



# RAPORT ROCZNY

# 2021



KOLEJ SAMORZĄDOWA



# RAPORT ROCZNY

2021



## SPIS TREŚCI

<b>01</b>	O spółce Warszawska Kolej Dojazdowa	15
<b>02</b>	Działalność handlowa	23
<b>03</b>	Infrastruktura i tabor	29
<b>04</b>	Zatrudnienie	43
<b>05</b>	Finanse	47
<b>06</b>	Inwestycje	53
<b>07</b>	Promocja i reklama	61
<b>08</b>	Inne wydarzenia	77



## ADAM STRUZIŁ

MARSZAŁEK WOJEWÓDZTWA MAZOWIECKIEGO

Warszawska Kolej Dojazdowa sp. z o.o. w ciągu minionego 2021 roku zamknęła okres 20 lat samodzielnej działalności gospodarczej, zapoczątkowany z dniem 01.07.2001. Dwudziestolecie to dobra perspektywa na podsumowanie rezultatów, jakie udało się w tym czasie osiągnąć. Mając na uwadze trudności, z jakimi przyszło nam wszystkim mierzyć się w końcu tego okresu, tym dobitniej możemy ocenić solidność podstaw, na jakich oparła swoją działalność spółka WKD, łącząc funkcje operatora oraz zarządcy infrastruktury oraz podejmując szereg inicjatyw zaznaczających swoją odrębność i budujących swoją lokalną pozycję. Wśród realizowanych przez wszystkie lata działań, nie wyłączając także 2021 roku, na pierwszych miejscach należy postawić priorytetowe dla WKD: poprawę bezpieczeństwa i poprawę komfortu podróżowania.

Ubiegły rok z uwagi na trwającą epidemię COVID-19 był drugim z rzędu bardzo trudnym dla branży kolejowej, w tym także dla WKD, jako podmiotu świadczącego usługi o charakterze użyteczności publicznej. Pojawiły się jednak oznaki stopniowego wychodzenia z kryzysu, co pozwala z większym optymizmem patrzeć w przyszłość. Do pozytywnych rezultatów na pierwszym miejscu należy wymienić poprawiające się wyniki przewozowe, które po najtrudniejszym w historii przedsiębiorstwa roku 2020, w minionym 2021 roku zamknęły się na poziomie o 5% wyższym, wzrastając od 4,61 mln do 4,85 mln osób. Cieszą odnotowywane miesięczne przyrosty liczby przewożonych pasażerów, osiągające w ujęciu rok do roku znacznie powyżej 60%. Monitorowana na bieżąco sytuacja w przewozach pasażerskich na linii kolejowej WKD, wykazywała utrzymującą się tendencję systematycznego wzrostu. Spółka po raz kolejny dowiodła, że w myśl przyjętego hasła „Kolej na odpowiedzialność”, dzięki wysokiej świadomości, odpowiedzialności i profesjonalizmowi personelu, stanowi bezpieczny i niezawodny środek transportu w codziennych dojazdach do miejsc pracy, nauki, kultury, turystyki i wypoczynku.

Na uwagę zasługuje oferowana przez spółkę WKD niezmienna od lat, standardowa organizacja przewozów, nie obciążona jakimikolwiek poważniejszymi bądź dłuższymi ograniczeniami. Gwarantem tego jest utrzymane na optymalnym poziomie zatrudnienie w Spółce, zarówno od strony eksploatacyjno-handlowej przewoźnika kolejowego, jak i eksploatacyjno-technicznej zarządcy infrastruktury. Pełna gotowość do świadczenia usług na najwyższym poziomie to wciąż blisko 200 uruchamianych połączeń w dzień powszedni z punktualnością zbliżającą się do 100%. Według statystyk publikowanych przez Urząd Transportu Kolejowego taki rezultat niezmiennie plasuje spółkę na pierwszym miejscu wśród kolejowych przewoźników pasażerskich w Polsce, zaś poza jej granicami zapewnia miejsce w ścisłej czołówce światowej.

Osiągane bardzo wysokie wskaźniki punktualności i niezawodności przewozów to efekt ciężkiej, ponaddwudziestoletniej pracy WKD, które Spółka zawdzięcza zrealizowanym w ubiegłych latach przedsięwzięciom inwestycyjnym w obszarze pozyskania nowego taboru oraz modernizacji infrastruktury kolejowej. Cieszymy się, że Samorząd Województwa Mazowieckiego jako Organizator Przewozów, a zarazem właściciel większości udziałów Spółki, za pośrednictwem zawieranych

umów rocznych, ma swój wkład w podejmowane działania na rzecz poprawy ogólnego poziomu bezpieczeństwa poprzez odnowienie i zwiększenie stanu posiadania parku taborowego, jak również rozbudowę elementów zarządzanej infrastruktury kolejowej, w szczególności w kierunku odtworzenia i podwyższenia jej parametrów użytkowych.

Jubileuszowy 2021 rok był dla Warszawskiej Kolei Dojazdowej kluczowy z punktu widzenia przygotowywanej od kilku lat, a planowanej jeszcze na etapie projektowania linii – inwestycji obejmującej budowę drugiego toru linii WKD pomiędzy Podkową Leśną i Grodziskiem Mazowieckim. Przedsięwzięcie to, realizowane w ramach Programu Operacyjnego Infrastruktura i Środowisko 2014-2020, w znaczącym stopniu poprawi jakość i komfort świadczonych usług oraz przyczyni się do wzrostu bezpieczeństwa i rozwoju oferty w wymiarze ilościowym. Spółka WKD, występująca jako pełnomocnik inwestora, Samorządu Województwa Mazowieckiego, uzyskała prawomocne pozwolenie na budowę dla inwestycji oraz równoległe ogłosiła postępowanie przetargowe na wykonanie robót budowlanych, które oceniając po liczbie złożonych i otwartych ofert cieszyło się bardzo dużym zainteresowaniem wśród potencjalnych wykonawców. Pomimo tego, że przed upływem 2021 roku procedura nie została zakończona, dziś już wiemy, że wszelkie czynności zostały przeprowadzone z zachowaniem wymaganych wysokich standardów, co potwierdzono kontrolami niezależnych instytucji, umożliwiając zawarcie umowy z wykonawcą i rozpoczęcie robót budowlanych. W tym miejscu należy życzyć Warszawskiej Kolei Dojazdowej, aby ta niezwykle ważna inwestycja została zrealizowana w założonym terminie, przed upływem 2023 roku, przy ograniczeniu do minimum utrudnień dla pasażerów i mieszkańców terenów sąsiadujących z linią kolejową WKD.

Z wielką uwagą śledzimy stan przygotowań do realizacji innych przedsięwzięć związanych z poprawą komfortu i jakości świadczonych usług przewozowych. W bliższej perspektywie czasowej będą to zadania własne spółki WKD, polegające na modernizacji zarządzanej obecnie infrastruktury, jak również przygotowywane w powiązaniu z narodowym zarządcą infrastruktury, spółką PKP PLK S.A. Do tych drugich należy przebudowa stacji Warszawa Zachodnia oraz przebudowa linii średnicowej na odcinku, aż do stacji Warszawa Wschodnia. W dalszej perspektywie czasowej, w szerszym gronie zainteresowanych podmiotów, dostrzegamy aktywny udział WKD w podejmowanych inicjatywach przygotowawczych i projektowych na rzecz wdrożenia infrastruktury opartej na alternatywnych, proekologicznych źródłach energii. Licząc na intensyfikację kroków ukierunkowanych na wzrost efektywności energetycznej systemu, w ramach którego podstawową działalność prowadzi spółka WKD, podtrzymujemy konsekwentnie stanowisko, iż wszelkie tego typu działania mogą liczyć na wsparcie ze strony Samorządu Województwa Mazowieckiego.

Szczególnej uwadze w ciągu 2021 roku poświęcić należy zgłoszone przez spółkę WKD do realizacji w ramach Krajowego Planu Odbudowy i Zwiększania (KPO) przedsięwzięcie obejmujące modernizację nawierzchni drogi kolejowej pomiędzy Warszawą i Podkową Leśną. Dokument pn. Krajowy Plan Odbudowy i Zwiększania (KPO), mający stanowić jeden z instrumentów ograniczających negatywne skutki stanu epidemii COVID-19, byłby bardzo dobrym rozwiązaniem dla Warszawskiej Kolei Dojazdowej jako podmiotu łączącego w branży kolejowej funkcje przewoźnika i zarządcy infrastruktury. Z wielkim zadowoleniem przyjęliśmy informację, iż zadania planowane do realizacji w ramach projektu zgłoszonego przez WKD zostały pozytywnie zidentyfikowane przez odpowiedzialny za sektor kolejnictwa organ oceniający, jako kwalifikujące się do objęcia zakresem interwencji przewidzianym w KPO. Niezależnie od uwarunkowań zewnętrznych związanych z perspektywą wdrażania Planu przyjmujemy deklarację wyrażoną przez spółkę WKD o pozostawaniu do pełnej dyspozycji oraz w bieżącym kontakcie z właściwymi organami nadzorującymi w zakresie dalszej wymiany informacji na temat przedsięwzięcia.

Warszawska Kolej Dojazdowa również w minionym 2021 roku była konsekwentna w zakresie rozwijania ścisłej współpracy z lokalnymi samorządami, przez tereny których wiedzie linia kolejowa WKD. Wspólnie z gminą Grodzisk Mazowiecki wprowadzona została nowa oferta przewozowa: „BILET MIEJSKI dla mieszkańców Gminy Grodzisk Mazowiecki”. Spółka pozostawała także otwarta na rozbudowę swojej oferty pod kątem osób z niepełnosprawnościami i w kierunku zapewnienia równych szans dla wszystkich użytkowników. W ramach obchodów Międzynarodowego Dnia Osób z Niepełnosprawnościami dających możliwość zwrócenia uwagi na konieczność integracji osób z niepełnosprawnościami oraz uwrażliwienia na problemy i potrzeby osób wymagających wsparcia po raz pierwszy została wprowadzona specjalna oferta dedykowana tej grupie podróżnych: „Dzień Osób z Niepełnosprawnościami w WKD”. Podjęte inicjatywy w pełni wpisują się w budowanie pozytywnego wizerunku kolei, co pozostaje w ścisłym związku z celami nakreślonymi dla tego rodzaju transportu w strategiach i planach Samorządu Województwa Mazowieckiego.

Efekt „Deklaracji w sprawie rozwoju kultury bezpieczeństwa w transporcie kolejowym”, podpisanej przez spółkę WKD pod patronatem Urzędu Transportu Kolejowego, są podejmowane od lat liczne działania mające na celu zwiększenie bezpieczeństwa ruchu kolejowego ze szczególnym uwzględnieniem dostosowania świadczonych usług do potrzeb osób z niepełnosprawnościami. Nie inaczej było w 2021 roku, podczas którego „Wukadka” we współpracy z Urzędem Transpor-

tu Kolejowego zaangażowała się w kampanię pn. „Wybierz Kolej!”, przeprowadzoną w ramach Europejskiego Roku Kolei 2021. Kampania obejmowała aktywne działania i inicjatywy na rzecz wzrostu atrakcyjności oraz konkurencyjności tej gałęzi transportu, promowania jej pozytywnego wizerunku oraz szeroko pojętego bezpieczeństwa, niezawodności, pewności i najwyższej jakości usług. Europejski Rok Kolei był bodźcem, który może w pozytywny sposób wpłynąć na rozwój kolei w Polsce, dlatego jesteśmy dumni, że również Warszawska Kolej Dojazdowa miała zaszczyt stać się jego częścią.

Warto również z wielką przyjemnością odnotować, że działania na rzecz kształtowania kultury bezpieczeństwa zostały uzupełnione przez kolejne dwa projekty, realizowane we współpracy z Urzędem Transportu Kolejowego. Pierwszym była kampania pn. „Twoja bezpieczna Wukadka” zwracająca uwagę na bezpieczne i rozsądne korzystanie z usług transportu kolejowego oraz wszelkiej infrastruktury znajdującej się w jego otoczeniu, obejmująca włączenie infrastruktury przejazdów kolejowo-drogowych WKD do krajowego systemu powiadamiania ratunkowego pod numerem telefonu 112. Drugą z inicjatyw było podjęcie przygotowań do kampanii pn. „Kolejowe ABC”, promującej bezpieczeństwo na obszarze kolejowym, której efektów spodziewamy się w następnym, 2022 roku.

Popularna wśród pasażerów i mieszkańców samorządowa „Wukadka” od lat pozostaje symbolem dbania o jakość obsługi pasażera, wysoki poziom świadczonych usług, kładąc coraz większy nacisk na kwestie związane z bezpieczeństwem – zarówno po stronie przewoźnika jak i zarządcy infrastruktury. Podejmowane w minionych latach przez najwyższe kierownictwo WKD działania na rzecz szeroko pojętego bezpieczeństwa, komfortu podróżowania, niezawodności oraz ciągłego wzrostu jakości usług znajdują w pełni zasłużone uznanie ze strony Urzędu Transportu Kolejowego. Życzę Państwu wytrwałości i konsekwencji w dalszej realizacji postawionych celów, do których realizacji na partnerskich zasadach swój udział zapewni Samorząd Województwa Mazowieckiego.

Bardzo serdecznie gratuluję kierownictwu oraz całej załodze Warszawskiej Kolei Dojazdowej osiągnięcia dobrego wyniku w ramach całokształtu prowadzonej działalności w minionym, jubileuszowym 2021 roku. Jestem głęboko przekonany, że planowane przez Spółkę na ich podstawie kolejne działania i inicjatywy spotykać się będą niezmiennie z przychylną oceną pasażerów oraz wszystkich tych, którzy zamieszkują tereny południowo-zachodniego pasma osadniczego aglomeracji warszawskiej, wzdłuż których wiedzie linia kolejowa WKD. Wyznacznikiem dla dalszych działań niechaj pozostaną podstawowe atuty WKD, takie jak punktualność, niezawodność i bezpieczeństwo, oparte na zrównoważonym rozwoju.

Życzę Państwu ponadto aby kolejne lata, pomimo możliwych okresowych trudności, wiązały się z szybkim powrotem do odnotowanych w pierwszym dwudziestoleciu działalności WKD rekordów. Pozostaję w przekonaniu, iż Spółka jest w pełni świadoma swojej misji oraz aktywnie wykorzystuje drzemiący w niej potencjał w sposób odpowiedzialny, celowy i zrównoważony.

*Adam Struzik*

Marszałek Województwa Mazowieckiego







## MARIUSZ FRANKOWSKI

PRZEWODNICZĄCY RADY NADZORCZEJ

*Szanowni Państwo,*

Rok 2021 był trudnym czasem dla wszystkich przewoźników. Pandemia na wiele miesięcy zatrzymała mieszkańców Mazowsza w domach. Niemniej jednak, Warszawska Kolej Dojazdowa dokładała wszelkich starań, aby pociągi kursowały sprawnie, punktualnie, w najwyższym komforcie, a w wagonach przestrzegane były procedury sanitarne. Spółka zanotowała także ponad 5% wzrost przejazdów pasażerskich w porównaniu z ciężkim rokiem 2020. W sumie w pociągach WKD w 2021 roku przejechało ponad 4,8 mln pasażerów.

Misja WKD nie zmienia się od lat, wsłuchujemy się w potrzeby naszych pasażerów i wychodząc im naprzeciw, w maju wprowadzona została możliwość odrębnego kasowania biletów ZTM honorowanych przez WKD w ramach oferty „Wspólny bilet ZTM-KM-WKD”. Natomiast w okresie wakacji, wprowadziliśmy przejazdy rodzinne wg taryfy ulgowej 50% dla rodzica i dziecka, które nie ukończyło 16 roku życia. Warszawska Kolej Dojazdowa to również dostępność dla osób z niepełnosprawnościami. Wprowadziliśmy ofertę specjalną pt. „Dzień Osób z Niepełnosprawnościami w WKD”. Bezpłatny przejazd możliwy był 3 grudnia podczas Międzynarodowego Dnia Osób z Niepełnosprawnościami.

Spółka zarządza infrastrukturą, w skład której wchodzi trzy linie kolejowe: Warszawa Śródmieście WKD – Grodzisk Mazowiecki Radońska, Podkowa Leśna Główna – Milanówek Grudów i Pruszków – Komorów. Wszystkie stacje i przystanki wyposażone są w perony, wiaty, oświetlenie, monitoring oraz tablice systemu informacji pasażerskiej. Spółka zapewnia podróżnym najwyższy standard i bezpieczeństwo. WKD to pracodawca dbający o swoich pracowników. Podwyższanie kwalifikacji zawodowych jest tu stale realizowanym celem. Pracownicy kierowani są na specjalistyczne kursy i szkolenia. Spółka dofinansowuje także naukę na studiach wyższych, w tym podyplomowych.

W 2021 roku rozpoczęliśmy przygotowania do realizacji kluczowej dla WKD inwestycji. Będzie to budowa drugiego toru linii kolejowej nr 47 od Podkowy Leśnej do Grodziska Mazowieckiego. Korzyści dla podróżnych to m.in. poprawa przepustowości linii i stacji WKD, lepsza komunikacja z węzłami transportu zbiorowego na terenie aglomeracji warszawskiej, większy komfort podróży i co ważne, skrócenie czasu ich przejazdu. WKD dba również o środowisko, więc podejmowane działania mają pozytywny wpływ na ochronę powietrza. Na tę inwestycję pozyskaliśmy środki europejskie z Programu Operacyjnego Infrastruktura i Środowisko.

Chcę podkreślić, że Spółka wspiera lokalne społeczności i angażuje się w szereg inicjatyw. Gramy z Wielką Orkiestrą Świątecznej Pomocy, w słodki sposób obchodziliśmy Dzień Dziecka, a w ramach Nocy Muzeów, Wukadka przygotowała kolejną wystawę fotograficzną. Kolejna akcja z naszym udziałem była poświęcona ekologii. Rozdaliśmy 500 sztuk sadzonek

drzew liściastych i iglastych. Inicjatywa „Zielono nam” przeprowadzona została na peronie przystanku osobowego Milanówek Grudów, Polesie oraz na terenie Urzędu Miasta w Milanówku.

W ramach wieloletniej współpracy z Centrum Kultury i Inicjatyw Obywatelskich w Podkowie Leśnej, WKD obecna była na XVII Festiwalu Otwartych Ogrodów. Współpracujemy także z Klubem Żeglarskim „Czysty Wiatr” i fundacjami, m.in. z Fundacją Sowi Dwór, dzięki której mamy podopiecznego – bociana Kajtka. Angażujemy się w kampanię „Kolejowe ABC” oraz „Bezpieczne wakacje”.

Warszawska Kolej Dojazdowa jest otwarta na współpracę na wielu płaszczyznach. Zmieniamy się dla naszych pasażerów, nieustannie dbając o komfort i jakość podróży. Dziękuję za zaufanie, za wybór transportu publicznego oraz wybór pociągów WKD w Państwa codziennym życiu.

*Mariusz Frankowski*

Przewodniczący Rady Nadzorczej

## MICHAŁ PANFIL

PREZES ZARZĄDU WKD



Miniony 2021 rok był z wielu względów ważnym okresem w najnowszej historii Warszawskiej Kolei Dojazdowej. Zamknęliśmy w jego trakcie pierwsze dwudziestolecie samodzielnej działalności gospodarczej rozpoczętej w 2001r. Po najtrudniejszym w historii przedsiębiorstwa roku 2020, dzięki wykazanej odpowiedzialności i zachowaniu wysokiej dyscypliny w wielu obszarach realizowanych działań, możemy z pewnym ostrożnym optymizmem spojrzeć w przyszłość. Wciąż jednak musimy zachować czujność i liczyć się z nowymi wyzwaniami i zagrożeniami, jakie nieustannie niesie ze sobą rzeczywistość. Od nas samych w głównej mierze zależy, w jaki sposób będziemy w stanie zaradzić owym wyzwaniom i sprostać ich konsekwencjom. Dlatego też motywem przewodnim, łączącym szereg aspektów mających przemożny wpływ na naszą działalność, pozostawało ujmowane na wielu płaszczyznach bezpieczeństwo.

Według zgromadzonych danych w 2021 roku z pociągów spółki WKD skorzystało więcej pasażerów w porównaniu ze wspomnianym najtrudniejszym rokiem 2020. Przewozy w 2021 roku zamknęły się na poziomie 4 852 436 pasażerów, co jest rezultatem o 5,13% wyższym w stosunku do analogicznego okresu roku poprzedzającego, w którym pociągi uruchamiane przez Spółkę przewiozły 4 615 738 pasażerów – najmniej od chwili rozpoczęcia samodzielnej działalności gospodarczej. Monitorowana na bieżąco sytuacja w przewozach pasażerskich na linii kolejowej WKD, wykazywała utrzymującą się tendencję systematycznego wzrostu – po zakończeniu blisko półrocznego okresu znaczącego obniżenia poziomu kolejowych przewozów pasażerskich z uwagi na obostrzenia związane z epidemią koronawirusa, w tym ograniczenia w przemieszczaniu się ludności z wykorzystaniem środków publicznego transportu zbiorowego. Okres ten rozpoczął się na przełomie października oraz listopada 2020 roku i trwał do początku maja 2021 roku. Począwszy od czerwca obserwowaliśmy już wyraźny trend wzrostowy w zakresie liczby przewożonych pasażerów, który w IV kwartale wpłynął na przekroczenie poziomu osiągniętego w roku poprzedzającym.

W miesiącu czerwcu 2021 roku po raz pierwszy od września 2020 roku przekroczona została bariera 400 tys. – osiągając poziom 407 685 osób. W miesiącach wakacyjnych, tj. w lipcu i sierpniu poziom ten został utrzymany, natomiast w pierwszym z powakacyjnych miesięcy – we wrześniu, w ciągu którego po przywróceniu nauki stacjonarnej w szkołach, do pociągów WKD powróciło grono stałych podróżnych, osiągnięto najwyższe wyniki przewozowe od stanu sprzed ogłoszenia stanu epidemii COVID-19 (od lutego 2020 roku) – ponad 530 tys. pasażerów. W miesiącach października i listopadzie 2021 roku z przejazdów na linii WKD skorzystało równie dużo pasażerów, znacząco powyżej 500 tys. – odpowiednio 564 tys. i 528 tys., co stanowiło wzrost o 47,13% i 109,96% w porównaniu z analogicznym okresem 2020 roku. Ostatni miesiąc 2021 roku, grudzień, charakteryzował się niższym wynikiem w stosunku do poprzedzających go miesięcy w IV kwartale z uwagi na wprowadzone w II połowie ograniczenia w nauce stacjonarnej dla szkół i uczelni.

Przedstawiona tendencja oznacza, że pasażerowie, włączając tych najmłodszych, pomimo utrzymującej się trudnej i niepewnej sytuacji, systematycznie powracali do przejazdów pociągami uruchamianymi przez Warszawską Kolej Dojazdową, która niezmiennie stawia na bezpieczeństwo. W połączeniu z naszym przewodnim motywem „Kolej na odpowiedzialność”, bezpieczeństwo stanowi wyznacznik dla wszelkich podejmowanych działań w celu uczynienia podróży bezpieczną, komfortową i niezawodną – w codziennych dojazdach do wszystkich miejsc i celów związanych z aktywnościami, mogącymi systematycznie zwiększać swój udział w życiu społeczno-gospodarczym. Rozwój sytuacji związanej ze stanem epidemii, w tym zachowania podróżnych w zakresie wyboru określonego środka transportu w dojazdach do pracy, usług czy innych codziennych lub okazjonalnych potrzeb podlegał uważnemu, bieżącemu monitorowaniu. Pozostawaliśmy przygotowani do obsługi wzrastających potoków przewozowych, w wymiarze zarówno organizacyjnym, jak i techniczno-eksploatacyjnym, posiadając odpowiednie zasoby kadrowe i techniczne.

Podkreślić należy niezmiennie wysoki poziom bezpieczeństwa osobistego podróżnych, jak również personelu obsługującego przewozy.

W ciągu 2021 roku oferowaliśmy standardową organizację przewozów, bez jakichkolwiek ograniczeń, zakładającą uruchomienie w dni powszednie 192 połączeń w ramach obowiązującego rocznego rozkładu jazdy pociągów. W ciągu 2021 roku w ramach całorocznego planu eksploatacyjnego, kontynuowaliśmy obsługę linii kolejowej z równoczesnym udziałem 14 pojazdów w ruchu. Założenia te zostały wdrożone do obowiązywania na kolejny, 2022 rok w ramach rocznego rozkładu jazdy pociągów obowiązującego od dnia 12.12.2021 roku. Rozkład jazdy zachował swoje mocne strony, takie jak wysoka częstotliwość i regularność odjazdów z poszczególnych stacji i przystanków osobowych. Do stabilnej oferty przewozowej dołączyła wysoka punktualność i niezawodność kursowania pociągów WKD, która pozostając na poziomie oscylującym w pobliżu 99,5% w statystykach publikowanych przez Urząd Transportu Kolejowego niezmiennie plasuje naszą Spółkę na pierwszym miejscu wśród krajowych przewoźników pasażerskich, ale nie tylko – od lat z powodzeniem rywalizujemy o czołowe miejsca w statystykach przewoźników nie tylko europejskich, ale i światowych.

Do istotnych aspektów przeciwdziałających utrwalaniu się niekorzystnych tendencji w dynamice zmian liczby przewożonych pasażerów, zaliczamy wprowadzone w ciągu 2021 roku nowe oferty oraz podjęte inicjatywy w ramach świadczonych usług. Oferta przewozowa WKD to bowiem nie tylko stabilny i cykliczny rozkład jazdy, ale także nowe, atrakcyjne oferty przewozowe i systematycznie rozbudowywane kanały sprzedaży usług. Wspólnie z lokalnymi samorządami wypracowujemy również nowe propozycje i rozwiązania dedykowane poszczególnym grupom podróżnych. Od kwietnia 2021 roku wprowadziliśmy nową ofertę przewozową: „BILET MIEJSKI dla mieszkańców Gminy Grodzisk Mazowiecki”, zaś w grudniu w ramach obchodów Międzynarodowego Dnia Osób z Niepełnosprawnościami dających możliwość zwrócenia uwagi na konieczność integracji osób z niepełnosprawnościami oraz uwrażliwienia na problemy i potrzeby osób wymagających wsparcia po raz pierwszy została wprowadzona specjalna oferta dedykowana tej grupie podróżnych: „Dzień Osób z Niepełnosprawnościami w WKD”.

Podpisana przez nas „Deklaracja w sprawie rozwoju kultury bezpieczeństwa w transporcie kolejowym” zobowiązuje, stąd od lat wspólnie z Urzędem Transportu Kolejowego, jak również samodzielnie podejmujemy liczne działania mające na celu zwiększenie bezpieczeństwa ruchu kolejowego ze szczególnym uwzględnieniem dostosowania świadczonych usług do potrzeb osób z niepełnosprawnościami. Nie inaczej było w 2021 roku, w którym zaangażowaliśmy się w kampanię pn. „Wybierz Kolej!”, przeprowadzoną pod auspicjami UTK w ramach Europejskiego Roku Kolei 2021. Kampania ta obejmowała aktywne działania i inicjatywy na rzecz wzrostu atrakcyjności oraz konkurencyjności tej gałęzi transportu, promowania jej pozytywnego wizerunku oraz szeroko pojętego bezpieczeństwa, niezawodności, pewności i najwyższej jakości usług. Europejski Rok Kolei był bodźcem, który może w pozytywny sposób wpłynąć na rozwój kolei w Polsce. Wspólne działania uzupełniliśmy indywidualnym projektem obejmującym przystosowanie elementów oznakowania nawierzchni peronów do potrzeb osób z niepełnosprawnościami. Pilotażowy obiekt zrealizowany w Podkowie Leśnej Wschodniej w ciągu najbliższych lat będzie kontynuowany sukcesywnie w kierunku Warszawy.

Za wykazane zaangażowanie w przygotowanie i realizację projektów wpisujących się w kampanię pn. „Wybierz Kolej!”, przeprowadzoną w ramach Europejskiego Roku Kolei 2021 zostaliśmy docenieni przez Prezesa Urzędu Transportu Kolejowego specjalnie wystosowanymi podziękowaniami. Kluczowym elementem przeprowadzonej przez spółkę WKD kampanii była przeprowadzona od maja do końca roku we współpracy z Urzędem Transportu Kolejowego akcja pn. „Twoja bezpieczna Wukadka” zwracająca uwagę na bezpieczne i rozważne korzystanie z usług transportu kolejowego oraz wszelkiej infrastruktury znajdującej się w jego otoczeniu. Jej zwieńczeniem było włączenie infrastruktury przejazdów kolejowo-drogowych WKD do krajowego systemu powiadamiania ratunkowego pod numerem telefonu 112. Wśród pozostałych składników kampanii znalazły się także inicjatywy jak: „Odpocznij z WuKaDką latem”, „Dzień bez Samochodu w WKD”, czy „Majówkowy zawrót głowy”. Europejski Rok Kolei był bezsprzecznie bodźcem, który może w pozytywny sposób wpłynąć

na rozwój kolei w Polsce. Pomysłodawcy tej inicjatywy, jak również podmioty bezpośrednio ją wdrażające byli świadomi, że będzie ona realizowana w momencie tak ważnym i trudnym dla Europy. Stan epidemii COVID-19 wpłynął mocno na zahamowanie wzrostu, jaki był obserwowany od kilku lat. W 2020 roku byliśmy świadkami wpływu, jaki trudna sytuacja epidemiologiczna odcisnęła na wszystkie środki transportu. Takie projekty jak Europejski Rok Kolei są idealnym narzędziem do promocji, edukacji i budowania pozytywnego wizerunku kolei, co pozostaje w ścisłym związku z celami nakreślonymi dla tego rodzaju transportu w strategiach i planach Samorządu Województwa Mazowieckiego.

To jednak nie koniec naszych aspiracji w obszarze bezpieczeństwa. Podczas 14. Międzynarodowych Targów Kolejowych TRAKO, zorganizowanych w Gdańsku we wrześniu 2021 roku, odbyła się uroczysta inauguracja II edycji kampanii „Kolejowe ABC”, której pomysłodawcą i organizatorem jest Urząd Transportu Kolejowego i do której przystąpiliśmy jako jeden z przewoźników. Kampania ta stanowi ogólnopolską akcję informacyjno-edukacyjną z zakresu bezpieczeństwa na terenie kolejowym skierowaną do dzieci i młodzieży, a także ich rodziców, opiekunów i nauczycieli. Działania w ramach projektu realizowane będą dwutorowo: w postaci zajęć edukacyjnych w placówkach oświatowych oraz w postaci kampanii medialnej skierowanej do pasażerów. Podnoszenie wiedzy na temat kształtowania bezpiecznych zachowań na terenie kolejowym wśród podróżnych jest dla naszej spółki WKD niezmiernie ważne. Zaproszenie do współpracy w ramach kampanii „Kolejowe ABC” przyjęliśmy z wielką przyjemnością, ale i odpowiedzialnością. Liczymy, że wszystkie podjęte działania przyczynią się do poprawy bezpieczeństwa na kolei.

W ciągu 2021 roku miały miejsce kolejne przełomowe wydarzenia związane z kluczową dla Warszawskiej Kolei Dojazdowej inwestycją, obejmującą budowę drugiego toru od Podkowy Leśnej do Grodziska Mazowieckiego. W sierpniu 2021 roku ogłoszone zostało postępowanie o udzielenie zamówienia na wykonanie robót budowlanych, które cieszyło się niezwykle dużym zainteresowaniem ze strony potencjalnych wykonawców. Do dnia otwarcia ofert, mającego miejsce w listopadzie, wpłynęło ich aż 14. Komisja przetargowa przystąpiła do szczegółowej oceny złożonej dokumentacji i pomimo tego, że przed upływem 2021 roku czynności te nie zostały zakończone, dziś już wiemy, że wszystko co niezbędne odbyło się zgodnie z obowiązującymi regulacjami, umożliwiając zamknięcie procedury i zawarcie umowy z wykonawcą. Równoległe toczyło się postępowanie administracyjne w sprawie uzyskania pozwolenia na budowę dla inwestycji. Także i w tym przypadku zakończyło się ono sukcesem – Wojewoda Mazowiecki jako organ procedujący wydał postanowienie w listopadzie 2021 roku. W toku postępowania niezbędne okazało się złożenie dodatkowych dwóch wniosków o pozwolenie na budowę, adresowanych do starostw powiatowych: pruszkowskiego i grodzkiego, które udało się otrzymać na przełomie 2021 i 2022 roku. Wszystkie czynności podejmowane na rzecz realizowanego przedsięwzięcia – począwszy od wykonanej w ramach prac przygotowawczych na początku 2021 roku wycinki drzew i krzewów na potrzeby inwestycji – są na bieżąco koordynowane z Instytucją Pośredniczącą we wdrażaniu Programu Operacyjnego Infrastruktura i Środowisko 2014-2020, z którego projekt uzyskał dofinansowanie unijne – Centrum Unijnych Projektów Transportowych. Dzięki wymianie informacji z CUPT jesteśmy przekonani, że tak z organizacyjnego, jak i ekonomiczno-finansowego punktu widzenia, realizacja robót budowlanych powinna zostać zakończona i rozliczona w terminie umożliwiającym zamknięcie całego projektu na przełomie 2023 i 2024 roku.

Nadchodzące lata to również wielkie wyzwania w dziedzinie rozbudowy i modernizacji zarządzanej infrastruktury kolejowej WKD – także na styku z innymi zarządcami. W ciągu 2021 roku prowadziliśmy kolejne ustalenia, a nawet współpracowaliśmy w zakresie udostępnienia terenu dla celów realizacji przedsięwzięcia obejmującego kompleksową przebudowę stacji Warszawa Zachodnia przez inwestora – PKP PLK S.A. Działania te obejmą rozbiórkę i odbudowę peronu nr 1 WKD wraz z infrastrukturą towarzyszącą, drogi kolejowej, sieci trakcyjnej oraz sieci teletechnicznej. W celu wykonania tych robót w najkrótszym możliwym terminie założono udostępnienie Wykonawcy terenu zarządzanego przez WKD w ramach wyłączenia z ruchu kolejowego obydwu torów, tj. toru nr 1 i nr 2 linii kolejowej 47. Udostępnienie to, planowane w ciągu 2023 roku będzie się wiązać z wstrzymaniem na okres robót ruchu kolejowego na odcinku Warszawa Śródmieście WKD – Warszawa Reduta Ordona. W obrębie przystanku Warszawa Reduta Ordona zabudowane zostaną rozjazdy, zapewniające możliwość zmiany kierunku ruchu pociągów, zaś na wysokości przystanku Michałowice planujemy zorganizowanie posterunku zapowiadawczego, umożliwiającego kontrolę zajętości poszczególnych odcinków torowych. Wprowadzenie dwóch dodatkowych posterunków: Warszawa Reduta Ordona i Michałowice wymaga sporządzenia niezbędnej dokumentacji projektowej oraz zatrudnienia i przeszkolenia dodatkowego personelu. Pierwsze kroki w tym zakresie podjęliśmy w 2021 roku i będą one kontynuowane w kolejnym, 2022 roku. Korzyści i efekty z ich podjęcia będą przydatne w czasie kolejnego z przygotowywanych i zbliżających się dużymi krokami przedsięwzięć spółki PKP PLK S.A. w obrębie Warszawskiego Węzła Kolejowego – przebudowy linii średnicowej, która wraz z przebudową wiaduktu w ciągu ul. Towarowej będzie mieć przemożny wpływ na nasz przystanek Warszawa Ochota WKD. Wprawdzie to perspektywa drugiej połowy bieżącej dekady, niemniej już teraz musimy podjąć poważne przygotowania i analizy.

W nadchodzących latach zamierzamy również podjąć modernizację nawierzchni drogi kolejowej pomiędzy Warszawą i Podkową Leśną na odcinku o długości blisko 25 km. Podjęta w 2021 roku wymiana informacji z przedstawicielami Ministerstwa Infrastruktury w sprawie planowanych do realizacji przez spółkę przedsięwzięć inwestycyjnych pod kątem ich ujęcia w ramy dokumentu pn. Krajowy Plan Odbudowy i Zwiększania (KPO), mającego stanowić jeden z instrumentów ograniczających negatywne skutki stanu epidemii COVID-19, zaowocowała pozytywną ich identyfikacją jako kwalifikujących się do objęcia zakresem interwencji. Zadania zgłoszone przez spółkę WKD decyzją Wiceministra Infrastruktury odpowiedzialnego za sektor kolejnictwa zostały pozytywnie zweryfikowane spośród katalogu przedsięwzięć w dziedzinie modernizacji i utrzymania zarządzanej infrastruktury kolejowej oraz beneficjentów, którym mogłoby zostać udzielone wsparcie. Spośród inwestycji zaplanowanych przez WKD w dziedzinie infrastruktury kolejowej Ministerstwo Infrastruktury wytypowało przedsięwzięcie obejmujące wspomnianą modernizację nawierzchni drogi kolejowej na linii WKD w kwocie ok. 25 mln zł. Pomimo dynamicznie kształtujących się uwarunkowań zewnętrznych związanych z perspektywą czasową wdrażania Planu, pozostajemy w pełnej gotowości do udzielania dalszych niezbędnych informacji na temat planowanego przedsięwzięcia w zakresie zmierzającym do jego kompleksowej realizacji.

Szanowni Państwo, podsumowując 20 jubileuszowy dla Warszawskiej Kolei Dojazdowej rok 2021 chciałbym w imieniu Zarządu spółki WKD bardzo serdecznie podziękować wszystkim pracownikom za wspólne dzieło i wykazane ogromne zaangażowanie na rzecz dążenia do zapewnienia najwyższej jakości świadczonych usług, rozwoju przedsiębiorstwa oraz kształtowania jego pozytywnego wizerunku. Jesteśmy w pełni przekonani, że wszystkie działania podejmowane przez najwyższe kierownictwo wraz z całym zespołem pozostaną niezmiennie ukierunkowane na prowadzenie przewozów pasażerskich o maksymalnej intensywności i sprawności, a także o najwyższym komforcie i bezpieczeństwie.

Pomimo występujących obiektywnych trudności oraz niepewności związanej ze światowymi zagrożeniami, wpływającymi na zdecydowaną większość obszarów naszego życia, wyrażamy przekonanie, że wspólnymi siłami, dzięki dalszemu zaangażowaniu i odpowiedzialności, opierając się na zdobytym dotychczas doświadczeniu, uda nam się przejść przez kolejne wyzwania stawiane przez najbliższą przyszłość. Wierzymy ponadto, że podstawowe atuty WKD, takie jak punktualność, niezawodność i bezpieczeństwo, stanowiące wyznaczniki dla wszystkich podejmowanych przez nas działań, będą niezmiennie oparte na zrównoważonym rozwoju ze szczególnym naciskiem na dążenie do osiągnięcia najwyższej efektywności energetycznej i racjonalnego korzystania z zasobów. Liczymy, że w ten sposób zyskamy pełną przychylność w ocenie wykorzystania własnego potencjału i wypełnienia stawianych celów ze strony Organizatora przewozów – Samorządu Województwa Mazowieckiego, Urzędu Transportu Kolejowego, jak i Ministerstwa Infrastruktury.

*Michał Panfil*  
Prezes Zarządu WKD





# 01

O spółce Warszawska Kolej Dojazdowa



Warszawska Kolej Dojazdowa sp. z o.o. z siedzibą w Grodzisku Mazowieckim została utworzona w dniu 22.12.2000 r. jako Spółka ze 100% udziałem PKP S.A. w kapitale zakładowym (do 13.08.2008 r. nazwa spółki brzmiała „PKP Warszawska Kolej Dojazdowa” sp. z o.o.). Działalność gospodarczą WKD rozpoczęła 01.07.2001 r. Był to pierwszy etap przekształceń własnościowych.

Wkrótce po przejęciu WKD przez PKP S.A. został ogłoszony przetarg na sprzedaż Spółki, który wygrało Konsorcjum Samorządowe. W skład Konsorcjum wchodziły: Samorząd Województwa Mazowieckiego, Urząd Miasta Stołecznego Warszawy (ostatecznie zrezygnował z objęcia swoich udziałów), Miasto Pruszków, Gmina Grodzisk Mazowiecki, Gmina Brwinów, Gmina Milanówek, Miasto Podkowa Leśna oraz Gmina Michałowice.

W dniu 27.09.2007 r. WKD stała się własnością samorządów lokalnych.

## KAPITAŁ ZAKŁADOWY

Kapitał zakładowy Spółki na dzień 31.12.2021 r. wynosił 124 019 500 zł i dzielił się na 248 039 równych, niepodzielnych udziałów o wartości 500 zł każdy.

Struktura własnościowa przedstawia się następująco:

Wyszczególnienie	Wartość udziałów (w zł)	Wielkość udziałów (w szt.)	Udział w %
Województwo Mazowieckie	121 267 500	242 535	97,78
Miasto Pruszków	849 500	1 699	0,69
Gmina Grodzisk Mazowiecki	608 000	1 216	0,49
Gmina Brwinów	600 000	1 200	0,48
Gmina Milanówek	347 500	695	0,28
Miasto Podkowa Leśna	247 000	494	0,20
Gmina Michałowice	100 000	200	0,08
<b>Ogółem</b>	<b>124 019 500</b>	<b>248 039</b>	<b>100</b>

Przedmiotem podstawowej działalności Warszawskiej Kolei Dojazdowej sp. z o.o. jest:

1. Organizowanie przewozów pasażerskich na linii WKD według opracowanego rozkładu jazdy pociągów, na trasie Warszawa Śródmieście WKD – Grodzisk Mazowiecki Radońska z odgałęzieniem w Podkowie Leśnej do Milanówka.
2. Zarządzanie infrastrukturą, na której organizowane są przewozy.

WKD prowadzi działalność w oparciu o uzyskane licencje i świadectwa zgodnie z obowiązującymi w tym zakresie przepisami.

Posiadane licencje:

1. Licencja nr WPO/043/2004 na wykonanie przewozów kolejowych osób - przyznana na czas nieokreślony.
2. Licencja nr WPR/042/2004 na wykonanie przewozów kolejowych rzeczy - przyznana na czas nieokreślony.

Świadectwa bezpieczeństwa:

1. Świadectwo nr 236/PK/16 dla przewoźnika kolejowego w zakresie bezpiecznego wykonywania przewozów kolejowych oraz bezpiecznej eksploatacji pojazdów kolejowych,.
2. Świadectwo nr 256/ZI/16 dla zarządcy infrastruktury kolejowej w zakresie właściwego utrzymania infrastruktury kolejowej oraz bezpiecznego prowadzenia ruchu kolejowego oraz świadectwa dopuszczenia do eksploatacji pojazdów kolejowych.

Misją Spółki jest świadczenie usług przewozowych na linii WKD na najwyższym poziomie, spełniającym oczekiwania klientów, a więc szybki, komfortowy i bezpieczny przewóz pasażerów.

Cele działalności Spółki można scharakteryzować następująco:

**Celem podstawowym i nadrzędnym** jest rozwój systemu publicznego transportu zbiorowego w aglomeracji warszawskiej poprzez poprawę dostępności i jakości usług w zakresie kolejowych przewozów pasażerskich.

**Cele dodatkowe** (społeczno-gospodarcze) planowane do osiągnięcia:

1. Wzrost dostępu do podstawowych usług oferowanych przez Spółkę dla podróżnych, szczególnie dla osób z niepełnościami i o ograniczonej możliwości poruszania się.
2. Efektywniejsze wykorzystanie przepustowości linii kolejowej (skrócenie czasu podróży).
3. Poprawa bezpieczeństwa ruchu.
4. Osiągnięcie atrakcyjniejszej częstotliwości kursowania pociągów.
5. Wzrost konkurencyjności obszarów zlokalizowanych wzdłuż linii WKD.
6. Zahamowanie spadku liczby użytkowników transportu kolejowego.
7. Wdrożenie i rozwój nowoczesnych technologii obsługi podróżnych i informacji o ruchu.
8. Wzrost równowagi środowiskowej (oszczędności z tytułu mniejszego zanieczyszczenia środowiska).



# ZARZĄD

## Michał Panfil

Prezes Zarządu,  
Dyrektor Generalny



## Jolanta Dałek

Członek Zarządu,  
Dyrektor ds. Ekonomiczno – Finansowych



## Tomasz Tretter

Członek Zarządu,  
Dyrektor ds. Handlowych



# RADA NADZORCZA



## Mariusz Frankowski

Przewodniczący Rady Nadzorczej, przedstawiciel Województwa Mazowieckiego



## Andrzej Kamasa

Członek Rady Nadzorczej, przedstawiciel Województwa Mazowieckiego



## Artur Andrysiak

Członek Rady Nadzorczej, przedstawiciel Województwa Mazowieckiego



## Jan Starzyński

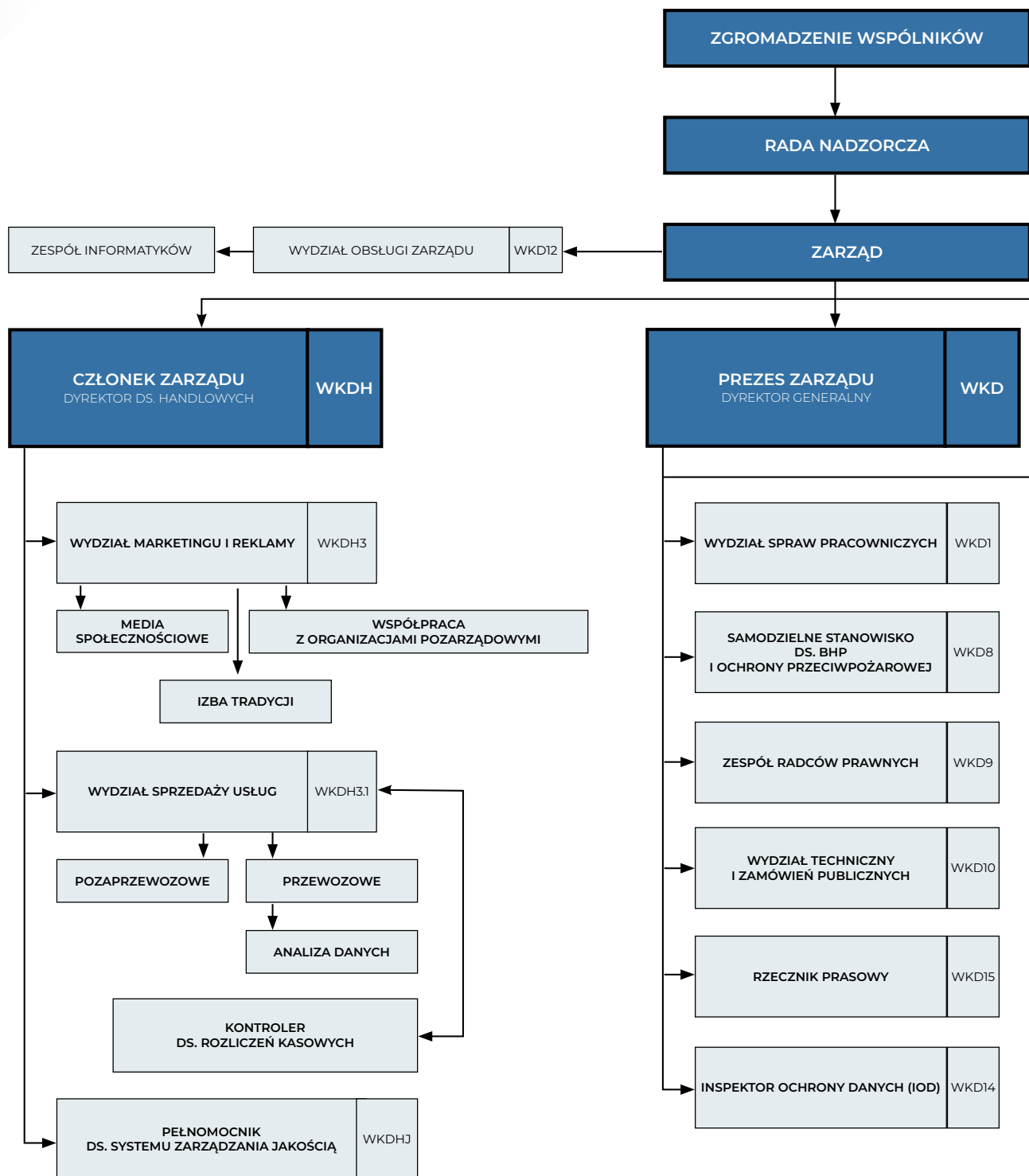
Członek Rady Nadzorczej, przedstawiciel pozostałych wspólników

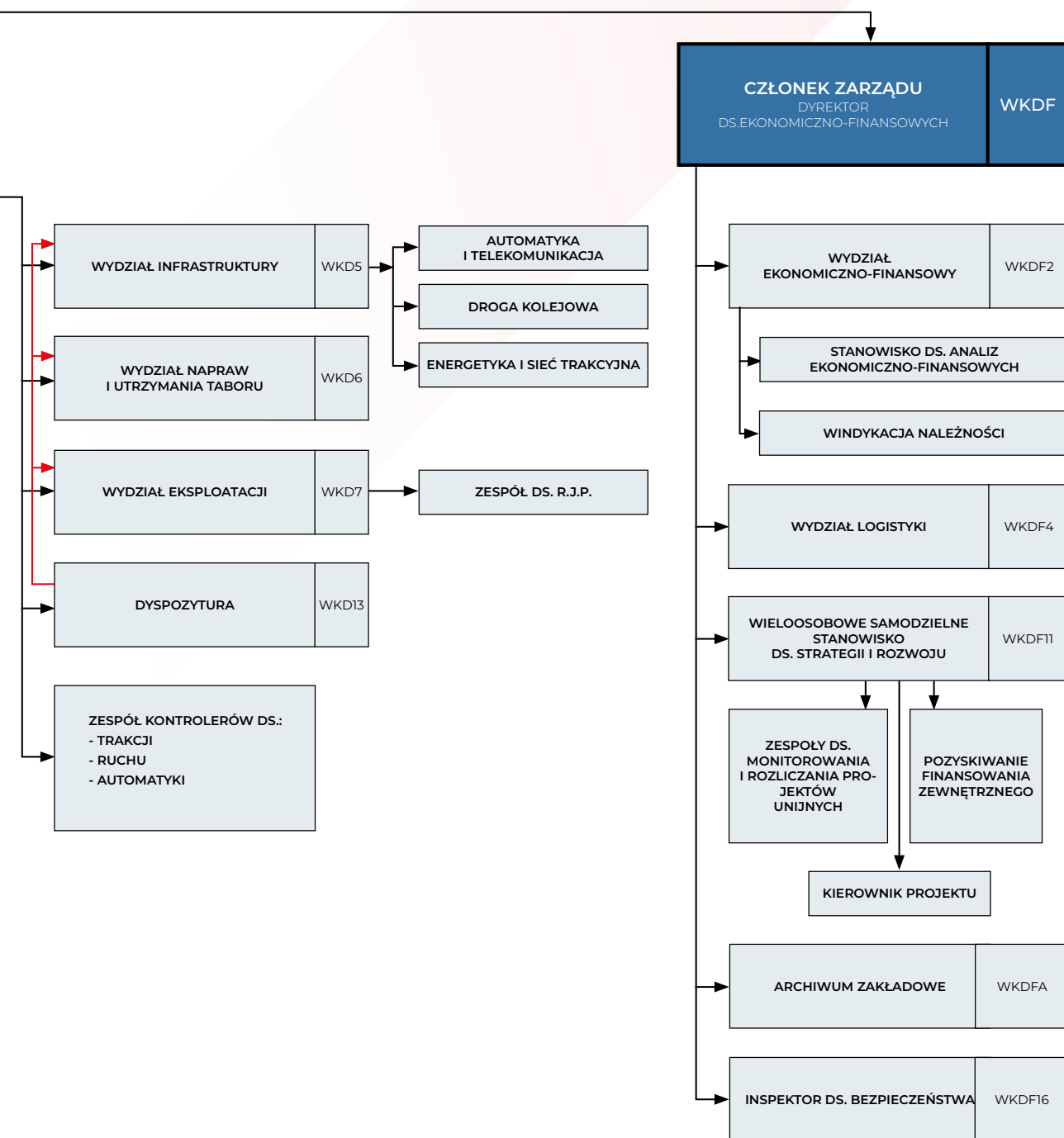


## Agnieszka Stankiewicz

Członek Rady Nadzorczej, przedstawiciel pracowników

# SCHEMAT ORGANIZACYJNY SPÓŁKI









## 02 Działalność handlowa



## OFERTA PRZEWOZOWA

Warszawska Kolej Dojazdowa realizuje przewozy odbywające się na podstawie biletów WKD oraz w ramach umów podpisanych z podmiotami zewnętrznymi.

W ofercie Spółki znajdowały się następujące rodzaje biletów:

- a) jednorazowe (w tym abonamentowe), w trzech strefach czasowych:
  - I strefa – do 19 minut od momentu skasowania wg rozkładowego czasu jazdy pociągów,
  - II strefa – do 38 minut od momentu skasowania wg rozkładowego czasu jazdy pociągów,
  - III strefa – powyżej 38 minut od momentu skasowania wg rozkładowego czasu jazdy pociągów.
- b) miejskie jednorazowe, upoważniające do jednorazowego przejazdu w obrębie wskazanego miasta/gminy,
- c) okresowe, w pięciu strefach kilometrowych, podzielnym co 5 km z wyjątkiem ostatniej wyższej od 21 do 33 km.

Ww. bilety dostępne były wg taryfy normalnej oraz wg ulg ustawowych i handlowych.

Na linii WKD honorowane są również bilety innych przewoźników w ramach zawartych umów i porozumień. Umowa z Zarządem Transportu Miejskiego w Warszawie umożliwiła w ramach oferty „Wspólny bilet ZTM-KM-WKD”, podróżowanie pociągami WKD na odcinku Warszawa Śródmieście WKD – Opacz na podstawie wybranych biletów ZTM.

Wychodząc naprzeciw oczekiwaniom pasażerów od dnia 15.05.2021 r. wprowadzona została możliwość odrębnego kasowania biletów ZTM honorowanych przez WKD w ramach oferty „Wspólny bilet ZTM-KM-WKD” poprzez wpisanie na bilecie w sposób trwały daty i godziny rozpoczęcia podróży.

Dodatkowo na linii WKD przejazdy odbywały się również na podstawie porozumienia zawartego pomiędzy spółką Warszawska Kolej Dojazdowa sp. z o.o. i „Koleje Mazowieckie – KM” sp. z o.o., na mocy którego spółki honorowały wzajemnie bilety okresowe na tzw. „odcinkach stycznych”, tj. w relacjach: Warszawa Śródmieście/Ochota/Zachodnia – Pruszków/Milanówek/Grodzisk Mazowiecki oraz w sytuacjach awaryjnych po wcześniejszych zgłoszeniach.

**Spółka WKD udostępniała pasażerom kilka kanałów umożliwiających nabycie biletów, tj.:**

- 8 kas biletowych agencyjnych pełnozakresowych,
- 8 punktów ajencyjnych (tj. sklepy, kioski),
- 30 automatów biletowych zlokalizowanych na wszystkich stacjach i przystankach linii WKD,
- informatyczne kanały dystrybucji poprzez aplikacje mPay i SkyCash (w ofercie tej dostępne są bilety jednorazowe wg taryfy normalnej oraz wybrane bilety z ulgami ustawowymi i handlowymi).



## NOWE OFERTY W RAMACH KSZTAŁTOWANIA POLITYKI TARYFOWEJ WKD WPROWADZONE W 2021 R.

### BILET MIEJSKI DLA MIESZKAŃCÓW GMINY GRODZISK MAZOWIECKI

Od dnia 1.04.2021 r. wprowadzona została nowa oferta przewozowa, tj: BILET MIEJSKI dla mieszkańców Gminy Grodzisk Mazowiecki. Oferta uprawnia do przejazdu linią WKD w tzw. „strefie miejskiej” ograniczonej przystankami Grodzisk Maz. Radońska – Grodzisk Maz. Jordanowice – Grodzisk Maz. Piaskowa - Grodzisk Mazowiecki Okrężna na podstawie biletu jednorazowego. Bilet może nabyć mieszkaniec Gminy Grodzisk Mazowiecki posiadający Grodziską Kartę Mieszkańca. Sprzedaż biletu prowadzona jest we wszystkich kasach biletowych, stacjonarnych automatach biletowych. Opłata za BILET MIEJSKI Gminy Grodzisk Mazowiecki wynosi 2,26 zł.

W związku z wprowadzeniem oferty od dnia 1.04.2021 r. zniesiona została dotychczasowa oferta Bilet miejski obowiązująca wspólnie w obrębie miast Grodzisk Mazowiecki i Podkowa Leśna.

### OFERTA „DZIEŃ OSÓB Z NIEPEŁNOSPRAWNOŚCIAMI W WKD”

W ramach obchodzonego w dniu 3. grudnia Międzynarodowego Dnia Osób z Niepełnosprawnościami Warszawska Kolej Dojazdowa wprowadziła jednorazowo ofertę „Dzień Osób z Niepełnosprawnościami w WKD”, w ramach której uprawniony podróżny w dniu 3.12.2021r. mógł odbyć podróż wszystkimi pociągami uruchamianymi na linii WKD, niezależnie od relacji i czasu podróży bez konieczności zakupu biletu na przejazd. Każda osoba niezależnie od stopnia i rodzaju niepełnosprawności, która tego dnia podczas kontroli okazała ważną Legitymację osoby niepełnosprawnej lub inny dokument potwierdzający stopień niepełnosprawności - lekki, umiarkowany lub znaczny mogła odbyć bezpłatny przejazd pociągami WKD.

Inne oferty obowiązujące w pociągach WKD dostępne są na stronie internetowej [www.wkd.com.pl](http://www.wkd.com.pl)

## ROZKŁAD JAZDY POCIĄGÓW

Rozkład jazdy pociągów WKD obowiązujący w 2021 r. zapewniał:

- 192 pociągi w dni powszednie,
  - 112 pociągów w soboty, niedziele i święta
- wyczerpując jednocześnie możliwości aktualnej przepustowości infrastruktury kolejowej WKD, a w najbliższej przyszłości pozostając optymalnym z punktu widzenia zdolności eksploatacyjno - technicznych.

W trakcie trwania 2021 r. w związku z wystąpieniem Wykonawcy inwestycji obejmującej roboty budowlane związane z budową stacji Warszawa Zachodnia, wystąpieniem Wykonawcy wycinki drzew i krzewów na potrzeby związane z budową drugiego toru LK47 od Podkowy Leśnej do Grodziska Mazowieckiego na linii WKD oraz pracami gwarancyjnymi na infrastrukturze kolejowej (wymiana szyn na szlaku Warszawa Śródmieście WKD - Komorów) w okresie od stycznia do maja 2021 r. występowały weekendowe ograniczenia w ruchu pociągów. Powyższe spowodowało konieczność uruchomienia zastępczej komunikacji autobusowej oraz wprowadzenia specjalnego rozkładu jazdy pociągów WKD.

W pozostałym okresie najważniejszym założeniem rozkładu jazdy było:

- utrzymanie 14 obiegów taboru w porannym i popołudniowym szczycie przewozowym oraz 7 obiegów w soboty, niedziele i święta,
- utrzymanie czasu przejazdu pomiędzy poszczególnymi stacjami i przystankami osobowymi oraz czasów postoju,
- utrzymanie w dni powszednie podstawowej częstotliwości kursowania co 10 min. w godzinach szczytu oraz co 15 min. poza szczytem na relacji pomiędzy stacją Podkowa Leśna Główna i stacją Warszawa Śródmieście WKD,
- utrzymanie bez zmian dla stacji Warszawa Śródmieście WKD podstawowych odjazdów w dni powszednie w kluczowych kierunkach docelowych, tj.:
  - a. 20 minut po każdej pełnej godzinie do stacji Grodzisk Mazowiecki Radońska,
  - b. 50 minut po każdej pełnej godzinie (w przeważającej części dnia) do przystanku osobowego Milanówek Grudów.
- utrzymanie obowiązujących w dni powszednie odjazdów w kierunkach przeciwnych, tj. odpowiednio:
  - a. 31 i 41 minut po każdej pełnej godzinie (dla większości kursów) ze stacji Grodzisk Mazowiecki Radońska,
  - b. 8 minut po każdej pełnej godzinie (dla większości kursów) z przystanku osobowego Milanówek Grudów.
- utrzymanie w soboty, niedziele i święta podstawowej częstotliwości kursowania co 20 min. na relacji pomiędzy

dzy stacją Podkowa Leśna Główna i stacją Warszawa Śródmieście WKD. Pociągi ze stacji Warszawa Śródmieście WKD wyprawiane były co 20 minut w następującym układzie:

- a. 20 minut po każdej pełnej godzinie do stacji Grodzisk Mazowiecki Radońska,
- b. 40 minut po każdej pełnej godzinie do przystanku osobowego Milanówek Grudów,
- c. 00 – każda pełna godzina – do stacji Podkowa Leśna Główna.

Warszawska Kolej Dojazdowa pozostawała równocześnie przygotowana do wszelkich modyfikacji w sposób elastyczny, dostosowany do aktualnego zapotrzebowania, które jest na bieżąco monitorowane i raportowane. W ciągu 2021 roku w ramach całorocznego planu eksploatacyjnego, kontynuowano obsługę linii kolejowej z równoczesnym udziałem 14 pojazdów w ruchu.

## LICZBA PRZEWIEZIONYCH PASAŻERÓW

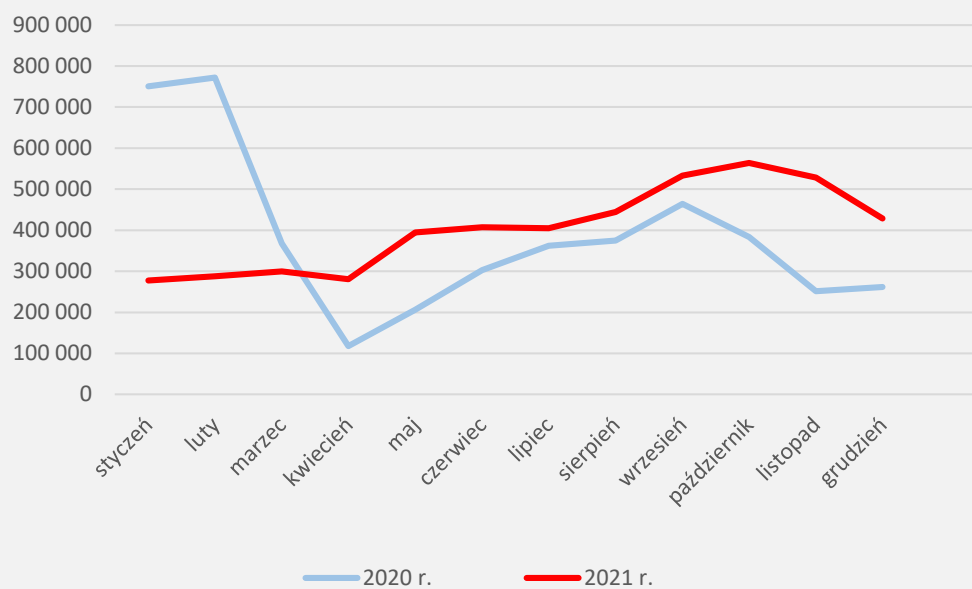
W roku 2021 z usług WKD skorzystało więcej pasażerów w porównaniu z najtrudniejszym w historii przedsiębiorstwa rokiem 2020. Przewozy w 2021 roku zamknęły się na poziomie 4 852 436 pasażerów, co jest rezultatem o 5,13% wyższym w stosunku do analogicznego okresu roku poprzedzającego, w którym pociągi uruchamiane przez Spółkę przewiozły 4 615 738 pasażerów – najmniej od chwili rozpoczęcia samodzielnej działalności gospodarczej. Monitorowana na bieżąco od początku 2021 roku sytuacja w przewozach pasażerskich na linii kolejowej WKD, wykazywała utrzymującą się tendencję systematycznego wzrostu – po zakończeniu blisko półrocznego okresu znaczącego obniżenia poziomu kolejowych przewozów pasażerskich z uwagi na obostrzenia związane z epidemią koronawirusa, w tym ograniczenia w przemieszczaniu się ludności z wykorzystaniem środków publicznego transportu zbiorowego. Okres ten rozpoczął się na przełomie października oraz listopada 2020 roku i trwał do początku maja 2021 roku. Począwszy od czerwca obserwowany był wyraźny trend wzrostowy w zakresie liczby przewożonych pasażerów, który w IV kwartale wpłynął na przekroczenie poziomu osiągniętego w roku poprzedzającym. W miesiącu czerwcu 2021 roku po raz pierwszy od września 2020 roku przekroczona została bariera 400 tys. – osiągając poziom 407 685 osób. W miesiącach wakacyjnych, tj. w lipcu i sierpniu poziom ten został utrzymany, natomiast w pierwszym z powakacyjnych miesięcy – we wrześniu, w ciągu którego po przywróceniu nauki stacjonarnej w szkołach, do pociągów WKD powróciło grono stałych podróżnych, osiągnięto najwyż-

sze wyniki przewozowe od stanu sprzed ogłoszenia stanu epidemii COVID-19 (od lutego 2020 roku) – ponad 530 tys. pasażerów. W miesiącach październiku i listopadzie 2021 roku z przejazdów na linii WKD skorzystało równie dużo pasażerów, znacząco powyżej 500 tys. – odpowiednio 564 tys. i 528 tys., co stanowiło wzrost o 47,13% i 109,96% w porównaniu z analogicznym okresem 2020 roku. Ostatni miesiąc 2021 roku, grudzień, charakteryzował się niższym wynikiem w stosunku do poprzedzających go miesięcy w IV kwartale z uwagi na wprowadzone w II połowie ograniczenia w nauce stacjonarnej dla szkół i uczelni.

Pomimo tego poziom przewiezionych pasażerów nie powrócił do stanu sprzed pandemii, w ramach którego pociągami WKD podróżowało miesięcznie nawet ponad 800 tys. pasażerów. Rozwój sytuacji związanej ze stanem epidemii, w tym zachowania podróżnych w zakresie wyboru określonego środka transportu w dojazdach do pracy, usług czy innych codziennych lub okazjonalnych potrzeb nieustannie podlegała uważnemu, bieżącemu monitorowaniu. Spółka była przygotowana do obsługi wzrastających potoków przewozowych, zarówno z organizacyjnego, jak i z techniczno-eksploatacyjnego punktu widzenia, posiadając odpowiednie zasoby kadrowe i techniczne.



## LICZBA PRZEWIEZIONYCH PASAŻERÓW WKD W CIĄGU 2021 ROKU W PORÓWNANIU DO 2020 ROKU







# 03 Infrastruktura i tabor

## INFRASTRUKTURA

Sieć linii Warszawskiej Kolei Dojazdowej zlokalizowana jest w południowo-zachodnim paśmie osadniczym aglomeracji warszawskiej. Przebiega przez obszar trzech powiatów: m.st. Warszawy, pruszkowskiego i grodziskiego, w tym 2 dzielnic m.st. Warszawy oraz 6 gmin: Warszawa Ochota, Warszawa Włochy, Michałowice, Pruszków, Brwinów, Podkowa Leśna, Milanówek i Grodzisk Mazowiecki.

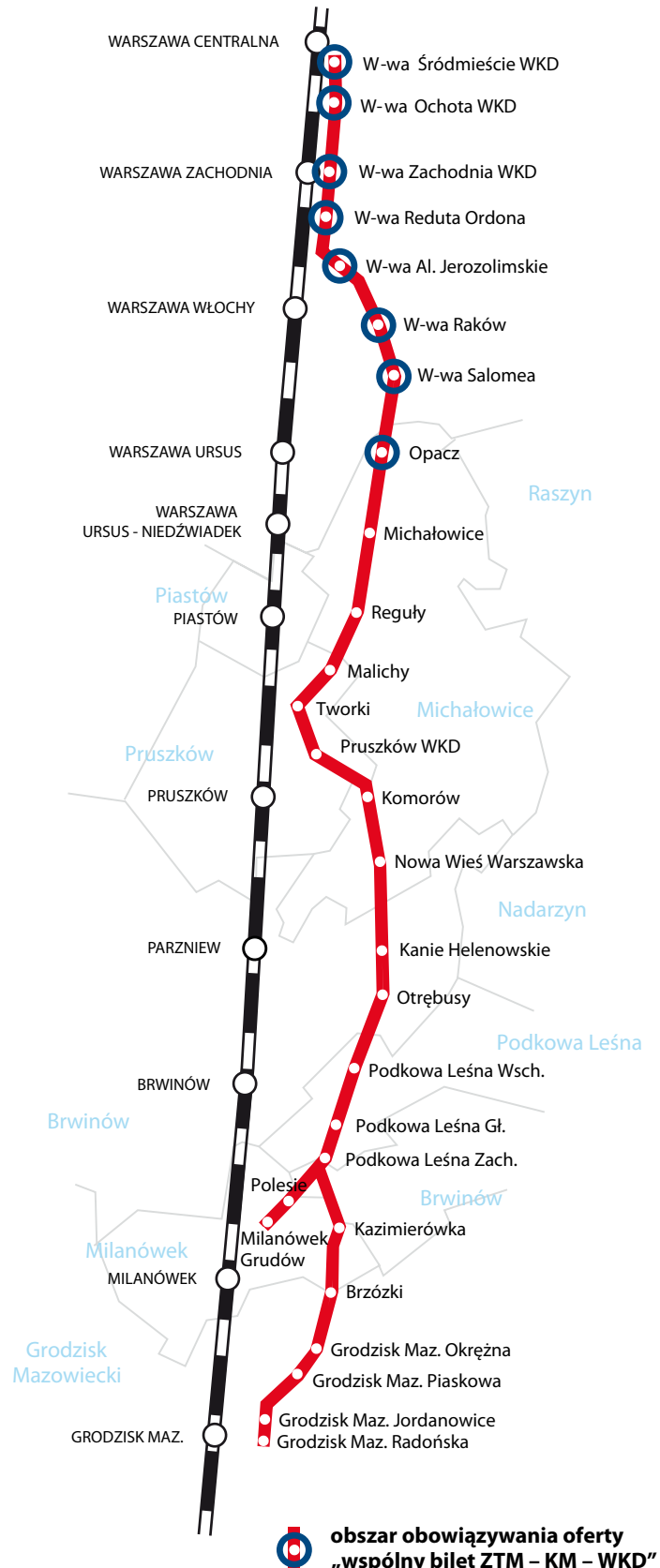
Spółka zarządza infrastrukturą, w skład której wchodzi trzy linie kolejowe:

- Linia nr 47** - Warszawa Śródmieście WKD – Grodzisk Mazowiecki Radońska.  
 Linia składa się z dwutorowego odcinka pomiędzy stacjami Warszawa Śródmieście WKD i Podkowa Leśna Główna, o długości 25,070 km oraz jednotorowego odcinka pomiędzy stacjami Podkowa Leśna Główna i Grodzisk Mazowiecki Radońska, o długości 7,544 km. Całkowita długość linii nr 47 wynosi 32,614 km.
- Linia nr 48** - Podkowa Leśna Główna – Milanówek Grudów.  
 Linia składa się z jednotorowego odcinka pomiędzy stacją Podkowa Leśna Główna i przystankiem osobowym Milanówek Grudów o długości 2,896 km.
- Linia nr 512** - Pruszków – Komorów.  
 Linia składa się z jednotorowego odcinka pomiędzy stacjami Komorów WKD i Pruszków PKP, który jest łącznicą technologiczną linii WKD z siecią kolejową zarządzaną przez PKP PLK S.A. Całkowita długość linii wynosi 3,165 km. Linia nr 512 nie jest wykorzystywana do przewozu pasażerów.

Linie Warszawskiej Kolei Dojazdowej są całkowicie wyodrębnione od ogólnopolskiej sieci kolejowej. Jedyne połączenie z tą siecią zapewnia linia kolejowa nr 512.

Wzdłuż linii WKD zlokalizowanych jest:

- 28 stacji i przystanków osobowych** wyposażonych w perony, wiaty, oświetlenie, monitoring oraz tablice systemu informacji pasażerskiej. Średnia odległość pomiędzy przystankami na trasie wynosi 1250 m.
- 45 przejazdów kolejowych:**  
 w tym 4 kategorii B (wyposażonych w półtrogatki i sygnalizatory ostrzegawcze), 4 kategorii C (wyposażonych w sygnalizatory ostrzegawcze), 29 kategorii D (wyposażonych jedynie w oznakowanie pionowe), 5 kategorii E (wyposażonych jedynie w oznakowanie pionowe), 3 kategorii F (wyposażonych jedynie w oznakowanie pionowe).



**obszar obowiązywania oferty „wspólny bilet ZTM – KM – WKD”**

- **4 stacje techniczne** umożliwiające manewry taboru i zmiany kierunku ruchu: Warszawa Śródmieście WKD, Komorów, Podkowa Leśna Główna, Grodzisk Mazowiecki Radońska.

Tory na liniach WKD wykonane są w 80% z szyn bezстыkowych S49 ułożonych na podkładach strunobetonowych typu PS83 z przymocowaniem sprężystym typu SB.

**Warszawska Kolej Dojazdowa posiada dwa wyspecjalizowane zaplecza utrzymania zarządzanym majątkiem.**

**Zaplecze techniczne utrzymania infrastruktury kolejowej** – zlokalizowane w sąsiedztwie stacji Komorów (gmina Michałowice). Zaplecze to umożliwia wykonywanie wszystkich obowiązków związanych z realizacją funkcji zarządcy infrastruktury kolejowej, w tym m.in.: z zakresu utrzymania nawierzchni i drogi kolejowej, sieci trakcyjnej i zasilania elektroenergetycznego, urządzeń sterowania ruchem kolejowym, wewnętrznej sieci telekomunikacyjnej.

Sieć linii WKD poza linią nr 512 Pruszków – Komorów jest całkowicie zelektryfikowana. Spośród 38,9 km zelektryfikowanych jest 35,3 km linii (91 %), przy czym linie użytkowane dla celów regularnego ruchu pasażerskiego zelektryfikowane są w 100%. Na linii zainstalowana jest sieć trakcyjna łańcuchowa różnych typów z przewodami miedzianymi o przekrojach 170, 195, 220, 270, 295, 320 i 340 mm<sup>2</sup>.

Sieć trakcyjna zasilana jest prądem stałym o napięciu 3000V z trzech podstacji trakcyjnych oraz jednej kabiny

sekcyjnej rozmieszczonych wzdłuż linii w następującej kolejności (licząc od Warszawy):

1. Warszawa Zachodnia,
2. Pruszków,
3. Podkowa Leśna Zachodnia (kabina sekcyjna),
4. Grodzisk (Radońska).

Odległość pomiędzy podstacjami trakcyjnymi dla układu zasilania napięciem 3 kV wynosi ok. 15 km.

Podstacja trakcyjna „Warszawa Zachodnia” jest własnością spółki PKP Energetyka S.A. – Zakład Mazowiecki. Właścicielem pozostałych obiektów jest Warszawska Kolej Dojazdowa sp. z o.o.

System sterowania na linii WKD jest następujący:

1. Samoczynna blokada liniowa dwustawna typu E (wyświetlane dwa rodzaje sygnałów) – na odcinku Warszawa Śródmieście WKD – Podkowa Leśna Główna (odcinek dwutorowy).
2. Półsamoczynna blokada dwukierunkowa – na odcinku Podkowa Leśna Główna – Grodzisk Maz. Radońska (odcinek jednotorowy).
3. Przeciwwtórność liniowa – na odcinku Podkowa Leśna Główna – Milanówek Grudów (odcinek jednotorowy).

Na linii funkcjonuje zdalne centrum sterowania w Komorowie oraz 4 lokalne centra sterowania przystosowane do sterowania ręcznego (na wszystkich stacjach).

Wszystkie 23 napędy zwrotnicowe na linii posiadają sterowanie elektryczne z automatycznym ogrzewaniem.



Średnie czasy przejazdu dla podstawowych połączeń kolejowych na liniach WKD pomiędzy stacjami, na których odbywa się zmiana kierunku ruchu pociągów

Lp.	Połączenie według tabeli rozkładu jazdy pociągów	Średni czas przejazdu [min]	Odległość [km]	Średnia prędkość komunikacyjna [km/h]
1.	Warszawa Śródmieście WKD – Grodzisk Maz. Radońska	55	33	36,0
2.	Warszawa Śródmieście WKD – Milanówek Grudów	48	28	35,0
3.	Warszawa Śródmieście WKD – Podkowa Leśna Główna	41	25	36,6
4.	Warszawa Śródmieście WKD – Komorów (obecnie nie obowiązuje)	29	18	37,2
5.	Grodzisk Maz. Radońska – Warszawa Śródmieście WKD	55	33	36,0
6.	Milanówek Grudów – Warszawa Śródmieście WKD	48	28	35,0
7.	Podkowa Leśna Główna – Warszawa Śródmieście WKD	41	25	36,6
8.	Komorów – Warszawa Śródmieście WKD (obecnie nie obowiązuje)	29	18	37,2



**Zaplecze przeglądowo-techniczne utrzymania taboru kolejowego** – zlokalizowane na terenie siedziby Spółki w Grodzisku Mazowieckim, w sąsiedztwie końcowej stacji Grodzisk Mazowiecki Radońska. Zaplecze to umożliwia wykonywanie we własnym zakresie przeglądów okresowych (poziomy utrzymania P1, P2 i P3) oraz napraw rewizyjnych (poziom utrzymania P4) eksploatawanego taboru kolejowego, realizację napraw awaryjnych i powypadkowych w sposób gwarantujący zapewnienie odpowiedniej sprawności i bezpieczeństwa zgodnie z wymaganiami obowiązujących Dokumentacji Systemu Utrzymania (DSU) oraz przepisów kolejowych.

Stanowiska naprawcze zlokalizowane są w hali przeglądowo – naprawczej wyposażonej w:

- warsztaty,
- dwa kanały rewizyjne,
- dwa kanały naprawcze,
- dwa komplety podnośników Kutruffa,
- suwnice sterowane z poziomu roboczego oraz
- tokarkę podtorową TUP650SH,
- podesty do obsługi pojazdów,
- lakiernię.

Ponadto warsztaty mają w posiadaniu urządzenia niezbędne w procesie technologicznym napraw taboru m.in.: spawarki, maszyny tapicerskie, wiertarki kolumnowe, prasy itp.

W 2021 roku Wydział Napraw i Utrzymania Taboru wykonał:

- **201** napraw bieżących (NB) oraz poawaryjnych,
- **128** przeglądów okresowych (P2) ezt serii EN97 zgodnych z poziomem 2 utrzymania pojazdów,
- **60** przeglądów okresowych (P2) ezt serii EN100 zgodnych z poziomem 2 utrzymania pojazdów,
- **7** przeglądów poszerzonych (P3) ezt serii EN97 zgodnych z poziomem 3 utrzymania pojazdów,
- **4** naprawy okresowe (P4) ezt serii EN97 zgodnych z poziomem 4 utrzymania pojazdów,
- **33** przeglądy pozostałego taboru,
- **6** napraw podewastacyjnych,
- **3** naprawy po kolizjach z samochodami.

W 2021 roku Wydział Napraw i Utrzymania Taboru WKD kontynuował rozpoczęty w 2019 roku drugi cykl napraw czwartego poziomu utrzymania P4 elektrycznych zespołów trakcyjnych serii EN97. Część czynności naprawczych została zlecona podmiotom zewnętrznym. Realizowanie napraw we własnym zakresie pozwala ograniczyć koszty naprawy oraz umożliwia większą kontrolę nad procesem napraw, a więc i jakością wykonywanych prac.

Podczas wykonywania napraw czwartego poziomu utrzymania P4 wykonuje się w szczególności:

1. Demontaż urządzeń, zespołów, podzespołów i ele-

mentów.

2. Oczyszczenie z brudu, smaru i korozji.
3. Weryfikację urządzeń, zespołów, podzespołów i elementów.
4. Naprawę lub wymianę urządzeń, zespołów, podzespołów i elementów nie spełniających kryteriów.
5. Kontrolę:
  - oświetlenia na zewnątrz i wewnątrz pojazdu,
  - wyposażenia wnętrza pojazdu (siedzenia, przyciski, obsługa drzwi),
  - sygnału dźwiękowego,
  - wycieraczek szyb,
  - lusterek wstecznych,
  - wózków,
  - elementów hamulcowych,
  - sprzęgów,
  - hamulca,
  - parametrów zestawów kołowych,
  - odbieraków prądu.
6. Montaż pojazdu.
7. Naprawa powłoki lakierniczej.

Powyższe działania pozwoliły na utrzymanie bardzo wysokiej, bo bliskiej 100%, gotowości taboru do eksploatacji.

## TABOR

Przewozy pasażerskie w 2021 r. wykonywane były z wykorzystaniem następującego taboru:

### 1 szt. ezt serii EN95 (typ 13WE)

Elektryczny zespół trakcyjny serii EN95 wyprodukowany przez przedsiębiorstwo Pojazdy Szynowe PESA Bydgoszcz S.A. został dostarczony do siedziby Spółki w 2004 r. Pojazd zakupiono ze środków Samorządu Województwa Mazowieckiego. W 2007 r. własność pojazdu została przeniesiona na WKD w ramach podwyższenia kapitału zakładowego przedsiębiorstwa przez właściciela większości jego udziałów – Urząd Marszałkowski Województwa Mazowieckiego.

#### Charakteryzuje się on następującymi własnościami:

1. Instalacja automatycznego nawiewu oraz klimatyzacja,
2. Duża przestronność wnętrza,
3. Jednoprzestrzenność na całej długości,
4. Monitoring przestrzeni pasażerskiej oraz kamery szlakowe w kabinie maszynisty,
5. Przystosowanie do przewozu osób o ograniczonej mobilności (wózki inwalidzkie, wózki dziecięce, wysuwana rampa peronowa),
6. Przystosowanie do przewozu rowerów,
7. System audiowizualnej informacji pasażerskiej,
8. System łączności bezprzewodowej WiFi,
9. System zliczania pasażerów.

Długość pojazdu wynosi 60 m. Całkowita liczba miejsc jest równa 500 (przy standardzie zapelnienia 5 os/m<sup>2</sup>), z czego 150 to miejsca siedzące. Pojazd jest przystosowany do napięcia zasilania 3000V prądu stałego.



#### 14 szt. ezt serii EN97 (typ 33WE)

Elektryczne zespoły trakcyjne serii EN97 zostały wyprodukowane przez przedsiębiorstwo Pojazdy Szynowe PESA Bydgoszcz S.A. i dostarczone w latach 2011-2012 do siedziby Spółki na mocy umowy zawartej w dniu 26.03.2010 r. Ostatni z pojazdów został dostarczony do Spółki w dniu 30.09.2012 r. Pojazdy serii EN97 składają się z dwóch oddzielnych trójczłonów, o jednakowej konstrukcji, z których każdy jest wyposażony w kabinę maszynisty oraz – na drugim końcu – w pulpit sterowniczy umożliwiający po rozdzieleniu dwóch trójczłonów pojazdu samodzielną jazdę manewrową w warunkach warsztatowych. Zakup ww. taboru realizowany był w ramach projektu pn. „Zakup kolejowego taboru pasażerskiego do obsługi połączeń regionalnych na linii Warszawskiej Kolei Dojazdowej w Warszawskim Obszarze Metropolitalnym” współfinansowanego przez Unię Europejską ze środków Europejskiego Funduszu Rozwoju Regionalnego w ramach Regionalnego Programu Operacyjnego Województwa Mazowieckiego 2007-2013 oraz ze środków budżetu państwa.

#### Charakteryzują się one następującymi własnościami:

1. Instalacja automatycznego nawiewu oraz klimatyzacja,
2. Duża przestrzeń wnętrza,
3. Monitoring przestrzeni pasażerskiej oraz kamery szlakowe w kabinie maszynisty,
4. Przystosowanie do przewozu osób o ograniczonej mobilności (wózki inwalidzkie, wózki dziecięce, wysuwana rampa peronowa),
5. Przystosowanie do przewozu rowerów,
6. Zintegrowany system informacji pasażerskiej z zewnętrznymi tablicami LED oraz wewnętrznymi monitorami LCD.

Długość pojazdu wynosi 60 m. Całkowita liczba miejsc jest równa 500 (przy standardzie zapelnienia 5 os/m<sup>2</sup>), z czego 124 to miejsca siedzące. Pojazd jest przystosowany do eksploatacji z wykorzystaniem napięcia zasilania 3000V prądu stałego.



### 6 szt. ezt serii EN100 (typ 39WE)

Elektryczne zespoły trakcyjne serii EN100 zostały wyprodukowane przez firmę NEWAG S.A. z Nowego Sącza. Ostatni z pojazdów, tj. EN100-06 został dostarczony do siedziby WKD w nocy z 19.08. na 20.08.2016 r. Zakup ww. taboru realizowany był w ramach projektu pn. „Rozwój systemu publicznego transportu pasażerskiego w aglomeracji warszawskiej poprzez zwiększenie wydajności, niezawodności i bezpieczeństwa Warszawskiej Kolei Dojazdowej” współfinansowanego przez Szwajcarię w ramach szwajcarskiego programu współpracy z nowymi krajami członkowskimi Unii Europejskiej.

#### Charakteryzują się one następującymi własnościami:

1. Klimatyzacja i wentylacja o wysokiej wydajności,
2. Duża przestronność wnętrza,
3. Monitoring przestrzeni pasażerskiej, monitoring zewnętrzny pojazdu oraz kamery szlakowe w kabinie maszynisty,



4. Przystosowanie do przewozu osób o ograniczonej mobilności (wózki inwalidzkie, wózki dziecięce, wysuwana rampa peronowa),
5. Przystosowanie do przewozu rowerów,
6. Zintegrowany system informacji pasażerskiej z zewnętrznymi tablicami LED oraz wewnętrznymi monitorami LCD,
7. System zliczania pasażerów.

Długość pojazdu wynosi 60 m. Całkowita liczba miejsc jest równa 505, z czego 164 to miejsca siedzące. Pojazd jest przystosowany do napięcia zasilania 3000V prądu stałego.



## PODSTAWOWE DANE TECHNICZNE TABORU PASAŻERSKIEGO EKSPLOATOWANEGO NA LINII WKD

Lp.	Parametr	EN95 [13WE]
1.	Szerokość toru	1 435 mm
2.	Rok budowy	2004
3.	Długość całkowita	60 000 mm
4.	Szerokość pojazdu	2 850 mm
5.	Wysokość pojazdu (od główki szyny do dachu)	3 930 mm
6.	Wysokość podłogi ponad główką szyny w przestrzeni drzwi wejściowych	600 mm
7.	Masa własna	111 000 kg
8.	Zasilanie	3000 V DC
9.	Układ osi i stosunek liczby osi napędnych do tocznych	Bo'2'2'2'Bo' 40%
10.	Napęd	silniki asynchroniczne prądu przemiennego
11.	Liczba silników trakcyjnych	4 x 250 kW
12.	Całkowita moc ciągną silników	1 000 kW
13.	Maksymalna prędkość eksploatacyjna	80 km/h
14.	Przyśpieszenie rozruchu (0-30km/h)	1,0 m/s <sup>2</sup>
15.	Opóźnienie hamowania	1,2 m/s <sup>2</sup>
16.	Liczba miejsc siedzących	152
17.	Całkowita liczba pasażerów (standard zapelnienia: 5 os/m <sup>2</sup> )	500
18.	Ilość miejsc dla osób poruszających się na wózkach inwalidzkich	1
19.	Ilość miejsc na rowery	2
20.	Klimatyzacja	w kabinie maszynisty oraz przestrzeni pasażerskiej

EN97 [33WE]	EN100 [39WE]
1 435 mm	1 435 mm
2011-2012	2016
60 000 mm	60 600 mm
2 850 mm	2 850 mm
4 450 mm	4 285 mm
500 mm	500 mm
101 500 kg	111 900 kg ± 3%
3000 V DC	3000 V DC
Bo'2'Bo'+Bo'2'Bo' 66%	Bo'2'Bo'+Bo'2'Bo' 66%
silniki asynchroniczne prądu przemiennego	silniki asynchroniczne prądu przemiennego
8 x 180 kW	8 x 180 kW
1 440 kW	1 440 kW
80 km/h	90 km/h
1,2 m/s <sup>2</sup>	1,2 m/s <sup>2</sup>
1,2 m/s <sup>2</sup>	1,2 m/s <sup>2</sup>
124	164
500	505
4	4
8	8
w kabinie maszynisty oraz przestrzeni pasażerskiej	w kabinie maszynisty oraz przestrzeni pasażerskiej



## PRACA EKSPLOATACYJNA

Obowiązujący rozkład jazdy pociągów wpływa bezpośrednio na wykonaną pracę eksploatacyjną. Rzeczywiste wykonanie pracy eksploatacyjnej w 2021 r. wyniosło 1 683 490 pockm co oznaczało, iż było:

1. wyższe o 2,74% w porównaniu do wykonania 2020 r. (tj. 1 638 537 pockm), na co miało wpływ wprowadzenie w roku 2020 specjalnego rozkładu jazdy pociągów - była to reakcja na ogłoszony stan epidemii koronawirusa SARS-CoV-2 oraz wprowadzone przez rząd obostrzenia.
2. niższe o 1,69% w odniesieniu do wielkości prognozowanej na 2021 r. (tj. 1 712 498 pockm), z uwagi na zamknięcia weekendowe wprowadzone m.in. w związku z przebudową dworca Warszawa Zachodnia w okresie od stycznia do maja 2021 r. oraz m.in. w związku z awariami, usterkami i wypadkami na linii WKD na przestrzeni całego 2021 r.

### Praca eksploatacyjna w 2021 r. w porównaniu do wykonania 2020 r. i do planu 2021 r.

Wyszczególnienie	Wykonanie 2020 r.	2021 r.		Odchylenie / Deviation	
		Plan	Wykonanie	do wykonania 2020 r.	do planu 2021 r.
pockm	1 638 537	1 712 498	1 683 490	2,74 %	-1,69 %









# 04 **4** **Zatrudnienie**

Stan zatrudnienia na dzień 31.12.2021 r. wyniósł 267 osób.

#### ZATRUDNIENIE W POSZCZEGÓLNYCH KOMÓRKACH I ZESPOŁACH NA DZIEŃ 31.12.2021 R. W OSOBACH

	Pracownicy administracyjni	Rewidenci i zwrotniczy	Maszyniści	Dyżurni ruchu	Dyspozytorzy	Utrzymanie infrastruktury	Utrzymanie taboru	Razem osób
Liczba osób w 2021 r.	49	10	73	13	6	60	56	267
Udział %	18,35	3,74	27,34	4,87	2,25	22,47	20,98	100%

W porównaniu do stanu zatrudnienia z końca roku 2020 (w osobach) odnotowano zmniejszenie zatrudnienia o 8 osób. Zmiany w zatrudnieniu w ciągu roku dotyczyły przede wszystkim Wydziału Eksploatacji, gdzie na emeryturę odeszło 7 osób i przyjętych zostało 2 dyżurnych ruchu i osoba na stanowisko administracyjne oraz Wydziału Infrastruktury, w którym odnotowano spadek o 5 osób. Zatrudniono natomiast 1 elektromontera. W Wydziale Napraw i Utrzymania Taboru odnotowano wzrost zatrudnienia o 1 osobę, na stanowisko tokarza. Z kolei zmniejszeniu o 1 osobę uległo zatrudnienie w zespole dyspozytorów, w związku ze skorzystaniem przez 1 pracownika z uprawnień emerytalnych.



## ZATRUDNIENIE NA DZIEŃ 31.12.2021 R. WG WYKSZTAŁCENIA

Wykształcenie	Liczba osób						%
	Techniczne	Ekonomiczne	Prawnicy	Pozostałe nietechniczne	Pozostali	Razem	
Wyższe	17	13	6	35	0	71	27%
Średnie	94	0	0	18	14	126	47%
Pozostałe	0	0	0	0	70	70	26%

Specyficzny charakter branży kolejowej wiąże się z potrzebą zatrudniania osób posiadających wykształcenie średnie i wyższe o profilu technicznym oraz osób z uprawnieniami kolejowymi, takich jak: maszynista, rewident taboru, ustawiacz, automatyk - najlepiej z doświadczeniem zawodowym. Z każdym rokiem pozyskiwanie takich kandydatów do pracy jest trudniejsze, co wiąże się z brakiem odpowiedniego kształcenia zawodowego na poziomie szkolnym. Biorąc pod uwagę te trudności oraz analizując bieżące i przyszłe potrzeby kadrowe, szczególnie na stanowiskach eksploatacyjnych, Spółka podejmuje próby pozyskania z zewnątrz wykwalifikowanych pracowników biorąc zapotrzebowanie i planowane inwestycje, a w przypadku braku kandydatów organizuje szkolenia i kursy wewnętrzne. Od września 2021 r. prowadzone jest szkolenie dla 2 kandydatów na stanowisko dyspozytora. Natomiast w pierwszym kwartale 2022 r. planowane jest uruchomienie kursu na stanowisko dyżurnego ruchu.

Spółka, kładzie duży nacisk na podwyższanie kwalifikacji zatrudnionych pracowników, zarówno poprzez uzyskiwanie przez nich wykształcenia wyższego, jak i poprzez kierowanie na różnego rodzaju kursy i szkolenia z zakresu określonej problematyki, stosując zachęty przewidziane prawem, takie jak: dofinansowanie do studiów wyższych, zwolnienia z części dnia czy sfinansowanie w całości kosztów szkoleń tematycznych przydatnych do pracy w WKD. W 2021 r. Warszawska Kolej Dojazdowa dofinansowała podwyższanie kwalifikacji zawodowych w ramach studiów wyższych, w tym podyplomowych i kursów zawodowych 15 pracownikom. Ponadto, pokryła koszty szkoleń 30 pracownikom, zgodnie w potrzebami komórek organizacyjnych.







# 05

Finanse



Rok 2021, był kolejnym rokiem, utrzymującej się epidemii koronawirusa SARS-CoV-2, która zapoczątkowana została w 2020r. Sytuacja ta miała negatywny wpływ na gospodarkę światową, a co za tym idzie i polską, w tym na przewozy pasażerskie w kraju, a więc branżę w jakiej działa również WKD. Powyższe przekładało się na znaczne zmniejszenie liczby pasażerów korzystających z usług świadczonych przez Spółkę, a tym samym spadek przychodów ze sprzedaży biletów tj. głównego źródła przychodowego WKD, przy jednoczesnym wysokim poziomie ponoszonych kosztów stałych, które są bezpośrednio związane ze świadczoną usługą przewozową.

Niemniej jednak przychody ogółem z działalności Spółki za 2021 r. wyniosły 93 796 489,08 zł i były wyższe w porównaniu do przychodów osiągniętych w 2020 r. (85 263 859,49 zł) o 10,01%. Ogólny wzrost przychodów osiągnięty został przede wszystkim za sprawą zwiększenia liczby pasażerów korzystających z usług przewozowych WKD, głównie z uwagi na fakt, iż w 2021 r. nastąpiło ograniczenie i łagodzenie obostrzeń wprowadzonych w transporcie publicznym przez rząd w związku z epidemią wirusa SARS-CoV-2, tj. zniesienie limitów obowiązujących w pociągach oraz powrót uczniów i studentów do nauki stacjonarnej. Odnotowywany systematyczny powrót pasażerów do korzystania z usług WKD, nie osiągnął jednak w 2021 r. poziomu sprzed pandemii.

Natomiast koszty działalności Spółki ogółem za 2021 r. ukształtowały się na poziomie 92 192 396,55 zł i były wyższe w porównaniu do 2020 r. (82 398 947,72 zł) o 11,89%. Jednym z głównych czynników mających wpływ na wyższe koszty był wzrost cen materiałów i usług. Ponadto, w 2021 r. Spółka kontynuowała cykl napraw poziomu P4 jednostek EN97, generując tym samym wyższe koszty z tego tytułu. Ponadto, na poniesienie wyższych kosztów przełożyły się awarie i uszkodzenia zarówno infrastruktury, jak i taboru, co skutkowało koniecznością wymiany elementów wyeksploatowanych.

Dodatkowo, krokami podjętymi przez Spółkę, celem zminimalizowania negatywnych skutków pandemii było ograniczenie niektórych obszarów generujących koszty, poprzez realizację tylko tych, niezbędnych do świadczenia usług publicznych, jak również skorzystanie z rozwiązań dla transportu zbiorowego, jakie przewidywała ustawa z dnia 2.03.2020 r. o szczególnych rozwiązaniach związanych z zapobieganiem, przeciwdziałaniem i zwalczaniem COVID-19, innych chorób zakaźnych oraz wywołanych nimi sytuacji kryzysowych (Dz. U. z 2020 r. poz. 1842, z późn. zm.). Mianowicie:

- a. wsparcia z budżetu państwa w zakresie art. 15zzzzl1 - polegającego na wypłacie środków na poziomie kwoty dotacji przedmiotowej z tytułu honorowania ustawowych uprawnień do ulgowych przejazdów środkami publicznego transportu zbiorowego rozliczonej za te same miesięczne okresy w roku 2019, pomniejszonej o przekazane operatorom środki dotacji przedmiotowej na finansowanie utraconych przychodów w związku ze stosowaniem ustawowych uprawnień do ulgowych przejazdów za te miesiące w roku 2021. Środki rozliczone w ramach art. 15zzzzl1 za 2021 r. wyniosły 1 235 181,00 zł.
- b. wsparcia z Funduszu Przeciwdziałania COVID - 19, w zakresie art. 15zzzzl2 - polegającego na wypłacie środków finansowych, których wysokość jest równa wysokości środków finansowych przekazanych operatorowi za odpowiadający mu nazwą miesiąc w roku 2020. Wysokość środków finansowych przekazanych za każdy miesiąc pierwszego kwartału roku jest równa wysokości środków przekazanych operatorowi za kwiecień 2020r. Środki rozliczone w ramach art. 15zzzzl2 za 2021 r. wyniosły 7 491 501,40 zł.

Spółka nie jest typowym przedsiębiorstwem komercyjnym, gdyż jej działalność polega na świadczeniu usług w zakresie użyteczności publicznej, co powoduje, iż przychody ogółem (bez rekompensaty z Województwa Mazowieckiego) nie pokryją w pełni kosztów WKD. Tym samym konieczne jest wsparcie finansowe z Urzędu Marszałkowskiego Województwa Mazowieckiego, zarówno w okresie trwania epidemii, jak i po jej ustaniu.

W 2021 r. Warszawska Kolej Dojazdowa sp. z o.o. świadczyła usługi publiczne w zakresie wykonywania regionalnych kolejowych przewozów pasażerskich na podstawie umowy rocznej nr W/UMWM-UU/UM/NI/75/2021 zawartej z Województwem Mazowieckim. Zgodnie z ostatecznym rozliczeniem rekompensaty za 2021r. środki rozliczone w ramach umowy rocznej wyniosły 46 314 197,40 zł, w tym uwzględniono otrzymane środki w ramach wsparcia na podstawie art. 15zzzzl1 i art. 15zzzzl2 w wysokości 8 726 682,40 zł. Po odjęciu ww. środków ze wsparć, roczne rozliczenie rekompensaty wyniosło 37 587 515,00 zł.

Warszawska Kolej Dojazdowa sp. z o.o. za 2021 r. osiągnęła wynik finansowy na poziomie 1 136 306,53 zł, co oznacza, że Spółka jest rentowna. Wskaźniki płynności finansowej w 2021 r. utrzymywały się na stabilnym poziomie i Spółka mogła regulować na bieżąco zobowiązania. A tym samym nie występuje ryzyko zagrożenia kontynuacji działalności gospodarczej przez Spółkę w okresie co najmniej 12 miesięcy po dniu bilansowym, czyli po 31.12.2021 r.

## RACHUNEK ZYSKÓW I STRAT

Lp.	Wyszczególnienie	31.12.2021
A.	Przychody netto ze sprzedaży i zrównane z nimi, w tym:	77 056 269,14
B.	Koszty działalności operacyjnej	90 003 587,01
C.	Zysk (strata) ze sprzedaży (A - B)	-12 947 317,87
D.	Pozostałe przychody operacyjne	16 498 879,94
E.	Pozostałe koszty operacyjne	478 921,34
F.	Zysk ( strata) z działalności operacyjnej (C + D - E)	3 072 640,73
G.	Przychody finansowe	241 340,00
H.	Koszty finansowe	1 709 888,20
I.	Zysk (strata) brutto (F + G - H)	1 604 092,53
J.	Podatek dochodowy	467 786,00
K.	Pozostałe obowiązkowe zmniejszenia zysku (zwiększenia straty)	0,00
L.	Zysk (strata) netto (I - J - K)	1 136 306,53

BILANS AKTYWA

<b>AKTYWA</b>	<b>Stan na 31.12.2021</b>
<b>A. Aktywa trwałe</b>	257 575 339,72
I. Wartości niematerialne i prawne	61 132,50
II. Rzeczowe aktywa trwałe	256 102 744,22
III. Należności długoterminowe	0,00
IV. Inwestycje długoterminowe	0,00
V. Długoterminowe rozliczenia międzyokresowe	1 411 463,00
<b>B. Aktywa obrotowe</b>	42 905 139,11
I. Zapasy	280 876,40
II. Należności krótkoterminowe	8 313 756,77
III. Inwestycje krótkoterminowe	33 828 385,73
IV. Krótkoterminowe rozliczenia międzyokresowe	482 120,21
<b>AKTYWA RAZEM</b>	<b>300 480 478,83</b>



BILANS PASYWA

PASYWA	Stan na 31.12.2021
<b>A. Kapitał (fundusz) własny</b>	141 627 799,94
I. Kapitał (fundusz) podstawowy	124 019 500,00
II. Kapitał (fundusz) zapasowy, w tym:	16 471 993,41
V. Zysk (strata) z lat ubiegłych	0,00
VI. Zysk (strata) netto	1 136 306,53
VII. Odpisy z zysku netto w ciągu roku obrotowego (wielkość ujemna)	0,00
<b>B. Zobowiązania i rezerwy na zobowiązania</b>	158 852 678,89
I. Rezerwy na zobowiązania	7 133 975,53
II. Zobowiązania długoterminowe	24 278 103,59
III. Zobowiązania krótkoterminowe	32 687 728,39
IV. Rozliczenia międzyokresowe	94 752 871,38
<b>PASYWA RAZEM</b>	<b>300 480 478,83</b>







# 06 Inwestycje

# INWESTYCJA WSPÓŁFINANSOWANA Z PROGRAMU OPERACYJNEGO INFRASTRUKTURA I ŚRODOWISKO

## BUDOWA DRUGIEGO TORU LINII KOLEJOWEJ NR 47 NA SZLAKU PODKOWA LEŚNA GŁÓWNA – GRODZISK MAZ. RADOŃSKA

Przedsięwzięcie inwestycyjne obejmuje budowę drugiego toru linii kolejowej WKD od Podkowy Leśnej do Grodziska Mazowieckiego. Projekt pn. „Modernizacja infrastruktury kolejowej WKD poprzez budowę drugiego toru linii kolejowej nr 47 od Podkowy Leśnej do Grodziska Mazowieckiego” jest realizowany na podstawie umowy podpisanej w dniu 30.09.2019 r. z Centrum Unijnych Projektów Transportowych w ramach Programu Operacyjnego Infrastruktura i Środowisko 2014 – 2020, Oś Priorytetowa V, Działanie 5.2 – Rozwój Transportu Kolejowego poza TEN-T. Budżet projektu: 107 942 669,81 PLN brutto, kwota wydatków kwalifikowalnych wynosi 87 743 268,14 PLN, w tym wysokość dofinansowania: 74 581 777,91 PLN (85% wydatków kwalifikowalnych).

Szlak linii kolejowej nr 47 Podkowa Leśna Główna – Grodzisk Maz. Radońska (długości ok. 7 km) składa się tylko z jednego toru, co w chwili obecnej uniemożliwia optymalne kształtowanie oferty przewozowej oraz negatywnie wpływa na rozwój usług na pozostałych obsługiwanych przez WKD odcinkach linii.

Zakres rozbudowy i przebudowy infrastruktury kolejowej na odcinku 7,5 km obejmuje takie elementy jak: infrastruktura torowa, sterowanie ruchem kolejowym, zasilanie, perony przystankowe wraz z infrastrukturą towarzyszącą, przejazdy kolejowe, modernizacja istniejącego toru oraz stacji Podkowa Leśna Główna i Grodzisk Mazowiecki Radońska. Modernizacja infrastruktury będzie uwzględniać wszystkie wymagania podróżnych o ograniczonej mobilności.

Kluczowe korzyści z realizacji projektu to przede wszystkim, poprawa przepustowości linii i stacji WKD oraz polepszenie skomunikowania z węzłami transportu zbiorowego (kolejowego i drogowego) na terenie aglomeracji warszawskiej, poprawa komfortu jazdy i obsługi pasażerów poprzez wzrost liczby uruchomionych pociągów i skrócenie czasu ich przejazdu, zwiększenie dostępności, bezpieczeństwa i punktualności transportu kolejowego, jak również ograniczenie negatywnego wpływu transportu na środowisko poprzez zachęcenie użytkowników indywidualnych do korzystania z oferty publicznego transportu zbiorowego.

W ciągu 2021 r. kontynuowana była realizacja zadań w ramach realizacji budowy drugiego toru linii kolejowej WKD od Podkowy Leśnej do Grodziska Mazowieckiego polegających na:

1. „Opracowaniu dokumentacji projektowo - kosztorysowej wraz z pełnieniem nadzoru autorskiego”, w ramach której opracowano projekty wykonawcze (bez branży SRK i teletechniki), opracowano specyfikację techniczną do wykonania i odbioru robót budowlanych, opracowano OPZ na roboty budowlane oraz PFU dla branży SRK i teletechniki, opracowano przedmiary robót, RCO oraz kosztorysy inwestorskie, harmonogram realizacji robót budowlanych oraz przygotowano odpowiedzi/wyjaśnienia na pytania zadawane na etapie prowadzonego postępowania na wybór wykonawcy robót budowlanych, łącznie z wprowadzeniem koniecznych zmian do dokumentacji przetargowej i projektowej.
2. Sprawowaniu funkcji nadzoru budowlanego, nadzoru inwestorskiego - Inżynier Kontraktu, w ramach umowy wykonano etap wstępny polegający na wsparciu merytorycznym w zakresie analizy i sprawdzenia projektów wykonawczych inwestycji zaś w stosunku do branży SRK i teletechnicznej – programów funkcjonalno-użytkowych. Zgodnie z postanowieniami umowy na świadczenie usług Inżyniera Kontraktu, realizacja zadań po zakończeniu Etapu Wstępnego w 2021 roku została zawieszona na mocy dwóch aneksów do umowy do czasu rozpoczęcia robót budowlanych. Przedmiotowa usługa realizowana będzie sukcesywnie od dnia podpisania umowy na wykonanie robót budowlanych do końca planowanego terminu realizacji robót budowlanych.
3. Wycince drzew i krzewów na potrzeby inwestycji wraz z transportem pozyskanego drewna do miejsc składowania, wykupem drewna oraz uprzątnięciem terenu po wycince. Realizacja wycinki została przeprowadzona zgodnie z postanowieniami decyzji o środowiskowych uwarunkowaniach, w okresie „pozawegetacyjnym”, tj. w terminie do dnia 28.02.2021 r., zaś porządkowanie terenu po wycince i wywózkę drewna zrealizowano przed upływem marca 2021 r.

Ponadto, w 2021 r. procedowano uzyskiwanie pozwolenia na budowę dla przedmiotowej inwestycji, tj.:

1. Procedowano u Wojewody Mazowieckiego wniosek złożony w imieniu Województwa Mazowieckiego w dniu 16.04.2021 r. o wydanie decyzji administracyjnej pozwolenia na budowę W dniu 26.11.2021 r. Spółka odebrała decyzję Wojewody Mazowieckiego zatwierdzającą projekt budowlany i udzielającą pozwolenia na budowę i rozbiórkę dla inwestycji, która uprawomocniła się w dniu 12.01.2022 r.

2. Procedowano wydanie i uprawomocnienie decyzji administracyjnej przez Starostę Grodzkiego, dotyczącej pozwolenia na budowę sieci elektroenergetycznej na działce w Podkowie Leśnej, zlokalizowanej poza granicami obszaru objętego ostateczną decyzją o ustaleniu lokalizacji linii kolejowej. W dniu 29.12.2021 r. uzyskano wydaną na Województwo Mazowieckie decyzję w przedmiotowej sprawie. Uprawomocnienie decyzji nastąpiło w dniu 20.01.2022 r.
3. Procedowano wydanie i uprawomocnienie decyzji administracyjnej przez Starostę Pruszkowskiego, dotyczącej pozwolenia na budowę sieci elektroenergetycznej na działce 6, zlokalizowanej poza granicami obszaru objętego ostateczną decyzją o ustaleniu lokalizacji linii kolejowej. Przedmiotowa decyzja wydana została na Województwo Mazowieckie w dniu 24.01.2022 r., jej uprawomocnienie nastąpiło w dniu 8.02.2022 r.

Jednocześnie w trakcie procedowania wniosku dotyczącego uzyskania pozwolenia na budowę Spółka w dniu 20.08.2021 r. ogłosiła postępowanie o udzielenie zamówienia na wykonanie robót budowlanych obejmujących budowę, przebudowę i rozbudowę linii kolejowej nr 47 w zakresie dobudowy drugiego toru wraz z infrastrukturą towarzyszącą w ramach zadania: „Modernizacja infrastruktury kolejowej linii WKD – poprzez budowę drugiego toru linii kolejowej nr 47 od Podkowy Leśnej do Grodziska Mazowieckiego”. Otwarcie ofert złożonych w postępowaniu odbyło się w dniu 12.11.2021 r. Oferty złożyło łącznie 14 Wykonawców, reprezentujących podmioty zarówno polskie, jak i zagraniczne. W postępowaniu przewidziana była aukcja elektroniczna, która odbyła się w dniu 31.01.2022 r. Po przeprowadzonej aukcji elektronicznej najkorzystniejszą ofertę złożył Wykonawca INTOP Warszawa Sp. z o.o. z ceną: 142 464 000,00 PLN brutto (tj. netto 115 824 390,24 PLN).

W związku z powyższym całkowita wartość projektu wzrosła do kwoty 150 761 000,64 zł.

W ramach prac wykonana zostanie m.in.:

- wymiana nawierzchni istniejącego toru 1G wraz z osiągnięciem dopuszczalnego nacisku na oś 196 kN,
- optymalizacja geometrii linii kolejowej (w granicach istniejących konstrukcji ziemnych) celem dostosowania istniejącej prędkości maksymalnej,
- kompleksowa wymiana nawierzchni toru 1G i głównych zasadniczych na stacjach Podkowa Leśna Główna i Grodzisk Maz. Radońska, przy uwzględnieniu warunków pozwalających osiągnąć parametry TSI PRM,
- zastosowanie nawierzchni bezstykowej oraz rozjazdów spawanych,
- elektryfikacja dobudowanego toru i wymiana sieci trakcyjnej na istniejącym torze 1G,
- wymiana na nowe wszystkich obiektów inżynierskich z zapewnieniem nośności na nich 245 kN/oś,
- modernizacja infrastruktury obsługi pasażerów poprzez przebudowę istniejących 11 peronów oraz ich dostosowanie do wymagań TSI PRM i budowę 5 nowych peronów spełniających wymagania TSI PRM
- przebudowa przejazdów kolejowo – drogowych w związku z budową drugiego toru,
- odwodnienie torów szlakowych,
- modernizacja budynków na stacjach Podkowa Leśna Główna oraz Grodzisk Mazowiecki Radońska.

Planowana budowa drugiego toru na linii nr 47 na szlaku Podkowa Leśna Główna – Grodzisk Maz. Radońska została ujęta w Kontrakcie Terytorialnym dla Województwa Mazowieckiego 2014-2020.





## INWESTYCJE FINANSOWANE ZE ŚRODKÓW WŁASNYCH

### MODERNIZACJA TORU NR 1 I NR 2 NA WIADUKCIE PRZY P.O. WARSZAWA ALEJE JEROZOLIMSKIE

W maju 2021 r. zakończyła się modernizacja toru nr 1 i toru nr 2 na obiekcie mostowym zlokalizowanym na linii kolejowej nr 47, w kilometrze 5,875, tj. w okolicach przystanku osobowego Warszawa Aleje Jerolimskie. W ramach inwestycji zostały wykonane następujące prace:

1. Wymiana szyn typ S49 na nowe typ S49 R350HTW w km 6,055-5,815 w torze nr 1 i nr 2.
2. Zamiana szyn z toku w tok w km 5,815-5,673.
3. Zgrzanie szyn w celu wykonania toru bezстыkowego.

Wykonawcą robót była firma NIVA-INVEST Sp. z o.o z siedzibą w Warszawie wyłoniona w drodze postępowania przetargowego. Umowa na wymianę szyn typu S49 w torze 1 i 2 na obiekcie mostowym km 5,875 oraz zgrzanie szyn w celu wykonania toru bezстыkowego została zawarta w dniu 22.09.2020 r. Ze względu na to, iż nie było możliwości dotrzymania parametrów neutralnych temperatur, tj. od +15°C do +30°C, inwestycja została zrealizowana w II kwartale 2021 r.

Całkowita wartość zamówienia zgodnie z umową wynosiła 360 000,00 zł brutto.

Przeprowadzona modernizacja znacząco poprawiła stan techniczny i bezpieczeństwo w zakresie prowadzenia przewozów pasażerskich o odpowiedniej intensywności i sprawności.



## MALOWANIE PASÓW OSTRZEGAWCZYCH

Warszawska Kolej Dojazdowa we wrześniu 2021 r. zrealizowała usługę oznakowania strefy zagrożenia peronu żółtą linią ostrzegawczą. Pasem o szerokości 150 mm w kolorze RAL 1023 oznakowane zostały perony stacji/przystanków:

1. Milanówek Grudów,
2. Polesie,
3. Podkowa Leśna Wschodnia,
4. Otrębusy,
5. Kanie Helenowskie,
6. Nowa Wieś Warszawska,
7. Komorów,
8. Pruszków WKD,
9. Tworki,
10. Malichy,
11. Reguły,
12. Michałowice,
13. Opacz,
14. Warszawa Salomea,
15. Warszawa Raków,
16. Warszawa Aleje Jerozolimskie,
17. Warszawa Reduta Ordon,
18. Warszawa Ochota WKD,
19. Warszawa Śródmieście WKD.



W ramach realizacji usługi – na peronach - żółtą linią ostrzegawczą oznakowane zostały również schody.

Firmę do realizacji usługi wyłoniono w konkursie ofert. Najniższą ofertę cenową złożyła firma Przedsiębiorstwo Handlowo Usługowe SYSTEM. Umowa na realizację usługi zawarta została w dniu 2.09.2021 r.

Całkowita wartość prac zgodnie z umową wynosiła 30 258,00 zł brutto.

Działania te wykonane zostały w ramach wdrażania zaleceń Audytu Dostępności peronów WKD. Realizacja podyktowana była również dostosowaniem peronów do obowiązujących Spółkę przepisów.

Zgodnie z Rozporządzeniem Ministra Infrastruktury i Rozwoju z dnia 5.06.2014 r. zmieniającym rozporządzenie w sprawie warunków technicznych, jakim powinny odpowiadać budowle kolejowe i ich usytuowanie konieczne jest, aby strefę zagrożenia oznaczyć:

1. ostrzegawczym pasem dotykowym o stałej szerokości nie mniejszej niż 0,40 m i nie większej niż 0,60 m,
2. ostrzegawczą linią wizualną o stałej szerokości nie mniejszej niż 0,10 m i nie większej niż 0,20 m w kolorze żółtym lub innym kontrastującym z kolorem posadzki – umiejscowioną na powierzchni strefy zagrożenia przy jej granicy z ostrzegawczym pasem dotykowym."

Wprowadzenie powyższego udogodnienia wpisuje się w strategiczne działania podejmowane przez Spółkę w zakresie poprawy bezpieczeństwa i warunków podróży – znoszące bariery, z którymi na co dzień zmagają się osoby o ograniczonej mobilności i osoby z niepełnosprawnościami.

## WYKONANIE POSADZKI WEWNĄTRZ HISTORYCZNEJ HALI NAPRAW

Wykonanie posadzki wewnątrz historycznej hali napraw stanowiło trzeci etap prac remontowych przedsięwzięcia pn. „Remont części niezadaszonej hali byłej Elektrowozowni Warszawskiej Kolei Dojazdowej w Grodzisku Mazowieckim przy ul. Stefana Batorego 23 wraz z odbudową zadaszania oraz budową wewnętrznej sieci hydrantowej i zewnętrznej sieci kanalizacji deszczowej – dla potrzeb zaplecza technicznego Wydziału Napraw i Utrzymania Taboru WKD, w obszarze kolejowym.” Prace zostały zakończone w I kwartale 2021 r. Inwestycja została przeprowadzona na podstawie umowy zawartej w dniu 28.10.2019 r. przez WKD z firmą SILTA S.A. z siedzibą w Pruszkowie.

Całkowita wartość trzeciego etapu prac wykonanych w hali byłej Elektrowozowni Warszawskiej Kolei Dojazdowej wynosiła 614 877,00 zł brutto.









# 07

Promocja i reklama

## PROMOCJA, DZIAŁANIA Z OBSZARU SPOŁECZNEJ ODPOWIEDZIALNOŚCI BIZNESU

Warszawska Kolej Dojazdowa sp. z o.o. od początku funkcjonowania jako samodzielny podmiot prowadzi działania, które pozwalają na wzmocnienie i ugruntowanie pozytywnego wizerunku wypracowanego przez Spółkę przez lata, angażując się w życie lokalnych społeczności, biorąc udział w różnego rodzaju wydarzeniach kulturalnych, sportowych, społecznych, itp.

### WYDARZENIA I AKCJE PROMOCYJNE

#### EUROPEJSKI ROK KOLEI

Rok 2021 został ustanowiony przez Komisję Europejską Europejskim Rokiem Kolei (ERK2021). Przez cały rok 2021 w Europie odbywały się liczne imprezy związane z transportem kolejowym. Urząd Transportu Kolejowego nadzorował wszystkie wydarzenia odbywające się w Polsce w ramach obchodów ERK2021.

Celem tej inicjatywy było promowanie kolei jako zrównoważonego, inteligentnego i bezpiecznego środka transportu oraz zwiększenie znaczenia i udziału transportu kolejowego, tak by przyczyniał się on do dalszej transformacji unijnej gospodarki w kierunku ekologicznego, cyfrowego i innowacyjnego modelu gospodarczego. Cele szczegółowe to m.in.:

- promowanie kolei jako zrównoważonego, innowacyjnego, wzajemnie połączonego i intermodalnego, bezpiecznego i przystępnego cenowo środka transportu,
- podkreślanie europejskiego, transgranicznego wymiaru kolei,
- zwiększanie wkładu kolei w rozwój gospodarki Unii,
- promowanie kolei jako istotnego elementu relacji między Unią a państwami z nią sąsiadującymi,
- promowanie atrakcyjności zawodów związanych z koleją,
- promowanie kluczowej roli kolei w międzynarodowym transporcie pasażerskim w Unii,
- promowanie unijnej sieci pociągów nocnych,
- promowanie imprez i inicjatyw mających na celu rozpowszechnianie informacji na temat praw pasażerów w ruchu kolejowym.

W ramach Europejskiego Roku Kolei, Warszawska Kolej Dojazdowa wszystkie zaplanowane na 2021 rok wydarzenia promocyjne prowadziła w ramach kampanii ERK2021, tj.:

1. Akcja pn. „Podróżuj z nami na wiosnę” oraz „Majówkowy zawrót głowy” zachęcające pasażerów do przejazdów pociągami WKD w czasie wolnym i odwiedzanie ciekawych miejsc położonych wzdłuż linii WKD.

2. Kampania pn. „Twoja bezpieczna WuKaDka” mającej na celu zwrócenie uwagi na problem zapobiegania wypadkom oraz kształtowanie poprawnych postaw i zachowań wśród dzieci, młodzieży oraz dorosłych sprzyjających bezpieczeństwu na przystankach, w pociągach i na przejazdach kolejowych.
3. Konkursy z nagrodami z okazji: Dnia Dziecka, wakacji, początku jesieni oraz Mikołajek.
4. Akcja pn. „Zbliżają się wakacje z WuKaDką”, w której zostały zaproponowane zabawy dla dzieci oraz możliwości spędzania czasu wolnego w ramach zbliżających się dni wolnych od nauki.
5. Akcje związane z Europejskim Tygodniem Zrównoważonego Transportu w formie zabaw i konkursów skierowanych do pasażerów, które promowały transport publiczny jako ekologiczny środek transportu oraz oferty przewozowej obowiązującej w dniu 22.09 (Dzień bez samochodu w WKD).
6. Realizacja spotów reklamowych m.in. zachęcającego do podróżowania WKD oraz poruszającego zagadnienia bezpieczeństwa na przejazdach kolejowych.

Jednocześnie w ramach rozpowszechnienia informacji odnośnie ustanowienia przez Komisję Europejską roku 2021 jako „Europejskiego Roku Kolei” na stronie internetowej [www.wkd.com.pl](http://www.wkd.com.pl) zamieszczony został dedykowany banner przekierowujący na stronę <https://utk.gov.pl/pl/europejski-rok-kolei> uruchomioną przez Urząd Transportu Kolejowego, a we wszystkich wiatach przystankowych oraz na monitorach LCD w pociągach zamieszczone zostały plakaty/plansze promujące ERK2021. Ponadto w celu upowszechnienia założeń Europejskiego Zielonego Ładu, którego częścią jest transport kolejowy, Warszawska Kolej Dojazdowa od 1.05.2021 r. zasila część przystanków energią pochodzącą z odnawialnych źródeł.



## KAMPANIA KOLEJ NA ODPOWIEDZIALNOŚĆ

W 2021 roku kontynuowana była kampania, pn. „Kolej na odpowiedzialność” rozpoczęta w marcu 2020 roku. Za pomocą komunikatów zamieszczanych na billboardach, w mediach lokalnych i na nośnikach dostępnych w pociągach oraz w wiadach przystankowych przekazywano pasażerom informacje, nt. obostrzeń sanitarno-epidemiologicznych i podstawowych zasadach obowiązujących w czasie pandemii.

Warszawska Kolej Dojazdowa, dbając o zdrowie swoich pasażerów nieustannie dokłada wszelkich starań, aby podróż pociągami była bezpieczna. Przeciwdziałając rozprzestrzenianiu się wirusa COVID-19 pojazdy WKD regularnie dezynfekowano oraz ozonowano, w pociągach emitowano komunikaty głównie przypominające o zasłanianiu nosa i ust.



## SIEJEMY DOBRE MYŚLI W DZIEŃ POZYTYWNEGO MYŚLENIA

W ramach Dnia Pozytywnego Myślenia obchodzonego w dniu 2.02.2021 r. Warszawska Kolej Dojazdowa przeprowadziła kampanię pn. „Siejemy dobre myśli”, podczas której prowadzone były działania podkreślające moc pozytywnego myślenia oraz jego wpływ na nasze zdrowie. Wspólnie z lokalnymi psychologami zaangażowanymi w kampanię, uświadamialiśmy naszym pasażerom, że warto dostrzegać pozytywne aspekty we wszystkim, co nas spotyka, bo optymistyczne nastawienie pomaga nam lepiej radzić sobie z problemami i powoduje, że do codziennych trudności nabieramy dystansu, nasze samopoczucie jest lepsze, możemy czerpać radość i zadowolenie z życia.

Kampania prowadzona była na wszystkich nośnikach reklamowych pozostających w dyspozycji WKD.





## ŻYCZENIA Z OKAZJI WALENTYNEK, DNIA KOBIEC, DNIA MATKI ORAZ DNIA OJCA

Walentynki, Dzień Kobiet, Dzień Matki i Dzień Ojca to wyjątkowe i pozytywne święta. Z tej okazji WuKaDka przygotowała dla pasażerów w zależności od okazji, specjalnie dedykowane życzenia, które zostały zamieszczone m.in. na stronie internetowej [www.wkd.com.pl](http://www.wkd.com.pl) oraz monitorach LCD znajdujących się w pociągach WKD. Życzenia wyświetlane były również na tablicach SIP.



## KAMPANIE ZACHĘCAJĄCE DO PODRÓŻOWANIA WUKADKĄ W CZASIE WOLNYM

Trasa linii WKD wiedzie przez malownicze i urokliwe tereny, zachęcające do korzystania z przejazdów pociągami WKD nie tylko w celu dojazdów do pracy i szkoły, ale także do instytucji kulturalnych i wyjazdów rekreacyjnych umożliwiających spędzanie czasu blisko przyrody. Usytuowanie linii wśród zielonych terenów daje szereg możliwości realizacji wielu ciekawych wycieczek pieszych i rowerowych, zarówno na krótszych dystansach jak i na dłuższych trasach. Takie wycieczki pozwalają przy okazji na odkrywanie historii i ciekawych faktów dotyczących miejscowości położonych wzdłuż linii kolejowej WKD. Aby zachęcić naszych pasażerów do podróżowania WuKaDką na wycieczki poza miasto i aktywne spędzenie czasu wolnego, w 2021 roku Spółka przeprowadziła kampanie pn. „Podróżuj z nami na wiosnę” oraz pn. „Majówkowy zawrót głowy”. Podczas tych wiosennych akcji WKD zaproponowała swoim podróżnym ciekawe pomysły na zorganizowanie wycieczki do interesujących miejsc znajdujących się w obrębie linii kolejowej WKD.

## DBAJMY O NASZE OTOCZENIE - 22 KWIETNIA MIĘDZYNARODOWYM DNIEM ZIEMI

Międzynarodowy Dzień Ziemi to dobra okazja do przypomnienia i zachęcenia naszych pasażerów do dbania

o utrzymanie porządku wokół nas. Takie zachowanie nie jest trudne, a pomaga spowolnić niekorzystne zmiany zachodzące w środowisku naturalnym spowodowane działalnością człowieka i cieszyć się w pełni otaczającą nas przyrodą. WuKaDka w tym dniu zachęcała wszystkich pasażerów do dbania o nasz wspólny dom, naszą planetę Ziemię poprzez stosowanie w życiu codziennym proekologicznych postaw. Przekonywaliśmy, że jest na to wiele sposobów, a my powinniśmy zacząć od tych najprostszych jakimi są troska o zielen oraz zachowanie czystości i porządku we wspólnej przestrzeni. Przypominaliśmy, że to od nas samych zależy czy otaczające nas środowisko będzie zdrowe i przyjazne, a podróż uprzyjemniona będzie pięknymi widokami przyrody.



## TWOJA BEZPIECZNA WUKADKA

W okresie od 6.05 do 28.11.2021 r. Warszawska Kolej Dojazdowa prowadziła kampanię, pn. „Twoja bezpieczna WuKaDka”. Kampania miała na celu przede wszystkim uwrażliwienie uczestników ruchu na niebezpieczeństwa jakie niesie ze sobą brak rozważności, brawura na drogach czy pośpiech, które są najczęstszymi przyczynami śmiertelnych wypadków z udziałem kierowców i pieszych.

WKD jako przewoźnik i zarządca infrastruktury kładzie duży nacisk na poprawę bezpieczeństwa na przejazdach kolejowych i w ich najbliższym otoczeniu. W tym celu Spółka podejmuje szereg działań na rzecz zwiększenia bezpieczeństwa na terenie kolejowym nie tylko poprzez inwestowanie w nowoczesne urządzenia i zabezpieczenia ale również poprzez edukację. Podczas kampanii „Twoja bezpieczna WuKaDka” Spółka wraz z partnerami projektu zrealizowała od maja br. działania wspierające kontrolę zmotoryzowanych i pieszych w okolicach przejazdów kolejowych. W trakcie tych kontroli rozdawane były specjalne ulotki nt. zagrożeń oraz prawidłowego zachowania na przejazdach kolejowych. W ramach kampanii „Twoja bezpieczna WuKaDka” prowadzone były liczne spotkania w szkołach podstawowych w zakresie bezpieczeństwa, podczas których uczniowie otrzymywali odblaski, aby zadbać o swoją dobrą widoczność na drodze. Comiesięczne komunikaty, artykuły,

publikacje w mediach społecznościowych, na stronach internetowych partnerów i WKD oraz audycje radiowe z udziałem pracowników WKD, policji i partnerów projektu, były dodatkowym źródłem docierania do społeczności lokalnej z przekazem kampanii. Warszawska Kolej Dojazdowa prowadziła również działania, aby wszystkie przejazdy kolejowe znajdujące się na linii WKD zostały podłączone bezpośrednio do systemu numeru alarmowego 112.

Kampania informacyjno-edukacyjna „Twoja bezpieczna WuKaDka” będzie kontynuowana w 2022 roku również przez czynny udział WKD w II edycji ogólnopolskiej kampanii pt. „Kolejowe ABC” promującej bezpieczeństwo na obszarze kolejowym, a organizowanej przez UTK. W ramach kampanii w dalszym ciągu Spółka będzie zwracać uwagę na właściwe zachowania kierowców, rowerzystów i pieszych na przejazdach kolejowo-drogowych i w najbliższym ich otoczeniu oraz bezpieczne korzystanie z transportu kolejowego.

**KIEROWCO!**

*Twoja bezpieczna WuKaDka*

**KULTURA MA ZNACZENIE!**

**Bądź bezpieczny na przejazdach kolejowych i w ruchu drogowym!**

Partnerzy projektu:

Partnerzy medialni:



## NOC MUZEÓW Z WUKADKĄ WIRTUALNIE

Warszawska Kolej Dojazdowa w dniu 14.05.2021 r. w ramach Nocy Muzeów przygotowała wystawę fotograficzną, która została podzielona na cztery działy tematyczne: Zbiory Izby Tradycji EKD/WKD, Eksploatowany tabor WKD, Hala przeglądowo-naprawcza, Hala przeglądowo-naprawcza EKD oraz film dokumentujący przejazd pociągu na trasie Podkowa Leśna Główna - Grodzisk Mazowiecki Radońska w 2017 r. Wystawa była udostępniona na stronie internetowej [www.wkd.com.pl](http://www.wkd.com.pl).

## 5. ROCZNICA ZAKOŃCZENIA EKSPLOATACJI W REGIONALNYCH PRZEWOZACH PASAŻERSKICH POJAZDÓW SERII EN94

W dniu 27.05.2021 r. przypadła 5. rocznica zakończenia eksploatacji w regularnych przewozach pasażerskich zespołów trakcyjnych serii EN94 (typ 101Na). Pojazdy serii EN94 obsługiwały linie kolejowe WuKaDki przez 44 lata. Z tej okazji Spółka opracowała specjalny artykuł dotyczący historii pojazdów serii EN94 opatrzony zdjęciami z różnego okresu ich eksploatacji na linii WKD. Ponadto, Stowarzyszenie Klub Miłośników EKD/WKD przygotowało film, który można obejrzeć na kanale YouTube Stowarzyszenia.

## DZIEŃ DZIECKA Z WUKADKĄ

W dniu 1.06.2021 r. Warszawska Kolej Dojazdowa wraz z grodziskim Radiem Bogoria świętowała Międzynarodowy Dzień Dziecka. Uważnym słuchaczom Radia zostały rozdane sympatyczne wiewiórki Wukadki, które na co dzień w różnych formach zabaw pomagają w budowaniu wiedzy dzieci, m.in. na temat zasad bezpieczeństwa na kolei i prawidłowych postaw w ruchu kolejowo-drogowym. Ponadto, w kasach biletowych WKD na naszych najmłodszych pasażerów czekała słodka niespodzianka.



## ZIELONO NAM – AKCJA ROZDAWANIA SĄDZONEK DRZEW

Warszawska Kolej Dojazdowa jest przewoźnikiem, dla którego przyroda, równowaga ekologiczna, otaczający nas krajobraz oraz komfort życia w naszych małych ojczyznach są bardzo ważne. Stąd też pomysł na akcję „Zielono nam” i zaangażowanie gmin oraz naszych pasażerów w pomoc w nasadzeniach kompensacyjnych po usunięciu drzew na odcinku linii Grodzisk Mazowiecki – Podkowa Leśna na potrzeby budowy drugiego toru. W tym celu WuKaDka podjęła współpracę z gminami, na terenie których prowadzona jest inwestycja. Do akcji rozdawania sadzonek i sadzenia drzew włączyła się gmina Milanówek, która pomagała nam przekazać sadzonki wszystkim zainteresowanym oraz gmina Grodzisk Mazowiecki, której WKD przekazała 50 sztuk drzew lipy, planowanych do posadzenia na terenie przestrzeni publicznej Gminy.

W ramach akcji „Zielono nam” prowadzonej w dniu 17.06.2021 r. na peronie przystanku osobowego Milanówek Grudów, Polesie oraz na terenie Urzędu Miasta w Milanówku zostało rozdanych łącznie 500 sztuk sadzonek drzew liściastych i iglastych (carpinus betulus - grab pospolity ilość: 395 szt., fagus sylvatica - buk pospolity ilość: 40 szt., pinus nigra - sosna czarna ilość: 25 szt., picea omorika - świerk serbski ilość: 40 szt.).

Kampania cieszyła się dużym zainteresowaniem wśród pasażerów WKD, którzy pozytywnie odnosili się do pomysłu akcji i aktywnie włączyli się do działań zachęcających do dbania o środowisko naturalne miejscowości położonych wzdłuż linii WKD.



## 20 ROCZNICA ROZPOCZĘCIA DZIAŁALNOŚCI SPÓŁKI

W dniu 1.07.2021 r. obchodziliśmy 20. rocznicę rozpoczęcia działalności spółki Warszawska Kolej Dojazdowa sp. z o.o. Z tej okazji na stronę internetową [www.wkd.com.pl](http://www.wkd.com.pl) został przygotowany specjalny artykuł poświęcony jubileuszowi. Ponadto w dniach 23-26.09.2021 r. nad jeziorem Kisajno w okolicach Giżycka odbyły się regaty o puchar WuKaDki. Regaty zostały zorganizowane wspólnie z Grodziskim Klubem Żeglarskim „Czysty Wiatr” z okazji 20. rocznicy działalności spółki WKD. W pięknych okolicznościach przyrody, wśród urokliwych mazurskich jezior, w sportowej rywalizacji wzięło udział 11 zespołów żeglarskich. Dwie załogi reprezentowały WuKaDkę, jedna Koszalin, a pozostałe składały się z członków Klubu Żeglarskiego „Czysty Wiatr” i sympatyków żeglarstwa wywodzących się z lokalnych gmin położonych wzdłuż linii WKD.

Rywalizacja pomiędzy załogami była zacięta, ale z zachowaniem zasady fair play. Pogoda sprzyjała żeglarskim zawodom i pozwoliła na sportowo uczcić 20-lecie działalności spółki WKD. Wieczorem, po pełnych emocjach zmaganiach pod żaglami, wszyscy biorący udział w regatach mieli okazję usiąść przy ognisku, porozmawiać i przy dźwiękach gitary wspólnie pośpiewać szanty.



## ODPOCZNIJ Z WUKADKĄ LATEM

W ramach kampanii „Odpocznij z WuKaDką latem” Spółka przygotowała wspólnie z zaprzyjaźnionymi instytucjami wiele atrakcji i propozycji uprzyjemniających letni czas. Podczas naszej wakacyjnej akcji zachęcaliśmy do czynnego wypoczynku, odwiedzania ciekawych miejsc położonych w pobliżu linii WKD oraz do brania udziału w wydarzeniach kulturalnych przygotowanych przez lokalne gminy. Każdy, kto chciał spędzać wakacje z WKD mógł znaleźć na stronie internetowej [www.wkd.com.pl](http://www.wkd.com.pl) oraz na monitorach LCD w pociągach informacje jak atrakcyjnie, a zarazem aktywnie spędzić czas z rodziną, przyjaciółmi, oderwać się od codziennych obowiązków i odpocząć od zgiełku miasta. Od 3.07.2021 r. do 31.08.2021 r., co tydzień, w specjalnie przygotowanym „Kalendarzu Wydarzeń” publikowane były m.in.:

- informacje o możliwości indywidualnej organizacji oraz uczestnictwa w zorganizowanych wraz ze Stowa-

rzyszeniem Zielone Sąsiedztwo ciekawych wycieczkach rowerowych i pieszych połączonych z przejazdami pociągami WKD;

- zaproszenia na najciekawsze imprezy organizowane przez zaprzyjaźnione instytucje związane z poszczególnymi miastami mieszczącymi się na linii WKD;
- mapki graficzne z trasami wycieczkowymi do ciekawych miejsc kultury i sztuki znajdujących się w pobliżu linii WKD oraz o możliwościach połączeń skorzystania z dodatkowych atrakcji sprzyjających łapaniu chwil relaksu w mieście;
- zaproszenia i propozycje do aktywnego spędzenia wolnego czasu z najmłodszymi pasażerami WKD;
- pomysły na inspirujące i pouczające zabawy i konkursy rodzinne z nagrodami, pozwalające na poszerzenie wiedzy o historii regionów, przez które przebiega linia WKD.

Dodatkową atrakcją dla wszystkich spragnionych odprężenia w czasie wolnym była STREFA RELAKSU jaką WKD wraz z ZGKiM Milanówek przygotowała na terenie basenów otwartych w Milanówku. W tym miejscu stworzony został punkt spotkań z WuKaDką, połączony ze strefą zabaw dla dzieci i dorosłych.



## WAKACYJNY KONKURS „TWOJA BEZPIECZNA WUKADKA”

W okresie od 1.07.2021 r. do 31.08.2021 r. Warszawska Kolej Dojazdowa dla młodszych wielbicieli podróży pociągami zorganizowała konkurs „Twoja bezpieczna Wukadka”. Letnia zabawa angażowała dzieci w przygotowanie spotu reklamowego – krótkiego filmiku, trwającego maksymalnie 15 sekund, o tematyce zachowania zasad bezpieczeństwa na przejazdach kolejowych WKD, ze szczególnym uwzględnieniem aspektów związanych z bezpieczeństwem podczas podróży pociągami WKD, podczas kierowania pojazdami mechanicznymi, rowerami i prawidłowego przekraczania barier komunikacyjnych, itd., na przejściach dla pieszych przez tory WKD, na peronach i stacjach WKD i w ich najbliższym otoczeniu, a także w budynkach stacyjnych. W ramach konkursu wszystkim uczestnikom, którzy przestali wykonany przez siebie spot przedstawiający główne założenia konkursowe „Twoja bezpieczna Wukadka” zostały przekazane nagrody z logo WKD.

## WUKADKA NA RODZINNYM PIKNIKU Z ZESPOŁEM MAZOWSZE W OTRĘBUSACH

W dniach 3-05.09.2021 r. w siedzibie Państwowego Zespołu Ludowego Pieśni i Tańca „Mazowsze” im. T. Sygietyńskiego odbyło się uroczyste otwarcie Centrum Folkloru Polskiego „Karolin”, połączone z kolejną edycją Rodzinnego Pikniku z Mazowszem. Organizatorzy zadbali, aby program wydarzenia był ciekawy i każdego dnia obfitował w atrakcje zarówno dla dzieci jak i dla dorosłych. Oprócz licznych spotkań z tańcem i muzyką na kilku scenach plenerowych, przygotowana została także strefa dziecka, pokazy cyrkowe i wiele innych rozrywek dla całej rodziny. Warszawska Kolej Dojazdowa podczas IV Rodzinnego Pikniku z Zespołem Mazowsze wystawiła stoisko firmowe, na którym promowała transport kolejowy oraz ofertę przewozową. Bardzo dużym powodzeniem wśród najmłodszych cieszył się konkurs rysunkowy pt. „Lubię podróżować z WuKaDką” a dorośli chętnie się z nami bawili i brali udział w konkursie wiedzy pt. „Po torach kolei z historią”. Warszawska Kolej Dojazdowa umożliwiła gościom Rodzinnego Pikniku z Zespołem Mazowsze przejazd pociągami na podstawie specjalnej opaski.



archiwum PZLPiT „Mazowsze”



## FESTIWAL OTWARTE OGRODY W PODKOWIE LEŚNEJ I W MILANÓWKU

Z uwagi na położenie oraz swoją historię Warszawska Kolej Dojazdowa jest nierozdzieloną częścią życia mieszkańców miejscowości sąsiadujących z linią WKD, jest także częścią krajobrazu tych okolic. Spółka wspiera lokalne społeczności, angażuje się m.in. w projekty kulturalne i społeczne podejmowane przez instytucje działające na terenie przebiegu linii kolejowej WuKaDki. W ramach wieloletniej, dobrej współpracy z Centrum Kultury i Inicjatyw Obywatelskich w Podkowie Leśnej, wzorem lat ubiegłych, Spółka m.in. wsparła działania promocyjne XVII Festiwalu Otwarte Ogrody w Podkowie Leśnej jak również XI Festiwalu Otwarte Ogrody w Milanówku, które odbywały się w dniach 10-12 września oraz przekazała gadżety z logo WKD dla uczestników wydarzenia.

## EUROPEJSKI TYDZIEŃ ZRÓWNOWAZONEGO TRANSPORTU

W dniach 16-22.09.2021 r. Warszawska Kolej Dojazdowa przyłączyła się do inicjatywy promocji i propagowania transportu zbiorowego w ramach Europejskiego Tygodnia Zrównoważonego Transportu.

W ramach kampanii ETZT dla swoich pasażerów WKD wspólnie z partnerami przygotowała wiele ciekawych wydarzeń i atrakcji. W dniach 16-17.09.2021 r. przy współpracy z Urzędem Miasta Podkowa Leśna na pasażerów korzystających z usług WKD na stacji Podkowa Leśna Główna czekała poranna kawa i herbata oraz gadżety z logo WKD. W dniu 18.09.2021 r. został rozstrzygnięty konkurs pn. „Znajdź nowe eko logo WKD”, polegający na przesłaniu zdjęć z trzech różnych miejsc, w których zostało zamieszczone eko logo WKD, a w dniu 21.09.2021 r. został ogłoszony konkurs w postaci krzyżówki dotyczącej tematycznie WKD i transportu publicznego. Wszystkim uczestnikom powyższych zabaw zostały rozdane nagrody z logo WuKaDki.

W dniu 19.09.2021 r. Spółka w godzinach 11:30-16:00 udostępniła dla zwiedzających bezpłatnie Izbę Tradycji EKD/WKD, z możliwością obejrzenia taboru historycznego znajdującego się w historycznej hali naprawczej oraz pojazdy serii EN100 i serii EN97. Tego dnia odbyła się również wycieczka rowerowa zorganizowana przez Urząd Miasta Podkowa Leśna z Podkowy Leśnej do Grodziska Mazowieckiego do Izby Tradycji EKD/WKD. Największym zainteresowaniem cieszyły się pojazdy historyczne WKD: angielski wagon silnikowy serii EN80, zespół trakcyjny serii EN94 oraz wyeksponowany w Izbie Tradycji EKD/WKD pulpit maszynisty z pojazdu EN94 – w wersji z końcowego okresu jego eksploatacji. Natomiast w dniu 20.09.2021 r.

na antenie radia Bogoria, dla uważnych słuchaczy, zostały rozdane zestawy gadżetów z logo WKD. Ostatniego dnia Europejskiego Tygodnia Zrównoważonego Transportu, tj. w dniu 22.09.2021 r. w ramach „Dnia bez samochodu” pasażerowie WuKaDki tradycyjnie mogli skorzystać z oferty specjalnej pn. „Dzień bez samochodu w WKD”. Spółka umożliwiła bezpłatne przejazdy wszystkimi pociągami uruchamianymi na linii WKD, niezależnie od relacji i czasu podróży - bez konieczności posiadania jakiegokolwiek dokumentu stwierdzającego prawo do odbycia podróży. W przypadku podróży z rowerem/psem umożliwiające były również ich bezpłatne przewozy.



## UCZCZENIE PAMIĘCI ZMARŁYCH PRACOWNIKÓW EKD/WKD

Warszawska Kolej Dojazdowa to kolej z bogatymi tradycjami, którą aktywnie współtworzyły osoby zaangażowane w życie lokalnych społeczności oraz walczące o wolną i silną Polskę. Spółka ma świadomość, że podtrzymywanie pamięci i utrwalanie bohaterskich losów związanych z EKD/WKD jest szczególnie ważne, aby pamięć o nich przetrwała, a czyny były wzorem do naśladowania dla kolejnych pokoleń.

Z okazji Dnia Wszystkich Świętych oraz Dnia Zaduszne-go, przedstawiciele WuKaDki upamiętnili pracowników Spółki oraz osoby związane z historią EKD/WKD i działaniami podejmowanymi na rzecz historii polskiego kolejnictwa. W ramach tej inicjatywy kwiaty i znicze zostały złożone na grobach pracowników WKD oraz pod tablicą Kolejarzy EKD – Żołnierzy AK w Grodzisku Mazowieckim, pod tablicą upamiętniającą pracowników EKD, zamordowanych podczas wojny i okupacji 1939-1945 w Podkowie Leśnej oraz przy grobie Stanisława Wysockiego, projektanta Drogi Żelaznej Warszawsko-Wiedeńskiej, pochowanego na Cmentarzu Powązkowskim w Warszawie.

## NOWA STRONA INTERNETOWA

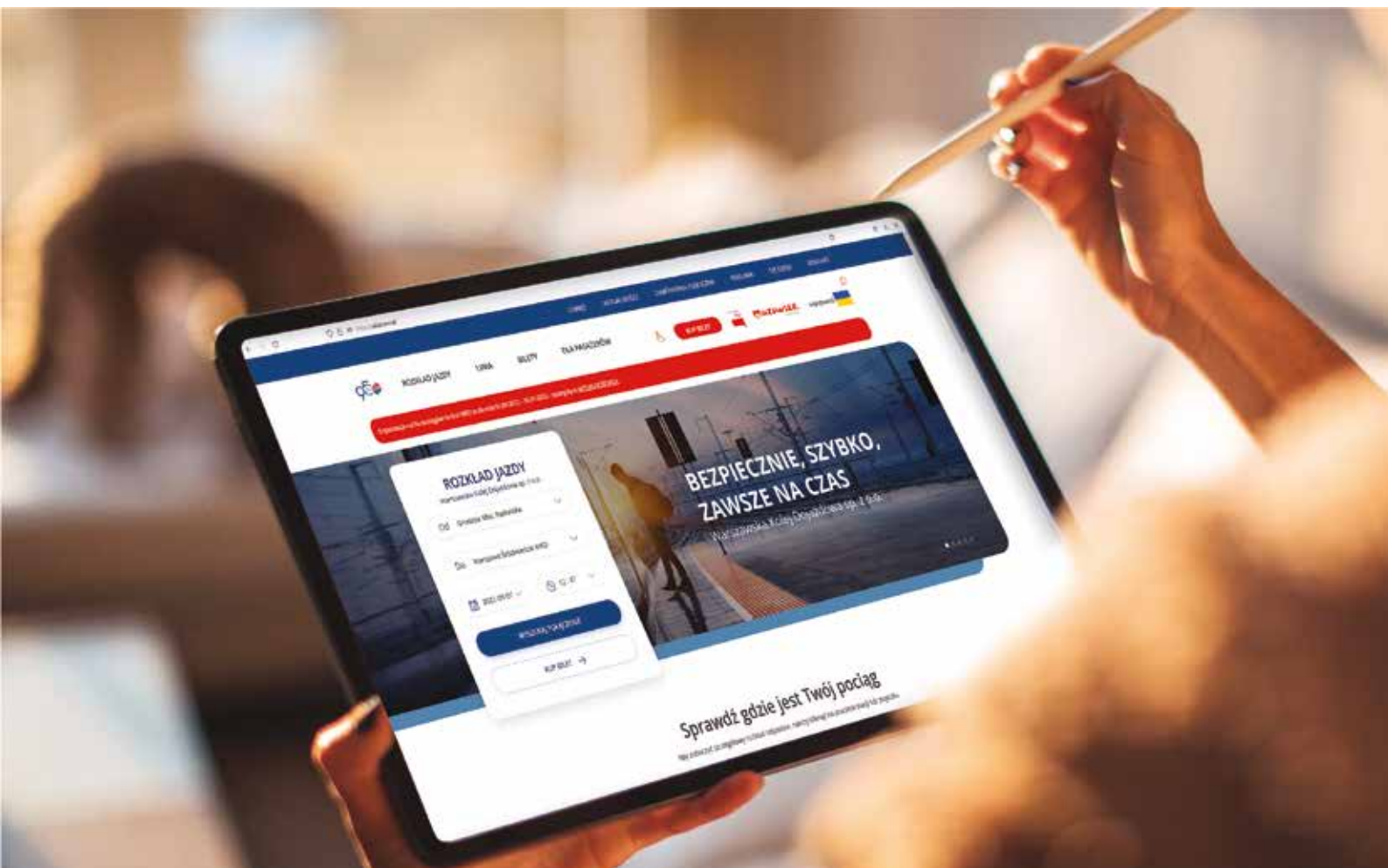
W listopadzie 2021 r. Warszawska Kolej Dojazdowa uruchomiła nową stronę internetową przystosowaną dla osób z niepełnosprawnościami z uwzględnieniem wytycznych WCAG 2.0 oraz do przeglądania na urządzeniach mobilnych typu: telefony komórkowe, tablety.

Wychodząc naprzeciw oczekiwaniom podróżnych nowy serwis oprócz ww. udogodnień jest bardziej przejrzysty, funkcjonalny i prostszy w obsłudze.

Użytkownicy strony [www.wkd.com.pl](http://www.wkd.com.pl) pozytywnie odnieśli się do serwisu uruchomionego w nowej odsłonie.

## KONKURS „MIKOŁAJKOWA KRZYŻÓWKA WUKADKA”

W ramach zabawy z okazji Mikołajek, WKD ogłosiła mikołajkowy konkurs w formie krzyżówki. Konkurs trwał od 1.12.2021 r. do 6.12.2021 r. i cieszył się bardzo dużym powodzeniem. Dzieci z wielkim entuzjazmem podjęły wyzwanie rozwiązania hasła „Wukadka” ukrytego w krzyżówce. W ramach nagród wszystkie dzieci biorące udział w zabawie otrzymały świąteczne upominki z logo WKD.





## DZIAŁANIA Z OBSZARU SPOŁECZNEJ ODPOWIEDZIALNOŚCI BIZNESU (CSR)

### ZWIERZĘTA SĄ DLA NAS WAŻNE - WSPÓŁPRACA Z FUNDACJĄ SOWI DWÓR ORAZ FUNDACJĄ TOWARZYSTWO WETERYNARYJNE

Inspiracją do zwrócenia uwagi na problemy, z którymi mierzą się zwierzęta domowe i dzikie zwierzęta w swoich naturalnych warunkach życia, była wybrana w 2019 r. przez pasażerów maskotka – wiewiórka Wukadka.

W styczniu 2021 r. Spółka podjęła współpracę z Fundacją Sowi Dwór i wzięła pod skrzydła WKD bociana Kajtek. Kajtek od początku miał wiele szczęścia w życiu. Został znaleziony w czerwcu 2020 r. jako małe i puszyste pisklę ze złamanym skrzydłem. Do Fundacji Sowi Dwór, pomagającej dzikim zwierzętom w powrocie do życia w warunkach naturalnych, przywiózł ptaka człowiek, który znalazł go w niedalekiej odległości od gniazda, z którego prawdopodobnie Kajtek został wyrzucony i odniósł poważne obrażenia, skutkujące koniecznością amputacji skrzydła. Sytuacja ta uniemożliwiła Kajtkowi powrót do środowiska naturalnego i samodzielne życie. Dzięki Fundacji bocian znalazł bezpieczne schronienie i fachową opiekę, a pomoc dobrych ludzi umożliwiła mu przetrwanie najtrudniejszych chwil. Dziś Kajtek jest pełnym woli życia zwie-

rzęciem z radosnym usposobieniem do otaczającego go świata. W ramach współpracy zorganizowana została zbiórka potrzebnych rzeczy dla podopiecznych Fundacji Sowi Dwór.

WKD podjęła również współpracę z Fundacją Towarzystwo Weterynaryjne, w ramach której wsparła działania mające na celu pomoc weterynaryjną zwierzętom, których właściciele pozostają w trudnej sytuacji materialnej i bez pomocy nie są w stanie zdobyć samodzielnie środków na leczenie swoich pupili.

Warszawska Kolej Dojazdowa poprzez działania nakierowane na pomoc zwierzętom umacnia wizerunek przewoźnika angażującego się w kampanie społeczne zwracające uwagę na los zwierząt i aktywującą wrażliwość społeczeństwa.

### WUKADKA GRA Z ORKIESTRĄ ŚWIĄTECZNEJ POMOCY

Warszawska Kolej Dojazdowa, która wspiera co roku Wielką Orkiestrę Świątecznej Pomocy, przekazała do lokalnych sztabów w Grodzisku Mazowieckim, Podkowie

**ZWIERZĘTA TEŻ CZUJĄ BÓL!**

**PRZEKAŻ 1%**  
NA WALKĘ Z ICH CIERPIENIEM

**KRS: 0000406362**

czujabol.pl

**WKD** **FTW**  
FUNDACJA TOWARZYSTWO WETERYNARYJNE

**Bynek ZOOLOGICZNY** **ANIMAL EXPERT** **GŁOS MIASTA** **Renk** **obroki** **whitepress**

Leśnej, Brwinowie i w Pruszkowie, przedmioty na licytację, z których zebrane fundusze zostały przeznaczone na zakup sprzętu dla oddziałów dziecięcej laryngologii, otolaryngologii i diagnostyki głowy. Na aukcje Spółka oddała m.in. wiewiórki Wukadki, które w 2020 r. cieszyły się ogromnym powodzeniem wśród licytujących.

WKD umożliwiła również bezpłatnie przejazdy w dniu 29 Finału WOŚP - 31 stycznia 2021 r., wszystkimi pociągami przewidzianymi w rozkładzie jazdy, na całej linii WKD, dla wolontariuszy biorących udział w kwestowaniu. Wolontariusze mogli podróżować na podstawie identyfikatora wystawionego przez WOŚP. Ponadto WuKaDka udostępniła wszystkie wolne nośniki reklamowe na cele promocji działań podjętych na rzecz 29 Finału WOŚP przez lokalne sztaby.

## WSPÓŁPRACA Z FUNDACJĄ „NIKT NIE ZOSTAJE”

WKD współpracuje z Fundacją „Nikt Nie Zostaje”, która w swojej działalności statutowej udziela wszechstronnego wsparcia weteranom misji wojskowych i ich rodzinom. Pomoc płynąca z fundacji do osób znajdujących się w trudnej sytuacji życiowej polega przede wszystkim na udzielaniu wsparcia zarówno medycznego jak i psychologicznego. Codzienna walka jaka jest toczona przez osoby dotknięte, np. syndromem bojowego stresu pourazowego pojawiającego się najczęściej u żołnierzy, którzy brali udział w działaniach wojennych misji ONZ i NATO. Walka ta jest dużym problemem społecznym mobilizującym Spółkę do pomocy na rzecz udzielenia wsparcia w tym zakresie.

Wzajemna promocja jaką podjęli przedstawiciele WKD z Fundacją dała możliwość czynnego udziału Spółki

w drodze do społecznego zrozumienia roli i zadań polskiego żołnierza służącego Ojczyźnie i w jej imieniu, w każdym zakątku świata.

## KAMPANIA BOHATERON

Warszawska Kolej Dojazdowa w okresie od 1.08.2021 r. do 30.11.2021 r. wspierała kampanię BohaterON – włącz historię! WKD od początków swojego istnienia (lata 20. XX wieku) była tworzona przez ludzi zaangażowanych w życie społeczne oraz walczących o wolną Polskę. Podczas działań wojennych Elektryczne Koleje Dojazdowe (od lat 50. XX WKD) były schronieniem dla wielu ukrywających się osób, na EKD działały także komórki ruchu oporu, które przetrzucały broń, prowadziły akcje wywiadowcze i kontrwywiadowcze. Podczas akcji masowego wywożenia mieszkańców Warszawy w czasie Powstania Warszawskiego – z wykorzystaniem przez Niemców do tego celu pociągów EKD – do obozu przejściowego „Dulag 121” na terenie warsztatów kolejowych w Pruszkowie udało się ocalić sporą grupę osób, podstawiając na przystanku w Tworkach składy „manewrowe”. Zachęcając do udziału w akcji Spółka przyłączyła się do oddania hołdu Powstańcom za poświęcenie i odwagę w obronie naszej Ojczyzny oraz utrwalania w społeczeństwie pamięci o wydarzeniach tamtych lat.

Projekt BohaterON – włącz historię! to ogólnopolska kampania o tematyce historycznej mająca na celu upamiętnienie i uhonorowanie uczestników Powstania Warszawskiego oraz promocję historii Polski XX wieku. Przedsięwzięcie to ma edukować Polaków, bazując na historiach Powstańców, wzmacniać poczucie tożsamości narodowej, krzewić postawy patriotyczne oraz budować wrażliwość społeczną.



## WSPÓŁPRACA Z GRODZISKIM KLUBEM ŻEGLARSKIM „CZYSTY WIATR”

Warszawska Kolej Dojazdowa od 2020 roku w ramach działań promocyjno-marketingowych współpracuje z Grodziskim Klubem Żeglarskim „Czysty Wiatr”. Klub został założony w październiku 2003 r. z inicjatywy instruktorów harcerskich i byłego Szczepu Wodniackiego w celu propagowania żeglarstwa turystycznego oraz upowszechniania wiedzy o ochronie środowiska naturalnego. Współpraca ta wpisuje się w politykę Spółki, która zakłada angażowanie się w rozwój lokalnych inicjatyw i promowanie aktywnego oraz zdrowego trybu życia jak również wsparcie wydarzeń popularyzujących sportową rywalizację.

W ramach wsparcia udzielanego m.in. przez WKD w dniu 02.06.2021 r. na Stawach Goliana w Grodzisku Mazowieckim przy pomniku Leonida Teligi została odsłonięta tablica pamiątkowa – trasa samotnego rejsu dookoła globu, której jednym z fundatorów była Warszawska Kolej Dojazdowa. W uroczystości brał udział bratanek słynnego żeglarza Karol Teliga, który z tej okazji udostępnił Szkole Podstawowej nr 5 im. Leonida Teligi w Grodzisku Mazowieckim dzwon z jachtu s/y „Opty”. Grodziszczanin, żeglarz Leonid Teliga na jachcie „Opty” jako pierwszy opłynął samotnie świat. Wyprawa rozpoczęła się 25.01.1967 r., trasa wiodła z Casablanki, na zachód, znanymi szlakami. Z powrotem do portu w Casablance Teliga przyплыł po 2 latach i 2 miesiącach - 30.04.1969 r.

Współpraca z Grodziskim Klubem Żeglarskim „Czysty Wiatr” zaowocowała również możliwością wzięcia udziału przedstawicieli WuKaDki w spływie kopernikańskim „Frombork 1001” - 50 lat później. W 50 rocznicę Spływu Kopernikańskiego „Frombork 1001” i dla upamiętnienia 8 Wodnej Drużyny Harcerskiej Hufca Grodzisk Mazowiecki, której członkowie brali w nim udział, pracownicy WuKaDki, członkowie Klubu Żeglarskiego „Czysty Wiatr” i mieszkańcy Grodziska Mazowieckiego, uczcili to wydarzenie dwoma rejsami śródlądowymi.

W dniu 9.06.2021 r. w rejs na trasie Zalew Żegrzyński - Wisłą do Gdańska - Zatoka Gdańska - Wisła i Szkarpawą na Zalew Wiślany do Fromborka wypłynęła załoga WuKaDki ze Sternikiem Ireneuszem Wolnym. Druga załoga reprezentowana przez GKŻ „Czysty Wiatr” ze Sternikiem Bogdanem Belke rozpoczęła rejs w dniu 10.07.2021 r. Trasa tego rejsu wiodła z portu Czerniakowskiego - Wisłą Białą Górą k/ Gniewu - Nogatem / przez Malbork - Zalew Wiślany do Fromborka. Każdy ze spływów trwał 21 dni.



## WSPÓŁPRACA Z UCZNIOWSKIM KLUBEM SPORTOWYM SPARTA

W ramach umowy podpisanej w kwietniu 2021 roku Warszawska Kolej Dojazdowa podjęła współpracę z Uczniowskim Klubem Sportowym SPARTA, do którego należy wielu utytułowanych zawodników, specjalizujących się w różnych dyscyplinach sportu. Wsparcie działalności Klubu wpisuje się w politykę Spółki, która chętnie angażuje się w rozwój lokalnych inicjatyw i promowanie aktywnego i zdrowego trybu życia lokalnej społeczności, w tym dzieci i młodzieży. W ramach bardzo dobrej współpracy w sobotę 11.09.2021 r. na Stawach Walczewskiego odbył się Turniej Siatkówki Plażowej Mikstów o puchar WKD, który wszystkim fanom tego sportu dał wiele niezapomnianych wrażeń. O puchar oraz o nagrody ufundowane przez WuKaDkę, walczyło 13 par mieszanych. Puchar WKD wywalczyła drużyna w składzie Agnieszka Krawczyk i Mateusz Płanety - niepokonani od początku do końca Turnieju.

Ponadto logo WuKaDki znalazło się na koszulkach najmłodszych sportowców UKS SPARTA oraz na koszulkach siatkarki II Ligi Piłki Siatkowej Mężczyzn. A Wiewiórka Wukadka w sobotnie popołudnia kibicowała siatkarzom UKS SPARTA i rozdawała upominki licznie przybyłym na mecz miłośnikom siatkówki.







## 08 Inne wydarzenia

## PODPISANIE UMOWY O WSPÓŁPRACY W RAMACH KAMPANII PN. „KOLEJOWE ABC” Z URZĘDEM TRANSPORTU KOLEJOWEGO

W dniu 23.09.2021 r. w trakcie targów TRAKO odbyła się konferencja poświęcona rozpoczęciu drugiej już edycji kampanii edukacyjnej „Kolejowe ABC”, której pomysłodawcą jest Urząd Transportu Kolejowego. W trakcie wydarzenia odbyło się uroczyste podpisanie przez Ignacego Górę – Prezesa UTK umów o współpracy w zakresie promowania bezpieczeństwa na obszarze kolejowym z przedstawicielami rynku kolejowego. Wśród interesariuszy zaproszonych do projektu była również Warszawska Kolej Dojazdowa sp. z o.o. Ze strony WKD umowę podpisywali: Michał Panfil – Prezes Zarządu, Dyrektor Generalny oraz Jolanta Dałek – Członek Zarządu, Dyrektor ds. Ekonomiczno-Finansowych.

Kampania pn. „Kolejowe ABC” realizowana przez Urząd Transportu Kolejowego jest ogólnopolską kampanią informacyjno-edukacyjną z zakresu bezpieczeństwa na terenie kolejowym skierowaną do dzieci i młodzieży oraz ich rodziców, opiekunów i nauczycieli. Działania w ramach projektu prowadzone są dwutorowo. Pierwszym rodzajem działań są zajęcia edukacyjne realizowane w przedszkolach i szkołach podstawowych na terenie całej Polski. Drugim rodzajem działań jest informacyjno-edukacyjna kampania medialna na rzecz poprawy szeroko rozumianego bezpieczeństwa pasażerów. Urząd Transportu Kolejowego realizuje kampanię pn. „Kolejowe ABC” od 1.01.2017 r.



## AUDYT NADZORU SYSTEMU ZARZĄDZANIA JAKOŚCIĄ WKD ZA 2021 ROK

Funkcjonujący w Spółce system zarządzania jakością ISO 9001:2015, który był recertyfikowany w 2020 roku został poddany audytowi nadzoru, który przeprowadzono na początku miesiąca grudnia 2021 roku. Audyt nadzoru został zrealizowany w ramach przyjętego programu utrzymania systemu, określonego w związku z odnowieniem certyfikatu dla spółki WKD z dniem 10.12.2020 r., zachowującego ważność do dnia 11.01.2024 r.

W trakcie audytu nie wykazano żadnych nieprawidłowości w dokumentacji systemowej obowiązującej w Spółce, potwierdzono spełnienie wymagań normy oraz skuteczność funkcjonującego systemu zarządzania jakością. W związku z powyższym Warszawa Kolej Dojazdowa sp. z o.o. została zarekomendowana Komitetowi Technicznemu CSQ do utrzymania certyfikatu zgodności z normą ISO 9001:2015 w ciągu kolejnego, 2022 roku.

Audyt nadzoru został przeprowadzony w dniach od 1-2.12.2021 r. Zakresem zarządzania jakością według wymagań normy ISO 9001:2015 objęto zagadnienie pn.: PLANOWANIE I REALIZACJA USŁUG PRZEWOZÓW PASAŻERSKICH AGLOMERACYJNYCH. Podstawowe cele, jakie zostały postawione do zrealizowania w ramach audytu obejmowały:

1. Ocenę zgodności Systemu Zarządzania z wymaganiami normy, jak również zdolności do zapewnienia zgodności z wszelkimi dodatkowymi mającymi zastosowanie wymaganiami, zarówno obowiązkowymi, jak również wynikającymi z umów.
2. Ocenę skuteczności Systemu Zarządzania, celem zapewnienia, że organizacja jest zdolna do osiągnięcia zdefiniowanych celów.
3. Identyfikację potencjalnych obszarów do doskonalenia Systemu Zarządzania.

System zarządzania jakością zgodnie z normą ISO 9001:2015, do którego spółka WKD przywiązuje szczególną uwagę, pozwala w odpowiedni sposób docenić zaangażowanie i wkład pracy na rzecz rozwoju Warszawskiej Kolei Dojazdowej. Wszystkie zadania realizowane są przy udziale doświadczonych, świadomej i odpowiednio umotywowanej kadry. Dzięki temu podróźni mogą przemieszczać się bezpiecznie, punktualnie i szybko w ramach oferowanej usługi przewozowej o najwyższej jakości. W celu dostarczenia usług spełniających wymogi klientów został zidentyfikowany i pozostaje na bieżąco utrzymywany proces dostosowania oferty przewozowej dla potrzeb klientów oraz proces planowania i realizacji usługi przewozowej.







PODZIĘKOWANIA  
OD **ADAMA STRUZIKA**  
MARSZAŁKA WOJEWÓDZTWA  
MAZOWIECKIEGO



PODZIĘKOWANIA  
OD **IGNACEGO GÓRY**  
PREZESA URZĘDU  
TRANSPORTU KOLEJOWEGO





PODZIĘKOWANIA  
OD FUNDACJI  
TOWARZYSTWO  
WETERYNARYJNE



PODZIĘKOWANIA  
OD SZKOŁY PODSTAWOWEJ  
„PRZYŁĄDEK” W PARZNIE-  
WIE



PODZIĘKOWANIA  
OD KOMITETU  
ORGANIZACYJNEGO KAMPANII  
„BOHATERON”







**Mazowsze.**  
serce Polski

**Warszawska Kolej Dojazdowa sp. z o.o.**  
05-825 Grodzisk Maz., ul. Stefana Batorego 23  
☎ tel. 22 755 55 64, fax: 22 755 20 85  
✉ [wkd@wkd.com.pl](mailto:wkd@wkd.com.pl)  
🌐 [www.wkd.com.pl](http://www.wkd.com.pl)