



# RAPORT ROCZNY 2022

KOLEJ SAMORZĄDOWA



## SPIS TREŚCI

O spółce Warszawska Kolej Dojazdowa	17
Działalność handlowa	29
Infrastruktura i tabor	35
Zatrudnienie	49
Finanse	53
Inwestycje	59
Promocja i reklama	69
Inne wydarzenia	87



## ADAM STRUZIK

MARSZAŁEK WOJEWÓDZTWA MAZOWIECKIEGO

Miniony rok 2022 dla Warszawskiej Kolei Dojazdowej sp. z o.o. można z całą pewnością uznać za przełomowy. Rozpoczęła się bowiem realizacja długo przygotowywanej i niezwykle oczekiwanej inwestycji obejmującej budowę drugiego toru od Podkowy Leśnej do Grodziska Mazowieckiego, która otworzy nowe perspektywy rozwojowe dla spółki i okolicznych obszarów w nieodległej przyszłości. Z końcem roku istotną rolę w udostępnianiu spółce WKD instrumentów służących zwiększaniu konkurencyjności i budowie silnych podstaw ekonomicznych odegrał Samorząd Województwa Mazowieckiego, realizując zobowiązania określone u progu procesu jej usamorządowania. Wydarzenia te miały ważne tło historyczne: Warszawska Kolej Dojazdowa w ciągu 2022 roku obchodziła jubileusz 95-lecia funkcjonowania linii kolei elektrycznej z Warszawy do Grodziska Mazowieckiego. Jubileusz ten stanowił kolejną bardzo dobrą okazję do podsumowania i oceny realizowanej działalności wraz z osiąganymi rezultatami u progu trzeciej dekady XXI wieku, jak również był podstawą do weryfikacji zidentyfikowanych dotychczas wyzwań, jakie czekają spółkę w najbliższej perspektywie czasowej w ramach pełnionych funkcji przewoźnika i zarządcy infrastruktury kolejowej.

Obserwowane tendencje w przewozach pasażerskich na linii kolejowej WKD dają wszelkie powody do zadowolenia. Po dwóch trudnych latach z uwagi na trwającą epidemię COVID-19, miniony rok 2022 upłynął pod znakiem powrotu na ścieżkę szybkiego wzrostu. Przewozy na linii WKD osiągnęły poziom 6,67 mln pasażerów, co stanowi blisko 38% więcej w porównaniu z wynikiem roku poprzedzającego, podczas którego przewieziono 4,85 mln podróźnych. Na uwagę zwraca fakt, iż w ciągu początkowych miesięcy 2022 roku pociągi WKD przewoziły średnio nawet o 60% więcej pasażerów względem roku 2021. W drugiej połowie roku, podczas której spodziewano się pewnego spowolnienia dynamiki wzro-

stu, odnotowano jednak z pozytywnym zaskoczeniem przekroczenie zakładanych szacunków średnio o 20%. Osiągnięte wyniki w pełni dowodzą, że popularna „Wukadka” niezmiennie stanowi bezpieczny, niezawodny i komfortowy środek transportu w codziennych dojazdach do miejsc pracy, nauki, kultury, jak również turystyki i wypoczynku, zaś pasażerowie mogą liczyć na wysoką odpowiedzialność i profesjonalizm personelu. Wyrażamy przekonanie, iż pomimo niepewnej sytuacji wewnętrznej i zewnętrznej w wymiarze makroekonomicznym i bezpieczeństwa, będą oni sukcesywnie powracać do przejazdów pociągami uruchamianymi przez spółkę WKD.

Według danych na temat punktualności kolejowych przewozów pasażerskich za cały rok 2022, opublikowanych przez Urząd Transportu Kolejowego, Warszawska Kolej Dojazdowa podobnie jak w latach ubiegłych okazała się najpункtualniejszym przewoźnikiem w kraju, osiągając spośród podmiotów realizujących codzienne, regularne przewozy pasażerów, najlepszy wynik – 99,4%. Wysoka punktualność i niezawodność kursowania pociągów WKD stanowi efekt stabilnej oferty przewozowej, która kształtowana jest w oparciu o mocne atuty spółki z tytułu wypełniania połączonych funkcji przewoźnika i zarządcy infrastruktury kolejowej. Rozkład jazdy pociągów pomimo szeregu zmian związanych z rozpoczętymi inwestycjami zachowywał swoje mocne strony, takie jak wysoka częstotliwość i regularność odjazdów z poszczególnych stacji i przystanków osobowych. Samorząd Województwa Mazowieckiego jako Organizator Przewozów, a zarazem właściciel większości udziałów spółki, poprzez zawierane ze spółką umowy roczne, może odnotować swój wkład w podejmowane działania na rzecz poprawy poziomu bezpieczeństwa realizowanych przewozów, włączając w to w szczególności rozbudowę infrastruktury kolejowej, prowadzącą do podwyższenia jej parametrów użytkowych.

Ruszyła długo wyczekiwana i niezmiennie ważna budowa drugiego toru pomiędzy Podkową Leśną i Grodziskiem Mazowieckim. W dniu 10 maja 2022 roku spółka WKD zawarła umowę z Wykonawcą, a niespełna dwa tygodnie później rozpoczęły się już pierwsze prace w terenie. Od początku funkcjonowania linii, ruch na tym odcinku odbywał się tylko po jednym torze. Budowa drugiego to przede wszystkim większa liczba połączeń, a co za tym idzie szybszy dojazd tysięcy mieszkańców aglomeracji do pracy, domu czy do lekarza. Jesteśmy przekonani, że przedsięwzięcie to znacznie poprawi dostępność do szybkiego, bezpiecznego, a przede wszystkim przyjaznego środowiska środka transportu, jakim jest kolej aglomeracyjna WKD. Od lat konsekwentnie wspieramy rozwój kolei na terenie aglomeracji warszawskiej, jak i całego województwa. Jako samorząd Mazowsza mamy swój wkład w rozwój inicjatywy podjętej na tych terenach niemal 100 lat temu przez budowniczych EKD. Warto również pamiętać, że tak duże projekty nie byłyby możliwe bez pomocy środków unijnych, które spółka WKD efektywnie wydatkuje w ramach Programu Operacyjnego Infrastruktura i Środowisko 2014-2020. Dziś już wiemy, że prace prowadzone przy czynnym ruchu pociągów, ale z pewnymi ograniczeniami dla pasażerów przebiegły na tyle sprawnie i szybko, że pod koniec 2022 roku ruszyły odbiory pierwszych elementów nowej infrastruktury, a w pierwszym kwartale 2023 roku pociągi WKD pojechały po nowym drugim torze do całkowicie przebudowanej stacji końcowej Grodzisk Mazowiecki Radońska. Wierzymy, że do końca 2023 roku dotychczasowe tempo prac zostanie utrzymane i zgodnie z umową cała inwestycja będzie już służyć mieszkańcom Mazowsza.

Obserwujemy z uwagą przygotowania do realizacji dalszych przedsięwzięć związanych z poprawą komfortu i jakości świadczonych usług przewozowych. Przed spółką bowiem kolejne wielkie wyzwania w dziedzinie rozbudowy i modernizacji zarządzanej infrastruktury kolejowej, jak również powiększenia parku taborowego. Wielkimi krokami zbliża się ważny etap przebudowy stacji Warszawa Zachodnia, do którego spółka WKD we współpracy z inwestorem, narodowym zarządcą infrastruktury kolejowej – PKP PLK S.A. z końcem 2022 roku poczyniła pierwsze konkretne działania. Cały czas trwają działania zmierzające do wdrożenia projektu zakładającego poprawę bezpieczeństwa i jakości infrastruktury kolejowej w ramach Krajowego Planu Odbudowy i Zwiększania (KPO). W bieżącej dekadzie niezwykle istotne będzie kolejne z przedsięwzięć realizowanych przez spółkę PKP PLK S.A. na terenie Warszawskiego Węzła Kolejowego, tj. przebudowa kolejowej linii średnicowej, które znacząco wpłynie na działalność prowadzoną przez WKD. W szerszej perspektywie dostrzegamy zasadność działań WKD w podejmowanych inicjatywach na rzecz wdrożenia infrastruktury oraz nowego taboru kolejowego opartych na alternatywnych, proekologicznych źródłach energii. Działania te będąc ukierunkowane na wzrost efektywności energetycznej systemu, w ramach którego spółka WKD prowadzi podstawową działalność, mogą liczyć na wsparcie ze strony Samorządu Województwa Mazowieckiego.

Pod koniec minionego roku udało się sfinalizować rozpoczęty wiele lat temu proces usamorządowania Warszawskiej Kolei Dojazdowej. Zarząd Województwa Mazowieckiego na posiedzeniu w dniu 8 listopada 2022 roku podjął bardzo ważną uchwałę w sprawie wyrażenia zgody na wniesienie wkładu niepieniężnego i objęcie nowych udziałów w spółce WKD, dzięki czemu zyskała ona nowe atuty dla dalszej budowy i wzmocnienia własnej konkurencyjności poprzez dodatkowe możliwości finansowania prowadzonej działalności. Wnoszony wkład niepieniężny o wartości blisko 165 mln zł umożliwił podwyższenie kapitału zakładowego Spółki z dotychczasowej kwoty 124 mln zł do kwoty niemal 289 mln zł. Wszystkie nowoutworzone udziały zostały objęte przez Województwo Mazowieckie – które łącznie będzie posiadać już ponad 99% udziałów w spółce – i pokryte aportem w postaci prawa użytkowania wieczystego określonych nieruchomości gruntowych

położonych w poszczególnych jednostkach administracyjnych wzdłuż linii kolejowej WKD oraz prawa własności posiadanych na tych nieruchomościach gruntowych budynków, budowli i urządzeń, stanowiących infrastrukturę kolejową. Nie było to pierwsze podwyższenie kapitału zakładowego z udziałem Samorządu Województwa Mazowieckiego, jednakże nie sposób przecenić jego znaczenia nie tylko ze względu na wartość. Stanowi ono wyraz naszej konsekwencji w podejmowanych działaniach i dowód na wywiązywanie się z przyjętych zobowiązań służących celom rozwojowym województwa mazowieckiego oraz wszystkim mieszkańcom naszego regionu.

Spółka nie ustaje w rozwijaniu inicjatyw mających na celu zwiększenie bezpieczeństwa ruchu kolejowego ze szczególnym uwzględnieniem dostosowania świadczonych usług do potrzeb osób z niepełnosprawnościami i zapewnienia równych szans dla wszystkich użytkowników, czym wpisuje się w założenia podpisanej kilka lat temu pod patronatem Urzędu Transportu Kolejowego „Deklaracji w sprawie rozwoju kultury bezpieczeństwa w transporcie kolejowym”. Konsekwentnie rozwija ścisłą współpracę z lokalnymi samorządami, przez tereny których wiedzie linia kolejowa WKD, jak również otwiera nowe kanały komunikowania się z pasażerami. Obok konkretnych zadań inwestycyjnych w obrębie infrastruktury kolejowej, takich jak wykonanie ścieżek naprowadzających oraz ostrzegawczych pasów dotykowych na peronach stacji i przystanków kolejowych w ramach dążenia do likwidacji barier architektonicznych dla osób z niepełnosprawnościami w minionym roku spółka przeprowadziła szereg kampanii związanych z podnoszeniem poziomu bezpieczeństwa i świadomości na temat istotnej roli, jaką wypełnia transport kolejowy. Wśród nich znalazła się druga edycja kampanii pn. „Twoja bezpieczna Wukadka”, w ramach której szczególną uwagę zwrócono na to, jak ważne jest szybkie reagowanie na zdarzenia niebezpieczne na terenie kolejowym oraz podczas podróży. Kolejną kampanią pn. „Alfabet dobrych manier” miała na celu zwrócenie uwagi na zachowania współpasażerów sprawiające, że podróż pociągiem staje się mniej komfortowa i przyjemna, a przez to mniej bezpieczna. Wreszcie w ramach kolejnej edycji Europejskiego Tygodnia Mobilności mieliśmy okazję podnieść świadomość na temat kluczowego znaczenia zrównoważonego transportu i mobilności dla walki z kryzysem klimatycznym, zaś równocześnie zachęcić do codziennych podróży ekologicznym, bezpiecznym i komfortowym środkiem transportu jakim jest „WuKaDka”. Wymienione inicjatywy w pełni wpisują się w dążenia na rzecz budowania pozytywnego wizerunku kolei, co pozostaje w ścisłym związku z celami nakreślonymi dla tego rodzaju transportu w planach, programach i strategiach Samorządu Województwa Mazowieckiego.

Wśród szczególnie istotnych inicjatyw podjętych w 2022 roku, tym razem na polu współpracy międzynarodowej, była wspólna decyzja Samorządu Województwa Mazowieckiego jako organizatora przewozów wraz z przewoźnikami, w tym WKD o wprowadzeniu bezpłatnych przejazdów dla obywateli Ukrainy. Decyzja ta została podjęta niezwłocznie po tym, jak dowiedzieliśmy się o skali napaści wojskowej na naszego wschodniego sąsiada. Warszawska Kolej Dojazdowa nie pozostała obojętna na tę trudno wytłumaczalną sytuację, bardzo szybko angażując się w pomoc uchodźcom z Ukrainy także poprzez organizację zbiórek wśród pracowników potrzebnych rzeczy i koordynację przepływu informacji o akcjach pomocowych lokalnych samorządów i organizacji zewnętrznych. Dziś możemy powiedzieć, że w tej trudnej chwili próby zdałiśmy egzamin z możliwości szybko uruchomionej pomocy, zyskując nowe doświadczenia, a efekty z nich płynące z całą pewnością zaprocentują w przyszłości.

Podsumowując jubileuszowy dla linii EKD/WKD rok 2022 składam serdeczne podziękowania kierownictwu oraz wszystkim pracownikom Warszawskiej Kolei Dojazdowej za wspólnie tworzone dzieło i wykazane ogromne zaangażowanie na rzecz dążenia do zapewnienia najwyższej jakości świadczonych usług, rozwoju przedsiębiorstwa oraz kształtowania jego pozytywnego wizerunku. Pomimo występujących obiektywnych trudności oraz niepewności związanej ze światowymi zagrożeniami, wpływającymi na większość obszarów naszego życia, wyrażam przekonanie, że wspólnymi siłami, dzięki dalszemu zaangażowaniu i odpowiedzialności, opierając się na zdobytym dotychczas doświadczeniu, uda nam się przejść przez kolejne wyzwania stawiane przez najbliższą przyszłość.

Wszystkim nam życzę owocnej współpracy i osiągnięcia dalszych sukcesów na rzecz rozwoju Warszawskiej Kolei Dojazdowej, pozostając w przekonaniu, że wszelkie działania podejmowane przez zespół WKD pozostaną niezmiennie ukierunkowane na prowadzenie przewozów pasażerskich o maksymalnej intensywności i sprawności, a także o najwyższym komfortie i bezpieczeństwie. Życzę ponadto, aby bilans dotychczasowej i przyszłej pracy stanowił źródło satysfakcji z efektów prowadzonych działań oraz inspirację do wdrażania kolejnych inicjatyw, mając na uwadze ukończone w minionym roku 95 lat niemal nieprzerwanej eksploatacji linii. Wyznacznikiem oczekiwanego kierunku, zgodnego z celami przyświecającymi Samorządowi Województwa Mazowieckiego, niech będzie dążenie do budowy pozytywnego wizerunku kolei stawiającej na rozwój, bezpieczeństwo, nowoczesność oraz przyjazne podejście do pasażera.

*Adam Struzik*  
Marszałek Województwa Mazowieckiego





## MARIUSZ FRANKOWSKI

PRZEWODNICZĄCY RADY NADZORCZEJ

*Szanowni Państwo,*

Za nami kolejny ważny rok w rozwoju przewozów pasażerskich na terenie aglomeracji warszawskiej. Obchody 95-lecia uruchomienia regularnych usług dla mieszkańców były okazją do podkreślenia tradycji i doświadczenia jednej z najstarszych kolei w Polsce, ale też nakreślenia dalszej wizji rozwoju. Wszystko to w okresie nowych wyzwań, związanych z nagłym zwiększeniem populacji Warszawy i sąsiednich gmin w związku z wojną za naszą wschodnią granicą. W tym okresie cały Zespół Warszawskiej Kolei Dojazdowej dołożył wszelkich starań, aby na bieżąco reagować na zmieniającą się sytuację, stawiając jednocześnie na pierwszym miejscu jakość oferowanych usług i bezpieczeństwo pasażerów.

Od lat konsekwentnie budujemy wizerunek przewoźnika stabilnego, gwarantującego bezpieczne i punktualne przejazdy. Potwierdzeniem skuteczności naszych działań jest pozycja lidera w kraju pod względem punktualności codziennych przewozów pasażerskich. Przyczyniają się do tego kolejne inwestycje, realizowane również z udziałem finansowania z Unii Europejskiej. W połowie ubiegłego roku ruszyły prace na linii od Podkowy Leśnej do Grodziska Mazowieckiego, a już dziś mieszkańcy mogą korzystać z przebudowanej stacji Grodzisk Mazowiecki Radońska i przejazdów po drugim torze linii kolejowej. Szczególną uwagę przykładamy do dbania o dostępność usług dla osób z niepełnosprawnościami. Przykładem tego była likwidacja barier wzdłuż linii Podkowa Leśna Wschodnia – Pruszków, gdzie na peronach zamieszczone są nowe ostrzegawcze pasy dotykowe, a także ścieżki dla osób niewidomych oraz słabowidzących. Ubiegły rok był także czasem inwestycji w rozwiązania cyfrowe. W efekcie udało się udostępnić ofertę internetowej sprzedaży biletów jednorazowych

oraz okresowych. Jednocześnie trwały prace nad uruchomieniem innowacyjnego systemu sprzedaży za pośrednictwem mobilnych biletomatów w pociągach. Dzięki temu pasażerowie popularnej WuKaDki jako pierwsi w Polsce skorzystali z możliwości przypisania biletu do karty płatniczej oraz obsługi biletomatu gestami. Przed nami kolejne inwestycje na rzecz rozwoju oferty przewozów pasażerskich, a jednocześnie zwiększania efektywności energetycznej działalności. W tym kontekście ogromne znaczenie ma decyzja Samorządu Województwa Mazowieckiego o objęciu nowych udziałów w spółce. Zwiększenie kapitału zakładowego jeszcze bardziej umocniło wiarygodność rynkową przedsiębiorstwa, co jest kluczowe dla realizacji strategii rozwoju w nieprzewidywalnych czasach.

W ramach działalności dokładamy wszelkich starań, aby tworzyć atrakcyjną i stabilną ofertę dla mieszkańców południowo-zachodniego Mazowsza. Staramy się wspierać społeczności lokalne, a jednocześnie odpowiadać na wyzwania współczesności. Tego przykładem były bezpłatne przejazdy dla obywateli Ukrainy, którzy uciekając przed wojną schronili się w podwarszawskich miejscowościach. Jak co roku zaangażowaliśmy się w akcję Wielkiej Orkiestry Świątecznej Pomocy na rzecz lepszej diagnostyki i leczenia pacjentów. We współpracy z lokalną szkołą specjalną wspieraliśmy z kolei budowanie świadomości społecznej na temat autyzmu. Po raz kolejny włączyliśmy się w Europejski Tydzień Mobilności i akcję Dzień Bez Samochodu. Zorganizowaliśmy również szereg wydarzeń edukacyjnych dla mieszkańców, na przykład kampanię „Twoja bezpieczna Wukadka”, czy plenerową grę miejską „Od EKD do WKD czyli wielka historia małej kolejki”.

Przed nami kolejne lata rozwoju oferty przewozów pasażerskich. Wierzę, że połączenie dbałości o jakość oferowanych usług z wieloletnim doświadczeniem, szacunkiem dla lokalnej tradycji oraz troską o środowisko sprawi, że WuKaDka stanie się pierwszym wyborem komunikacyjnym dla jeszcze większego grona mieszkańców aglomeracji warszawskiej.

*Mariusz Frankowski*

Przewodniczący Rady Nadzorczej Warszawskiej Kolei Dojazdowej



## MICHAŁ PANFIL

PREZES ZARZĄDU WKD

Warszawska Kolej Dojazdowa sp. z o.o. miniony rok 2022 może uznać za jeden z najważniejszych nie tylko w swojej dotychczasowej samodzielnej działalności gospodarczej, ale także w ramach całego kalendarium funkcjonowania linii kolei elektrycznej z Warszawy do Grodziska Mazowieckiego. Po wielu latach przygotowań rozpoczęliśmy realizację długo oczekiwaną i niezwykle potrzebnej inwestycji dotyczącej budowy drugiego toru od Podkowy Leśnej do Grodziska Mazowieckiego. Efekty i rezultaty tego przedsięwzięcia w najbliższej przyszłości będą stanowić o nowym impulsie dla perspektyw rozwojowych w licznych obszarach nie tylko dla naszego przedsiębiorstwa, ale przede wszystkim dla całego otoczenia, w którym funkcjonujemy. Tym większą dumę i satysfakcję odczuwamy mając na uwadze fakt, iż wydarzenie to miało miejsce w roku, w którym obchodziliśmy jubileusz 95-lecia inauguracji przewozów na linii kolei elektrycznej EKD/WKD. Miniony rok był również okresem ważnych decyzji dla kolejnych wyzwań, jakie czekają spółkę WKD w nadchodzącej przyszłości. Bardzo istotnym elementem dla skutecznego zmierzenia się z tymi wyzwaniami było wzmocnienie spółki o nowe narzędzia przekazane ze strony Samorządu Województwa Mazowieckiego, służące zwiększeniu jej konkurencyjności i podstaw ekonomicznych. Rok 2022 to także okres kontynuowania podejmowanej od lat wyťažonej pracy na rzecz zwiększenia szeroko rozumianego bezpieczeństwa w ramach prowadzonej działalności przewoźnika i zarządcy infrastruktury kolejowej. Podsumowanie minionego roku w obszarze przewozów pasażerskich wypadło lepiej niż oczekiwaliśmy. Według zgromadzonych danych przewozy w 2022 roku zamknęły się na poziomie 6 676 390 pasażerów, co okazało się rezultatem o 37,59% wyższym w stosunku do analogicznego okresu roku poprzedzającego, w którym pociągi uruchamiane przez spółkę przewiozły 4 852 436 pasażerów. W ciągu początkowych miesięcy 2022 roku pociągi WKD przewoziły o ok. 60% więcej pasażerów względem roku 2021. Rekordowy pod tym względem był miesiąc maj, w którym przewieziono 645 922

osób (niespełna 64% więcej w porównaniu do 2021 roku), a najwyższy wzrost w ujęciu miesiąc do miesiąca roku poprzedzającego zachował marzec, w którym odnotowano wzrost o 90,44%. Przyspieszenie dynamiki wzrostu w stosunku do założonego planu odnotowaliśmy od połowy sezonu wakacyjnego, tj. od miesiąca sierpnia. W każdym z miesięcy w II połowie roku (od sierpnia do grudnia) pociągi WKD przewoziły o ok. 100 tys. pasażerów więcej względem przyjętego oszacowania, co stanowi przekroczenie planu o 15-25%.

Obserwowana sytuacja w przewozach pasażerskich na linii kolejowej WKD w ciągu 2022 roku, potwierdza utrzymującą się od końca 2021 roku tendencję wzrostową, po zakończeniu niemal półrocznego okresu znaczącego obniżenia poziomu kolejowych przewozów pasażerskich w związku z obostrzeniami wprowadzonymi na okoliczność epidemii koronawirusa, w tym ograniczeniami w przemieszczaniu się ludności z wykorzystaniem środków publicznego transportu zbiorowego. Jesteśmy przekonani, że zaobserwowana dynamika utrzyma się w ciągu nowego roku 2023. Pasażerowie WKD, zarówno ci najmłodsi, ale także starsi, pomimo występującej niepewnej sytuacji wewnętrznej i zewnętrznej w wymiarze makroekonomicznym i bezpieczeństwa, w dalszym ciągu sukcesywnie powracają do przejazdów pociągami uruchamianymi przez naszą spółkę. Jako odpowiedzialny przewoźnik oraz zarządca infrastruktury stawialiśmy na pierwszym miejscu wszelkie kwestie związane z bezpieczeństwem, będącym wyznacznikiem dla całokształtu podejmowanych działań w celu uczynienia podróży bezpieczną, komfortową i niezawodną – w codziennych dojazdach do wszystkich miejsc i celów związanych z aktywnościami, mogącymi sukcesywnie zwiększać swój udział w życiu społeczno-gospodarczym.

Od początku 2022 roku oferowaliśmy naszym pasażerom standardową organizację przewozów, bez żadnych ograniczeń, zakładającą uruchomienie w dni powszednie 192 połączeń w ramach rocznego rozkładu jazdy pociągów. Zgodnie z przyjętym planem eksploatacyjnym na okres 2021/2022 obsługę linii kolejowej kontynuowaliśmy z równoczesnym udziałem 14 pojazdów w ruchu. Na przełomie II i III kwartału 2022 roku z uwagi na rozpoczętą budowę drugiego toru linii kolejowej nr 47 od Podkowy Leśnej do Grodziska Mazowieckiego plan eksploatacyjny uległ zmianie – w zależności od etapu robót liczba jednostek taboru kierowana do ruchu mogła wahać się w przedziale 10-14, natomiast liczba uruchamianych pociągów w dni powszednie wynosiła od 170 do 200. Rozkład jazdy pomimo szeregu zmian zachowywał swoje mocne strony, takie jak wysoka częstotliwość i regularność odjazdów z poszczególnych stacji i przystanków osobowych.

Do stabilnej oferty przewozowej dołączyła jak co roku wysoka punktualność i niezawodność kursowania pociągów WKD. Według danych dotyczących punktualności przewozów pasażerskich w ciągu całego 2022 roku, z wyszczególnieniem przewoźników kolejowych przy opóźnieniach od 6 minut, opublikowanych przez Urząd Transportu Kolejowego, okazaliśmy się najpункtualniejszym przewoźnikiem w kraju – jak podkreśla UTK, w odniesieniu do przewoźników realizujących codzienne przewozy pasażerów – osiągając poziom 99,4%. Osiągnięty bardzo wysoki wskaźnik punktualności pociągów w ramach realizowanych usług przewozowych został wypracowany dzięki uwarunkowaniom organizacyjno-eksploatacyjnym, które stanowiąc mocne atuty WKD, jesteśmy w stanie wykorzystać za pośrednictwem wypełniania połączonych funkcji przewoźnika i zarządcy infrastruktury kolejowej. Warto podkreślić, że wśród szeregu korzyści płynących z połączenia tych funkcji na pierwszym miejscu znajduje się możliwość skrócenia ścieżki decyzyjnej w zakresie szybkiej reakcji i podjęcia działań interwencyjnych w sytuacji wystąpienia zdarzeń awaryjnych, niebezpiecznych i losowych – zarówno po stronie taboru kolejowego, jak i użytkowanej infrastruktury kolejowej. Podejmowane na bieżąco działania wpisują się w nasze dążenia do zapewnienia jak najwyższej konkurencyjności WKD w ramach prowadzonej działalności obejmującej organizację i realizację kolejowych przewozów pasażerskich z najwyższą niezawodnością, bezpieczeństwem, komfortem oraz o odpowiedniej intensywności i sprawności. Znajduje to niezmiennie swoje odzwierciedlenie w statystykach oraz rocznych podsumowaniach publikowanych cyklicznie przez Urząd Transportu Kolejowego.

Rozpoczęliśmy długo przygotowywaną i jedną z najbardziej wyczekiwanych inwestycji w historii kolei EKD/WKD, czyli budowę drugiego toru od Podkowy Leśnej do Grodziska Mazowieckiego. Po zakończeniu skomplikowanej procedury przetargowej oraz poddaniu kontroli przez właściwe urzędy, umowa z Wykonawcą została podpisana w dniu 10.05.2022. Warunki kontraktu zakładają wykonanie wszystkich robót przed upływem 2023 roku. Tym samym w roku, w którym przypadał piękny jubileusz 95-lecia powstania linii kolei elektrycznej z Warszawy do Grodziska Mazowieckiego wykonaliśmy bardzo ważny krok służący dalszemu rozwojowi spółki i zapewniający znaczące usprawnienie jej funkcjonowania. Prace budowlane przy jednym z największych, ale i najbardziej skomplikowanych projektów Warszawskiej Kolei Dojazdowej rozpoczęły się niemal natychmiast po podpisaniu kontraktu. Front robót obejmował kilka głównych etapów, z których każdy wiązał się z mniejszymi lub większymi niedogodnościami dla pasażerów i mieszkańców. Główne założenie przewidywało, iż prace nie mogą się wiązać z całkowitym wyłączeniem ruchu pociągów na odcinku pomiędzy Podkową Leśną i Grodziskiem Mazowieckim oraz muszą być prowadzone przy czynnym ruchu, choć nie wykluczono wprowadzenia pewnych ograniczeń prędkości na wybranych odcinkach, jak również ograniczenia częstotliwości kursowania pociągów w godzinach szczytu. Współpraca z wykonawcą oraz jego doświadczenie i duże zaangażowanie, jak również współpraca

z samorządami: wojewódzkim oraz lokalnymi miejskimi i gminnymi umożliwiły ograniczenie utrudnień do minimum, a prace przebiegły zgodnie z założonym harmonogramem. Dzięki środkom Unii Europejskiej, ale także dzięki wsparciu Samorządu Województwa Mazowieckiego możemy wypełnić założenia strategii mającej na celu polepszenie jakości usług przewozowych oraz zwiększenie mobilności mieszkańców aglomeracji warszawskiej. Z końcem 2022 roku roboty budowlane zbliżyły się do półmetka – rozpoczęły się pierwsze odbiory nowo wybudowanego toru wraz z infrastrukturą towarzyszącą. Dziś już wiemy, że efekty tych działań umożliwiły na początku 2023 roku oddanie do użytku nowego toru wraz z całkowicie przebudowaną stacją Grodzisk Mazowiecki Radońska. Należy podkreślić, że oddanie do użytkowania nowej infrastruktury nastąpiło z wyprzedzeniem względem przyjętego harmonogramu, ale zgodnie z obowiązującymi przepisami prawa budowlanego i normami bezpieczeństwa. Przystępując do procedowania kolejnych etapów kontraktu dołożyliśmy wszelkich starań, aby cała inwestycja, która realizowana jest z udziałem unijnego dofinansowania w ramach Programu Operacyjnego Infrastruktura i Środowisko 2014–2020 została ukończona i efektywnie wdrożona przed upływem roku 2023. W decydującą fazę weszły przygotowania do zmian, jakie czekają spółkę WKD w związku z prowadzoną przez spółkę PKP PLK S.A., narodowego zarządcę infrastruktury kolejowej, przebudowę stacji Warszawa Zachodnia. Ta bowiem w minionym roku powoli zbliżała się do południowej grupy peronów dla ruchu podmiejskiego i aglomeracyjnego zlokalizowanych od strony Alej Jerozolimskich – w tym peronu nr 1 obsługiwanego przez WKD. W ciągu 2023 roku ograniczenia miały objąć początkowo jeden z torów WKD (tor nr 2 – prawy w kierunku stacji Warszawa Śródmieście WKD), zaś docelowo – obydwa tory. Dziś wiemy, że prace się rozpoczęły, a ich pełen zakres w obrębie stacji Warszawa Zachodnia wraz z sąsiadującym wiaduktem nad al. Prymasa Tysiąclecia będzie realizowany do połowy 2024 roku. Zakres robót planowanych do wykonania, a co za tym idzie możliwe utrudnienia w podróżowaniu – są olbrzymie. Tymczasowo ruch pociągów WKD będzie prowadzony tylko do przystanku Warszawa Reduta Ordon, w obrębie którego zabudowaliśmy komplet rozjazdów dla organizowania posterunku zapowiadawczego. Istniejący w obrębie stacji Warszawa Zachodnia peron WKD, torowisko oraz towarzysząca infrastruktura ulegną rozbiórce, a na ich miejscu powstanie nowoczesna infrastruktura służąca kompleksowej obsłudze podróżnych, o zakresie stanowiącym fragment spójnej całości, jaką już teraz możemy obserwować na oddanej do użytku pierwszej grupie peronów dla ruchu dalekobieżnego. W związku ze spodziewanymi ograniczeniami na wybranych odcinkach pociągi WKD zostaną zastąpione bądź uzupełnione innymi środkami transportu zbiorowego.

Nie zaprzestawaliśmy w minionym roku przygotowań do realizacji kolejnych przedsięwzięć związanych z poprawą bezpieczeństwa, komfortu i jakości świadczonych usług przewozowych. W nadchodzących latach przed spółką WKD stoją bowiem kolejne wielkie wyzwania w dziedzinie rozbudowy i modernizacji zarządzanej infrastruktury kolejowej, jak również powiększenia parku taborowego. Kontynuowaliśmy wymianę informacji z Ministerstwem Infrastruktury zmierzającą do wdrożenia projektu w ramach Krajowego Planu Odbudowy i Zwiększania (KPO), zakładającego poprawę bezpieczeństwa i jakości infrastruktury – w zakresie nawierzchni drogi kolejowej WKD na odcinku od Warszawy do Podkowy Leśnej. Na bieżąco współpracujemy ze spółką PKP PLK S.A., narodowym zarządcą infrastruktury kolejowej, w zakresie planowanych inwestycji na terenie Warszawskiego Węzła Kolejowego, w tym przebudowy kolejowej linii średnicowej, która w latach 2024–2029 znacząco będą oddziaływać na prowadzoną działalność przez WKD. W bieżącej dekadzie zamierzamy zrealizować kolejne zadania inwestycyjne na rzecz wdrożenia infrastruktury oraz nowego taboru kolejowego, oparte na alternatywnych, proekologicznych źródłach energii, takie jak: zakup 3 szt. nowych jednostek taboru kolejowego, modernizację aktualnie użytkowanych pojazdów, zakup nowego pociągu sieciowego, reorganizację systemu zasilania w energię elektryczną pod kątem jej pozyskiwania ze źródeł odnawialnych, a także w kierunku podwyższenia efektywności energetycznej całego systemu. Zakładamy ponadto, że przebudowa infrastruktury kolejowej obejmie również branżę peronową oraz systemy sterowania ruchem kolejowym.

Miniony rok 2022 był dla naszej spółki niezwykle istotny również ze względu na sfinalizowanie kolejnego etapu rozpoczętego wiele lat temu procesu usamorzędowania WKD. Dzięki podjętej przez Zarząd Województwa Mazowieckiego na posiedzeniu w dniu 08.11.2022 uchwale w sprawie wyrażenia zgody na wniesienie wkładu niepieniężnego i objęcie nowych udziałów w spółce WKD, zyskaliśmy nowe atuty dla kontynuowania budowy i umacniania własnej konkurencyjności poprzez dodatkowe możliwości finansowania prowadzonej działalności. Wniesienie wkładu niepieniężnego o wartości niemal 165 mln zł otworzyło drogę do podwyższenia kapitału zakładowego spółki WKD do kwoty blisko 289 mln zł. Wszystkie nowoutworzone udziały zostały objęte przez Województwo Mazowieckie i pokryte aportem w postaci prawa użytkowania wieczystego określonych nieruchomości gruntowych położonych w poszczególnych jednostkach administracyjnych wzdłuż linii kolejowej WKD oraz prawa własności posadowionych na tych nieruchomościach gruntowych budynków, budowli i urządzeń, stanowiących infrastrukturę kolejową. Województwo Mazowieckie po tej operacji będzie posiadać łącznie już ponad 99% udziałów w naszej spółce. Cieszymy się, że dzięki konsekwentnemu realizowaniu przez Województwo Mazowieckie zobowiązań służących celom rozwojowym regionu oraz wszystkim jego mieszkańcom, Warszawska Kolej Dojazdowa będzie mogła zintensyfikować działania na rzecz pozyskania i wdrożenia nowych, innowacyjnych technologii i rozwiązań, które niewątpliwie wymagać będą uprzedniego zaangażowania odpowiednich środków finansowych.

Jak co roku, nie ustawaliśmy w działaniach mających na szczególnej uwadze kwestie szeroko rozumianego bezpieczeństwa. W tym zakresie absolutnie nadrzędna pozostaje dla nas podpisana pod patronatem Urzędu Transportu Kolejowego „Deklaracja w sprawie rozwoju kultury bezpieczeństwa w transporcie kolejowym”. W myśl jej postanowień kontynuowaliśmy realizację inicjatyw i przedsięwzięć mających na celu zwiększenie bezpieczeństwa ruchu kolejowego ze szczególnym uwzględnieniem dostosowania świadczonych usług do potrzeb osób z niepełnosprawnościami. Do konkretnych zadań inwestycyjnych wdrażanych w obrębie infrastruktury kolejowej, takich jak wykonanie ścieżek naprowadzających oraz ostrzegawczych pasów dotykowych na peronach stacji i przystanków kolejowych w ramach dążenia do likwidacji barier architektonicznych dla osób z niepełnosprawnościami, w minionym roku przeprowadziliśmy szereg kampanii związanych z podnoszeniem poziomu bezpieczeństwa i świadomości na temat istotnej roli, jaką spełnia transport kolejowy. Wśród zrealizowanych działań znalazła się druga edycja kampanii pn. „Twoja bezpieczna Wukadka”. Tym razem szczególną uwagę lokalnej społeczności zwracaliśmy na to, jak ważne jest szybkie reagowanie na zdarzenia niebezpieczne na terenie kolejowym oraz podczas podróży. Wspólnie z partnerami kampanii przypominaliśmy jak zachować się w sytuacji zagrożenia i jakie sytuacje zgłaszać na numer alarmowy 112 a jakie bezpośrednio do WKD. Druga z kampanii, pn. „Alfabet dobrych manier” miała z kolei na celu zwrócenie uwagi na zachowania współpasażerów sprawiające, że podróż pociągiem staje się mniej komfortowa i przyjemna, a przez to mniej bezpieczna. Kolejne kampanie jak: „Tydzień Kolei” w czerwcu oraz „Europejski Tydzień Mobilności” we wrześniu miały na celu promocję tego środka transportu, jak również podniesienie świadomości na temat kluczowego znaczenia zrównoważonego transportu i mobilności dla walki z kryzysem klimatycznym. Miały równocześnie zachęcić do codziennych podróży ekologicznym, bezpiecznym i komfortowym środkiem transportu jakim jest kolejka WKD. Wszystkie podjęte inicjatywy w pełni wpisują się w realizowane od lat dążenia na rzecz budowy pozytywnego wizerunku kolei, pozostając w ścisłym związku z celami zdefiniowanymi dla tego rodzaju transportu w planach, programach i strategiach Samorządu Województwa Mazowieckiego. W ciągu 2022 roku uczestniczyliśmy ponadto w drugiej edycji kampanii „Kolejowe ABC”, której pomysłodawcą i organizatorem jest Urząd Transportu Kolejowego i do której przystąpiliśmy jako jeden z przewoźników. Kampania ta stanowi ogólnopolską akcję informacyjno-edukacyjną z zakresu bezpieczeństwa na terenie kolejowym skierowaną do dzieci i młodzieży, a także ich rodziców, opiekunów i nauczycieli. Podnoszenie wiedzy na temat kształtowania bezpiecznych zachowań na terenie kolejowym wśród podróżnych jest dla naszej spółki niezmiernie ważne. Zaproszenie do współpracy w ramach drugiej edycji kampanii „Kolejowe ABC” przyjęliśmy z wielką przyjemnością, ale i odpowiedzialnością.

Często podkreślamy, że oferta przewozowa WKD to nie tylko stabilny i cykliczny rozkład jazdy, ale także nowe, atrakcyjne oferty przewozowe, systematycznie rozbudowywane kanały sprzedaży usług oraz innowacyjne formy komunikacji z pasażerami. Nie inaczej było w 2022 roku, w którym do istotnych elementów przeciwdziałających niekorzystnym tendencjom w dynamice zmian liczby przewożonych pasażerów było rozszerzenie sieci sprzedaży biletów o kolejny kanał – internetową sprzedaż biletów WKD. Za pośrednictwem systemu podróży zyskali od czerwca 2022 roku możliwość zakupu biletów jednorazowych oraz okresowych imiennych (tygodniowych, dwutygodniowych, miesięcznych oraz kwartalnych). Z kolei z początkiem sierpnia 2022 roku całokształt oferty skierowanej do podróżnych wzbogacił nowy, bezpłatny dwutygodnik pt. „WUKADKA” – gazeta dedykowana dla pasażerów WKD. Przyjęto, że nowy tytuł obok informacji lokalnych, także tych dotyczących Warszawskiej Kolei Dojazdowej, w sposób zwięzły i przystępny prezentować będzie ważne dla każdego z nas informacje i materiały o charakterze ogólnopolskim i globalnym. Uruchomiony nowy, własny tytuł prasowy stanowi dla spółki WKD ważny środek komunikowania się z podróżnymi. Dzięki niemu możliwe stało się dotarcie do jeszcze większego grona odbiorców.

Wśród istotnych inicjatyw podjętych w minionym 2022 roku, tym razem o znaczeniu międzynarodowym, była wspólna decyzja Samorządu Województwa Mazowieckiego jako organizatora przewozów wraz z przewoźnikami, w tym ze spółką WKD o wprowadzeniu bezpłatnych przejazdów dla obywateli Ukrainy. Decyzję tę podjęliśmy natychmiast po tym, jak dotarły do nas informacje o zakresie i skali agresji militarnej na terytorium Ukrainy. Nie pozostaliśmy obojętni na tę sytuację, bardzo szybko angażując się w pomoc dla naszego wschodniego sąsiada. Podjęliśmy również organizację zbiorów niezbędnych rzeczy wśród naszych pracowników, a także koordynację przepływu informacji o akcjach pomocowych pomiędzy lokalnymi samorządami i organizacjami zewnętrznymi.

Szanowni Państwo, podsumowując jubileuszowy dla linii EKD/WKD 2022 rok chciałbym w imieniu własnym i całego Zarządu spółki WKD bardzo serdecznie podziękować wszystkim pracownikom, jak również wszystkim naszym właścicielom, za wspólne dzieło i osiągnięte wymierne efekty, za którymi Warszawska Kolej Dojazdowa jawi się jako symbol dbania o jakość obsługi pasażera i wysoki poziom świadczonych usług, ze szczególnym naciskiem na kwestie związane z bezpieczeństwem – zarówno po stronie przewoźnika jak i zarządcy infrastruktury.

Jesteśmy głęboko przekonani, że podstawowe atuty WKD, takie jak punktualność, niezawodność i bezpieczeństwo, stanowiące wyznaczniki dla wszystkich podejmowanych przez nas działań, będą niezmiennie oparte na zrównoważonym rozwoju ze szczególnym naciskiem na dążenie do osiągnięcia najwyższej efektywności energetycznej i racjonalnego korzystania z zasobów. Liczymy, że w ten sposób zyskamy pełną przychylność w ocenie wykorzystania własnego potencjału i wypełnienia stawianych celów ze strony Organizatora przewozów – Samorządu Województwa Mazowieckiego, Urzędu Transportu Kolejowego, jak i Ministerstwa Infrastruktury, natomiast w końcowym rozrachunku – przez korzystających z naszych usług pasażerów.

*Michał Panfil*  
Prezes Zarządu WKD





O SPÓŁCE WARSZAWSKA KOLEJ DOJAZDOWA

Warszawska Kolej Dojazdowa sp. z o.o. z siedzibą w Grodzisku Mazowieckim została utworzona w dniu 22.12.2000 r. jako Spółka ze 100% udziałem PKP S.A. w kapitale zakładowym (do 13.08.2008 r. nazwa spółki brzmiała „PKP Warszawska Kolej Dojazdowa” sp. z o.o.). Działalność gospodarczą WKD rozpoczęła 1.07.2001 r. Był to pierwszy etap przekształceń własnościowych.

Wkrótce po przejęciu WKD przez PKP S.A. został ogłoszony przetarg na sprzedaż Spółki, który wygrało Konsorcjum Samorządowe. W skład Konsorcjum wchodziły: Samorząd Województwa Mazowieckiego, Urząd Miasta Stołecznego Warszawy (ostatecznie zrezygnował z objęcia swoich udziałów), Miasto Pruszków, Gmina Grodzisk Mazowiecki, Gmina Brwinów, Gmina Milanówek, Miasto Podkowa Leśna oraz Gmina Michałowice.

W dniu 27.09.2007 r. WKD stała się własnością samorządów lokalnych.

## KAPITAŁ ZAKŁADOWY

Kapitał zakładowy Spółki na dzień 31.12.2022 r. wynosił 124 019 500 zł i dzielił się na 248 039 równych, niepodzielnych udziałów o wartości 500 zł każdy.

Struktura własnościowa przedstawia się następująco:

Wyszczególnienie	Wartość udziałów (w zł)	Wielkość udziałów (w szt.)	Udział w %
Województwo Mazowieckie	121 267 500	242 535	97,78
Miasto Pruszków	849 500	1 699	0,69
Gmina Grodzisk Mazowiecki	608 000	1 216	0,49
Gmina Brwinów	600 000	1 200	0,48
Gmina Milanówek	347 500	695	0,28
Miasto Podkowa Leśna	247 000	494	0,20
Gmina Michałowice	100 000	200	0,08
<b>Ogółem</b>	<b>124 019 500</b>	<b>248 039</b>	<b>100</b>

W 2022 r. na mocy Aktu Notarialnego Rep. A – 9470/2022 Województwo Mazowieckie przekazało w formie wkładu niepieniężnego (aportu) na rzecz spółki Warszawska Kolej Dojazdowa sp. z o.o. składniki majątkowe w wysokości 164 877 000,00 zł. Podwyższenie kapitału zakładowego o ww. kwotę do czasu dokonania wpisu do Krajowego Rejestru Sądowego (KRS) prezentowane jest jako pozostałe kapitały rezerwowe. Wraz z zarejestrowaniem zmian przez KRS, które miało miejsce w dniu 19.01.2023 r., kapitał zakładowy został zwiększony do kwoty 288 896 500,00 zł.

Przedmiotem podstawowej działalności Warszawskiej Kolei Dojazdowej sp. z o.o. jest:

1. Organizowanie przewozów pasażerskich na linii WKD według opracowanego rozkładu jazdy pociągów, na trasie Warszawa Śródmieście WKD – Grodzisk Mazowiecki Radońska z odgałęzieniem w Podkowie Leśnej do Milanówka.
2. Zarządzanie infrastrukturą, na której organizowane są przewozy.

WKD prowadzi działalność w oparciu o uzyskane licencje i świadectwa zgodnie z obowiązującymi w tym zakresie przepisami.

Posiadane licencje:

1. Licencja nr WPO/043/2004 na wykonywanie przewozów kolejowych osób - przyznana na czas nieokreślony.
2. Licencja nr WPR/042/2004 na wykonywanie przewozów kolejowych rzeczy - przyznana na czas nieokreślony.

Świadectwa bezpieczeństwa:

1. Świadectwo nr 236/PK/16 dla przewoźnika kolejowego w zakresie bezpiecznego wykonywania przewozów kolejowych oraz bezpiecznej eksploatacji pojazdów kolejowych.
2. Świadectwo nr 256/ZI/16 dla zarządcy infrastruktury kolejowej w zakresie właściwego utrzymania infrastruktury kolejowej oraz bezpiecznego prowadzenia ruchu kolejowego oraz świadectwa dopuszczenia do eksploatacji pojazdów kolejowych.

Misją Spółki jest świadczenie usług przewozowych na linii WKD na najwyższym poziomie, spełniającym oczekiwania klientów, a więc szybki, komfortowy i bezpieczny przewóz pasażerów.

Cele działalności Spółki można scharakteryzować następująco:

Celem podstawowym i nadrzędnym jest rozwój systemu publicznego transportu zbiorowego w aglomeracji warszawskiej poprzez poprawę dostępności i jakości usług w zakresie kolejowych przewozów pasażerskich.

Cele dodatkowe (społeczno-gospodarcze) planowane do osiągnięcia:

1. Wzrost dostępu do podstawowych usług oferowanych przez Spółkę dla podróżnych, szczególnie dla osób z niepełnosprawnościami i o ograniczonej możliwości poruszania się.
2. Efektywniejsze wykorzystanie przepustowości linii kolejowej (skrócenie czasu podróży).
3. Poprawa bezpieczeństwa ruchu.
4. Osiągnięcie atrakcyjniejszej częstotliwości kursowania pociągów.
5. Wzrost konkurencyjności obszarów zlokalizowanych wzdłuż linii WKD.
6. Zahamowanie spadku liczby użytkowników transportu kolejowego.
7. Wdrożenie i rozwój nowoczesnych technologii obsługi podróżnych i informacji o ruchu.
8. Wzrost równowagi środowiskowej (oszczędności z tytułu mniejszego zanieczyszczenia środowiska).

## ZARZĄD

### Michał Panfil

Prezes Zarządu,  
Dyrektor Generalny



### Jolanta Dałek

Członek Zarządu,  
Dyrektor ds. Ekonomiczno – Finansowych



### Tomasz Tretter

Członek Zarządu,  
Dyrektor ds. Handlowych



## RADA NADZORCZA



### Mariusz Frankowski

Przewodniczący Rady Nadzorczej, przedstawiciel Województwa Mazowieckiego



### Andrzej Kamasa

Członek Rady Nadzorczej, przedstawiciel Województwa Mazowieckiego



### Artur Andrysiak

Członek Rady Nadzorczej, przedstawiciel Województwa Mazowieckiego



### Jan Starzyński

Członek Rady Nadzorczej, przedstawiciel pozostałych wspólników



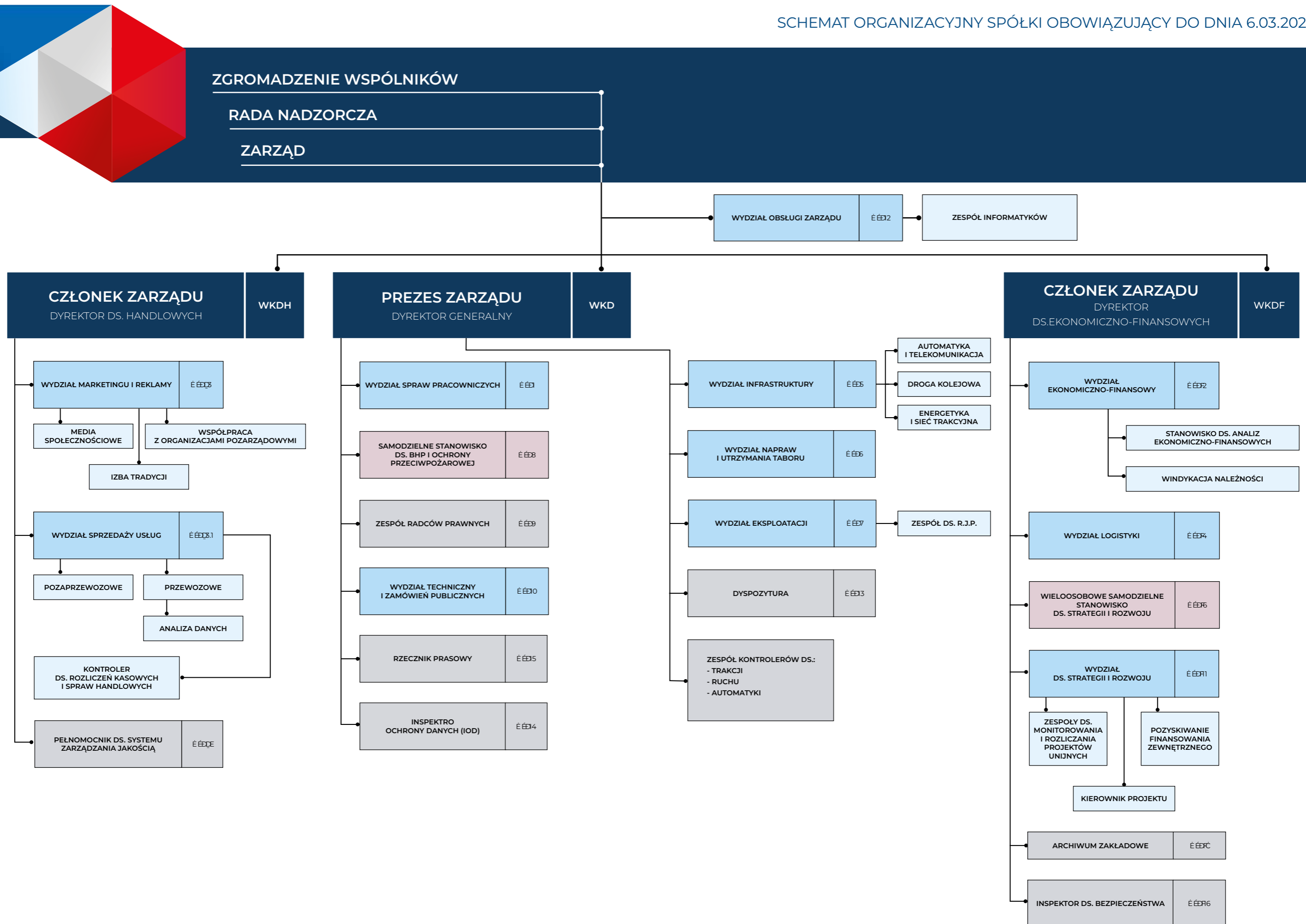
### Agnieszka Stankiewicz

Członek Rady Nadzorczej, przedstawiciel pracowników

## ZMIANA REGULAMINU SCHEMATU ORGANIZACYJNEGO SPÓŁKI

Z dniem 7.03.2022 r. w Spółce została wprowadzona zmiana Regulaminu Organizacyjnego Warszawskiej Kolei Dojazdowej sp. z o.o. Miała ona na celu przede wszystkim dbałość o rozwój WKD, usprawnienie jej działania oraz uporządkowanie zakresu zadań i trybu pracy poszczególnych komórek organizacyjnych.

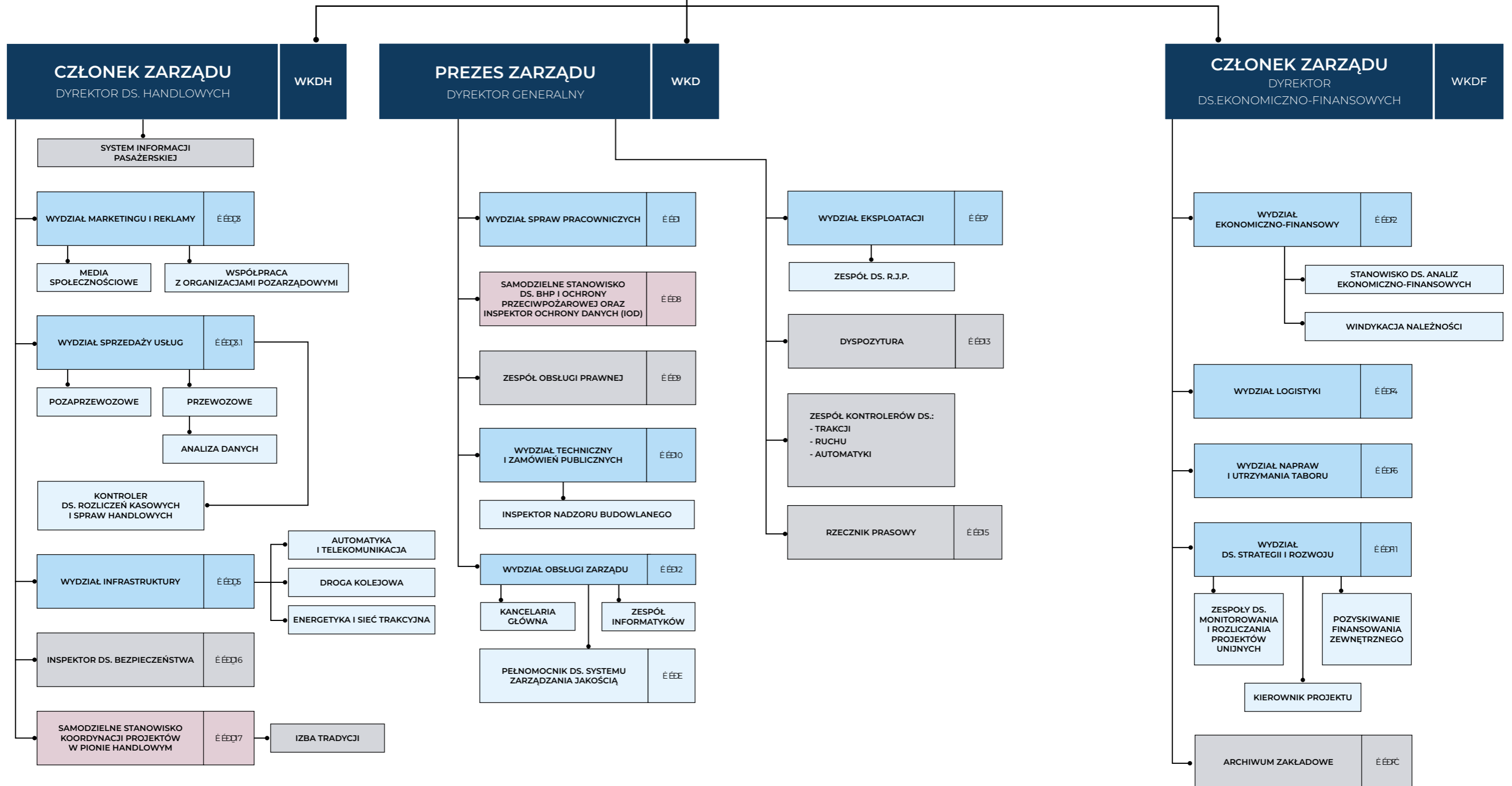




ZGROMADZENIE WSPÓLNIKÓW

RADA NADZORCZA

ZARZĄD





DZIAŁALNOŚĆ HANDLOWA

## OFERTA PRZEWOZOWA

Warszawska Kolej Dojazdowa sp. z o.o. realizuje przewozy odbywające się na podstawie biletów WKD oraz w ramach umów podpisanych z podmiotami zewnętrznymi.

W ofercie Spółki znajdowały się następujące rodzaje biletów:

- jednorazowe** (w tym abonamentowe), w trzech strefach czasowych:
  - I strefa – do 19 minut od momentu skasowania wg rozkładowego czasu jazdy pociągów,
  - II strefa – do 38 minut od momentu skasowania wg rozkładowego czasu jazdy pociągów,
  - III strefa – powyżej 38 minut od momentu skasowania wg rozkładowego czasu jazdy pociągów.
- miejskie jednorazowe**, upoważniające do jednorazowego przejazdu w obrębie wskazanego miasta/gminy,
- okresowe**, w pięciu strefach kilometrowych, podzielonych co 5 km z wyjątkiem ostatniej wyższej od 21 do 33 km.

Ww. bilety dostępne były wg taryfy normalnej oraz wg ulg ustawowych i handlowych.

Na linii WKD honorowane są również bilety innych przewoźników w ramach zawartych umów i porozumień. Umowa z Zarządem Transportu Miejskiego w Warszawie umożliwiła w ramach oferty „**Wspólny bilet ZTM-KM-WKD**”, podróżowanie pociągami WKD na odcinku Warszawa Śródmieście WKD – Opacz na podstawie wybranych biletów ZTM. Wychodząc naprzeciw oczekiwaniom pasażerów istnieje możliwość odręcznego kasowania



biletów ZTM honorowanych przez WKD w ramach oferty „Wspólny bilet ZTM-KM-WKD” poprzez wpisanie na bilecie w sposób trwały daty i godziny rozpoczęcia podróży.

Dodatkowo na linii WKD przejazdy odbywały się również na podstawie **porozumienia zawartego pomiędzy spółką Warszawską Kolej Dojazdowa sp. z o.o. i „Koleje Mazowieckie – KM” sp. z o.o.**, na mocy którego spółki honorowały wzajemnie bilety okresowe na tzw. „odcinkach stycznych”, tj. w relacjach: Warszawa Śródmieście/Ochota/Zachodnia – Pruszków/Milanówek/Grodzisk Mazowiecki oraz w sytuacjach awaryjnych po wcześniejszych zgłoszeniach.

Spółka WKD udostępniła pasażerom kilka kanałów umożliwiających nabycie biletów, tj.:

- 8 kas biletowych agencyjnych pełnozakresowych,
- 6 punktów ajencyjnych (tj. sklepy, kioski),
- 30 automatów biletowych zlokalizowanych na wszystkich stacjach i przystankach linii WKD,
- informatyczne kanały dystrybucji poprzez aplikacje mPay i SkyCash (w ofercie tej dostępne są bilety jednorazowe wg taryfy normalnej oraz wybrane bilety z ulgami ustawowymi i handlowymi).

Dodatkowo od dnia 21.06.2022 r. WKD rozszerzyła sieć sprzedaży biletów jednorazowych i okresowych o kolejny kanał, który umożliwia zakup biletów WKD za pośrednictwem strony internetowej [www.wkd.com.pl](http://www.wkd.com.pl). Poza tym w ramach ogłoszonego przetargu na usługę sprzedaży biletów za pośrednictwem mobilnych automatów, w pociągach WKD zostały zamontowane mobilne automaty biletowe (po jednym urządzeniu na każdy skład), umożliwiające zakup biletu w formie papierowej lub zakodowanie biletu na karcie płatniczej.

## NOWE OFERTY W RAMACH KSZTAŁTOWANIA POLITYKI TARYFOWEJ WKD WPROWADZONE W 2022 R.

### Przejazdy w pociągach WKD dla obywateli Ukrainy

W wyniku agresji Rosji na Ukrainę Warszawska Kolej Dojazdowa sp. z o.o. natychmiast, tj. od dnia 26.02.2022 r. do dnia 30.04.2022 r. dla obywateli Ukrainy wprowadziła nieodpłatne i nieograniczone przejazdy pociągami WKD. Podczas przejazdu pociągiem WKD należało okazać paszport Ukrainy albo ewentualnie inny dokument potwierdzający obywatelstwo Ukrainy. Po kilkukrotnej modyfikacji oferty w okresie 1.05-30.06.2022 r. w zakresie grupy osób upoważnionych do korzystania z oferty bezpłatnych przejazdów dla obywateli Ukrainy, ostatecznie od 1.07.2022 r. obywatele Ukrainy zobowiązani zostali do zakupu biletów na przejazdy pociągami WKD na zasadach ogólnych.



### Modyfikacja oferty „Przejazdy Rodzinne”

Od dnia 1.05.2022 r. zmianie uległy warunki taryfowe oferty „Przejazdy rodzinne”. Dotychczas oferta „Przejazdy rodzinne” dedykowana była wyłącznie osobie dorosłej nieposiadającej indywidualnych uprawnień do przejazdów ulgowych, podróżującej z jednym dzieckiem, które nie ukończyło 16 roku życia. Wówczas z oferty mogły skorzystać tylko dwie osoby – osoba dorosła oraz jedno dziecko, nabywając dla siebie i dziecka bilety jednorazowe z ulgą handlową 50% lub dla siebie bilet z ulgą handlową 50%, a dla dziecka zgodnie z przysługującą mu ulgą ustawową lub handlową. Wychodząc naprzeciw oczekiwaniom pasażerów WKD, Spółka wprowadza do oferty następujące zmiany:

- oferta dotyczy grupy osób od 2 do 5 osób, wśród których znajdują się co najwyżej dwie osoby dorosłe i co najmniej jedno dziecko do ukończenia 16 roku życia, podróżujące wspólnie pociągiem w tym samym terminie,
- oferta ma zastosowanie w każdy weekend (sobota, niedziela oraz dni ustawowo wolne od pracy) oraz w czasie ferii zimowych i wakacji letnich (w termi-

- nach ustalanych każdorazowo przez Przewoźnika),
- uprawnione osoby dorosłe, które nie posiadają indywidualnych uprawnień do przejazdów ulgowych,
- mogą nabyć bilet jednorazowy „tam” lub „tam i z powrotem” z ulgą handlową 50%
- zmiana zasad nabywania biletów dla dzieci.

Dzieci podróżujące z osobą dorosłą w ramach oferty „Przejazdy rodzinne” nabywają bilet jednorazowy „tam” lub „tam i powrót” na podstawie indywidualnych uprawnień do ulg ustawowych lub handlowych lub podróżują na podstawie ważnego biletu okresowego.

### Oferta pn. „Dzień Dziecka z WKD”

Warszawska Kolej Dojazdowa sp. z o.o. wprowadziła nową ofertę przewozową pn. „Dzień Dziecka z WKD”, w ramach której w dniu 1 czerwca, dzieci i młodzież do 16 roku życia mogą podróżować nieodpłatnie pociągami uruchamianymi przez WKD na podstawie dokumentu potwierdzającego wiek oraz skasowanego na odpowiednią strefę czasową biletu jednorazowego „Dzień Dziecka z WKD”. Bilety jednorazowe „Dzień Dziecka WKD” dostępne były do pobrania wyłącznie w dniu obowiązywania oferty w kasach biletowych oraz stacjonarnych automatach biletowych.

Inne oferty obowiązujące w pociągach WKD dostępne są na stronie internetowej [www.wkd.com.pl](http://www.wkd.com.pl).

## ROZKŁAD JAZDY POCIĄGÓW

### Rozkład jazdy pociągów WKD obowiązujący w 2022 r. zapewni:

- 192 pociągi w dni powszednie,
- 112 pociągów w soboty, niedziele i święta.

wyczerpując jednocześnie możliwości aktualnej przepustowości infrastruktury kolejowej WKD, a w najbliższej przyszłości pozostając optymalnym z punktu widzenia zdolności eksploatacyjno - technicznych.

W dniu 10.05.2022 r. została podpisana Umowa na budowę drugiego toru w ramach projektu inwestycyjnego pn. „Modernizacja infrastruktury kolejowej WKD – poprzez budowę drugiego toru linii kolejowej nr 47 od Podkowy Leśnej do Grodziska Mazowieckiego”. W następstwie rozpoczęcia kolejnych etapów robót budowlanych wykonywanych w ramach budowy drugiego toru oraz związanymi z tym wystąpieniami Wykonawcy inwestycji konieczne było wprowadzenie ograniczeń w ruchu pociągów oraz przyjęcie do obowiązywania specjalnego rozkładu jazdy pociągów WKD, uzupełnionego o kursy



zastępczej komunikacji autobusowej. Z uwagi na powyższe w trakcie 2022 r. wielokrotnie zmieniano organizację ruchu na linii WKD.

Ponadto, w związku z prowadzonymi, pracami od dnia 27.06.2022 r. została zamknięta linia kolejowa nr 48 łącząca stację Podkowa Leśna Główna poprzez Podkowie Leśną Zachodnią do Milanówka. Zamknięcie linii do Milanówka utrzymano do końca roku, tj. do dnia 31.12.2022 r.

Dodatkowo, w związku z wystąpieniem Wykonawcy inwestycji realizowanej na rzecz narodowego zarządcy infrastruktury kolejowej, PKP PLK S.A., obejmującej roboty budowlane związane z budową stacji Warszawa Zachodnia, w czerwcu, listopadzie i grudniu 2022 r. występowały weekendowe ograniczenia w ruchu pociągów. Powyższe spowodowało konieczność wprowadzenia specjalnego rozkładu jazdy pociągów WKD i zastępczej komunikacji autobusowej.

## LICZBA PRZEWIEZIONYCH PASAŻERÓW

W planie na 2022 r. Warszawska Kolej Dojazdowa sp. z o.o. założyła, iż przewiezie 6 145 000 osób tj. zaplanowano wzrost o 26,64% w stosunku do roku 2021

(4 852 436 osób). Tymczasem w 2022 r. Spółka przewiozła 6 676 390 pasażerów, co jest rezultatem o 1 823 954 osoby wyższym w stosunku do 2021 r., przekładającym się na wzrost o 37,59%, oraz o 531 490 osób wyższym tj. o 8,65% w stosunku do planu.

Wzrost liczby przewiezionych pasażerów w 2022 r. jest wynikiem utrzymującej się tendencji systematycznego powrotu pasażerów do korzystania z usług WKD – po zakończeniu ponad półtorarocznego okresu znaczącego obniżenia poziomu kolejowych przewozów pasażerskich z uwagi na obostrzenia wprowadzone na okoliczność epidemii koronawirusa, w tym ograniczenia w przemieszczaniu się osób z wykorzystaniem środków publicznego transportu zbiorowego.

Dodatkowo rozpoczęta od drugiej połowy 2022 r. inwestycja związana z budową II toru na szlaku Grodzisk Mazowiecki – Podkowa Leśna wymuszająca częste i liczne zmiany w rozkładzie jazdy pociągów oraz wprowadzana autobusowa komunikacja zastępcza nie zniechęciła do korzystania z przejazdów pociągami WKD.

Na powyższy wzrost przełożyło się również utrzymanie cen biletów na niezmiennym poziomie, pomimo ogólnego wzrostu kosztów działalności, kosztów energii, czy inflacji – dzięki temu nawet pomimo prac związanych z przebudową infrastruktury kolejowej i utrudnień w związku z uruchomieniem ZKA, część pasażerów nie zrezygnowała z usług WKD.

### LICZBA PRZEWIEZIONYCH PASAŻERÓW W POCIĄGACH WKD W LATACH 2012 – 2022





INFRASTRUKTURA I TABOR

## INFRASTRUKTURA

Sieć linii Warszawskiej Kolei Dojazdowej sp. z o.o. zlokalizowana jest w południowo-zachodnim paśmie osadniczym aglomeracji warszawskiej. Przebiega przez obszar trzech powiatów: m.st. Warszawy, pruszkowskiego i grodzkiego, w tym 2 dzielnic m.st. Warszawy oraz 6 gmin: Warszawa Ochota, Warszawa Włochy, Michałowice, Pruszków, Brwinów, Podkowa Leśna, Milanówek i Grodzisk Mazowiecki.

**Spółka zarządza infrastrukturą, w skład której wchodzi trzy linie kolejowe:**

- **Linia nr 47 - Warszawa Śródmieście WKD – Grodzisk Mazowiecki Radońska**

Linia składa się z dwutorowego odcinka pomiędzy stacjami Warszawa Śródmieście WKD i Podkowa Leśna Główna, o długości 25,070 km oraz jednotorowego odcinka pomiędzy stacjami Podkowa Leśna Główna i Grodzisk Mazowiecki Radońska, o długości 7,544 km (od maja 2022 r. odcinek podlega przebudowie i rozbudowie o drugi tor). Całkowita długość linii nr 47 wynosi 32,614 km.

- **Linia nr 48 - Podkowa Leśna Główna – Milanówek Grudów**

Linia składa się z jednotorowego odcinka pomiędzy stacją Podkowa Leśna Główna i przystankiem osobowym Milanówek Grudów o długości 2,896 km (od maja 2022 r. odcinek Podkowa Leśna Główna – Podkowa Leśna Zachodnia podlega przebudowie i docelowo zostanie włączony do linii kolejowej nr 47),

- **Linia nr 512 - Pruszków – Komorów**

Linia składa się z jednotorowego odcinka pomiędzy stacjami Komorów WKD i Pruszków PKP, który jest łącznicą technologiczną linii WKD z siecią kolejową zarządzaną przez PKP PLK S.A. Całkowita długość linii wynosi 3,165 km. Linia nr 512 nie jest wykorzystywana do przewozu pasażerów.

Linie Warszawskiej Kolei Dojazdowej są całkowicie wyodrębnione od ogólnopolskiej sieci kolejowej. Jedyne połączenie z tą siecią zapewnia linia kolejowa nr 512.

Wzdłuż linii WKD zlokalizowanych jest:

- **28 stacji i przystanków osobowych** wyposażonych w perony, wiaty, oświetlenie, monitoring oraz tablice systemu informacji pasażerskiej. Średnia odległość pomiędzy przystankami na trasie wynosi 1250 m.
- **46 przejazdów kolejowych:** w tym 4 kategorii B (wyposażonych w półrogatki i sygnalizatory ostrzegawcze), 4 kategorii C (wyposażonych w sygnalizatory ostrzegawcze), 30 kategorii D (wyposażonych jedynie w oznakowanie pionowe), 4 kategorii E (wyposażonych jedynie w oznakowanie pionowe), 4 kategorii F (wyposażonych jedynie w oznakowanie pionowe).



4 kategorii C (wyposażonych w sygnalizatory ostrzegawcze), 30 kategorii D (wyposażonych jedynie w oznakowanie pionowe), 4 kategorii E (wyposażonych jedynie w oznakowanie pionowe), 4 kategorii F (wyposażonych jedynie w oznakowanie pionowe).

- **4 stacje techniczne** umożliwiające manewry taboru i zmiany kierunku ruchu: Warszawa Śródmieście WKD, Komorów, Podkowa Leśna Główna, Grodzisk Mazowiecki Radońska.

Tory na liniach WKD wykonane są w 80% z szyn bezстыkowych S49 ułożonych na podkładach strunobetonowych typu PS83 z przymocowaniem sprężystym typu SB.

**Warszawska Kolej Dojazdowa posiada dwa wyspecjalizowane zaplecza służące do utrzymania zarządzanego majątku.**

**Zaplecze techniczne utrzymania infrastruktury kolejowej** – zlokalizowane w sąsiedztwie stacji Komorów (gmina Michałowice). Zaplecze to umożliwia wykonywanie wszystkich obowiązków związanych z realizacją funkcji zarządcy infrastruktury kolejowej, w tym m.in.: z zakresu utrzymania nawierzchni i drogi kolejowej, sieci trakcyjnej i zasilania elektroenergetycznego, urządzeń sterowania ruchem kolejowym, wewnętrznej sieci telekomunikacyjnej.

Sieć linii WKD poza linią nr 512 Pruszków – Komorów jest całkowicie zelektryfikowana. Spośród 38,9 km zelektryfikowanych jest 35,3 km linii (91%), przy czym linie użytkowane dla celów regularnego ruchu pasażerskiego zelektryfikowane są w 100%. Na linii zainstalowana jest sieć trakcyjna łańcuchowa różnych typów z przewodami miedzianymi o przekrojach 170, 195, 220, 270, 295, 320 i 340 mm<sup>2</sup>.

Sieć trakcyjna zasilana jest prądem stałym o napięciu 3000V z trzech podstacji trakcyjnych oraz jednej kabiny sekcyjnej rozmieszczonych wzdłuż linii w następującej kolejności (licząc od Warszawy):

1. Warszawa Zachodnia
2. Pruszków
3. Podkowa Leśna Zachodnia (kabina sekcyjna)
4. Grodzisk (Radońska)
5. Odległość pomiędzy podstacjami trakcyjnymi dla układu zasilania napięciem 3 kV wynosi ok. 15 km.

Podstacja trakcyjna „Warszawa Zachodnia” jest własnością spółki PKP Energetyka S.A. – Zakład Mazowiecki. Właścicielem pozostałych obiektów jest Warszawska Kolej Dojazdowa sp. z o.o.

System sterowania na linii WKD jest następujący:

1. **samoczynna blokada liniowa dwustawna typu E** (wyświetlane dwa rodzaje sygnałów) – na odcinku Warszawa Śródmieście WKD – Podkowa Leśna Główna (odcinek dwutorowy);
2. **półsamoczynna blokada dwukierunkowa** – na odcinku Podkowa Leśna Główna – Grodzisk Maz. Radońska (odcinek jednotorowy) – od maja 2022 r. podlega przebudowie do dwukierunkowej, trzystawnej, samoczynnej blokady liniowej;
3. **przeciwwtórność liniowa** – na odcinku Podkowa Leśna Główna – Milanówek Grudów (odcinek jednotorowy) – od maja 2022 r. podlega przebudowie w zakresie włączenia linii kolejowej nr 48 do linii kolejowej nr 47 w rejonie Podkowy leśnej Zachodniej.

Na linii funkcjonuje zdalne centrum sterowania w Komorowie oraz 4 lokalne centra sterowania przystosowane do sterowania ręcznego (na wszystkich stacjach).

Wszystkie 23 napędy zwrotnicowe na linii posiadają sterowanie elektryczne z automatycznym ogrzewaniem. (Od maja 2022 r. przebudowie poddano stację Grodzisk Mazowiecki Radońska, na której zwiększą się liczba torów i rozjazdów).



## ŚREDNIE CZASY PRZEJAZDU DLA PODSTAWOWYCH POŁĄCZEŃ KOLEJOWYCH NA LINIACH WKD POMIĘDZY STACJAMI, NA KTÓRYCH ODBYWA SIĘ ZMIANA KIERUNKU RUCHU POCIĄGÓW

Lp.	Połączenie według tabeli rozkładu jazdy pociągów	Średni czas przejazdu [min]	Odległość [km]	Średnia prędkość komunikacyjna [km/h]
1.	Warszawa Śródmieście WKD – Grodzisk Maz. Radońska	55	33	36,0
2.	Warszawa Śródmieście WKD – Milanówek Grudów	48	28	35,0
3.	Warszawa Śródmieście WKD – Podkowa Leśna Główna	41	25	36,6
4.	Warszawa Śródmieście WKD – Komorów (obecnie nie obowiązuje)	29	18	37,2
5.	Grodzisk Maz. Radońska – Warszawa Śródmieście WKD	55	33	36,0
6.	Milanówek Grudów – Warszawa Śródmieście WKD	48	28	35,0
7.	Podkowa Leśna Główna – Warszawa Śródmieście WKD	41	25	36,6
8.	Komorów – Warszawa Śródmieście WKD (obecnie nie obowiązuje)	29	18	37,2

**Zaplecze przeglądowo-techniczne utrzymania taboru kolejowego** – zlokalizowane na terenie siedziby Spółki w Grodzisku Mazowieckim, w sąsiedztwie końcowej stacji Grodzisk Mazowiecki Radońska. Zaplecze to umożliwia wykonywanie we własnym zakresie przeglądów okresowych (poziomy utrzymania P1, P2 i P3) oraz napraw rewizyjnych (poziomy utrzymania P4) eksploatowanego taboru kolejowego, realizację napraw awaryjnych i wypadkowych w sposób gwarantujący zapewnienie odpowiedniej sprawności i bezpieczeństwa zgodnie z wymaganiami obowiązujących Dokumentacji Systemu Utrzymania (DSU) oraz przepisów kolejowych.

Stanowiska naprawcze zlokalizowane są w hali przeglądowo – naprawczej wyposażonej w:

- warsztaty
- dwa kanały przeglądowe
- dwa kanały naprawcze
- dwa komplety podnośników Kutruffa,
- suwnice sterowane z poziomu roboczego oraz
- tokarkę podtorową TUP650SH
- podesty do obsługi pojazdów
- mobilne centrum lakiernicze

Ponadto warsztaty mają w posiadaniu urządzenia niezbędne w procesie technologicznym napraw taboru m.in.: spawarki, maszyny tapicerskie, wiertarki kolumnowe, prasy itp.

**W 2022 roku Wydział Napraw i Utrzymania Taboru wykonał:**

- **229 napraw** bieżących (**NB**) oraz poawaryjnych
- **155 przeglądów** okresowych (**P2**) ezt serii EN97 zgodnych z poziomem 2 utrzymania pojazdów
- **74 przeglądy** okresowych (**P2**) ezt serii EN100 zgodnych z poziomem 2 utrzymania pojazdów
- **6 przeglądów** poszerzonych (**P3**) ezt serii EN97 zgodnych z poziomem 3 utrzymania pojazdów
- **6 napraw** okresowe (**P4**) ezt serii EN97 zgodnych z poziomem 4 utrzymania pojazdów
- **1 naprawę** okresowe (**P4**) ezt serii EN100 zgodnych z poziomem 4 utrzymania pojazdów
- **32 przeglądy** pozostałego taboru
- **21 napraw** podewastacyjnych
- **2 naprawy** po kolizjach z samochodami

W 2022 roku Wydział Napraw i Utrzymania Taboru WKD zakończył rozpoczęty w 2019 roku drugi cykl napraw czwartego poziomu utrzymania P4 elektrycznych zespołów trakcyjnych serii EN97. Część czynności naprawczych została zlecona podmiotom zewnętrznym. Realizowanie napraw we własnym zakresie pozwala ograniczyć koszty naprawy oraz umożliwia większą kontrolę nad procesem napraw, a więc i jakością wykonywanych prac.

Podczas wykonywania napraw czwartego poziomu utrzymania P4 wykonuje się w szczególności:

1. demontaż urządzeń, zespołów, podzespołów i elementów
2. oczyszczenie z brudu, smaru i korozji
3. weryfikację urządzeń, zespołów, podzespołów i elementów
4. naprawę lub wymianę urządzeń, zespołów, podzespołów i elementów nie spełniających kryteriów
5. kontrolę:
  - oświetlenia na zewnątrz i wewnątrz pojazdu
  - wyposażenia wnętrza pojazdu (siedzenia, przyciski, obsługa drzwi)
  - sygnału dźwiękowego
  - wycieraczek szyb
  - lusterek wstecznych
  - wózków
  - elementów hamulcowych
  - sprzęgów
  - hamulca
  - parametrów zestawów kołowych
  - odbieraków prądu
6. montaż pojazdu
7. naprawa powłoki lakierniczej

Ponadto w 2022 roku rozpoczęto pierwszy cykl napraw czwartego poziomu utrzymania P4 elektrycznych zespołów trakcyjnych serii EN100. Całość czynności naprawczych zlecono podmiotom zewnętrznym.

Powyższe działania pozwoliły na utrzymanie bardzo wysokiej, bo bliskiej 100%, gotowości taboru do eksploatacji.

## TABOR

Przewozy pasażerskie w 2022 r. wykonywane były z wykorzystaniem następującego taboru:

### 14 szt. ezt serii EN97 (typ 33WE)

Elektryczne zespoły trakcyjne serii EN97 zostały wyprodukowane przez przedsiębiorstwo Pojazdy Szynowe PESA Bydgoszcz S.A. i dostarczone w latach 2011-2012 do siedziby Spółki na mocy umowy zawartej w dniu 26.03.2010 r. Ostatni z pojazdów został dostarczony do Spółki w dniu 30.09.2012 r. Pojazdy serii EN97 składają się z dwóch oddzielnych trójczłonów, o jednakowej konstrukcji, z których każdy jest wyposażony w kabinę maszynisty oraz – na drugim końcu – w pulpit sterowniczy umożliwiający po rozdzieleniu dwóch trójczłonów pojazdu samodzielną jazdę manewrową w warunkach warsztatowych. Zakup ww. taboru realizowany był w ramach projektu pn. „Zakup kolejowego taboru pasażerskiego do obsługi połączeń regionalnych na linii Warszawskiej Kolei Dojazdowej w Warszawskim Obszarze Metropolitalnym” współfinansowanego przez Unię Europejską ze środków Europejskiego Funduszu Rozwoju Regionalnego w ramach Regionalnego Programu Operacyjnego Województwa Mazowieckiego 2007-2013 oraz ze środków budżetu państwa.

Charakteryzują się one następującymi własnościami:

1. instalacja automatycznego nawiewu oraz klimatyzacja,
2. duża przestronność wnętrza,
3. monitoring przestrzeni pasażerskiej oraz kamery szlakowe w kabinie maszynisty,
4. przystosowanie do przewozu osób o ograniczonej mobilności (wózki inwalidzkie, wózki dziecięce, wysuwana rampa peronowa),
5. przystosowanie do przewozu rowerów,
6. zintegrowany system informacji pasażerskiej z zewnętrznymi tablicami LED oraz wewnętrznymi monitorami LCD.

Długość pojazdu wynosi 60 m. Całkowita liczba miejsc jest równa 500 (przy standardzie zapelnienia 5 os/m<sup>2</sup>), z czego 124 to miejsca siedzące. Pojazd jest przystosowany do eksploatacji z wykorzystaniem napięcia zasilania 3000V prądu stałego.



**6 szt. ezt serii EN100 (typ 39WE)**

Elektryczne zespoły trakcyjne serii EN100 zostały wyprodukowane przez firmę NEWAG S.A. z Nowego Sącza. Ostatni z pojazdów, tj. EN100-06 został dostarczony do siedziby WKD w nocy z 19.08. na 20.08.2016 r. Zakup ww. taboru realizowany był w ramach projektu pn. „Rozwój systemu publicznego transportu pasażerskiego w aglomeracji warszawskiej poprzez zwiększenie wydajności, niezawodności i bezpieczeństwa Warszawskiej Kolei Dojazdowej” współfinansowanego przez Szwajcarię w ramach szwajcarskiego programu współpracy z nowymi krajami członkowskimi Unii Europejskiej.

Charakteryzują się one następującymi własnościami:

1. klimatyzacja i wentylacja o wysokiej wydajności,
2. duża przestrzeń wnętrza,
3. monitoring przestrzeni pasażerskiej, monitoring zewnętrzny pojazdu oraz kamery szlakowe w kabinie maszynisty,
4. przystosowanie do przewozu osób o ograniczonej mobilności (wózki inwalidzkie, wózki dziecięce, wysuwana rampa peronowa),
5. przystosowanie do przewozu rowerów,
6. zintegrowany system informacji pasażerskiej z zewnętrznymi tablicami LED oraz wewnętrznymi monitorami LCD,
7. system zliczania pasażerów.

Długość pojazdu wynosi 60,6 m. Całkowita liczba miejsc jest równa 505, z czego 164 to miejsca siedzące. Pojazd jest przystosowany do napięcia zasilania 3000V prądu stałego.



## PODSTAWOWE DANE TECHNICZNE TABORU PASAŻERSKIEGO EKSPLOATOWANEGO NA LINII WKD

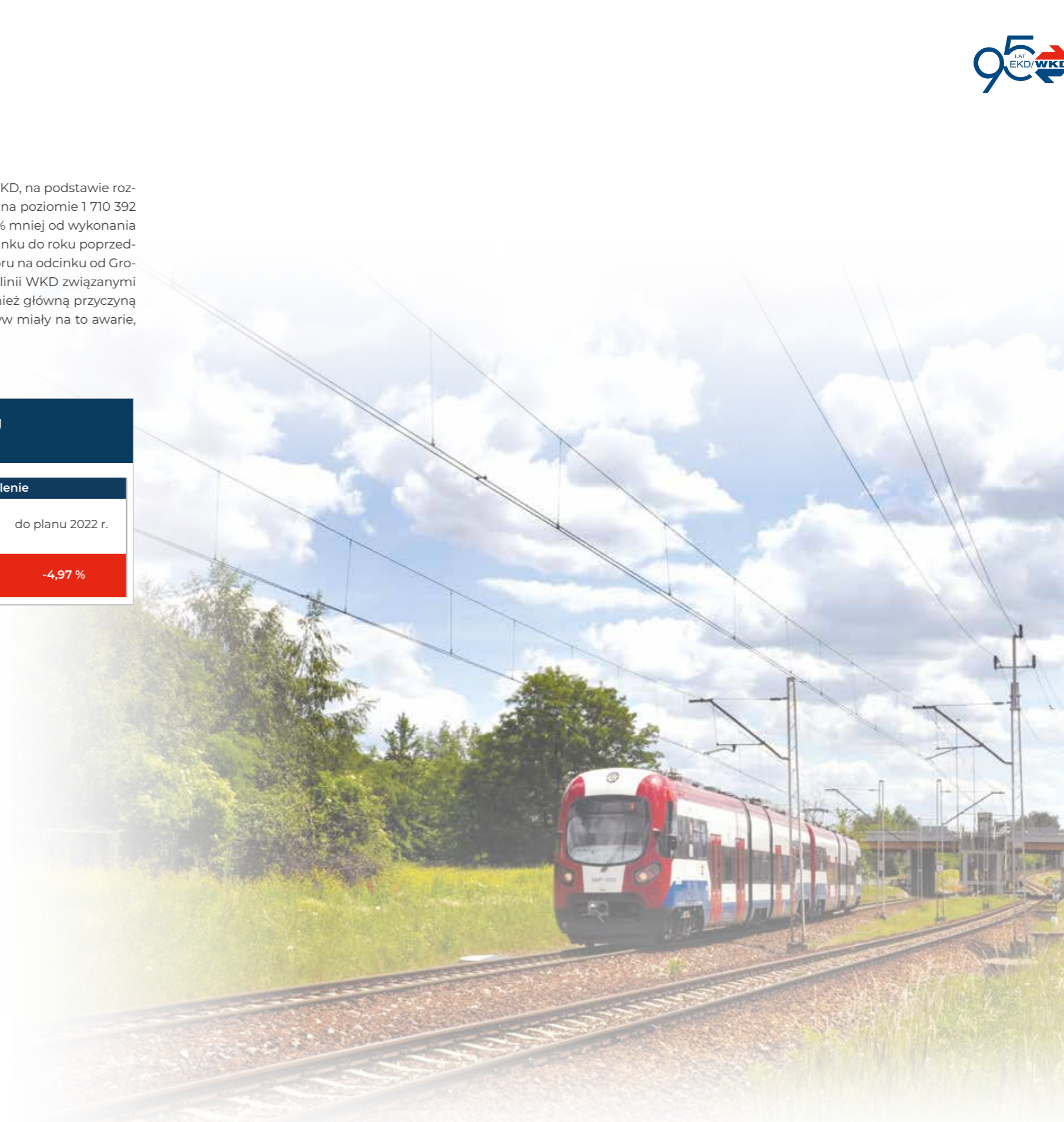
Lp.	Parametr	EN97 [33WE]	EN100 [39WE]
1.	Szerokość toru	1 435 mm	1 435 mm
2.	Rok budowy	2011-2012	2016
3.	Długość całkowita	60 000 mm	60 600 mm
4.	Szerokość pojazdu	2 850 mm	2 850 mm
5.	Wysokość pojazdu (od główki szyny do dachu)	4 450 mm	4 285 mm
6.	Wysokość podłogi ponad główką szyny w przestrzeni drzwi wejściowych	500 mm	500 mm
7.	Masa własna	101 500 kg	111 900 kg ± 3%
8.	Zasilanie	3000 V DC	3000 V DC
9.	Układ osi i stosunek liczby osi napędnych do tocznych	Bo'2'Bo'+Bo'2'Bo' 66%	Bo'2'Bo'+Bo'2'Bo' 66%
10.	Napęd	silniki asynchroniczne prądu przemiennego	silniki asynchroniczne prądu przemiennego
11.	Liczba silników trakcyjnych	8 x 180 kW	8 x 180 kW
12.	Całkowita moc ciągła silników	1 440 kW	1 440 kW
13.	Maksymalna prędkość eksploatacyjna	80 km/h	90 km/h
14.	Przyśpieszenie rozruchu (0-30km/h)	1,2 m/s <sup>2</sup>	1,2 m/s <sup>2</sup>
15.	Opóźnienie hamowania	1,2 m/s <sup>2</sup>	1,2 m/s <sup>2</sup>
16.	Liczba miejsc siedzących	124	164
17.	Całkowita liczba pasażerów (standard wypełnienia: 5 os/m <sup>2</sup> )	500	505
18.	Ilość miejsc dla osób poruszających się na wózkach inwalidzkich	4	4
19.	Ilość miejsc na rowery	8	8
20.	Klimatyzacja	w kabinie maszynisty oraz przestrzeni pasażerskiej	w kabinie maszynisty oraz przestrzeni pasażerskiej

## PRACA EKSPLOATACYJNA

Obowiązujący rozkład jazdy pociągów wpływa bezpośrednio na wykonaną pracę eksploatacyjną. WKD, na podstawie rozkładu jazdy obowiązującego od dnia 12.12.2021 r., założyła wielkość pracy eksploatacyjnej na 2022 r. na poziomie 1 710 392 pockm. Rzeczywiste wykonanie pracy eksploatacyjnej w 2022 r. wyniosło 1 625 377 pockm. tj. o 3,45% mniej od wykonania 2021 r. (tj. 1 683 490 pockm). Spółka odnotowała mniejszą ilość wykonanych pockm w 2022 r. w stosunku do roku poprzedniego, z uwagi na wprowadzony w 2022 r. specjalny rozkład jazdy pociągów w związku z budową II toru na odcinku od Grodziska Mazowieckiego do Podkowy Leśnej Głównej, jak również weekendowymi zamknięciami na linii WKD związanymi z pracami przy przebudowie dworca Warszawa Zachodnia przez PKP PLK S.A. Powyższe było również główną przyczyną mniejszego wykonania pockm w 2022 r. w stosunku do założeń planu na 2022 r. Dodatkowo, wpływ miały na to awarie, usterki oraz wypadki na linii WKD na przestrzeni całego 2022 r.

### PRACA EKSPLOATACYJNA W 2022 R. W PORÓWNIANIU DO WYKONANIA 2021 R. I DO PLANU 2022 R.

Wyszczególnienie	Wykonanie 2021 r.	2022 r.		Odchylenie	
		Plan	Wykonanie	do wykonania 2021 r.	do planu 2022 r.
pockm	1 683 490	1 710 392	1 625 377	-3,45 %	-4,97 %







ZATRUDNIENIE

Stan zatrudnienia na dzień 31.12.2022 r. wynosił 271 osób.

#### Zatrudnienie w poszczególnych komórkach i zespołach na dzień 31.12.2022 r. w osobach

	Pracownicy administracyjni	Rewident i zwrotniczy	Maszyniści	Dyżurni ruchu	Dyspozytorzy	Utrzymanie infrastruktury	Utrzymanie taboru	Razem osób
Liczba osób w 2021 r.	57	9	66	22	7	56	56	271
Udział %	21,03%	3,32%	24,35%	8,12%	2,58%	20,30%	20,30%	100%

W porównaniu do stanu z końca 2021 r. (w osobach) odnotowano zwiększenie zatrudnienia o 4 osoby. Zmiany w zatrudnieniu w ciągu roku dotyczyły przede wszystkim Wydziału Eksploatacji, w którym na emeryturę odeszło 6 osób i przyjętych zostało 7 osób do szkolenia na stanowisko dyżurnego ruchu, 1 osoba na stanowisko rewidenta – ustawiacza i 1 osoba na stanowisko administracyjne. W związku z odejściami na emeryturę, zmniejszeniu uległo zatrudnienie również w Wydziale Napraw i Utrzymania Taboru oraz w Wydziale Infrastruktury, w których sukcesywnie uzupełniane były braki. Zmniejszeniu o 1 osobę uległo zatrudnienie w Wydziale Logistyki, w związku ze skorzystaniem przez 1 pracownika z uprawnień emerytalnych.



#### Zatrudnienie na dzień 31.12.2022 r. wg wykształcenia

Wykształcenie	Liczba osób						%
	Techniczne	Ekonomiczne	Prawnicy	Pozostałe nietechniczne	Pozostali	Razem	
Wyższe	18	12	6	37	0	73	26,94%
Średnie	95	0	0	17	14	126	46,49%
Pozostałe	0	0	0	0	72	72	26,57%

Specyficzny charakter branży kolejowej wiąże się z potrzebą zatrudniania osób posiadających wykształcenie średnie i wyższe o profilu technicznym oraz osób z uprawnieniami kolejowymi, takich jak: maszynista, rewident taboru, ustawiacz, automatyk - najlepiej z doświadczeniem zawodowym. Z każdym rokiem pozyskiwanie takich kandydatów do pracy jest trudniejsze, co wiąże się z brakiem odpowiedniego kształcenia zawodowego na poziomie szkolnym. Biorąc pod uwagę te trudności oraz analizując bieżące i przyszłe potrzeby kadrowe, szczególnie na stanowiskach eksploatacyjnych, Spółka podejmuje próby pozyskania z zewnątrz wykwalifikowanych pracowników biorąc pod uwagę zapotrzebowanie i planowane inwestycje, a w przypadku braku kandydatów organizuje szkolenia i kursy wewnętrzne. Od września 2021 r. prowadzone było szkolenie dla kandydata na stanowisko dyspozytora, którzy uzyskał uprawnienia w lutym 2022 r. oraz dla 4 kandydatów na stanowisko dyżurnego ruchu, dzięki któremu uzyskali oni kwalifikacje na to stanowisko w sierpniu 2022 r. Dodatkowo, w 2022 r. uruchomione zostały 2 kursy na stanowisko dyżurnego ruchu, celem zabezpieczenia obsady w zespole, biorąc pod uwagę konieczność uruchomienia posterunku odstępowego Michałowice WKD i posterunku ruchu Warszawa Reduta Ordon, w związku z prowadzoną przebudową stacji Warszawa Zachodnia. Tym samym Spółka pozyskała 9 dyżurnych ruchu z uprawnieniami.

Spółka kładzie duży nacisk na podwyższanie kwalifikacji zatrudnionych pracowników, zarówno poprzez uzyskiwanie przez nich wykształcenia wyższego, jak i poprzez kierowanie na różnego rodzaju kursy i szkolenia z zakresu określonej problematyki, stosując zachęty przewidziane prawem, takie jak: dofinansowanie do studiów wyższych, zwolnienia z części wymiaru pracy w ciągu dnia czy sfinansowanie w całości kosztów szkoleń tematycznych przydatnych do pracy w WKD. W 2022 r. Warszawska Kolej Dojazdowa dofinansowała podwyższanie kwalifikacji zawodowych w ramach studiów wyższych, w tym podyplomowych i kursów zawodowych 10 pracownikom. Ponadto pokryła koszty szkoleń 41 pracownikom, zgodnie z potrzebami komórek organizacyjnych.



FINANSE

Warszawska Kolej Dojazdowa sp. z o.o. w 2022 r. świadczyła usługi publiczne w zakresie wykonywania regionalnych kolejowych przewozów pasażerskich na podstawie umowy zawartej z Samorządem Województwa Mazowieckiego. W 2022 r. Spółka wypracowała zysk netto w wysokości 5,1 mln zł, który był wyższy od zysku netto za 2021 r. o 4 mln zł. Przychody netto ze sprzedaży (pozycja A) wzrosły w stosunku do 2021 r. o 16,4%, natomiast koszty działalności operacyjnej (pozycja B) były wyższe o 8,2%. Wynik na działalności operacyjnej (pozycja F) zamknął się zyskiem w kwocie 6,7 mln zł. Wynik brutto (pozycja I) był dodatni i wyniósł 6,4 mln zł.

Suma bilansowa na dzień 31.12.2022 r. wynosiła 450,1 mln zł.

Majątek trwały stanowił 88,9% aktywów ogółem, a aktywa obrotowe to 11,1% aktywów ogółem. Struktura aktywów w 2022 r. uległa nieznacznej zmianie w stosunku do poziomów z roku 2021, które kształtowały się odpowiednio 85,7% oraz 14,3%.

Kapitał własny uległ zwiększeniu w strukturze pasywów ogółem z poziomu 47,1% (w 2021 r.) do poziomu 62,4% (w 2022 r.), natomiast zobowiązania i rezerwy na zobowiązania uległy zmniejszeniu w strukturze pasywów ogółem z poziomu 52,9% (w 2021 r.) do poziomu 37,5% (w 2022 r.), w tym zobowiązania długoterminowe i Rozliczenia międzyokresowe, stanowią finansowanie dla majątku trwałego.

Powyższe zmiany związane są z przekazaniem w formie wkładu niepieniężnego (aportu) na rzecz WKD składników majątkowych w wysokości 164 877 000,00 zł.



## RACHUNEK ZYSKÓW I STRAT

Lp.	WYSZCZEGÓLNIENIE	31.12.2022
A.	Przychody netto ze sprzedaży i zrównane z nimi, w tym:	89 689 003,34
B.	Koszty działalności operacyjnej	97 424 336,05
C.	Zysk (strata) ze sprzedaży (A - B)	-7 735 332,71
D.	Pozostałe przychody operacyjne	18 573 605,63
E.	Pozostałe koszty operacyjne	4 134 706,70
F.	Zysk (strata) z działalności operacyjnej (C + D - E)	6 703 566,22
G.	Przychody finansowe	863 106,20
H.	Koszty finansowe	1 169 840,66
I.	Zysk (strata) brutto (F + G - H)	6 396 831,76
J.	Podatek dochodowy	1 284 237,00
K.	Pozostałe obowiązkowe zmniejszenia zysku (zwiększenia straty)	0,00
L.	Zysk (strata) netto (I - J - K)	5 112 594,76

**BILANS AKTYWA**

AKTYWA	Stan na 31.12.2022
<b>A. Aktywa trwałe</b>	399 957 806,27
I. Wartości niematerialne i prawne	230 445,83
II. Rzeczowe aktywa trwałe	2398 105 725,44
III. Należności długoterminowe	0,00
IV. Inwestycje długoterminowe	0,00
V. Długoterminowe rozliczenia międzyokresowe	1 621 635,00
<b>B. Aktywa obrotowe</b>	50 118 560,34
I. Zapasy	442 267,94
II. Należności krótkoterminowe	13 408 126,82
III. Inwestycje krótkoterminowe	35 866 568,94
IV. Krótkoterminowe rozliczenia międzyokresowe	401 596,64
<b>AKTYWA RAZEM</b>	<b>450 076 366,61</b>

**BILANS PASYWA**

PASYWA	Stan na 31.12.2022
<b>A. Kapitał (fundusz) własny</b>	281 080 331,14
I. Kapitał (fundusz) podstawowy	124 019 500,00
II. Kapitał (fundusz) zapasowy, w tym:	-12 928 763,62
V. Zysk (strata) z lat ubiegłych	0,00
VI. Zysk (strata) netto	5 112 594,76
VII. Odpisy z zysku netto w ciągu roku obrotowego (wielkość ujemna)	0,00
<b>B. Zobowiązania i rezerwy na zobowiązania</b>	168 996 035,47
I. Rezerwy na zobowiązania	8 248 546,85
II. Zobowiązania długoterminowe	4 224 994,84
III. Zobowiązania krótkoterminowe	48 542 015,67
IV. Rozliczenia międzyokresowe	107 980 478,11
<b>PASYWA RAZEM</b>	<b>450 076 366,61</b>



INWESTYCJE

## INWESTYCJA WSPÓLFINANSOWANA Z PROGRAMU OPERACYJNEGO INFRASTRUKTURA I ŚRODOWISKO

BUDOWA DRUGIEGO TORU LINII KOLEJOWEJ NR 47 NA SZLAKU  
PODKOWA LEŚNA GŁÓWNA – GRODZISK MAZ. RADOŃSKA

Przedsięwzięcie inwestycyjne obejmuje budowę drugiego toru linii kolejowej WKD od Podkowy Leśnej do Grodziska Mazowieckiego. Projekt pn. „Modernizacja infrastruktury kolejowej WKD poprzez budowę drugiego toru linii kolejowej nr 47 od Podkowy Leśnej do Grodziska Mazowieckiego” jest realizowany na podstawie umowy podpisanej w dniu 30.09.2019 r. z Centrum Unijnych Projektów Transportowych w ramach Programu Operacyjnego Infrastruktura i Środowisko 2014 – 2020, Oś Priorytetowa V, Działanie 5.2 – Rozwój Transportu Kolejowego poza TEN-T. Budżet projektu: 107 942 669,81 PLN brutto, kwota wydatków kwalifikowalnych wynosi 87 743 268,14 PLN, w tym wysokość dofinansowania: 74 581 777,91 PLN (85% wydatków kwalifikowalnych).

Planowana budowa drugiego toru na linii nr 47 na szlaku Podkowa Leśna Główna – Grodzisk Mazowiecki Radońska została ujęta w Kontrakcie Terytorialnym dla Województwa Mazowieckiego 2014-2020.

Szlak linii kolejowej nr 47 Podkowa Leśna Główna – Grodzisk Mazowiecki Radońska (długości ok. 7 km) do czasu rozpoczęcia przebudowy składał się tylko z jednego toru, co uniemożliwiało optymalne kształtowanie oferty przewozowej oraz negatywnie wpływało na rozwój usług na pozostałych obsługiwanych przez WKD odcinkach linii.

Zakres rozbudowy i przebudowy infrastruktury kolejowej na odcinku 7,5 km obejmuje takie elementy jak: infrastruktura torowa, sterowanie ruchem kolejowym, zasilanie, perony przystankowe wraz z infrastrukturą towarzyszącą, przejazdy kolejowe, przebudowa istniejącego toru oraz stacji Podkowa Leśna Główna i Grodzisk Mazowiecki Radońska. Modernizacja infrastruktury będzie uwzględniać wszystkie wymagania podróźnych o ograniczonej mobilności.

Kluczowe korzyści z realizacji projektu to przede wszystkim poprawa przepustowości linii i stacji WKD oraz polepszenie skomunikowania z węzłami transportu zbiorowego (kolejowego i drogowego) na terenie aglomeracji warszawskiej, poprawa komfortu jazdy i obsługi pasażerów poprzez wzrost liczby uruchomionych pociągów i skrócenie czasu ich przejazdu, zwiększenie dostępności, bezpieczeństwa i punktualności transportu kolejowego, jak również ograniczenie negatywnego wpływu transportu na środowisko naturalne poprzez zachęcenie użytkowników indywidualnych do korzystania z oferty publicznego transportu zbiorowego.



**W ciągu 2022 r. w ramach realizacji inwestycji dotyczącej budowy drugiego toru linii kolejowej WKD od Podkowy Leśnej do Grodziska Mazowieckiego realizowane były następujące działania:**

1. W ramach przeprowadzonego w IV kwartale 2021 r. postępowania przetargowego na realizację projektu pn. „Modernizacja infrastruktury kolejowej linii WKD – poprzez budowę drugiego toru linii kolejowej nr 47 od Podkowy Leśnej do Grodziska Mazowieckiego” w dniu 31.01.2022 r. odbyła się aukcja elektroniczna. Po przeprowadzonej aukcji najkorzystniejszą ofertę na wykonanie inwestycji złożył Wykonawca INTOP Warszawa Sp. z o.o. z ceną: 142 464 000,00 PLN brutto (tj. netto 115 824 390,24 PLN). W związku z powyższym całkowita wartość projektu wzrosła do kwoty 150 761 000,64 zł.
2. W dniu 10.05.2022 r. w siedzibie Urzędu Marszałkowskiego Województwa Mazowieckiego władze WKD i przedstawiciele firmy INTOP Warszawa Sp. z o.o. podpisali w obecności władz województwa umowę na wykonanie robót budowlanych. W dniu 12.05.2022 r. zawarto Aneks nr 1, skracający planowany okres wykonania robót do dnia 29.12.2023 r. Przekazanie placu budowy na rzecz Wykonawcy odbyło się w dniu 20.05.2022 r.



3. W dniu 23.05.2022 r. na stacji Grodzisk Mazowiecki Radońska odbyła się inauguracja robót budowlanych z udziałem władz województwa, samorządów lokalnych, władz WKD oraz przedstawicieli generalnego wykonawcy - firmy INTOP Warszawa Sp. z o.o. Realizacja rozpoczętych prac zakładała prowadzone ich w kilku etapach. W ramach pierwszego wybudowany został drugi tor na odcinku Podkowa Leśna Zachodnia – Grodzisk Mazowiecki Radońska. Przebudowany został również istniejący tor na odcinku Podkowa Leśna Główna – Podkowa Leśna Zachodnia, wchodzący w skład linii kolejowej nr 48 do Milanówka, który docelowo ulegnie włączeniu do linii kolejowej nr 47. Kolejny zakładął kompleksową przebudowę układu torowego stacji Grodzisk Mazowiecki Radońska, a trzeci i ostatni przebudowę istniejącego dotychczas toru na szlaku Podkowa Leśna Główna – Grodzisk Mazowiecki Radońska.



4. W dniu 4.07.2022 r. stacja Grodzisk Mazowiecki Radońska została zamknięta dla ruchu pociągów pasażerskich i jej otwarcie po kompleksowej przebudowie nastąpiło niespełna trzy tygodnie przed zakładanym uprzednio terminem. Udało się to zrealizować dzięki dużemu zaangażowaniu Wykonawcy, przychylności lokalnych i wojewódzkich władz samorządowych, na terenie których realizowana jest inwestycja oraz dzięki wyrozumiałości i cierpliwości pasażerów i mieszkańców okolic linii kolejowej WKD. Nie bez znaczenia również była sprzyjająca realizowanym pracom budowlanym aura. Stacja została rozbudowana o dodatkowy, trzeci tor. Zabudowano dodatkowe rozjazdy oraz wybudowano dłuższe perony w porównaniu z poprzednio istniejącymi.
5. W dniu 25.10.2022 r. zawarto z CUPT aneks do Umowy o dofinansowanie obejmujący podwyższenie całkowitych kosztów projektu do kwoty 150 761 000,64 PLN brutto, a także wydłużający termin realizacji projektu do dnia 29.12.2023 r., tj. do czasu planowanego zakończenia robót budowlanych.

**W terminie od 20.05.2022 r. do 31.12.2022 r. w ramach inwestycji wykonano m.in. następujące prace:**

1. Realizacja robót na całym przebudowywanym szlaku linii kolejowej nr 47 w zakresie zabudowy konstrukcji nawierzchni torowej: ułożenie warstwy niesortu, ułożenie geowłókniny, likwidacja kolizji infrastruktury podziemnej i nadziemnej, rozsypianie i zabudowa tłucznia, ułożenie podkładów betonowych, ułożenie i zabudowa szyn; podbicie nowego toru nr 1 na odcinku od stacji Podkowa Leśna Główna do przystanku osobowego Kazimierówka (na długości ok. 2 km).
2. Realizacja robót w zakresie przebudowy obiektów inżynierskich (5 mostów, z których 4 zachowują dotychczasową funkcję, zaś jeden obiekt – M2 w km 27+ 515 w Owczarni, gm. Brwinów został przebudowany na przepust) w układzie połówkowym; w pierwszej fazie zrealizowano wszystkie 4 zaplanowane przepusty oraz 3 mosty (M1 w Podkowie Leśnej, M3 w Milanówku, M4 w Kadach, gm. Grodzisk Mazowiecki), na których została ułożona nawierzchnia torowa; na ostatnim z obiektów mostowych M5 w Grodzisku Mazowieckim zakończono prace związane z zasypaniem konstrukcji gotowych ścian czołowych i bocznych.
3. Realizacja robót w zakresie przebudowy stacji Grodzisk Mazowiecki Radońska (zamkniętej od dnia 4.07.2022 r.) – na ukończeniu znajdowały się prace związane z przebudową kolizji, prace nawierzchniowe obejmujące ułożenie torów, zabudowę rozjazdów wraz z zasypaniem warstwą tłucznia i podbiciem (część robót koncentrowała się w rejonie przejazdu kolejowego w ciągu ul. Stefana Batorego), zakończone prace związane z ułożeniem nawierzchni na peronach wraz z oświetleniem, podjęto przygotowania do zabudowy elementów infrastruktury peronowej (do wykończenia pozostawało zagospodarowanie czoła stacji, tj. zejścia w kierunku ul. Radońskiej, zabudowa koźłów oporowych i słupów trakcyjnych z odciągami); zabudowa fundamentów palowych sieci trakcyjnej; ponadto kontynuowane były prace remontowe w budynku stacyjnym (zabudowa kanałów i korytek dla okablowania teletechnicznego i elektrycznego).
4. Realizacja robót w zakresie budowy nowych 8 peronów (ławy fundamentowe, zabudowa ścianek peronowych, budowa kanalizacji peronowej, ułożenie podbudowy pod nawierzchnie peronowe) – zarówno w docelowej lokalizacji przy istniejącym torze nr 1G (Grodzisk Mazowiecki Okrężna, Kazimierówka), jak również przy nowym torze (Brzózki, Grodzisk Mazowiecki Piaskowa, Grodzisk Mazowiecki Jordanowice); zakończono odbiory eksploatacyjne w zakresie przekazania do użytkowania, a następnie przekazano do użytkowania dwa nowe perony na przystankach osobowych: Grodzisk Mazowiecki Okrężna i Kazimierówka; poza peronami w obrębie stacji Grodzisk Mazowiecki Radońska, ukończono prace nawierzchniowe oraz na ukończeniu znajdowały się prace przygotowawcze do zabudowy elementów małej architektury wraz z dowiązaniem ciągów pieszych do okolicznej infrastruktury na peronach: Grodzisk Mazowiecki Jordanowice, Grodzisk Mazowiecki Piaskowa, Brzózki, Podkowa Leśna Zachodnia (od dnia 24.10.2022 r. do odwołania obiekt przystankowy Podkowa Leśna Zachodnia pozostawał zamknięty dla obsługi podróżnych, pociągi przejeżdżały w rejonie tego przystanku bez zatrzymania z uwagi na wykonaną przebudowę odcinka starego toru nr 1G w obrębie przejazdu kolejowo - drogowego w ciągu ul. Parkowej / Zachodniej w Podkowie Leśnej i poprowadzenie w nowej, obniżonej niwelecie względem istniejącego dotychczas peronu); trwała budowa nowych peronów przy nowo wybudowanym torze w lokalizacjach: Grodzisk Mazowiecki Okrężna i Kazimierówka (będących wcześniej w kolizji z planowanym nowym torem).
5. Realizacja robót w zakresie sieci trakcyjnej – na niemal całym szlaku LK47 od Podkowy Leśnej do Grodziska Mazowieckiego wzdłuż nowego toru nr 1 zabudowano fundamenty palowe dla słupów wsporczych sieci trakcyjnej, a następnie zabudowano nowe słupy wsporcze; rozpoczęto uzbrajanie słupów w elementy umożliwiające podwieszenie sieci trakcyjnej i usztywnienie grupowego; ponadto rozpoczęto zabijanie fundamentów palowych w lokalizacjach wzdłuż istniejącego toru nr 1G (docelowy tor nr 2).
6. Realizacja prac projektowych i przygotowawczych w zakresie przebudowy urządzeń sterowania ruchem kolejowym

i urządzeń telekomunikacji (opracowywanie dokumentacji wykonawczej, w tym dla potrzeb gestorów zewnętrznych, m.in.: Orange Polska, PGE Dystrybucja); pomiędzy Stronami, włączając personel Inżyniera Kontraktu i Nadzór Autorski prowadzone były na bieżąco uzgodnienia w sprawie rozwiązań dla branży sterowania ruchem kolejowym i telekomunikacji, które objęło w ramach niniejszej inwestycji formułą „projektuj i buduj”.

7. Wykonawca na podstawie wystąpień do właściwych zarządców dróg w zakresie uzgadniania tymczasowej organizacji ruchu w obrębie przejazdów kolejowo-drogowych, wdrażał na bieżąco zamknięcia dla robót na wszystkich obiektach.

## HARMONOGRAM REALIZACJI PROJEKTU

2019 / III kw.	Lipiec	Podpisanie umowy z wybranym wykonawcą na opracowanie dokumentacji projektowo-kosztorysowej dla budowy drugiego toru wraz z pełnieniem nadzoru autorskiego
	Wrzesień	Podpisanie umowy o dofinansowanie projektu „Modernizacja infrastruktury kolejowej linii WKD – poprzez budowę drugiego toru linii kolejowej nr 47 od Podkowy Leśnej do Grodziska Mazowieckiego” z CUPT
2019 / IV kw.	Grudzień	Złożenie do Wojewody Mazowieckiego kompletnego wniosku o wydanie decyzji o ustaleniu lokalizacji linii kolejowej wraz ze wszystkimi wymaganymi załącznikami
2020 / III kw.	Sierpień	Uzyskanie decyzji administracyjnej o ustaleniu lokalizacji linii kolejowej
2020 / IV kw.	Grudzień	Podpisanie umowy z wybranym wykonawcą na pełnienie nadzoru inwestorskiego
	Grudzień	Złożenie do Wojewody Mazowieckiego kompletnego wniosku o pozwolenie na budowę (wraz z wymaganymi załącznikami, w tym z projektem budowlanym wielobranżowym)
2021 / III kw.	Sierpień	Ogłoszenie postępowania o udzielenie zamówienia publicznego, w trybie przetargu nieograniczonego, na wybór wykonawcy robót budowlanych
2021 / IV kw.	Listopad	Uzyskanie decyzji administracyjnej o pozwoleniu na budowę
2022 / II kw.	Maj	Podpisanie umowy z wybranym wykonawcą na wykonanie robót budowlanych
	Maj	Przekazanie terenu budowy i rozpoczęcie robót budowlanych przez Wykonawcę
2022 / III kw.	Lipiec	Zamknięcie dla ruchu stacji Grodzisk Mazowiecki Radońska
2023 / I kw.	Luty	Otwarcie dla ruchu stacji Grodzisk Mazowiecki Radońska wraz z nowo wybudowanym torem nr 1 od Podkowy Leśnej do Grodziska Mazowieckiego
	Luty	Rozpoczęcie przebudowy dotychczasowego starego toru nr 1G (docelowo toru nr 2) od Podkowy Leśnej do Grodziska Mazowieckiego
2023 / III kw.	Wrzesień	Zakończenie prac związanych z przebudową toru nr 2 od Podkowy Leśnej do Grodziska Mazowieckiego, kontynuacja prac w zakresie systemów sterowania ruchem kolejowym oraz telekomunikacji
2023 / IV kw.	Grudzień	Zakończenie realizacji robót budowlanych wraz z odbiorami końcowymi i dopuszczeniem do użytkowania inwestycji przez organy nadzoru budowlane-go
	Grudzień	Zakończenie realizacji projektu



## INWESTYCJE FINANSOWANE ZE ŚRODKÓW WŁASNYCH

### WYMIANA ŚWIETLIKÓW NA HALI PRZEGLĄDOWO-NAPRAWCZEJ

Inwestycja obejmowała wymianę świetlików na hali przeglądowo-naprawczej wraz z konstrukcją wsporczą, instalacją do klap wentylacyjnych oraz zabudową dodatkowego wentylatora. Przedsięwzięcie to podyktowane było przede wszystkim poprawą bezpieczeństwa i warunków pracy pracowników wykonujących pracę na hali przeglądowo-naprawczej. Poprzez wykonanie inwestycji osiągnięto:

1. szczelność świetlików dachowych,
2. poprawę izolacji termicznej,
3. poprawę wentylacji hali.

Wykonawcą robót była firma Aluco System Sp. z o.o. z siedzibą w Kielcach wyłoniona w drodze postępowania o udzielenie zamówienia publicznego.

**Całkowita wartość zamówienia, zgodnie z umową zawartą w dniu 29.08.2022 r., wyniosła 2 324 723,37 zł brutto.**



### WYKONANIE ŚCIEŻEK PROWADZĄCYCH

W ramach działań na rzecz zwiększania bezpieczeństwa infrastruktury peronowej WKD powstał projekt pn. „Likwidacja barier architektonicznych dla osób z niepełnosprawnościami poprzez modernizację infrastruktury kolejowej WKD”. W ramach tego projektu w 2022 r. wymienione zostały ostrzegawcze pasy dotykowe oraz powstały ścieżki prowadzące dla osób z dysfunkcjami wzroku na 12 peronach stacji/przystanków osobowych na odcinku Podkowa Leśna Wschodnia – Pruszków WKD. W zakres realizacji umowy weszły perony przystanków osobowych: Podkowa Leśna Wschodnia (tylko peron nr 2 kierunek do Grodziska Mazowieckiego), Otrębusy, Kanie Helenowskie, Nowa Wieś Warszawska, Pruszków WKD oraz stację Komorów.

Wykonawcą robót była firma Mazdrog Sp. z o.o. Sp.k. z siedzibą w Warszawie wyłoniona w drodze postępowania przetargowego.

**Całkowita wartość zamówienia zgodnie z umową wyniosła 381 479,28 zł brutto.**

Realizacja wymiany ostrzegawczych pasów dotykowych w tzw. strefie zagrożenia peronu oraz w miejscach newralgicznych tj. zejścia, wejścia na peron, schody, pochylnie w dużej mierze wpłynęła na zwiększenie bezpieczeństwa podróży wszystkich pasażerów. Stworzenie systemu ścieżek rozprowadzających odpowiednio kontrastowych do istniejącej nawierzchni usystematyzowało i nakreśliło wizualnie rozejścia do najważniejszych elementów infrastruktury.

W 2023 r. planowana jest kontynuacja powyższego projektu, w ramach którego dla osób z niepełnosprawnościami dostosowane zostaną pozostałe perony stacji/przystanków osobowych na linii WKD.



## MONTAŻ INSTALACJI FOTOWOLTAICZNEJ

W celu zmniejszenia kosztów energii potrzebnej do utrzymania budynku administracyjnego znajdującego się w Grodzisku Mazowieckim wybudowana została instalacja fotowoltaiczna o mocy około 50 kWp. Instalacja ta rocznie wytwarza ok. 50000 kWh energii elektrycznej. Inwestycja polegająca na montażu i uruchomieniu instalacji fotowoltaicznej na dachu budynku administracyjnego została wykonana w I kwartale 2023 r. Wykonawcą robót była firma Promika Solar Sp. z o.o. z siedzibą w Szczekocinach wyłoniona w drodze postępowania o udzielenie zamówienia sektorowego w trybie podstawowym.

**Całkowita wartość zamówienia, zgodnie z umową zawartą w dniu 7.12.2022 r., wyniosła 223 464,00 zł brutto.**

## MONTAŻ KAMER MONITORINGU WIZYJNEGO CCTV

Warszawska Kolej Dojazdowa sp. z o.o. mając na celu zapewnienie bezpieczeństwa oraz zwiększenie nadzoru nad ruchem pociągów zamontowała nowoczesny system kamer monitoringu wizyjnego CCTV na terenie torów postojowych w Komorowie. Zainstalowanie kamer monitoringu spełniających nowoczesne standardy systemu monitoringu wizyjnego CCTV oprócz poprawy bezpieczeństwa zapewniło również ograniczenie dewastacji pojazdów oraz bezkarności sprawców innych niepożądanych zdarzeń. Wykonawcą usługi była firma MSA SECURITY sp. z o.o. z siedzibą w Gdańsku, wyłoniona w drodze postępowania o udzielenie zamówienia o wartości poniżej 130 000,00 zł.

**Całkowita wartość zamówienia, zgodnie z umową zawartą w dniu 30.06.2022 r., wyniosła 101 110,23 zł brutto.**





PROMOCJA I REKLAMA

## PROMOCJA, DZIAŁANIA Z OBSZARU SPOŁECZNEJ ODPOWIEDZIALNOŚCI BIZNESU

Warszawska Kolej Dojazdowa sp. z o.o. od początku funkcjonowania jako samodzielny podmiot prowadzi działania, które pozwalają na wzmocnienie i ugruntowanie pozytywnego wizerunku wypracowanego przez Spółkę przez lata, angażując się w życie lokalnych społeczności, biorąc udział w różnego rodzaju wydarzeniach kulturalnych, sportowych, społecznych, itp.

### WYDARZENIA I AKCJE PROMOCYJNE

#### OD 95 LAT JESTEŚMY Z WAMI – JUBILEUSZ

Warszawska Kolej Dojazdowa sp. z o.o. to kolej z historią sięgającą początków XX wieku, dbająca o tradycje kolejowe. W 1922 r. w ramach grupy „Siła i światło” powołano spółkę akcyjną „Elektryczne Koleje Dojazdowe (EKD). Budowę linii z Warszawy do Grodziska Mazowieckiego rozpoczęto w 1925 r., a już dwa lata później, w dniu 11 grudnia 1927 r. linia ta została uruchomiona jako pierwsza normalnotorowa elektryczna kolej w odrodzonej Polsce.

W 2022 r. WuKaDka obchodziła 95. rocznicę rozpoczęcia regularnych przewozów pasażerskich na linii EKD/WKD na trasie Warszawa – Grodzisk przez Elektryczne Koleje Dojazdowe (od 1951 r. Warszawska Kolej Dojazdowa).

W celu poszerzenia i rozpowszechniania wiedzy historycznej na temat kolejki WKD - z okazji jubileuszu 95-lecia EKD/WKD oraz 20-lecia powołania Izby Tradycji EKD/WKD – przygotowano cykl pn. „Do zobaczenia w Izbie Tradycji EKD/WKD” oraz konkurs całoroczny pn. „Podziel się z nami wspomnieniami o EKD/WKD”. Akcja miała na celu zachęcanie pasażerów do odwiedzania Izby Tradycji EKD/WKD oraz odkrywania ciekawej historii kolejki – poprzez prezentowanie raz w miesiącu jednego z wybranych eksponatów znajdujących się w zbiorach Izby Tradycji EKD/WKD.



W ramach Tygodnia Kolei, Warszawska Kolej Dojazdowa sp. z o.o. wspólnie z Gminą Grodzisk Mazowiecki oraz Stowarzyszeniem Klub Miłośników EKD/WKD przygotowa-

ła wiele atrakcji dla uczestników wydarzeń w tym m.in.: Dzień otwarty w WKD, Regaty dla dzieci, grę miejską, bezpłatne zwiedzanie Izby Tradycji EKD/WKD połączone z projekcją filmu, konkursami, wystawą okolicznościową.



Ponadto w ciągu roku w ramach odkrywania i poszerzenia wiedzy na temat dziedzictwa kulturowego WKD zrealizowano wiele imprez towarzyszących związanych z jubileuszem w tym m.in.: prelekcje, spotkania, spacer, audycje w Radiu Bogoria czy grę miejską w Podkowie Leśnej poświęconą 95. letniej historii EKD/WKD.



Obchody jubileuszu 95-lecia EKD/WKD zakończone zostały prelekcją pt. „95 lat EKD/WKD geneza, powstanie i rozwój EKD/WKD”, która odbyła się w dniu 9.12.2022 r. w Urzędzie Gminy Michałowice w Regułach. Wykład poprowadził nasz kolega Krzysztof Kulesza, ekspert w wielu dziedzinach, w tym również historii naszej kolejki. Licznie przybyłych gości powitali: Małgorzata Pachecka – Wójt Gminy Michałowice oraz Michał Panfil – Prezes Zarządu WKD. Po uroczystym powitaniu gości oraz wygłoszonej

prelekcji przyszedł czas na dyskusję. Na zadawane przez uczestników pytania, nawet te trudne i czasami niewygodne odpowiadał Michał Panfil - Prezes Zarządu WKD. Tego dnia z długoletnią historią EKD/WKD „w pigułce” można też zapoznać się oglądając wystawę specjalnie przygotowaną z okazji naszych 95 urodzin. Wystawa wyeksponowana była do dnia 22.12.2022 r. przed budynkiem Urzędu Gminy Michałowice w Regułach, ul. Aleja Powstańców Warszawy 1.



## ZIMOWY KONKURS STWÓRZ SWÓJ KOMIKS „ALFABET DOBRZYCH MANIER”

W okresie ferii zimowych, tj. od 31.01.2022 r. do 13.02.2022 r. Warszawska Kolej Dojazdowa sp. z o.o. dla młodych wielbicieli podróży pociągami zorganizowała konkurs polegający na stworzeniu komiksu pt. „Alfabet dobrych manier”. Celem konkursu było zaangażowanie najmłodszych pasażerów poprzez zabawę do rozpowszechniania informacji nt. kulturalnego zachowania podczas podróży w środkach transportu publicznego ze szczególnym uwzględnieniem pociągów WuKaDki. W ramach konkursu wszystkim uczestnikom, którzy przesłali swój autorski komiks pt. „Alfabet dobrych manier” zostały przekazane nagrody z logo WKD.



## SIEJEMY DOBRE MYŚLI W DZIEŃ POZYTYWNEGO MYŚLENIA

Wzorem roku ubiegłego w ramach Dnia Pozytywnego Myślenia obchodzonego w dniu 2.02.2022 r. Warszawska Kolej Dojazdowa sp. z o.o. przeprowadziła kampanię pn. „Siejemy dobre myśli”, podczas której prowadzone były działania podkreślające moc pozytywnego myślenia oraz jego wpływ na nasze zdrowie. Spółka zwracała uwagę na to, że warto dostrzegać pozytywne aspekty we wszystkim, co nas spotyka, bo optymistyczne nastawienie pomaga nam lepiej radzić sobie z problemami i powoduje, że do codziennych trudności nabieramy dystansu a nasze samopoczucie jest lepsze. Kampania prowadzona była na wszystkich nośnikach reklamowych pozostających w dyspozycji WKD oraz w mediach społecznościowych.



## ŚWIATOWY DZIEŃ ŚWIADOMOŚCI AUTYZMU

W dniu 2 kwietnia obchodzimy Światowy Dzień Świadomości Autyzmu. Dzień ten został ustanowiony przez Organizację Narodów Zjednoczonych w 2007 r. dla podnoszenia świadomości społecznej i propagowania wiedzy na temat tego zaburzenia. WuKaDka dostrzega problemy osób z niepełnosprawnościami i zależy nam na tym, by likwidować bariery międzyludzkie, które sami niepotrzebnie tworzymy bojąc się inności. Dlatego też Spółka włączyła się w obchody Światowego Dnia Świadomości Autyzmu zachęcając do kształtowania w sobie postawy tolerancji, otwartości i szacunku wobec drugiej osoby. WuKaDka podjęła również współpracę z Niepubliczną Szkołą Specjalną dla dzieci ze spektrum autyzmu „PRZYŁĄDEK” w Parzniewie. Szkoła opiekuje się i stwarza optymalne warunki do nauki oraz funkcjonowania w społeczeństwie dla osób ze spektrum autyzmu. Wspólnie zaprosiliśmy do zapoznania się z wystawą „Autyzm niejedno ma imię” autorstwa Macieja Bochnowskiego. Fotografiami były opowieści nauczycieli - terapeutów i dzieci z „PRZYŁĄDKA”. Fotograficzna opowieść miała na celu pomóc zrozumieć osoby z autyzmem i zwrócić uwagę na ich specjalne potrzeby. Wystawa do końca kwietnia 2022 r. była eksponowana na ogrodzeniu budynku stacyjnego w Komorowie wzdłuż alei Marii Dąbrowskiej.



## ZATRZYMAJ SIĘ NA CHWILĘ I SPÓJRZ W NIEBO W DZIEŃ PATRZENIA W NIEBO

W ramach Dnia Patrzenia w Niebo obchodzonego w dniu 14.04.2022 r. Warszawska Kolej Dojazdowa sp. z o.o. przeprowadziła kampanię zachęcającą do odprężenia się, zatrzymania się na chwilę i docenienia piękna błękitnego nieba, dania naszemu ciału i duszy przestrzeni potrzebnej do zregenerowania. Dzisiejszy świat odciśka na ludziach piętno braku czasu. Przestaliśmy dbać o siebie, o swój komfort psychiczny. Jesteśmy zabiegani, w większości czasu skupieni na pracy, na nauce, na naszych ambicjach. Codzienne obowiązki pochłaniają nas całkowicie. Na realizację swoich potrzeb i marzeń często

nie starcza nam już czasu dlatego WuKaDka namawiała swoich pasażerów do chwili wytchnienia i w Dniu Patrzenia w Niebo spojrzania w bezkres błękitu nad naszymi głowami.

Kampania prowadzona była na wszystkich nośnikach reklamowych pozostających w dyspozycji WKD oraz w mediach społecznościowych.

## KAMPANIE ZACHĘCAJĄCE DO PODRÓŻOWANIA WUKADKĄ W CZASIE WOLNYM

Trasa linii WKD wiedzie przez malownicze i urokliwe tereny, zachęcające do korzystania z przejazdów pociągami WKD nie tylko w celu dojazdów do pracy i szkoły, ale także do instytucji kulturalnych i wyjazdów rekreacyjnych umożliwiających spędzenie czasu blisko przyrody. Usytuowanie linii wśród zielonych terenów daje szereg możliwości realizacji wielu ciekawych wycieczek pieszych i rowerowych, zarówno na krótszych dystansach jak i na dłuższych trasach. Takie wycieczki pozwalają przy okazji na odkrywanie historii i ciekawych faktów dotyczących miejscowości położonych wzdłuż linii kolejowej WKD. Aby zachęcić naszych pasażerów do podróżowania WuKaDką na wycieczki poza miasto i aktywne spędzenie czasu wolnego, w 2022 r. Spółka przeprowadziła m.in. kampanie pn.: „Obudź w sobie podróżnika”, „Majówkowy zawrót głowy” oraz zachęcała do odwiedzania lokalnych miejsc turystycznych w ramach Światowego Dnia Turystyki. Podczas tych akcji WKD zaproponowała swoim podróżnym ciekawe pomysły na zorganizowanie wycieczki do interesujących miejsc znajdujących się w obrębie linii kolejowej WKD.



## JESTEŚMY EKOLOGICZNI

Warszawska Kolej Dojazdowa sp. z o.o. od lat angażuje się w kształtowanie proekologicznych postaw oraz podnoszenie świadomości ekologicznej pasażerów i dbałości o środowisko naturalne. Nie tylko dlatego, że sama jest środkiem transportu przyjaznym naturze ale również dlatego, że jest świadoma jak istotne jest stosowanie w życiu codziennym postaw korzystnych dla środowiska. Podczas obchodów „Dnia bez opakowań foliowych” i „Międzynarodowego Dnia Ziemi” WuKaDka namawiała do ograniczenia wykorzystywania opakowań z tworzyw sztucznych w życiu codziennym oraz do segregowania odpadów. W ramach „Międzynarodowego Dnia Ziemi” zaprosiliśmy pasażerów również do rozwiązania eko-krzyżówki – na uczestników zabawy czekały nagrody z logo WKD. Od 16.09.2022 r. do 22.09.2022 r. z okazji Europejski Tydzień Mobilności – święta zrównoważonego transportu Spółka przygotowała dla podróżnych szereg atrakcji, m.in. konkurs fotograficzny i zabawy dla dzieci promujące transport publiczny. W ramach obchodzonego 16.10.2022 r. Światowego Dnia Żywności WuKaDka przypominała, że powinniśmy świadome i racjonalne korzystać z dostępnych dóbr, tak aby minimalizować szkodliwy wpływ wytworzenia żywności na środowisko. Przygotowanych zostało również kilka wskazówek, które miały na celu zwrócenie uwagi na to, aby nasze zakupy spożywcze były bardziej przemyślane i nie trafiały do kosza na śmieci. W Światowy Dzień Owoców i Warzyw przypadający corocznie w trzeci piątek października wiewiórka Wukadka na stacji Podkowa Leśna Główna częstowała świeżymi, ekologicznymi jabłkami.



## TWOJA BEZPIECZNA WUKADKA

WKD jako przewoźnik i zarządca infrastruktury kładzie duży nacisk na poprawę bezpieczeństwa na przejazdach kolejowych i w ich najbliższym otoczeniu. W tym celu Spółka podejmuje szereg działań na rzecz zwiększenia bezpieczeństwa na terenie kolejowym nie tylko poprzez inwestowanie w nowoczesne urządzenia i zabezpieczenia ale również poprzez edukację.

Druga edycja kampanii społecznej pn. „Twoja bezpieczna Wukadka” prowadzona była od 5.04.2022 r. do 30.11.2022 r. Tym razem WuKaDka wspólnie z partnerami przypominała jak zachować się w sytuacji zagrożenia. Jakie zdarzenia zgłaszać na numer alarmowy 112 a jakie bezpośrednio na numer WKD. Numery te są podane na żółtej naklejce znajdującej się na elementach infrastruktury i na oznakowaniach przejazdów. Komendy Powiatowe Policji z Grodziska Mazowieckiego i Pruszkowa w dniu 5 kwietnia oraz w listopadzie prowadziły kontrole w najbliższej okolicy przejazdów kolejowych WuKaDki. Podczas tych czynności kierowcy otrzymywali od policjantów specjalnie opracowaną przez Spółkę ulotkę dotyczącą żółtej naklejki a dodatkowo w listopadzie odbłąski. Ponadto wspólnie z Radiem Bogoria podczas audycji z udziałem pracowników WKD i policji zachęcaliśmy do właściwych zachowań na terenie kolejowym oraz do reagowania i zgłaszania sytuacji niebezpiecznych na numery podane na żółtej naklejce. Na firmowym kanale YouTube, ku przestrodze, WuKaDka zamieszczała filmiki z niebezpiecznych zdarzeń jakie miały miejsce na linii kolejowej WKD. Kampania prowadzona była również na wszystkich nośnikach reklamowych WKD oraz w mediach społecznościowych WKD.



Ponadto Warszawska Kolej Dojazdowa współpracowała z Urzędem Transportu Kolejowego w ramach II edycji ogólnopolskiej kampanii pt. „Kolejowe ABC” promującej bezpieczeństwo na obszarze kolejowym a skierowanej do dzieci, młodzieży oraz ich rodziców, opiekunów i nauczycieli. Wspólnie z UTK zwracaliśmy uwagę na właściwe zachowania kierowców, rowerzystów i pieszych na przejazdach kolejowo-drogowych i w najbliższym ich otoczeniu oraz na bezpieczne korzystanie z transportu kolejowego. Zapraszaliśmy również do zgłaszania placówek przedszkolnych i szkół podstawowych do udziału w zajęciach edukacyjnych prowadzonych przez UTK w szkołach podstawowych i przedszkolach.



## NOC MUZEÓW Z WUKADKĄ

Podczas Nocy Muzeów dla wszystkich zainteresowanych historią oraz bieżącą działalnością kolejki, oprócz zbiorów Izby Tradycji EKD/WKD został wyeksponowany historyczny tabor kolejowy oraz aktualnie wykorzystywany przez Spółkę do przewozu pasażerów. O godzinie 19:00 w historycznej hali EKD została wygłoszona prelekcja pt. „Bilety do kontroli – krótka historia biletów EKD/WKD przygotowana przez Stowarzyszenie Klub Miłośników EKD/WKD. Dodatkową atrakcją była możliwość przejażdżki riksą kierowaną przez kolejarza w umundurowaniu EKD. Podczas Nocy Muzeów w dniu 14.05.2022 r. w godzinach od 17:00 do 23:00 Izba Tradycji EKD/WKD została udostępniona bezpłatnie. Wydarzenie cieszyło się dużą popularnością – odwiedziło nas około 500 osób.



## DZIEŃ DZIECKA Z WUKADKĄ

W dniu 1.06.2022 r. Warszawska Kolej Dojazdowa sp. z o.o. z okazji Dnia Dziecka przygotowała w kasach biletowych WKD dla najmłodszych pasażerów słodkie niespodzianki oraz umożliwiła bezpłatny przejazd osobom do 16 roku życia na podstawie oferty pn. „Dzień Dziecka z WKD”.

**DZIEŃ DZIECKA z WuKaDką!**

**SŁODKA NIESPODZIANKA :)**  
czekała będzie na najmłodszych podróżnych w każdej z kas biletowych na linii WKD.  
**Do zobaczenia 1 czerwca!**  
\* Akcja potrwa do wyczerpania zapasów.

**BEZPŁATNA PODRÓŻ :)**  
Ponadto w Dniu Dziecka dzieci i młodzież do 16 roku życia podróżują nieodpłatnie!

Dowiedz się więcej o ofercie „Dzień Dziecka w WKD” na naszej stronie [www.wkd.com.pl](http://www.wkd.com.pl).

## TYDZIEŃ KOLEI

Z okazji 95-lecia EKD/WKD oraz 500-lecia Grodziska Mazowieckiego Warszawska Kolej Dojazdowa sp. z o.o. wspólnie z Gminą Grodzisk Mazowiecki oraz Stowarzyszeniem Klub Miłośników EKD/WKD, podczas Tygodnia Kolei przygotowała wiele ciekawych wydarzeń. W dniach 6.06-12.06.2022 r. odbyły się konkursy dla dzieci i dorosłych, inauguracja wystawy okolicznościowej połączonej ze spacerem „Śladami EKD/WKD” po dawnym przebiegu linii kolejowej EKD/WKD w Grodzisku Mazowieckim czy prelekcja pt. „Grodziskie szlaki i przystanki EKD” oraz bezpłatne zwiedzanie Izby Tradycji EKD/WKD połączone z projekcją filmu.

**TYDZIEŃ KOLEI 6-12 CZERWCA 2022**

**Będzie się działo!**  
Więcej informacji na [www.wkd.com.pl](http://www.wkd.com.pl)

W ramach sobotniego Dnia Otwartego w WKD połączonego z Regatkami na Stawach Walczewskiego działo się naprawdę wiele. Od godziny 10:00 do 14:00 najmłodszy miłośnicy żeglarskiego brali udział w Regatkach WuKaDki zorganizowanych wspólnie z Grodziskim Klubem Że-

glarskim „Czysty Wiatr” a lubiący prace manualne mogli odwiedzić nasze stoisko i wziąć udział w warsztatach plastycznych z nagrodami. O godzinie 12:00 na stacji Grodzisk Mazowiecki Radońska wiewiórka Wukadka wraz z orkiestrą powitała gości przybyłych na Dzień Otwarty w WKD. Wszyscy zainteresowani historią kolejki oraz jej aktualnym funkcjonowaniem mogli znaleźć coś dla siebie. Oprócz zbiorów Izby Tradycji EKD/WKD można było zobaczyć historyczny tabor kolejowy a we współczesnej hali przeglądowo-naprawczej obejrzeć stanowiska naprawcze, tokarkę podtorową TUP650SH oraz elektryczne zespoły trakcyjne aktualnie wykorzystywane przez Spółkę do przewozu pasażerów. Przygotowana została również gra miejska. Na zakończenie całego dnia pełnego atrakcji w hali EKD/WKD od godziny 18:00 można było posłuchać a jak ktoś miał ochotę i potańczyć - przy przebojach XX-lecia wykonywanych przez Macieja Kłocińskiego z zespołem. Wydarzenia organizowane w ramach Tygodnia Kolei cieszyły się bardzo dużym powodzeniem.



## WUKADKA NA RODZINNYM PIKNIKU Z ZESPOŁEM MAZOWSZE W OTRĘBUSACH

V Rodzinny Piknik z Zespołem Mazowsze odbył się w dniach 11-12.06.2022 r. na terenie siedziby Państwowego Zespołu Ludowego Pieśni i Tańca „Mazowsze” im. T. Sygietyńskiego w Otrębusach. Piknik, jak co roku, był wyjątkową okazją do plenerowych, rodzinnych spotkań z tańcem, muzyką i ludowym rękodziełem. W programie były koncerty „Mazowsza”, zwiedzanie Centrum Folkloru Polskiego, warsztaty artystyczne, zajęcia edukacyjne, potańcówki z kapelami ludowymi, spektakle teatralne dla młodych widzów, pokazy cyrkowe, warsztaty rękodzielnicze i wiele innych atrakcji.



Podczas Rodzinnego Pikniku z Zespołem Mazowsze bardzo dużym powodzeniem cieszyło się stoisko WuKaDki. Nasi najmłodszy miłośnicy chętnie brali udział w warsztatach plastycznych a dorośli z entuzjazmem odpowiadali na pytania w konkursie wiedzy przygotowanym z okazji jubileuszu 95-lecia EKD/WKD. Wśród osób uczestniczących w zabawach przygotowanych przez WuKaDkę nie było przegranych, każdy otrzymywał nagrodę. Oprócz konkursów na odwiedzających nasze stoisko czekały: okolicznościowy folder, reprint przewodnika z lat 30. XX wieku pt. „Po kolei elektrycznej Warszawa – Grodzisk” i upominki z logo WKD. Ponadto Warszawska Kolej Dojazdowa umożliwiła gościom V Rodzinnego Pikniku z Zespołem Mazowsze przejazd na podstawie specjalnej opaski.



## WAKACYJNY KONKURS „ZNANE I NIEZNANE ZAKĄTKI WUKADKI”

W okresie od 4.07.2022 r. do 9.09.2022 r. WuKaDka dla wielbicieli podróży pociągami zorganizowała konkurs „Znane i nieznanne zakątki WuKaDki”. Letnia zabawa zachęcała do podzielenia się swoim ulubionym miejscem wartym odwiedzenia i polecenia, które znajduje się w okolicy linii WKD poprzez przesłanie kilku zdjęć tego miejsca oraz napisanie, z której stacji/przystanku najlepiej do niego dotrzeć i czy jest dostępne dla osób z niepełnosprawnościami. Dzięki naszemu konkursowi zachęciliśmy do spędzania czasu wolnego nie tylko na dalekich wyprawach ale również do poznawania piękna swojej okolicy na malowniczym szlaku WuKaDki.

**KONKURS WAKACYJNY**  
4 lipca - 9 września

Znasz ciekawy, jeszcze nie odkryty miejsce, które warto odwiedzić w okolicy linii WKD?  
Weź udział w konkursie i wygraj nagrodę!

01. Ciekawe miejsce
02. Dobre miejsce
03. Dobre miejsce
04. Dobre miejsce
05. Dobre miejsce

**NASZA PROPOZYCJA**

W ramach konkursu wszystkim uczestnikom, którzy przesłali ciekawe miejsca do zobaczenia i do odpoczynku znajdujące się w okolicach linii WKD zostały przekazane nagrody z logo WKD.

## KAMPANIA ALFABET DOBRYCH MANIER

Podróże środkami transportu publicznego to nasza codzienność. Podróżujemy do pracy, do szkoły, na zakupy, rekreacyjnie. Jednak zdarza się często tak, że nie zwracamy uwagi na to, czy nasze zachowanie i przyzwyczajenia nie sprawiają, że wspólna podróż pociągiem staje się dla współpasażera uciążliwa. Powinniśmy wszak starać się, żeby podróż była przyjemna dla wszystkich, nie tylko dla nas samych.



W okresie od 3.02.2022 r. do 31.03.2022 r. WKD przeprowadziła badania ankietowe, aby poznać opinię naszych podróżnych, jakie zachowania współpasażerów uważają za najbardziej kłopotliwe podczas podróży WuKaDką. Ankietowani najczęściej wskazywali m.in. na: głośne rozmowy, brak higieny osobistej, blokowanie drzwi, kładzenie nóg i bagażu na siedzeniu, spożywanie jedzenia i napojów czy niezakrywanie ust i nosa podczas kaszlu czy kichania. Na podstawie otrzymanych wyników zostało przygotowanych 14 plansz. W dniu 8.08.2022 r. WuKaDka rozpoczęła kampanię pn. „Alfabet dobrych manier”, która za pomocą tych plansz cyklicznie wyświetlanych na monitorach LCD w pociągach przybliżyła negatywne zachowania, których należy unikać, aby podróż pociągiem była komfortowa i przyjemna dla wszystkich.

Cykliczna emisja prostego przekazu działającego na wyobraźnię zwróciła uwagę na zachowanie, które nie powinno mieć miejsca w pociągu. Pozwoliła również wpłynąć na zmianę postaw osób postępujących niewłaściwie podczas podróży środkami transportu publicznego.



## WUKADKA - BEZPŁATNY DWUTYGODNIK DLA PASAŻERÓW

Z myślą o uatrakcyjnieniu podróży swoim pasażerom Warszawska Kolej Dojazdowa przygotowała dla swoich pasażerów bezpłatny dwutygodnik pt. „WUKADKA”. W dniu 9.08.2022 r. Spółka rozpoczęła jego dystrybucję w pociągach WKD, w kasach biletowych oraz w gminach by w kolejnych miesiącach rozszerzyć dystrybucję o wybrane sklepy Biedronka. To gazeta, która obok informacji lokalnych, także tych dotyczących Warszawskiej Kolei Dojazdowej, zamieszcza ważne dla każdego z nas materiały o charakterze ogólnopolskim i globalnym. Co bardzo istotne, pismo jest przygotowywane przez profesjonalistów posiadających wieloletnie doświadczenie w mediach ogólnopolskich. Jej redaktorem naczelnym jest Jan Domaniewski, współtwórca dziennika Fakt oraz twórca projektów w Gazecie Wyborczej i Super Expressie. WUKADKA jest efektem współpracy WKD i wydawcy pisma – firmy Yes We Can.



## EUROPEJSKIE DNI DZIEDZICTWA W PODKOWIE LEŚNEJ

Z uwagi na położenie oraz swoją historię Warszawska Kolej Dojazdowa sp. z o.o. jest nierozłączną częścią życia mieszkańców miejscowości sąsiadujących z linią WKD, jest także częścią krajobrazu tych okolic. Spółka wspiera lokalne społeczności, angażuje się m.in. w projekty kulturalne i społeczne podejmowane przez instytucje działające na terenie przebiegu linii kolejowej WuKaDki. W ramach wieloletniej, dobrej współpracy z Centrum Kultury i Inicjatyw Obywatelskich w Podkowie Leśnej, wzorem lat ubiegłych, Spółka m.in. wsparła działania promocyjne Europejskich Dni Dziedzictwa w Podkowie, które odbywały się w dniach 10-11.09.2022 r. oraz przekazała gadżety z logo WKD dla uczestników wydarzenia. Pierwszego dnia obchodów EDD, tj. 10.09.2022 r. na terenie Centrum Kultury i Inicjatyw Obywatelskich w Podkowie Leśnej odbyła się gra miejska "Od EKD do WKD czyli wielka historia małej kolejki", która zorganizowana została z okazji jubileuszu 95-lecia EKD/WKD. Do udziału w grze zgłosiło się 10 drużyn, które miały za zadanie od-

naleźć 6 punktów zlokalizowanych w różnych miejscach w centrum Podkowie Leśnej. Uczestnicy w pięknych okolicznościach przyrody, z pozytywnym nastawieniem i w dobrych nastrojach ruszyli do rywalizacji na świeżym powietrzu. Jeden z punktów został przygotowany przez WuKaDkę na stacji Podkowie Leśna Główna, w którym na biorących udział w zabawie czekał nasz Kustosz z kilkoma pytaniami. Dodatkową atrakcją punktu była możliwość obejrzenia wybranych eksponatów z Izby Tradycji EKD/WKD oraz wystawy poświęconej 95-letniej historii kolejki. Nagrody ufundowane przez WuKaDkę zostały wręczone w Centrum Kultury i Inicjatyw Obywatelskich w Pałacyku Kasyno. Partnerami wydarzenia oprócz Warszawskiej Kolei Dojazdowej był Szczep 1 Podkowieńskich Drużyn Harcerskich i Gromad Zuchowych ZHP oraz Szkoła Podstawowa im. Bohaterów Warszawy w Podkowie Leśnej.



## EUROPEJSKI TYDZIEŃ MOBILNOŚCI

W ramach obchodów Europejskiego Tygodnia Mobilności Warszawska Kolej Dojazdowa sp. z o.o. przygotowała dla swoich pasażerów m.in. konkurs fotograficzny i zabawy dla dzieci promujące transport publiczny. W dniu 17.09.2022 r. w godzinach 10:00-16:30 na terenie Miejskich Zakładów Autobusowych w Warszawie, odbył się piknik z okazji Europejskiego Tygodnia Mobilności. Podczas pikniku stoisko WuKaDki było bardzo licznie odwiedzane.



Młodzi miłośnicy transportu publicznego chętnie brali udział w konkursie plastycznym a starsi sympatycy komunikacji brali udział w konkursie wiedzy – emocji nie brakowało. W dniu 18.09.2022 r. w godzinach 12:00-17:00 podczas Dnia Otwartego w WKD można było bezpłatnie zwiedzić Izbę Tradycji EKD/WKD wraz z historyczną halą EKD, przejechać się riksą, obejrzeć tabor wykorzystywany na linii WKD, zajrzeć do hali przeglądowo-naprawczej i na stoisko firmowe, a także zrobić sobie zdjęcie z wiewiórką Wukadką. Po tych weekendowych atrakcjach wspólnie z Miastem Podkowa Leśna w dniach 19-20.09.2022 r. w godzinach 7:00-8:30 zaprosiliśmy podróżnych na stację Podkowa Leśna Główna na gorącą kawę i herbatę. Jak co roku zwieńczeniem Europejskiego Tygodnia Mobilności, był Dzień bez samochodu – 22.09.2022 r., podczas którego pasażerowie WuKaDki tradycyjnie mogli skorzystać z oferty specjalnej pn. "Dzień bez samochodu w WKD". W ramach której, jak co roku, Spółka umożliwiła bezpłatne przejazdy wszystkimi pociągami uruchamianymi na linii WKD, niezależnie od relacji i czasu podróży - bez konieczności posiadania jakiegokolwiek dokumentu stwierdzającego prawo do odbycia podróży. W przypadku podróży z rowerem/psem umożliwiające były również ich bezpłatne przewozy.



## UCZCZENIE PAMIĘCI ZMARŁYCH PRACOWNIKÓW EKD/WKD

Dzień Wszystkich Świętych oraz Zaduszki to wyjątkowy czas, w którym oddajemy się refleksji nad przemijaniem i wracamy myślami do osób, których już z nami nie ma. Warszawska Kolej Dojazdowa tradycyjnie w dniach poprzedzających święta związane z 1 listopada, odwiedza groby osób zmarłych zasłużonych dla historii i rozwoju Spółki, związanych z EKD/WKD. W dniach poprzedzających Dzień Wszystkich Świętych przedstawiciele Spółki złożyli wieńce i zapalili znicze na grobach twórców, pracowników EKD/WKD - również tych aktywnie działających podczas II Wojny Światowej w obronie ojczyzny, dających świadectwo najwyższego oddania swojemu krajowi – Polsce.

## ŚWIĄTECZNY KONKURS PLASTYCZNY PN. „EKO PREZENT DLA WUKADKI”

W ramach obchodów jubileuszu 95-lecia rozpoczęcia regularnych przewozów pasażerskich na linii EKD/WKD na trasie Warszawa – Grodzisk przez Elektryczne Koleje Dojazdowe (od 1951 r. Warszawska Kolej Dojazdowa) oraz popularyzacji proekologicznych zachowań Spółka zaprosiła swoich najmłodszych miłośników do wzięcia udziału w świątecznym konkursie plastycznym pt. "Eko Prezent dla WuKaDki". Wystarczyło wykonać ekologiczny upominek z wykorzystaniem „materiałów z odzysku”, który zawierał jakiś element związany z kolejką. Zdjęcia pracy należało przesłać do WKD mailem lub pocztą tradycyjną na adres Spółki. Konkurs trwał od 6.12.2022 r. do 23.12.2022 r. i cieszył się bardzo dużym powodzeniem. Wszystkie osoby biorące udział w tej kreatywnej zabawie otrzymały świąteczne upominki z logo WKD.



## DZIAŁANIA Z OBSZARU SPOŁECZNEJ ODPOWIEDZIALNOŚCI BIZNESU (CSR)

Warszawska Kolej Dojazdowa sp. z o.o. uruchomiła jest przewoźnikiem budującym swoją markę i pozycję na rynku kolejowym nie tylko poprzez zapewnienie pasażerom bezpiecznych przejazdów oraz komfortu i dostępności podróżowania, ale również poprzez wsparcie różnego rodzaju działań społecznych. Spółka dużą wagę przywiązuje do działań z obszaru społecznej odpowiedzialności biznesu.

### ZWIERZĘTA SĄ DLA NAS WAŻNE - WSPÓŁPRACA Z FUNDACJĄ SOWI DWÓR ORAZ FUNDACJĄ TOWARZYSTWO WETERYNARYJNE

Inspiracją do zwrócenia uwagi na problemy, z którymi mierzą się zwierzęta domowe i dzikie zwierzęta w swoich naturalnych warunkach życia, była wybrana w 2019 r. przez pasażerów maskotka – wiewiórka Wukadka. W ramach współpracy z Fundacją Sowi Dwór z Baboszewa w Dniu Wiewiórki przypadającym 21.01.2022 r. ruszyła zbiórka najpotrzebniejszych rzeczy dla leśnych, dzikich przyjaciół naszej wiewiórki Wukadki znajdujących się pod skrzydłami Fundacji. Wukadka wraz z bocianem Kajtkiem – adoptowanym przez WKD w 2021 r., prosili o przekazywanie do dnia 11.02.2022 r. m.in. koców, podkładów, strzykawkę, zboża, ręczników papierowych itd. Wszystkie zebrane rzeczy pozwoliły wspomóc opiekę nad zwierzętami, które dochodzą do zdrowia w Ośrodku Rehabilitacji Dzikich Zwierząt „Sowi Dwór” prowadzonym przez Fundację.

Spółka współpracowała także z Fundacją Towarzystwo Weterynaryjne, w ramach której wsparła działania mające na celu pomoc weterynaryjną zwierzętom, których właściciele pozostają w trudnej sytuacji materialnej i bez pomocy nie są w stanie zdobyć samodzielnie środków na leczenie swoich pupili.

Warszawska Kolej Dojazdowa sp. z o.o. poprzez działania skierowane na pomoc zwierzętom umacnia wizerunek przewoźnika angażującego się w kampanie społeczne zwracające uwagę na ich los i aktywującą wrażliwość społeczeństwa.



### WUKADKA GRA Z WIELKĄ ORKIESTRĄ ŚWIĄTECZNEJ POMOCY

Jak co roku WuKaDka włączyła się w zbiórkę organizowaną przez Fundację Wielka Orkiestra Świątecznej Pomocy. Do lokalnych sztabów w Grodzisku Mazowieckim, Podkowie Leśnej, Brwinowie, Pruszkowie, Milanówku i Michałowicach przekazane zostały przedmioty na licytację, z których zebrane fundusze zostaną przeznaczone na zakup sprzętu dla oddziałów dziecięcej okulistyki. Na aukcje Spółka oddała m.in. zaproszenia do spędzenia jednego dnia w Wydziale Napraw i Utrzymania Taboru (do wykorzystania do dnia 30.11.2022 r.) oraz na specjalny przejazd w dniu 20.03.2022 r. na trasie Podkowa Leśna Główna – Komorów – Podkowa Leśna Główna.

WKD umożliwiła również bezpłatnie przejazdy w dniu 30. Finału WOŚP – 30.01.2022 r., wszystkimi pociągami przewidzianymi w rozkładzie jazdy, na całej linii WKD, dla wolontariuszy biorących udział w kwestowaniu. Wolontariusze mogli podróżować na podstawie identyfikatora wystawionego przez WOŚP. Ponadto WuKaDka udostępniła wszystkie wolne nośniki reklamowe na cele promocji działań podjętych na rzecz 30. Finału WOŚP przez lokalne sztaby.

W niedzielę, 30.01.2022 r., Wielka Orkiestra Świątecznej Pomocy zagrała po raz 30. - tym razem pod hasłem „Przejrzyj na oczy”. Zebrane fundusze Fundacja przeznaczyła na zakup sprzętu zapewniającego najwyższe standardy diagnostyki i leczenia wzroku u dzieci.



## WSPÓŁPRACA Z FUNDACJĄ „NIKT NIE ZOSTAJE”

WKD współpracuje z Fundacją „Nikt Nie Zostaje”, która w swojej działalności statutowej udziela wszechstronnego wsparcia weteranom misji wojskowych i ich rodzinom. Pomoc płynąca do osób znajdujących się w trudnej sytuacji życiowej polega przede wszystkim na udzielaniu wsparcia zarówno medycznego jak i psychologicznego. Fundacja działa również na rzecz poszerzania świadomości społecznej w tym dzieci i młodzieży nt. istoty służby wojskowej naszych żołnierzy w różnych regionach świata. Wzajemna promocja jaką podjęli przedstawiciele WKD z Fundacją dała możliwość czynnego udziału Spółki w drodze do społecznego zrozumienia roli i zadań polskiego żołnierza służącego Ojczyźnie i w jej imieniu, w każdym zakątku świata.

W dniu 5.10.2022 r. podczas konkursu historycznego pt. „Od rycerstwa do współczesnych misji zagranicznych” WuKaDka została uhonorowana przez Fundację „Nikt Nie Zostaje” medalem pamiątkowym „Za zasługi we wspieraniu weteranów wojennych”. Medal z rąk Jadwigi Zakrzewskiej – Prezes Fundacji w imieniu Spółki odebrał Tomasz Tretter, Członek Zarządu WKD. W konkursie wzięły udział dzieci weteranów misji wojskowych poza granicami naszego kraju oraz dzieci z Warszawy i okolic. Celem wydarzenia była popularyzacja wiedzy na temat historii oręża polskiego wśród młodzieży oraz zwrócenie uwagi na kwestię bezpieczeństwa Polski w dobie współczesnych zagrożeń.



## WSPARCIE UCHODZCÓW Z UKRAINY

W wyniku agresji Rosji na Ukrainę Warszawska Kolej Dojazdowa sp. z o.o. nie pozostając obojętna na tę haniebną napaść zaangażowała się w pomoc uchodźcom z Ukrainy poprzez organizację zbiórek wśród pracowników potrzebnych rzeczy oraz zamieszczała na Facebooku informacje, przesyłane przez jednostki samorządów lokalnych odnośnie prowadzonych akcji pomocowych, zbiórek itp. w celu rozpropagowania inicjatyw wśród jak największej liczby osób. WKD przekazywała również gadzety dla dzieci do jednostek lokalnych samorządów m.in. bibliotek i szkół.

Ponadto Spółka jako jeden z pierwszych przewoźników kolejowych wprowadziła bezpłatne przejazdy dla obywateli Ukrainy od dnia 26.02.2022 r. do dnia 25.03.2022 r. Po tym okresie oferta skierowana do tej grupy pasażerów była kilkakrotnie modyfikowana. Ostatecznie dopiero od 1.07.2022 r. obywatele Ukrainy zobowiązani zostali do zakupu biletów na przejazdy pociągami WKD na zasadach ogólnych.

## KAMPANIA BOHATERON – WŁĄCZ HISTORIĘ

Warszawska Kolej Dojazdowa sp. z o.o. w okresie od 1.08.2022 r. do 30.11.2022 r. wspierała VII już edycję projektu BohaterON – włącz historię! Zachęcając do udziału w akcji Spółka przyłączyła się do oddania hołdu Powstańcom Warszawy za poświęcenie i odwagę w obronie naszej Ojczyzny oraz utrwalania w społeczeństwie pamięci o wydarzeniach tamtych lat. WKD od początków swojego istnienia (lata 20. XX wieku) była tworzona przez ludzi zaangażowanych w życie społeczne oraz walczących o wolną Polskę. Podczas działań wojennych Elektryczne Koleje Dojazdowe (od lat 50. XX WKD) były schronieniem dla wielu ukrywających się osób, na EKD działały także komórki ruchu oporu, które przetrwały broń, prowadziły akcje wywiadowcze i kontrwywiadowcze. Podczas akcji masowego wywożenia mieszkańców Warszawy w czasie Powstania Warszawskiego – z wykorzystaniem przez Niemców do tego celu pociągów EKD – do obozu przejściowego „Dulag 121” na terenie warsztatów kolejowych w Pruszkowie udało się ocalić sporą grupę osób, podstawiając na przystanku w Tworkach składy „manewrowe”.

Projekt BohaterON – włącz historię! to ogólnopolska kampania o tematyce historycznej mająca na celu upamiętnienie i uhonorowanie uczestników Powstania Warszawskiego oraz promocję historii Polski XX wieku. Przedsięwzięcie to ma edukować Polaków, bazując na historiach Powstańców, wzmacniać poczucie tożsamości narodowej, krzewić postawy patriotyczne oraz budować wrażliwość społeczną.

## WSPÓŁPRACA Z GRODZISKIM KLUBEM ŻEGLARSKIM „CZYSTY WIATR”

Warszawska Kolej Dojazdowa sp. z o.o. w ramach działań promocyjno-marketingowych już od kilku lat współpracuje z Grodziskim Klubem Żeglarskim „Czysty Wiatr”, który propaguje żeglarstwo turystyczne oraz upowszechnia wiedzę o ochronie środowiska naturalnego. W 2022 r. w związku z jubileuszem 95-lecia funkcjonowania linii kolejowej od Warszawy do Grodziska Mazowieckiego, wspólnie z GKŻ „Czysty Wiatr” zaplanowaliśmy kilka wydarzeń mających na celu rozpowszechnienie ale i uczczenie tej wyjątkowej rocznicy pośród naszych pasażerów i społeczności lokalnej.

Wśród wydarzeń, które miały za zadanie promowanie naszego jubileuszu w czerwcu odbyły się Regatki WuKaDki na stawach Walczewskiego w Grodzisku Mazowieckim a w lipcu odbył się rejs po Morzu Bałtyckim.



Natomiast we wrześniu, tj. w dniach 23-24.09.2022 r. na jeziorze Kisajno w okolicach Giżycka odbyły się regaty o puchar WuKaDki. Wśród urokliwej mazurskiej przyrody i pięknych jezior, w żeglarskich zmaganiach wzięło udział 26 załóg. Trzy drużyny żeglarskie reprezentowały WuKaDkę. Swoich przedstawicieli zgłosiły spółki kolejowe: Szybka Kolej Miejska w Warszawie – cztery załogi i Koleje Mazowieckie – jedną załogę, która oprócz pucharu za pierwsze miejsce zdobyła także Puchar Przechodni naszych regat. Załogi zgłosiły również m.in. Miasto Giżycko oraz gminy położone wzdłuż linii WKD: Milanówek, Michałowice, Podkowa Leśna.



Działania zrealizowane wspólnie z Grodziskim Klubem Żeglarskim „Czysty Wiatr” przyczyniły się do integracji lokalnej społeczności, aktywizowania dzieci i młodzieży oraz pracowników WKD. A promocja WuKaDki podczas wydarzeń organizowanych wspólnie z GKS „Czysty Wiatr”, skupiających osoby z okolic linii WKD i pracowników WKD – miłośników żeglarstwa, pozwala na zintegrowanie uczestników oraz rozwija umiejętności współdziałania w grupie. Poprzez współdziałanie z Grodziskim Klubem Żeglarskim, WKD może zapisać się w oczach lokalnych społeczności nie tylko jako przewoźnik, ale również firma, która angażuje się i uczestniczy w projektach rozwijających zainteresowania, propagujących sport oraz poszerzających świadomość o ochronie środowiska naturalnego.

## WSPÓŁPRACA Z UCZNIOWSKIM KLUBEM SPORTOWYM SPARTA

W ramach bardzo dobrej współpracy z Uczniowskim Klubem Sportowym SPARTA, do którego należy wielu utytułowanych zawodników, specjalizujących się w różnych dyscyplinach sportu, w sobotę 10.09.2022 r. na Stawach Walczewskiego odbył się Turniej Siatkówki Plażowej Mistrzów o puchar WKD, który wszystkim fanom tego spor-



tu dał wiele niezapomnianych wrażeń. Choć pogoda nie była najlepsza na rozgrywki na piasku, o puchar oraz nagrody ufundowane przez WuKaDkę rywalizowało 26 dwójek mieszanych. Rywalizacja była zacięta i niezwykle wyrównana. Spółka promowana była również poprzez zamieszczenie logo WuKaDki na koszulkach najmłodszych sportowców UKS SPARTA oraz na koszulkach siatkarki II Ligi Piłki Siatkowej Mężczyzn. A Wiewiórka Wukadka w sobotnie popołudnia kibicowała siatkarzom UKS SPARTA i rozdawała upominki licznie przybyłym na mecze miłośnikom siatkówki.

Wsparcie działalności Klubu wpisuje się w politykę Spółki, która chętnie angażuje się w rozwój lokalnych inicjatyw i promowanie aktywnego i zdrowego trybu życia lokalnej społeczności, w tym dzieci i młodzieży.





INNE WYDARZENIA

## PRZEJAZD TURYSTYCZNY NA LINII 512 Z PRUSZKOWA PKP DO KOMOROWA WKD

W dniu 10.04.2022 r. w godzinach ok. 12:15-13:15 na WuKaD-kowej linii kolejowej nr 512 z Pruszkowa PKP do Komorowa odbył się przejazd turystyczny składem spalinowym dwukabinowym MR/MRD, który obsługiwał regularne kursy z pasażerami w województwie kujawsko-pomorskim. Ten wyjątkowy gość zawitał na torach WKD linii nr 512 w ramach kolejowej wyprawy turystycznej zorganizowanej przez Stowarzyszenie Instytut Rozwoju i Promocji Kolei/Turystyka Kolejowa TurKol.pl. Na powitanie uczestników przejazdu spalinowym zespołem trakcyjnym serii MR/MRD przybyło wielu mieszkańców Pruszkowa, Komorowa oraz innych miejscowości aglomeracji warszawskiej, a także liczne grono miłośników kolei z całej Polski.



Przejazd turystyczny pojazdu spalinowego serii MR/MRD na linii kolejowej WKD nr 512 z Pruszkowa PKP do Komorowa realizowany był w ramach projektu pn. „Mazowsze 2022”. Pociąg w trakcie dwudniowego tournée, w dniach 9.04-10.04.2022 r., oprócz linii nr 512 z Pruszkowa PKP do Komorowa odwiedził wiele innych ciekawych odcinków sieci kolejowych, między innymi: Łowicz, Skierzwice, Tarczyn, Piławę, Tłuszcz, Warszawę Gdańską, Warszawę Główną (otwartą po wielu latach), Warszawę Wileńską. W trasie powrotnej odwiedzono Sierpc, Toruń Główny i Ciechocinek.



## SZKOLENIE "RÓŻNI PODRÓŻNI OBSŁUGA BEZ BARIER"

Warszawska Kolej Dojazdowa sp. z o.o. wsluchuje się w potrzeby osób z niepełnosprawnościami oraz osób o ograniczonej możliwości poruszania się.

Dotychczas Spółka podjęła już wiele inicjatyw i planuje kolejne działania, które mają za zadanie likwidację barier i zwiększenie komfortu podróży osobom z niepełnosprawnościami. Aby lepiej zrozumieć potrzeby osób z niepełnosprawnościami i ułatwić im podróż pracownicy WuKaDki wzięli udział w dwudniowym szkoleniu pt. „Różni podróżni” - obsługa bez barier!

Szkolenie zrealizowane zostało przez Polski Instytut Rozwoju na zlecenie Państwowego Funduszu Rehabilitacji Osób Niepełnosprawnych (PFRON). Prowadzący w profesjonalny sposób wprowadzili i pokazali pracownikom WKD świat osób z niepełnosprawnościami z innej perspektywy. Osobom pełnosprawnym często trudno zrozumieć niektóre zachowania osób z niepełnosprawnościami, prawidłowo ocenić sytuację i adekwatnie do niej zareagować. Nieznajomość sytuacji i potrzeb czy brak codziennego przebywania z osobą potrzebującą wsparcia często sprawia, że ludzie wręcz boją się udzielać pomocy. Dlatego podczas szkolenia „Różni podróżni” - obsługa bez barier! pracownicy WuKaDki uczyli się jak zrozumieć i znaleźć odpowiednie ścieżki komunikacji z osobami z niepełnosprawnościami - rozpoczynając od części praktycznej, na teoretycznej kończąc.



*Przełamujemy bariery!*



Załoga WKD została przeszkolona z zakresu obsługi osób o szczególnych potrzebach oraz osób z niepełnosprawnościami.

...a wszystko to w ramach szkolenia **różni podróżni - obsługa bez barier**



## DELEGACJA Z GRUZJI Z WIZYTĄ W WKD

Warszawska Kolej Dojazdowa sp. z o.o. w czerwcu 2022 r. gościła w swojej siedzibie delegację administracji gruzińskiej oraz przedstawicieli projektu twinningowego GE18 ENI TR 04 19 „Support to approximation of Georgian legal and institutional framework to the Union Acquis in the field of railway transport” (tzw. wsparcie w zakresie zbliżenia ustawodawstwa gruzińskiego i wzmocnienia potencjału instytucjonalnego w tym kraju do dorobku prawnego Unii w dziedzinie transportu kolejowego). Wizyta odbyła się w ramach Działania 3.1.9. „Funkcjonowanie zarządcy infrastruktury kolejowej i przedsiębiorstw kolejowych w Polsce – wizyta studyjna” oraz Działania 3.1.7. „Gruzińscy specjaliści zaangażowani w programy stażowe w polskich instytucjach kolejowych”. Projekt nadzorowany był przez Ministerstwo Infrastruktury RP i zakładał unowocześnienie gruzińskiego ustawodawstwa w obszarze transportu kolejowego – w formule partnerskiej współpracy pomiędzy instytucjami publicznymi z krajów dawcy i biorcy pomocy. W skład delegacji weszli przedstawiciele Ministerstwa Gospodarki i Zrównoważonego Rozwoju Gruzji oraz przedstawiciele kolei gruzińskich.



W siedzibie WKD przedstawiciele delegacji z Gruzji mieli okazję zapoznać się ze specyfiką działalności Spółki jako zarządcy infrastruktury kolejowej oraz przewoźnika kolejowego. Przedstawiono historię przedsiębiorstwa, proces przekształceń własnościowych w ramach szerszego ujęcia reformy polskiej kolei, charakter aktualnej działalności, zrealizowane i planowane inwestycje oraz udział zewnętrznych programów pomocowych w procesie modernizacji spółki. Podkreślono, iż WKD jest jedną z kilkunastu spółek samorządowych w Polsce, które realizują zadania w kolejowym transporcie pasażerskim. Pozostaje jedyną spółką samorządową będącą równocześnie przewoźnikiem i zarządcą infrastruktury, prowadzącym przewozy na całkowicie wyodrębnionej linii kolejowej, niezależnej od sieci narodowego zarządcy infrastruktury. Następnie członkowie delegacji z Gruzji zwiedzili zaplecze przeglądowo-naprawcze służące do utrzymania taboru kolejowego i aktualnie eksploatowane typy taboru. Na zakończenie wizyty zapoznali się z historycznymi

aspektami działalności przedsiębiorstwa, tj. z ekspozycją Izby Tradycji EKD/WKD oraz zabytkowymi wagonami ulokowanymi w odrestaurowanej części przedwojennej hali przeglądowej.



## PODNIESIENIE KAPITAŁU ZAKŁADOWEGO

Zarząd Województwa Mazowieckiego na posiedzeniu w dniu 8.11.2022 r. podjął uchwałę w sprawie wyrażenia zgody na wniesienie wkładu niepieniężnego i objęcie nowych udziałów w spółce Warszawska Kolej Dojazdowa. Wniesiony przez Województwo Mazowieckie wkład niepieniężny o wartości 164.877.000,00 zł umożliwił podwyższenie kapitału zakładowego WKD z dotychczasowej kwoty 124.019.500,00 zł do kwoty 288.896.500,00 zł – poprzez utworzenie 329.754 nowych równych i niepodzielnych udziałów o wartości nominalnej po 500,00 zł każdy. Po podwyższeniu kapitał zakładowy dzielił się na 577.793 udziały.

Tym samym wszystkie nowoutworzone udziały objęte zostały przez jednego z dotychczasowych współników, tj. Województwo Mazowieckie z siedzibą w Warszawie i pokryte aportem w postaci prawa użytkowania wieczystego określonych nieruchomości gruntowych położonych w poszczególnych jednostkach administracyjnych wzdłuż linii WKD oraz prawa własności posadowionych na tych nieruchomościach gruntowych budynków, budowli i urządzeń, stanowiących infrastrukturę kolejową.



Po podjęciu uchwały przedstawiciele Województwa Mazowieckiego złożyli oświadczenie w formie aktu notarialnego o objęciu nowych udziałów w podwyższonym kapitale zakładowym spółki WKD. W imieniu Województwa Mazowieckiego podpisy złożyli: Adam Struzik - Marszałek Województwa Mazowieckiego oraz Rafał Rajkowski - Wicemarszałek Województwa Mazowieckiego. Ze strony Warszawskiej Kolei Dojazdowej dokumenty podpisali: Michał Panfil - Prezes Zarządu WKD, Dyrektor Generalny oraz Jolanta Dałek - Członek Zarządu, Dyrektor ds. Ekonomiczno-Finansowych.

### ŚWIĘTO KOLEJARZA FEDERACJI ZWIĄZKÓW ZAWODOWYCH KOLEJARZY Z UDZIAŁEM WKD

Warszawska Kolej Dojazdowa sp. z o.o. pod koniec listopada 2022 r. uczestniczyła w uroczystej Gali z okazji obchodów Święta Kolejarza, zorganizowanej przez Federację Związków Zawodowych Kolejarzy. Gala odbyła się z udziałem przedstawicieli najwyższych władz państwowych oraz instytucji państwowych, w tym m.in. Kancelarii Prezydenta Rzeczypospolitej Polskiej, Ministerstwa Infrastruktury oraz Urzędu Transportu Kolejowego. Federacja Związków Zawodowych Kolejarzy jest jednym z najważniejszych reprezentantów środowiska kolejarskiego, szczytującym się ponad stuletnią tradycją. Zrzeszając pracowników wielu branż i spółek stanowi największą organizację związkową na kolei, o znaczącej sile głosu, bardzo dużym autorytecie oraz ogromnym i wszechstronnym doświadczeniu.

WKD podczas uroczystości reprezentował Pan Michał Panfil – Prezes Zarządu, Dyrektor Generalny, który wszystkim zgromadzonym miał okazję przekazać życzenia jak największej satysfakcji i radości w pełnieniu zaszczytnej służby oraz kontynuowania budowy pozytywnego wizerunku kolei stawiającej na rozwój, bezpieczeństwo, nowoczesność oraz przyjazne podejście do pasażera.



Ponadto w imieniu własnym, jak również wszystkich pracowników i organizacji związanych z Warszawską Koleją Dojazdową, życzył dalszej owocnej pracy także na rzecz pracowników spółek kolejowych. Zwrócił się również z prośbą o przyjęcie wyrazów uznania za trud i codzienną pracę, jaką każdego dnia podejmują w ramach pełnionej służby zatrudnieni na wielu stanowiskach pracy Polscy Kolejarze, dbając o bezpieczeństwo własne, przewożonych pasażerów i towarów oraz wszystkich uczestników ruchu – życząc, aby kluczowe wartości przyświecające kolejarskiej misji, tj. profesjonalizm, odpowiedzialność oraz dbałość o bezpieczeństwo towarzyszyły im nieustannie i były źródłem pełnej satysfakcji z efektów pracy.

### AUDYT NADZORU SYSTEMU ZARZĄDZANIA JAKOŚCIĄ WKD ZA 2022 ROK

System zarządzania jakością ISO 9001:2015 został poddany audytowi nadzoru, który przeprowadzono na przełomie listopada i grudnia 2022 r. W trakcie audytu nie wykazano żadnych nieprawidłowości w dokumentacji systemowej obowiązującej w spółce, potwierdzono spełnienie wymagań normy oraz skuteczność funkcjonującego systemu zarządzania jakością. W związku z powyższym Warszawska Kolej Dojazdowa sp. z o.o. została zarekomendowana Komitetowi Technicznemu CSQ do utrzymania certyfikatu na zgodność z normą ISO 9001:2015 w 2023 r.

Audyt nadzoru został przeprowadzony w dniach 30.11-1.12.2022 r. Zakresem zarządzania jakością według wymagań normy ISO 9001:2015 objęto zagadnienie pn.: PLANOWANIE I REALIZACJA USŁUG PRZEWOZÓW PASAŻERSKICH AGLOMERACYJNYCH. Podstawowe cele, jakie zostały postawione do zrealizowania w ramach audytu obejmowały:

1. Ocenę zgodności Systemu Zarządzania z wymaganiami normy, jak również zdolności do zapewnienia zgodności z wszelkimi dodatkowymi mającymi zastosowanie wymaganiami, zarówno obowiązkowymi, jak również wynikającymi z umów.

2. Ocenę skuteczności Systemu Zarządzania, celem zapewnienia, że organizacja jest zdolna do osiągnięcia zdefiniowanych celów.
3. Identyfikację potencjalnych obszarów do doskonalenia Systemu Zarządzania.

**MARSZAŁEK WOJEWÓDZTWA MAZOWIECKIEGO**  
ul. Jagiellońska 26, 03-719 Warszawa

Warszawa, 20 grudnia 2022 roku

**Pan Michał Pasyl**  
Przewodniczący Zarządu Warszawskiej Kłob Dziejowej sp. z o.o.

Szanowny Panie,

przyję Państwa zaproszenie skierowane do udziału w konkursie Fundacji „Niké Na Zastępie”.

Drogi Panie za zasługi we wspieraniu weteranów - żołnierzy Wojska Polskiego, którzy zostali ranni lub pokrzywdzeni w wyniku wojny lub przez granicami Rzeczypospolitej Polskiej oraz rodzin żołnierzy, którzy zginęli w trakcie wykonywania takich zadań. To niezwykle ważne działania dla dobra Miłośnicy i całego kraju.

Cieszę się, że jako władca przez Zarząd Warszawskiej Kłob Dziejowej umożliwi przyczynić się Pan do rozwoju współpracy ze środowiskami weteranów służyących w Fundacji „Niké Na Zastępie”. Niezwykle cenne było fakt, że nam możliwości współdziałania z osobami, które wspierają organizację służyć weteranów Wojska Polskiego, od których możemy uczyć się wiele do uczynić przyniesienia w służbie i pracy ma znaczenie dla ludzi.

Dziękuję Panu za odwołanie i zasługi dla Miłośnicy, przesyłam Panu moje najserdeczniejsze pozdrowienia. Proszę przynieść moje serdeczne podziękowania, życzenia zdrowia i wszelkiej pomyślności oraz dalszej owocnej działalności na rzecz weteranów i ich rodzin.

Z wyrazami szacunku  
*Patrycja Skowron*

PODZIĘKOWANIA ZE SZTABU WOŚP Z MILANÓWKI

**30 LAT NAŁ SZTAB WOŚP**

**DZIĘKUJEMY ZA POMOC W ORGANIZACJI FINAŁU!**

**ZARZĄD GŁÓWNY WKD**

W imieniu Sztabu Wielkiej Orkiestry Świątecznej Pomocy serdecznie dziękuję za okazane serce i pomoc, czyli wspólne granie na rzecz dzieci podczas XXX Finału WOŚP w Milanówku.

Z harcerskim pozdrowieniem  
**CZUWAJ**  
*Dariusz Kopec*  
Szef Sztabu Dariusz Kopec

**SZTAB 30. FINAŁU WOŚP**  
*30 lat razem!*

**GRAMY JUŻ 30 LAT** **30** **PRZEJRZY NA OCZY**

**Podkowa Leśna psia Podkowa**  
**Tu w lesie często kundle się chowa**  
**I szczeka, szczeka na byle człeka**  
**A człek uciecha**

Marysia Wróblewska lat 7  
Niniejsza absolwentka naszej szkoły

**Podkowa Leśna**  
3 VI 2023

**PODZIĘKOWANIE DLA WKD**

Podkowińskie Liceum Ogólnokształcące nr 60 serdecznie dziękuję za wsparcie Naszej XXVIII Wystawy Psów Kochanych.

Serdecznie pozdrawiamy:  
Uczniowie, Dyrekcja i Pedagogzy PLO nr 60

**PODKOWIAŃSKIE LICEUM OGÓLNOKSZTAŁCĄCE nr 60**

PODZIĘKOWANIA OD KOMITETU ORGANIZACYJNEGO KAMPANII „BOHATERON”

**BOHATERON**

**PODZIĘKOWANIE**

Komitet Organizacyjny kampanii BohaterON - w imieniu i w imieniu  
składu podziękowania

*Warszawskiej Kolei Dojazdowej*

W imieniu i w imieniu Komitetu Organizacyjnego kampanii BohaterON - w imieniu i w imieniu  
składu podziękowania

W imieniu i w imieniu Komitetu Organizacyjnego kampanii BohaterON - w imieniu i w imieniu  
składu podziękowania

W imieniu i w imieniu Komitetu Organizacyjnego kampanii BohaterON - w imieniu i w imieniu  
składu podziękowania

*Kopiecki*  
Agencja Kultura i Organizacja  
Kampanii BohaterON - w imieniu i w imieniu

Warszawa 2022 r.

