



RAPORT ROCZNY 2016
ANNUAL REPORT





RAPORT ROCZNY 2016
ANNUAL REPORT



Szanowni Państwo,

Rok 2016 był dla Warszawskiej Kolei Dojazdowej rokiem szczególnym. To czas, w którym w WKD zakończyła się pewna epoka i Spółka wkroczyła w nowy etap rozwoju. To także rok obchodów 15-lecia działalności WKD.

Pod koniec maja odbył się ostatni przejazd i pożegnanie pojazdów starego typu serii EN94, które po 44-letniej służbie zostały wycofane z ruchu pasażerskiego. Zostało także zmienione napięcie zasilania w sieci trakcyjnej z 600V do 3000V prądu stałego. Ze strony Spółki przedsięwzięcie to wymagało czasu na przygotowania oraz przeprowadzenie niezbędnych prób i pomiarów. Doceniam to, że WKD dołożyła wszelkich starań, żeby sama operacja związana z przelączeniem napięcia została zrealizowana sprawnie i przede wszystkim bez utrudnień dla pasażerów.

Ponadto po przelączeniu napięcia, na początku czerwca, oficjalnie powitany został elektryczny zespół trakcyjny najnowszej generacji EN100-01. Rozpoczęto również eksploatację trzech pojazdów serii EN100 w regularnym ruchu pasażerskim. W sierpniu został dostarczony ostatni z ezt serii EN100, co oznaczało zakończenie trwającego od 2004 r. procesu wymiany taboru WKD, w którym rozpoczęto eksploatację pierwszego nowoczesnego pociągu zakupionego przez samorząd Mazowsza dla Spółki. Dziś z dumą mogę stwierdzić, że WKD jest przewoźnikiem, który posiada wyłącznie nowoczesny tabor gwarantujący pasażerom najwyższy komfort podróżowania. Podnosi on znacząco poziom oferty przewozowej przede wszystkim dla mieszkańców sześciu gmin oraz trzech dzielnic Warszawy, przez które przebiega linia WKD i wzmacnia rolę Spółki jako dobrej alternatywy dla innych środków transportu. Zakup nowych pojazdów mógł zostać zrealizowany dzięki staraniom WKD o dodatkowe środki finansowe. Przypomnę, że na zakup 14 szt. pojazdów serii EN97 otrzymaliśmy wsparcie pieniężne z Europejskiego Funduszu Rozwoju Regionalnego, a zakup kolejnych 6 szt. pojazdów serii EN100 realizowany był w ramach projektu nr KIK/22 współfinansowa-

nego przez Szwajcarię ze szwajcarskiego programu współpracy z nowymi krajami członkowskimi Unii Europejskiej. Inną inwestycją współfinansowaną ze środków szwajcarskich i zrealizowaną w 2016 r. była modernizacja zabudowy urządzeń samoczynnej sygnalizacji na ośmiu przejazdach kolejowych na szlaku Komorów – Grodzisk Mazowiecki Radońska. Przejazdy te zostały wyposażone w nowoczesny, a zarazem nowatorski – pierwszy w kraju, system ostrzegania, gdzie oprócz sygnalizatorów świetlnych zostały zamontowane elektroniczne tablice, na których w czasie zbliżania się pociągu do przejazdu kolejowego wyświetla się komunikat „UWAGA POCIĄG”.

Podobnie jak w 2015 r. dużym wyzwaniem dla Spółki były prowadzone modernizacje linii kolejowej. W ciągu 6 miesięcy Spółka zmodernizowała ponad 25 km torowiska. Dzięki tym pracom poprawione zostały warunki bezpieczeństwa oraz komfort jazdy. Cieszy mnie, że wykonane remonty torów i zakończona wymiana taboru pozwoliły na znaczące modyfikacje w rozkładzie jazdy pociągów – wprowadzenie kilkunastu dodatkowych połączeń w rozkładzie obowiązującym od połowy grudnia zeszłego roku. Zmiany te oczekiwane były z niecierpliwością przez pasażerów. Z informacji, jakie do mnie docierają, wynika, że kolejne, nowe połączenia w rozkładzie będą wdrażane przez Spółkę na przestrzeni 2017 r.

Wszystkie te ważne wydarzenia zbiegły się z rocznicą 15-lecia samodzielnej działalności gospodarczej WKD jako spółki z ograniczoną odpowiedzialnością, początkowo w ramach struktur grupy PKP, a następnie jako podmiotu w całości należącego do jednostek samorządu terytorialnego.

W ciągu tych 15 lat WKD zmieniła się nie do poznania – stawiając na dynamiczny rozwój i dostrzegając szansę w pozyskaniu na inwestycje środków unijnych z RPO WM 2007-2013 oraz szwajcarsko-polskiego programu współpracy. Dzięki prowadzonym sukcesywnie na przestrzeni lat działaniom na rzecz modernizacji infrastruktury i wymiany taboru Spółka stworzyła wygodne, bezpieczne i komfortowe warunki podróżowania dla mieszkańców zachodniego Mazowsza.

Chciałbym podziękować Radzie Nadzorczej, Zarządowi oraz wszystkim pracownikom Spółki za solidną pracę włożoną w realizację planów inwestycyjnych oraz rozwój „wukadki”. Bez Państwa – osiągnięcia i sukces we wdrażaniu nowych technologii i rozwiązań nie byłyby możliwe. Biletomaty, możliwość zakupu biletów przez komórkę, funkcjonalna strona internetowa, dynamiczny System Informacji Pasażerskiej i Monitoringu, nowe pojazdy, modernizację linii kolejowej – to tylko przykłady tych działań. Państwa zaangażowanie przyczyniło się do tego, że WKD stała się przewoźnikiem nowoczesnym, przyjaznym dla pasażera – przewoźnikiem na miarę XXI wieku.

Życzę Warszawskiej Kolei Dojazdowej kontynuacji działań podjętych na rzecz rozwoju i zapewniam, że samorząd województwa mazowieckiego – jako większościowy właściciel, będzie o Spółkę dbał i w dalszym ciągu inwestował, żeby w najbliższej przyszłości WKD stała się autorem wielu innowacyjnych projektów.

Adam Struzik

Marszałek Województwa Mazowieckiego

Dear Madam or Sir,

The year 2016 was the unusual year for the Warsaw Commuter Rail. That was the year during which the Warsaw Commuter Rail put an end to the former era and entered the new developmental stage. That was also the year of the 15th anniversary of the business inception of the Warsaw Commuter Rail.

In May-end the last run and farewell ceremony and withdrawal of the obsolete railway vehicles series EN94 took place after they had been put into service for 44 years. The traction voltage was switched from 600V into 3000V to operate on direct current. That undertaking required from the Company to take time to prepare and conduct indispensable tests and measurements. I appreciate the Warsaw Commuter Rail for effective switching into the target traction voltage, which did not cause any disturbance to passengers.

Furthermore, after the traction voltage switching, in the beginning of June the newest generation electric multiple unit EN100-01 was officially put into service. Three railway vehicles series EN100 were also launched for the regular passenger transport purposes. In August the last electric multiple unit series EN100 was successfully delivered, which meant the completion of the process of replacing the Warsaw Commuter Rail's rolling stock that had been continued since 2004 when the first innovative train acquired by the Regional Government of the Masovian Region for the Company's purposes was put into service. Today I am proud to state that the Warsaw Commuter Rail is the carrier that operates exclusively modern rolling stock guaranteeing the top travelling comfort for passengers. It improves the quality of train services first of all for the residents of six municipalities and three districts in Warsaw which the Warsaw Commuter Rail's railroad tracks cross, and it reinforces the Company's role as a good alternative to other means of transport. The acquisition of the new railway vehicles was feasible thanks to the Warsaw Commuter Rail's effort to raise additional funds. I shall remind that the acquisition of 14 units of the railway vehicles series EN97 was co-financed with the financial support from the European Regional Development Fund and the acquisition of the subsequent 6 units of railway vehicles series EN100 was effected within the framework of the Project no KIK/22 co-financed by Swiss under the Swiss Programme of Cooperation with the enlarged European Union. The modernisation of the installation of the automatic signalling devices at eight railway junctions along the railway route Komorów – Grodzisk Mazowiecki Radońska was still another project co-financed by the Swiss contribution funds, to be completed in 2016. Those junctions were equipped with the innovative and modern - for the first time in Poland - warning system that is comprised of not only signalling lights but also electronic displays that show the warning message „BEWARE OF TRAINS” when a train is approaching.

Alike in 2015 the Company faced a huge challenge of the modernisation of the railway line. Within 6 months the Company successfully modernised more than 25 km of the railroad tracks. In effect the travelling comfort and safety was improved. I am pleased with the completed repair of

railroad tracks and replacement of the rolling stock, which has allowed to modify the train service timetable and to add several new service connections in December last year. Those modifications were expected impatiently by passengers. According to the information that I have received, subsequent new service connections will be available and put on the train service timetable by the Company in 2017.

All those important events coincided with the 15th anniversary of inception of sole business operations of Warsaw Commuter Rail Limited Liability Company - at the beginning as a subsidiary within the Polish Railway Capital Group and later as a company affiliated to the municipalities.

Within 15 years the Warsaw Commuter Rail has changed beyond recognition - having bet on the high growth rate and taking the opportunity of raising European funds within the framework of the Regional Operational Programme for the Masovian Voivodeship 2007-2013 and the Swiss and Poland Cooperation Programme. In effect of the successive projects undertaken throughout the years in order to modernise the infrastructure and replace the rolling stock, the Company has provided for comfortable, safe, and convenient travelling conditions for the residents of the western part of the Masovian Region.

I would like to express my gratitude to the Supervisory Board, Management Board and all the staff members of the Company for their contribution to the implementation of the investment plans and the development of „wukadka”. If it were not for You All - the achievements and success in implementation of innovative technologies would have never been plausible. Ticket vending machines, the possibility to buy tickets via a mobile phone, the functional website, the Passenger Information and Monitoring System, new railway vehicles, modernisations of the railway lines - these are just the examples of those undertakings. Your commitment has contributed to the achievement of the Warsaw Commuter Rail to have become the modern passenger-friendly carrier - the carrier of the 21st Century.

May the Warsaw Commuter Rail continue the undertaken projects for the benefit of the development and I assure that the Masovian Regional Government - as the major stockholder - shall look after the Company and shall invest in order for the Warsaw Commuter Rail to become the author of numerous innovative projects in the nearest future.

Adam Struzik

Marshal of the Masovian Voivodeship



Szanowni Państwo,

Warszawska Kolej Dojazdowa to spółka z historią. Warto przypomnieć, że pierwszy pociąg wyjechał na tory w grudniu 1927 r., a budowa linii zaczęła się w Komorowie. Już wtedy stawiano na jakość i nowoczesne rozwiązania techniczne. Wagony silnikowe sprowadzano z Anglii, a automatyczną sygnalizację świetlną ze Szwecji. W okresie powojennym linię wciąż modernizowano poprzez budowę nowych stacji, zmianę układów torowych, wymianę taboru na elektryczny. Jedną z większych i ważnych dla podróżnych inwestycji było wprowadzenie toru bezстыkowego, ułożonego na podkładach betonowych. Od 2001 r. WKD sp. z o.o. skrupulatnie realizuje swoje cele w zakresie bezpieczeństwa, zwiększania komfortu jazdy oraz wydajności.

Obecnie WKD to nowoczesny tabor kolejowy, miliony pasażerów na trasie Warszawa Śródmieście WKD – Grodzisk Mazowiecki Radońska z rozwidleniem w Podkowie Leśnej do Milanówka. Dodatkowo oferujemy usługi na najwyższym poziomie, dbając o punktualność i estetykę przystanków.

Rozkład jazdy w minionym sezonie obronił swoje mocne strony. WKD słynie z dobrej częstotliwości w godzinach szczytu oraz stałych godzin odjazdów. Z naszych usług skorzystało prawie 6,9 mln pasażerów.

Rok 2016 był kontynuacją wytyczonych celów, a więc był rokiem kolejnych inwestycji podnoszących komfort podróżowania. Sprostaliśmy tak dużemu wyzwaniu, jakim była całkowita

wymiana taboru. Zaś od maja 2016 r. sieć trakcyjna zasilana jest prądem stałym o napięciu 3kV. Zmiana napięcia na linii WKD spowodowała, że wykorzystujemy tabor najnowszej generacji więc podróży będą jeździć szybciej i krócej na danych odcinkach linii kolejowej.

Dzięki podjętej współpracy ze stroną szwajcarską, spółka WKD mogła realizować projekt, opiewający na 146 mln zł, dotyczący rozwoju systemu publicznego transportu pasażerskiego w aglomeracji warszawskiej poprzez zwiększenie wydajności, niezawodności i bezpieczeństwa Warszawskiej Kolei Dojazdowej. W ramach tej inwestycji, w minionym roku między innymi kupiliśmy sześć nowych elektrycznych zespołów trakcyjnych, a także wdrożyliśmy System Informacji Pasażerskiej i Monitoringu. Udało nam się także przeprowadzić prace naprawcze torowisk na najbardziej obciążonych odcinkach linii o łącznej długości 25 km pomiędzy Warszawą, Komorowem, Podkowie Leśną i Milanówkiem.

Do roku 2022 na wszystkich 45 peronach zainstalujemy nowe wiaty przystankowe, oświetlenie i wygradzenia. Te działania podniosą komfort podróżnych oczekujących na przejazd.

Od dawna także współpracujemy z lokalnymi samorządami w zakresie zapewnienia bezpieczeństwa oraz w zakresie utrzymywania porządku na przystankach.

Pod koniec maja 2016 r., po 44 latach pożegnaliśmy pojazdy serii EN94. To było sentymentalne rozstanie, a ostatni kurs cieszył się imponującą frekwencją na całej trasie przejazdu z Warszawy do Grodziska Mazowieckiego.

Obok dużych inwestycji, WKD to także spółka dbająca o kulturę bezpieczeństwa transportu kolejowego. Z pełną odpowiedzialnością podpisaliśmy „Deklarację w sprawie rozwoju kultury bezpieczeństwa transportu kolejowego”. Będziemy przestrzegać zobowiązania dotyczącego traktowania bezpieczeństwa systemu kolejowego jako priorytetu oraz analizowania i wyciągania wniosków z wypadków, a także zdarzeń, które mogą do nich doprowadzić.

Na koniec dodam, że za wybitne zasługi oraz całokształt działalności na rzecz Województwa Mazowieckiego, Spółka WKD otrzymała od Marszałka Adama Struzika Medal Pamiątkowy „Pro Masovia”. To szczególne wyróżnienie zbiegło się w czasie z 15 rocznicą rozpoczęcia samodzielnej działalności gospodarczej przez WKD.

Wszystkim, którzy wybierają kolej, życzę pełnej satysfakcji z podróży i polecam zakochać się w WKD.

Mariusz Frankowski

Przewodniczący Rady Nadzorczej WKD sp. z o.o.

Dear Madam or Sir,

The Warsaw Commuter Rail is the company with history. It bears noting that the first train set out on the railroad track in December 1927 and the construction of the railway line was commenced in Komorów. It was already then that quality and technological advancement were prioritised. Engine-driven railway carriages were imported from England and the automatic signalling devices – from Sweden. After the war the railway line was still being modernised by means of erecting new railway stations, changing the railroad tracks, replacing the rolling stock with electric ones. Implementation of the jointless railroad track laid on concrete railway sleepers was one of the major investments enjoyed by travellers. Since 2001 Warsaw Commuter Rail Limited Liability Company has been consistently achieving the targets of travelling safety and comfort as well as reliability.

The Warsaw Commuter Rail currently means the modern rolling stock, millions of passengers on the railway route Warszawa Śródmieście WKD – Grodzisk Mazowiecki Radońska and the junction of Podkowa Leśna and Milanówek. We additionally offer top quality services, being concerned about punctuality and aesthetics of passenger halts.

The train service timetable proved its strengths last season. The Warsaw Commuter Rail has made its name for good frequency of services at peak hours as well as regular train departure times. Approximately 6,9 million of passengers have travelled by the Warsaw Commuter Rail.

In 2016 the objectives were striven for to the extent of subsequent investments aiming at improvement of travelling comfort. We met the challenge of overall replacement of the rolling stock. Since May 2016 the traction voltage has been 3kV. The traction voltage that has been switched for the Warsaw Commuter Rail has allowed us to operate the newest generation rolling stock, which for travellers means faster and shorter travel along the target sections of the railway line.

Due to the co-operation undertaken with the Swiss Party, the Warsaw Commuter Rail Company was able to implement the Project valued at PLN 146 million for the purpose of the development of public passenger transport system in Warsaw Metropolitan Area through improvement of efficiency, reliability and safety of the Warsaw Commuter Rail. Within the framework of that Project, we most of all acquired six new multiple electric units and implemented the Passenger Information and Monitoring System. We succeeded in repairing the railroad tracks of 25 km in total

length between Warszawa, Komorów, Podkowa Leśna and Milanówek, along which the traffic volume was the highest. By 2022 all of 45 platforms are intended to be equipped with new passenger halt shelters, lighting and isolation facilities. Those undertakings will improve travelling comfort.

For long we have been co-operating with local municipalities in order to ensure safety and public order at passenger halts.

In May-end 2016, after 44 years we bid farewell to the railway vehicles series EN94. That was a sentimental farewell, and the last run was impressively popular on the whole railway route long from Warszawa to Grodzisk Mazowiecki.

Side by side with major projects, the Warsaw Commuter Rail is also the Company taking care of safety culture of the railway transport. Acting fully responsible we signed „Declaration on development of safety culture in railway transport”. We shall abide by the commitment to prioritise the railway transport safety and analyse as well as conclude from accidents and events that may cause them.

Finally I would like to state that Marshal Adam Struzik awarded the Warsaw Commuter Rail Company for remarkable achievements and the whole business operations run for the benefit of the Masovian Voivodeship by conferring „Pro Masovia” Commemorative Medal upon the Company. That is a special honour that was concurrent with the 15th anniversary of the business inception of the Warsaw Commuter Rail.

To all those who choose the railway transport, I wish joyous travel and recommend to fall in love with the Warsaw Commuter Rail.

Mariusz Frankowski

*Chairperson of the Supervisory Board
of Warsaw Commuter Rail Limited Liability Company*



Szanowni Państwo!

Rok 2016, to zarówno w ocenie Pana Marszałka Adama Struzika, jak i mojej to rok niewątpliwie szczególny. Tak też będzie oceniany zapewne w przyszłości przez wszystkich zgłębiających historię WKD. Ale proszę mi wierzyć, ta „szczególność” nie wzięta się znikąd. Złożyły się na nią działania w kilku poprzednich latach, plany, a następnie żmudna, wymagająca pełnego zaangażowania i racjonalnych decyzji praca wielu pracowników WKD. Krok po kroku zbliżaliśmy się do finalnego roku 2016 i moim zdaniem jest co najmniej kilka powodów, by nazywać go rokiem „szczególnym”. Pozwolę sobie przedstawić te najważniejsze, a Państwu pozostawię ocenę, czy nazwa „szczególny” jest uzasadniona.

Oto one:

- 1. Całkowita wymiana taboru połączona z wycofaniem z eksploatacji taboru serii EN94, eksploatowanego od 1972 roku. Ten nowy, to zupełnie inna generacja, nowoczesny niskopodłogowy, przyjazny pasażerom, klimatyzowany, z nowoczesnym systemem zawieszenia i napędu.*
- 2. Zmiana napięcia w sieci trakcyjnej z 600 V na 3 kV, co pozwoliło wyeliminować w sposób znaczący straty energii przesyłanej, wdrożyć system odzysku energii podczas hamowania, ograniczyć spadki napięcia w sieci trakcyjnej, wyłączyć z eksploatacji cztery podstacje trakcyjne i wreszcie wyeliminować ryzyko wystąpienia tzw. zwarć niewyłączalnych, zagrażających bezpieczeństwu pasażerów.*
- 3. Zabudowa systemu informacji dynamicznej i przy okazji monitoringu wszystkich stacji i przystanków, co w połączeniu z tzw. przyciskiem SOS w sposób znaczący podniosło bezpieczeństwo w rejonie przystanków.*
- 4. Remont torów na odcinku od Warszawy do Komorowa. Tu co prawda ostatni odcinek pozostał do wykonania w roku 2017, ale zasadnicza część została zrealizowana do końca ub. roku. Oczywiście poza wymienionymi zostało zrealizowane wiele innych, mniejszych inwestycji i remontów, ale szczególnie wymiana taboru i zmiana napięcia będą tymi najbardziej zapamiętanymi. Warto przy okazji podkreślić, że mimo realizacji tak ważnych inwestycji, udało się utrzymać pierwsze miejsce wśród przewoźników kolejowych w statystyce punktualności, prowadzonej przez Urząd Transportu Kolejowego.*

Szanowni Państwo!

Informując Państwa o tym wszystkim mam świadomość, jak wiele pozostało jeszcze do zrobienia, tym bardziej, że przecież konkurencja oraz oczekiwania pasażerów wymuszają ciągłe doskonalenie oferty, poprawę komfortu, nowe udogodnienia dla podróżnych, poprawę punktualności i niezawodności. To zadania, które Spółka będzie realizować w kolejnych latach, a zaangażowanie pracowników i kierownictwa, daje pewność ich realizacji.

Mając też na uwadze moje plany związane z emeryturą, po przepracowaniu 45 lat pracy, mam satysfakcję, że zostawiam spółkę w dobrej kondycji finansowej i przekazuję ją w dobre ręce moich następców.

Grzegorz Dymecki
Prezes Zarządu

Dear Madam or Sir!

The year 2016 was undoubtedly unusual in my opinion and in the opinion of Mr Marshal Adam Struzik. This opinion will certainly be shared by all those studying the history of the Warsaw Commuter Rail in the future. And believe me that „unusualness“ has not appeared out of nowhere. It results from the projects that had been undertaken in the previous years, plans, that were followed by the arduous work performed by a number of the Warsaw Commuter Rail staff members who had spared no effort and rational decisions. We were step-by-step approaching the final year 2016 and in my opinion there are at least a couple of reasons for considering that year to be „unusual“. Let me present the most significant ones that will allow You to assess whether the adjective „unusual“ is well-reasoned.

Here they are:

- 1. The overall replacement of the rolling stock accompanied by the withdrawal of the rolling stock series EN94 that had been operational since 1972. That is a new generation rolling stock, low-floor, passenger-friendly, air-conditioned, with innovative suspension and propulsion system.*
- 2. Switching the traction voltage from 600V into 3 kV has allowed to substantially prevent energy loss, implement the braking energy recovery system, limit traction voltage drops, withdraw four traction voltage sub-stations, and finally and successfully mitigate the risk of the so called electrical faults that cause safety hazards to passengers.*
- 3. The implementation of the passenger information and monitoring system for all the railway stations and passenger halts, which - in combination with the so called SOS button - has significantly improved the safety in the area of the passenger halts.*
- 4. Repairs of the railroad tracks in the section from Warszawa to Komorów. The last section of the railroad track has been left to be completed in 2017, indeed but the bulk of works was completed by the end of the last year.*

Obviously, a number of other minor investments and repairs were completed apart from those mentioned above but the replacement of the rolling stock and the traction voltage switching will be those most memorable ones. It bears noting that notwithstanding the implementation of such major projects, it has been successful to be ranked top - by the Rail Authority Office - among the railway carriers in terms of punctuality of train services.

Dear Madam or Sir!

Publicising all that I am aware how much more needs to be done the so more as the competition in the market and expectation of passengers are the driving force for sparing no effort to improve the offer, travelling comfort, passenger travel amenities, punctuality and reliability. Those are the tasks that the Company intends to undertake in the coming years and the staff members' and top managers' commitment will ensure successful completion of them.

Taking into consideration my intention to retire after having worked for 45 years, I am satisfied to leave the Company that enjoys the sound financial standing, which I leave in good hands of my successors.

Grzegorz Dymecki
Chief Executive Officer

Spis treści

I.

O spółce Warszawska Kolej Dojazdowa
About Warsaw Commuter Rail



II.

Działalność handlowa
Commerce



III.

Infrastruktura i tabor
Infrastructure and Rolling Stock



IV.

Zatrudnienie
Employment



V.

Promocja i reklama
Publicity and Advertisement





VI.

Finanse
Finance



VII.

Inwestycje
Investments



VIII.

Inne wydarzenia
Miscellaneous



EN100-01a

newag

39WE-001a

EN100-01a

EN100-01a

01-00113



Warszawa
Kolej Dojazdowa

Miejsce siedzących 124

2

(2xMH) A P R E K EP

-2.0m-



I.

O spółce Warszawska Kolej Dojazdowa

About Warsaw Commuter Rail

Warszawska Kolej Dojazdowa sp. z o.o. z siedzibą w Grodzisku Mazowieckim została utworzona w dniu 22.12.2000 r. jako Spółka ze 100% udziałem PKP S.A. w kapitale zakładowym (do 13.08.2008 r. nazwa spółki brzmiała „PKP Warszawska Kolej Dojazdowa” sp. z o.o.). Działalność gospodarczą WKD rozpoczęła 01.07.2001 r. Był to pierwszy etap przekształceń własnościowych.

Wkrótce po przejęciu WKD przez PKP S.A. został ogłoszony przetarg na sprzedaż Spółki, który wygrało Konsorcjum Samorządowe. W skład Konsorcjum wchodziły: Samorząd Województwa Mazowieckiego, Urząd Miasta Stolecznego Warszawy (ostatecznie zrezygnował z objęcia swoich udziałów), Miasto Pruszków, Gmina Grodzisk Mazowiecki, Gmina Brwinów, Gmina Milanówek, Miasto Podkowa Leśna oraz Gmina Michałowice.

W dniu 27.09.2007 r. WKD stała się własnością samorządów lokalnych.

Kapitał zakładowy

W dniu 20.06.2016 r. przedstawiciele Zarządu Województwa Mazowieckiego podpisali uchwałę w sprawie wyrażenia zgody na wniesienie wkładu niepieniężnego i objęcie nowych udziałów w spółce Warszawska Kolej Dojazdowa sp. z o.o., co oznacza istotny wzrost wysokości kapitału zakładowego WKD.

Umowa przeniesienia prawa użytkowania wieczystego gruntu wraz z własnością budynków i urządzeń oraz umowa przeniesienia prawa własności Dep. A nr 5769/16 dotyczyła objęcia w imieniu Województwa Mazowieckiego 132 457 nowych udziałów o łącznej wartości 66 228 500 zł. Wszystkie nowo objęte udziały jako wkład niepieniężny zostały wniesione w ramach podwyższenia kapitału zakładowego Spółki do wysokości 124 019 500 zł - w postaci prawa użytkowania wieczystego nieruchomości wraz z prawem własności budynków, budowli i urządzeń posadowionych na tych nieruchomościach, stanowiących działki gruntu zlokalizowane na terenie powiatów: pruszkowskiego i grodziskiego, przez obręb których przebiega część linii kolejowej nr 47 Warszawa Śródmieście WKD – Grodzisk Mazowiecki Radońska oraz część linii kolejowej nr 48 Podkowa Leśna Główna – Milanówek Grudów.

Nieruchomości, budynki oraz budowle objęte aportem stanowią wyłącznie nieruchomości infrastrukturalne, przeznaczone w całości do obsługi linii WKD.

W związku z powyższym kapitał zakładowy Spółki na dzień 31.12.2016 r. wynosił 124 019 500 zł.

Warsaw Commuter Rail Limited Liability Company with its principal office in Grodzisk Mazowiecki was set up on 22nd of December 2000 as the Company in 100% owned by PKP S.A. [Polish National Railways Joint-stock Company] (until 13th of August 2008 the Company operated under the name „PKP Warszawska Kolej Dojazdowa” sp. z o.o. [Polish National Railways Warsaw Commuter Rail Limited Liability Company]). The business operations of the Warsaw Commuter Rail were commenced on 1st of July 2001. That was the first stage of ownership transformations.

Soon after the Warsaw Commuter Rail had been taken over by PKP S.A., the Company was put up for sale. The Municipal Syndicate submitted the best quotation bid. The Municipal Syndicate members were: the Masovian Voivodeship, the Municipality of Warsaw Capital City (that ultimately withdrew from the Syndicate to subscribe the Company's shares), the Town of Pruszków, the Municipality of Gmina Grodzisk Mazowiecki, the Municipality of Brwinów, the Municipality of Milanówek, the Town of Podkowa Leśna and the Municipality of Michałowice.

On 27th of September 2007 the Warsaw Commuter Rail was acquired by the local municipalities.

Paid-in Capital

On 20th of June 2016 the representative officers of the Regional Government of the Masovian Voivodeship enforced the resolution on approval of the contribution in-kind and subscription for new shares in Warsaw Commuter Rail Ltd, which accounts for substantial increases in the paid-in capital of the WCR.

Agreement for the transfer of the right of perpetual usufruct of land together with the ownership of buildings and equipment and the transfer of ownership Dep. A No 5769/16 regarding the subscription in the name and on behalf of the Masovian Voivodeship for 132 457 new shares of the aggregate value of PLN 66 228 500.

All of the newly subscribed shares were contributed in-kind for the purpose of increasing the paid-in capital of the Company up to the value of PLN 124 019 500 - in the form of the real estate perpetual usufruct right along with the property right pertaining to buildings, structures, machinery and equipment located in the said real property constituting land lots located in the area of the districts: pruszkowski and grodzisk, the circuit of which is crossed by a section of the railway line no 47 Warszawa Śródmieście WKD – Grodzisk Mazowiecki Radońska as well as a section of the railway line no 48 Podkowa Leśna Główna – Milanówek Grudów.

The real estate, building and structures as contributed in-kind constitute the infrastructure exclusively assigned for the support of the train services along the railway lines operated by the WCR.

As of December-end 2016 the Company's paid-in capital consequently amounted to PLN 124 019 500.



Kapitał dzieli się na 115 582 udziały o wartości 500 zł każdy, a struktura własnościowa przedstawia się następująco:

The paid-in capital is divided into 115 582 shares of the value of PLN 500 each, and the shareholders are as follows:

Wyszczególnienie Specification	Wartość udziałów (w zł) Value of Shares (in PLN)	Wielkość udziałów (w szt.) Number of Shares	Udział w % Percentage Share %
Województwo Mazowieckie Masovian Voivodeship	121 267 500	242 535	97,78
Miasto Pruszków Town of Pruszków	849 500	1 699	0,69
Gmina Grodzisk Mazowiecki Municipality of Grodzisk Mazowiecki	608 000	1 216	0,49
Gmina Brwinów Municipality of Brwinów	600 000	1 200	0,48
Gmina Milanówek Municipality of Milanówek	347 500	695	0,28
Miasto Podkowa Leśna Town of Podkowa Leśna	247 000	494	0,20
Gmina Michałowice Municipality of Michałowice	100 000	200	0,08
Ogółem Total	124 019 500	248 039	100

Przedmiotem podstawowej działalności Warszawskiej Kolei Dojazdowej sp. z o.o. jest:

1. organizowanie przewozów pasażerskich na linii WKD według opracowanego rozkładu jazdy pociągów, na trasie Warszawa Śródmieście WKD – Grodzisk Mazowiecki Radońska z odgałęzieniem w Podkowie Leśnej do Milanówka
2. zarządzanie infrastrukturą, na której organizowane są przewozy.

WKD prowadzi działalność w oparciu o uzyskane licencje i świadectwa zgodnie z obowiązującymi w tym zakresie przepisami.

Posiadane licencje:

1. Licencja nr WPO/043/2004 na wykonanie przewozów kolejowych osób - przyznana na czas nieokreślony,
2. Licencja nr WPR/042/2004 na wykonanie przewozów kolejowych rzeczy - przyznana na czas nieokreślony.

Business of Warsaw Commuter Rail Limited Liability Company is operated to the extent of:

1. passenger carrier services rendered on the railway lines of the Warsaw Commuter Rail in accordance with the train services timetable on the railway route Warszawa Śródmieście WKD – Grodzisk Mazowiecki Radońska, including the railway line from Podkowa Leśna to Milanówek
2. administration of the infrastructure that is operated in the course of the passenger carrier services.

The Warsaw Commuter Rail runs business operations on the grounds of the licences and approvals obtained in conformity with the binding law and related regulations.

Licences held:

1. The Licence no WPO/043/2004 for passenger rail carrier services - awarded for unlimited period of time,
2. The Licence no WPR/042/2004 for commodity rail carrier services - awarded for unlimited period of time.

Świadectwa bezpieczeństwa:

1. Świadectwo nr 236/PK/16 dla przewoźnika kolejowego w zakresie bezpiecznego wykonywania przewozów kolejowych oraz bezpiecznej eksploatacji pojazdów kolejowych,
2. Świadectwo nr 256/ZI/16 dla zarządcy infrastruktury kolejowej w zakresie właściwego utrzymania infrastruktury kolejowej oraz bezpiecznego prowadzenia ruchu kolejowego oraz świadectwa dopuszczenia do eksploatacji pojazdów kolejowych.

Misją Spółki jest świadczenie usług przewozowych na linii WKD na najwyższym poziomie, spełniającym oczekiwania klientów, a więc szybki, komfortowy i bezpieczny przewóz pasażerów.

Cele działalności Spółki można scharakteryzować następująco:

Celem podstawowym i nadrzędnym jest rozwój systemu publicznego transportu zbiorowego w aglomeracji warszawskiej poprzez poprawę dostępności i jakości usług w zakresie kolejowych przewozów pasażerskich.

Cele dodatkowe (społeczno-gospodarcze) planowane do osiągnięcia:

1. Wzrost dostępu do podstawowych usług oferowanych przez Spółkę dla podróżnych, szczególnie dla osób niepełnosprawnych i wykluczonych
2. Lepsze wykorzystanie przepustowości linii kolejowej (skrócenie czasu podróży)
3. Poprawa bezpieczeństwa ruchu
4. Osiągnięcie atrakcyjniejszej częstotliwości kursowania pociągów
5. Wzrost konkurencyjności obszarów zlokalizowanych wzdłuż linii WKD
6. Zahamowanie spadku liczby użytkowników transportu kolejowego
7. Wdrożenie nowoczesnych technologii obsługi podróżnych i informacji o ruchu
8. Wzrost równowagi środowiskowej (oszczędności z tytułu mniejszego zanieczyszczenia środowiska)

Safety Approval Certificates:

1. Safety Approval Certificate no 236/PK/16 for the rail carrier to render safe rail carrier services and safe railway vehicles operations,
2. Safety Approval Certificate no 256/ZI/16 for the railway infrastructure operator to maintain the railway infra-structure and safe railway traffic and approval certificates to operate railway vehicles.

The Company's Mission is to render carrier services on the railway lines of the Warsaw Commuter Rail, that are of top quality, meet the passengers' expectations, namely efficient, comfortable, and safe passenger carrier services.

The Company's business objectives are as follows:

The strategic objective is to develop the public transport system in Warsaw Metropolitan Area through improvement of accessibility and quality of the passenger rail carrier services.


Immediate objectives (social and economic objectives) intended to be achieved:

1. Improvement of accessibility of carrier services offered by the Company to travellers, especially the disabled and excluded people
2. Improvement of capacity and efficiency of the railway line (shorter travel time)
3. Improvement of traffic safety
4. Improvement of attractiveness of train services frequency
5. Improvement of competitiveness of areas located along the railway lines operated by the Warsaw Commuter Rail
6. Curbing the decline in the number of rail carrier services users
7. Implementation of innovative technologies for passenger support services and traffic information system
8. Improvement of environmental balance (savings from reduction of environmental pollution)


Zarząd Management Board



Grzegorz Dymecki
Prezes Zarządu
Chief Executive Officer



Jolanta Dątek
Członek Zarządu,
Dyrektor ds. Ekonomiczno - Finansowych
Management Board Member,
Director for Economic
and Financial Management.



Michał Panfil
Członek Zarządu,
Dyrektor ds. Handlowych
Management Board Member,
Commercial Director

Rada Nadzorcza Supervisory Board



Mariusz Frankowski

Przewodniczący Rady Nadzorczej, przedstawiciel Województwa Mazowieckiego
Chairperson of the Supervisory Board, representative officer of the Masovian Voivodeship



Małgorzata Więckowska

Członek Rady Nadzorczej, przedstawiciel Województwa Mazowieckiego
Member of the Supervisory Board, representative officer of the Masovian Voivodeship



Andrzej Kamasa

Członek Rady Nadzorczej, przedstawiciel Województwa Mazowieckiego
Member of the Supervisory Board, representative officer of the Masovian Voivodeship



Grzegorz Benedykciński

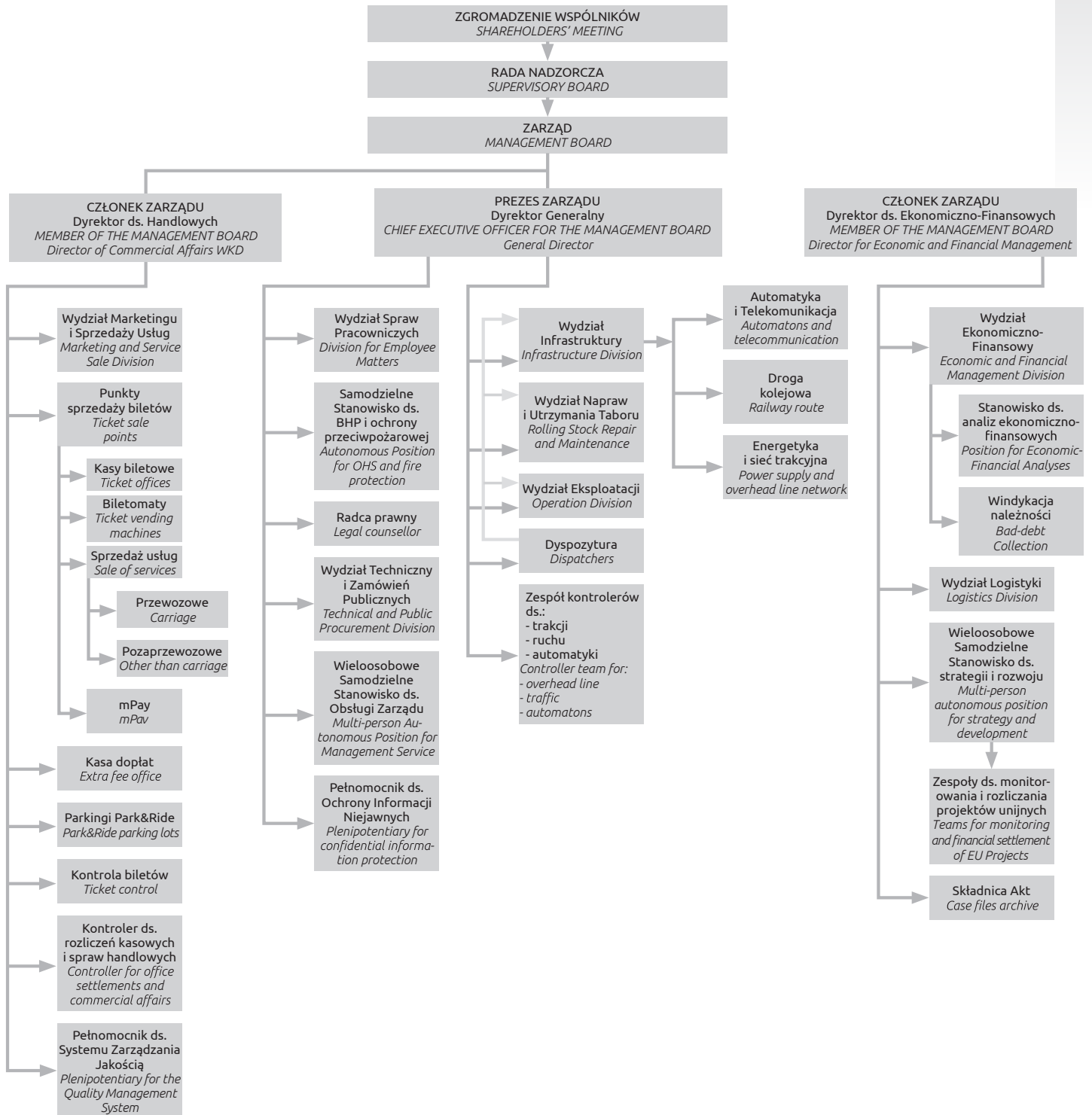
Członek Rady Nadzorczej, przedstawiciel władz samorządowych
Member of the Supervisory Board, representative officer of the municipal government



Edward Sobolewski

Członek Rady Nadzorczej, przedstawiciel pracowników
Member of the Supervisory Board, representative officer of the municipal government

SCHEMAT ORGANIZACYJNY ORGANISATIONAL CHART



Nie dotykać
przewodów trakcyjnych!
Zagrożenie dla życia!





Działalność handlowa
Commerce

Oferta przewozowa

Warszawska Kolej Dojazdowa sp. z o.o. realizuje przewozy odbywające się na podstawie biletów WKD oraz w ramach umów podpisanych z podmiotami zewnętrznymi.

Sprzedż biletów prowadzona jest przez 8 kas agencyjnych pełnozakresowych, 10 punktów sprzedażi agencyjnych (sklepy, kioski), 30 automatów biletowych, których właścicielem jest Mennica Polska S.A. oraz za pośrednictwem telefonów komórkowych.

Automaty biletowe umożliwiają zakup wszystkich rodzajów biletów jednorazowych i okresowych według taryfy WKD, za pośrednictwem płatności gotówkowych lub bezgotówkowych – w tym płatniczych kart zbliżeniowych. Na przystankach zlokalizowanych w obrębie obszaru obowiązywania oferty „Wspólny bilet ZTM-KM -WKD” możliwy jest również zakup wybranych biletów ZTM.

Wychodząc naprzeciw oczekiwaniom podróżnych oraz podążając za nowymi technologiami, od dnia 14.09.2016 r. w automatach biletowych zainstalowanych na stacjach/przystankach osobowych WKD, wprowadzona została nowa możliwość płatności za zakup biletu. Obok płatności gotówką i kartą dostępna jest również płatność mobilna BLIK tj. płatność za pomocą aplikacji na telefonie komórkowym.

Punkt obsługi reklamacji biletów zakupionych w automatach biletowych WKD znajduje się w Warszawie, na stacji metro Świętokrzyska - pawilon 1000E, tel. 22 656 41 00, cok@strefa.waw.pl. Punkt czynny jest od poniedziałku do piątku w godz. 8:00-18:00.

Bilety WKD

W ofercie Spółki znajdują się następujące rodzaje biletów:

jednorazowe (w tym abonamentowe i miejskie), w trzech strefach czasowych:

- I strefa – do 19 minut od momentu skasowania wg rozkładowego czasu jazdy pociągów,
- II strefa – do 38 minut od momentu skasowania wg rozkładowego czasu jazdy pociągów,
- III strefa – powyżej 38 minut od momentu skasowania wg rozkładowego czasu jazdy pociągów.

okresowe, w pięciu strefach kilometrowych, podzielonych co 5 km z wyjątkiem ostatniej wyższej od 21 do 33 km.

Ww. bilety dostępne są wg taryfy normalnej oraz wg ulg ustawowych i handlowych.

Oferty w ramach kształtowania polityki taryfowej WKD

Bilet miejski

Bilet miejski uprawnia do jednorazowego przejazdu linią WKD w tzw. „strefie miejskiej” znajdującej się w obrębie miast:

- Grodzisk Mazowiecki - ograniczonej stacjami: Grodzisk Maz. Radońska – Grodzisk Maz. Okrężna
- Podkowa Leśna - ograniczonej stacjami: Podkowa Leśna Zachodnia – Podkowa Leśna Wschodnia

Opłata za bilet miejski wynosi 2,00 zł.

Bilet abonamentowy

Bilet uprawnia do 6 przejazdów w danej strefie, za które przewoźnik pobiera opłatę wg taryfy normalnej, stanowiącą równowartość ceny za 5 przejazdów w danej relacji.

Public Transport Services

Warsaw Commuter Rail Limited Liability Company performs carrier services on the basis of the Warsaw Commuter Rail tickets and within the framework of contracts or agreements.

Tickets are sold by 8 ticket agencies, 10 points of ticket sales (shops, kiosks), 30 ticket vending machines, of which Mennica Polska S.A. [State Mint Joint-stock company] is an owner and via mobile phones.

Ticket vending machines offer all kinds of single fare tickets and travelcards as per the charge tariffs of the Warsaw Commuter Rail, via cash payment and cashless payments – including contact payment cards. At passenger halts located in the area of the „Integrated Ticket ZTM-KM-WKD”, ZTM tickets are also offered for sale.

In order to address the commuters' needs and requirements as well as advanced technologies efficiently, on 14th of September 2016 the new rail ticket payment method was implemented in the ticket vending machines mounted at railway stations/passenger halts of the WCR. Since then Apart from cash payments and payments made by cards, the BLIK mobile payments have been available too, which has meant payments made by means of mobile phone applications.

The refund claim office for the ticket vending machines of the Warsaw Commuter Rail is found in Warsaw at the underground station Świętokrzyska - the pavilion 1000E, tel. 22 656 41 00, cok@strefa.waw.pl. The office is open from Monday till Friday from 8:00 till 18:00.

Warsaw Commuter Rail Tickets

The Company offers the following kinds of tickets:

Single Fare Tickets (including Commuter Tickets and Single Fare City Tickets), Depending on the Zone, a ticket is valid for:

- Zone 1 – up to 19 minutes following validation of a ticket on a train travelling in accordance with the train services timetable,
- Zone 2 – up to 38 minutes following validation of a ticket on a train travelling in accordance with the train services timetable,
- Zone 3 – for more than 38 minutes following validation of a ticket on a train travelling in accordance with the train services timetable,

Travelcards for five kilometre-based zones of every 5 km, except for the last one - from 21 km till 33 km.

The aforementioned tickets are available as standard tickets and discount tickets (mandatory and commercial discounts).

The Tariff Policy of the Warsaw Commuter Rail comes forward with

Single Fare City Tickets

Single Fare City Ticket entitles to one journey within the so called “city zone” in the following cities:

- Grodzisk Mazowiecki – the zone delimited by the stations: Grodzisk Maz. Radońska – Grodzisk Maz. Okrężna
 - Podkowa Leśna – the zone delimited by the stations: Podkowa Leśna Zachodnia – Podkowa Leśna Wschodnia
- CITY TICKETS are available at the price of PLN 2.00

Commuter Ticket

A commuter ticket entitles to six rides within a specific Zone, for which the train service provider imposes charges on a passenger according to the standard tariff, in the amount equivalent to the price for five journeys within the same route.



Podkowa Leśna Główna		18:23
18:31	1 Warszawa Śródmieście WKD	7 min
18:31	2 Grodzisk Mazowiecki Radomska	7 min
19:07	1 Warszawa Śródmieście WKD	43 min
19:07	2 Grodzisk Mazowiecki Radomska	43 min
nikowanie pomiędzy pociągami dla kierunku Wa		



Przejazdy dla seniorów

Oferta skierowana jest do osób, które ukończyły 60 lat. Adresat oferty może zakupić bilet jednorazowy lub okresowy z ulgą 50%. Przejazdy na podstawie wymienionych biletów ulgowych mogą odbywać się w dni robocze, od poniedziałku do piątku, od godz. 9:00 do ostatniego pociągu przewidzianego w rozkładzie jazdy oraz w soboty, niedziele i święta (przez 24 godz.). Ulgę 50% stosuje się na podstawie dokumentu stwierdzającego wiek seniora.

Przejazdy rodzinne

Oferta obowiązuje podczas ferii zimowych i wakacji letnich, w okresach ustalonych każdorazowo przez przewoźnika. Z ww. przejazdów może korzystać osoba dorosła odbywająca przejazd z dzieckiem, które nie ukończyło 16 roku życia. Osoba ta może wówczas wykupić dla siebie i dla dziecka jednorazowe bilety wg taryfy ulgowej 50%, albo bilet jednorazowy wg taryfy ulgowej 50% dla siebie i bilet jednorazowy dla dziecka zgodnie z przysługującą mu ulgą ustawową lub handlową.

Płać komórką za bilet WKD

Za pośrednictwem telefonu komórkowego w systemie mPay, możliwy jest zakup biletów wg taryfy normalnej, ulgi handlowej 50% oraz ulg ustawowych: 37%, 49%, 51%, 78%, 93%, 95%.

Park & Ride - zaparkuj i przesiądź się do pociągu WKD

Oferta skierowana jest do podróżnych, którzy chcą pozostawić samochód w pobliżu stacji WKD oraz przesiąść się do pociągu w celu kontynuowania podróży.

Obecnie Spółka posiada dwa dozorowane parkingi w Komorowie i Pruszkowie oraz dwa parkingi niedozorowane zlokalizowane przy przystankach: Grodzisk Mazowiecki Okrężna i Grodzisk Mazowiecki Piaskowa.

Oferty w ramach umów i porozumień podpisanych przez Warszawską Kolej Dojazdową sp. z o.o. z podmiotami zewnętrznymi**Umowa z Zarządem Transportu Miejskiego ws. honorowana, na odcinku Warszawa Śródmieście WKD – Opacz, następujących biletów ZTM:**

- biletu okresowego 30 – i 90 – dniowego zakodowanego na Warszawskiej Karcie Miejskiej (oraz Elektronicznej Legitymacji Studenckiej),
- biletu dobowego,
- biletu weekendowego,
- biletu weekendowego grupowego,
- biletu seniora, dla osób, które ukończyły 65 rok życia,
- imienny dla dziecka z rodziny posiadającej troje dzieci (rodzinny)

oraz uprawnień do bezpłatnych i ulgowych przejazdów na podstawie stosownych Uchwał Rady Miasta Stołecznego Warszawy.

Ww. oferta obowiązuje pod nazwą „Wspólny bilet ZTM-KM-WKD”.

Rides for Senior Citizens

The offer is tailored for people who have turned 60. Such a person can buy a single fare ticket or a period travelcard at a discount of 50% and does not need to purchase an identity card. Any document corroborating the age of this person entitles to enjoy 50% discount. The discount is available in the WCR trains, on working days from 9.00 a.m. and on Saturdays, Sundays and on holidays round the clock. Further information can be obtained in the ticket offices.

Family Rides

The offer is valid during winter and summer holidays, and every time within the periods specified by the train service provider. Family rides are available for an adult with a child at the age up to 16 years old. Such a person may purchase two single fare tickets at a discount of 50% or a single fare ticket for oneself and a ticket for a child at a commercial discount or statutory allowance that a child is entitled to.

Payment for the Warsaw Commuter Rail ticket via a mobile phone

One may pay for a standard ticket and 50% commercial discount ticket as well as tickets at mandatory discounts at 37%, 49%, 51%, 78%, 93%, 95% via a mobile phone within the framework of the mPay system.

Park & Ride on the Warsaw Commuter Rail

The service offer is tailored for the travellers who wish to leave their cars in the vicinity of the WCR station and change to the train in order to continue their journey.

Presently, the company operates two attended car parks in Komorów and Pruszków and three unattended car parks situated by the stopovers: Grodzisk Mazowiecki Okrężna, Grodzisk Mazowiecki Piaskowa.

Carrier rail services offered within the framework of the contracts and agreements concluded by Warsaw Commuter Rail Limited Liability Company**Under the Agreement with the Municipal Transport Administration, the following municipal transport tickets are valid for the rides on the Warsaw Commuter Rail along its section from Warszawa Śródmieście WKD – Opacz:**

- period 30-day and 90-day tickets encoded in the Warsaw City Card (as well as on the Electronic Student Identification Card),
- daily (24-hour) tickets,
- weekend tickets,
- weekend group tickets,
- senior citizen tickets,
- A child ticket in the family of three children,

as well as the entitlements to the free and discount rides in conformity with the relevant resolutions of the Warsaw City Council.

The aforementioned fare tickets are available as „Integrated Ticket ZTM-KM-WKD”.

Porozumienie z „Kolejami Mazowieckimi – KM” sp. z o.o. dotyczące wzajemnego honorowania biletów okresowych w relacjach: Warszawa Śródmieście / Ochota / Zachodnia – Pruszków / Milanówek / Grodzisk Mazowiecki oraz w każdym przypadku w sytuacjach awaryjnych.

W ramach porozumienia przewóz rzeczy, rowerów i zwierząt odbywa się na zasadach określonych w regulaminie przewozu spółki, której środkiem transportu dokonywany jest przewóz.

Powyższe oferty zostały wprowadzone w celu umożliwienia podróżnym swobodną podróż wybranym, stosownie do potrzeb środkiem komunikacji, bez potrzeby zakupu biletu u każdego z przewoźników.

Porozumienie z Państwowym Zespołem Ludowym Pieśni i Tańca „Mazowsze” oraz z Mazowieckim Teatrem Muzycznym im. Jana Kiepury

Oferta – Wukadką z biletem „Mazowsza” i biletom „Mazowieckiego Teatru Muzycznego im. J. Kiepury”- bilety na przedstawienie organizowane przez „Mazowsze” w sali widowiskowej „Matecznik Mazowsze” w Otrębusach oraz Mazowiecki Teatr Muzyczny w Warszawie uprawniają do bezpłatnego przejazdu pociągiem WKD na koncert/spektakl z miejsca zamieszkania do Otrębus (w przypadku „Mazowsza”) albo do Warszawy (w przypadku MTM) i z powrotem. Promocja ważna jest na dwie godziny przed i po przedstawieniu. Na podstawie biletu na koncert/spektakl można odbyć podróż pociągiem WKD jeden raz tam i jeden raz z powrotem. (W 2017 r. porozumienie z MTM nie zostało przedłużone).

Rozkład Jazdy Pociągów

Rozkład jazdy pociągów (r.j.p.) obowiązujący w 2016 r. został wprowadzony w dniu 13.12.2015 r. Rozkład ten zapewniał analogicznie jak w roku poprzednim:

- 147 pociągów w dni robocze oraz
- 80 pociągów w soboty, niedziele i święta.

Rozkład jazdy na sezon 2015/2016 zachował swoje mocne strony:

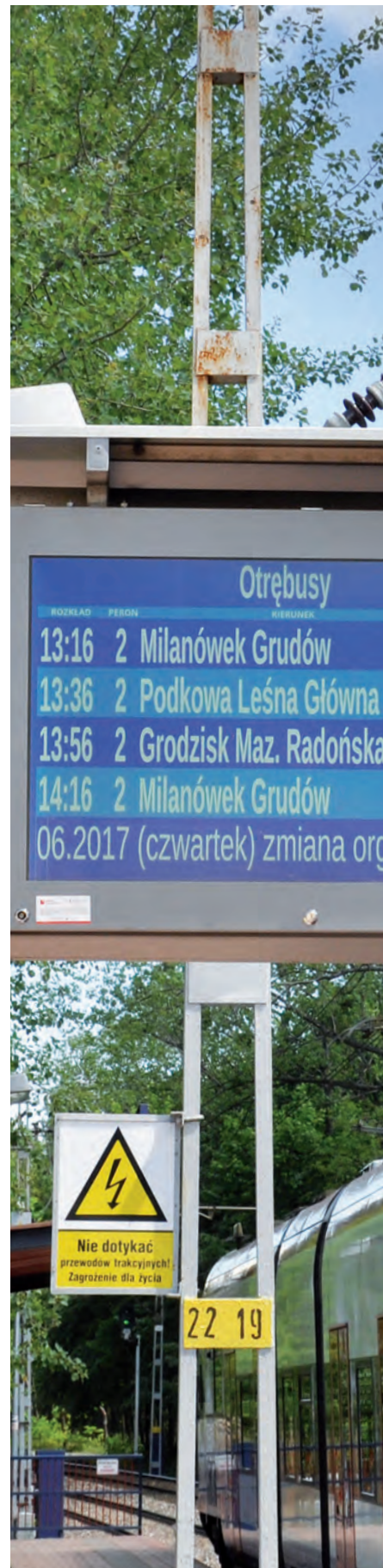
- **dobrą częstotliwość w godzinach szczytu** oraz
- **stałe godziny odjazdów**

Ze względu na przeprowadzane w 2016 r. modernizacje:

- toru nr 2 linii kolejowej nr 47 na szlaku Warszawa Śródmieście WKD – Komorów, w terminie 01.07. – 31.08.2016 r. oraz
- toru nr 1 linii kolejowej 47 na szlaku Komorów – Podkowa Leśna Główna i toru 1M linii kolejowej 48 na szlaku Podkowa Leśna Główna – Milanówek Grudów, w terminie 15.09. – 31.10.2016 r.

obowiązywał specjalny rozkład jazdy pociągów WKD, który zmniejszył ofertę przewozową w ww. okresie. W celu zminimalizowania utrudnień związanych z prowadzonymi modernizacjami torów specjalny rozkład jazdy został opracowany w taki sposób, aby pociągi były skomunikowane ze środkami komunikacji publicznej oraz dodatkowo zapewniona została autobusowa komunikacja zastępcza. Ponadto wychodząc naprzeciw oczekiwaniom pasażerów zostały przygotowane bezpłatne kieszonkowe rozkłady jazdy pociągów i autobusowej komunikacji zastępczej. Materiały te dostępne były w kasach biletowych WKD i w pociągach.

Pierwsze większe modyfikacje r.j.p. zostaną wprowadzone w rozkładzie na sezon 2016/2017.





Agreement with the Masovian Railway Limited Liability Company [MAZOWIECKIE KOLEJE – KM Sp. z o.o.]

Warsaw Commuter Railway Ltd kindly advises that the agreement between the WCR and KM companies has been entered into for the period travelcard mutual acceptance procedures for the following railway routes: Warszawa Śródmieście / Ochota / Zachodnia – Pruszków / Milanówek / Grodzisk Mazowiecki and in emergency cases.

Within the framework of that agreement, the commodity, bike, animal carrier services are rendered in conformity with the carrier services regulations enforced in the Company that provides for the specific carrier services.

The aforementioned ticket offers have been tailored to the needs and requirements of commuters or travellers who travel by means of transport at their discretion with no need to buy tickets from each of the carriers separately.

On the Warsaw Commuter Rail train with the tickets for the concert of „Mazowsze”

The offer – On the Warsaw Commuter Rail train with the tickets for the concert of „Mazowsze” along with the entrance ticket to the „Masovian Musical Theatre named after J. Kiepura”- the entrance tickets for the performance staged by „Mazowsze” at „Matecznik Mazowsze” Hall in Otrębusy and the Masovian Musical Theatre in Warszawa entitle travellers or commuters to enjoy a free ride on trains operated by the Warsaw Commuter Rail, heading to a concert/theatre performance in Otrębusy (in the case of „Mazowsze”) or Warszawa (in the case of the Musical Theatre) and the return trip. That entitlement is valid two hours before and after the event. The entrance ticket for a concert/theatre entitles to one free return trip by a train operated by the Warsaw Commuter Rail. (In 2017 the Agreement with the Masovian Musical Theatre was not concluded).

Train Services Timetable

The 2016 Train Services Timetable took effect on 13th of December 2015. That Train Services Timetable followed the previous year’s timetable to provide for:

- **147** trains on working days and
- **80** trains on Saturdays, Sundays, and holidays

The timetable that took effect in 2015/2016 kept proving its strengths:

- **good frequency of train services at peak hours and**
- **regular train service hours**

Due to the repair works conducted in 2016:

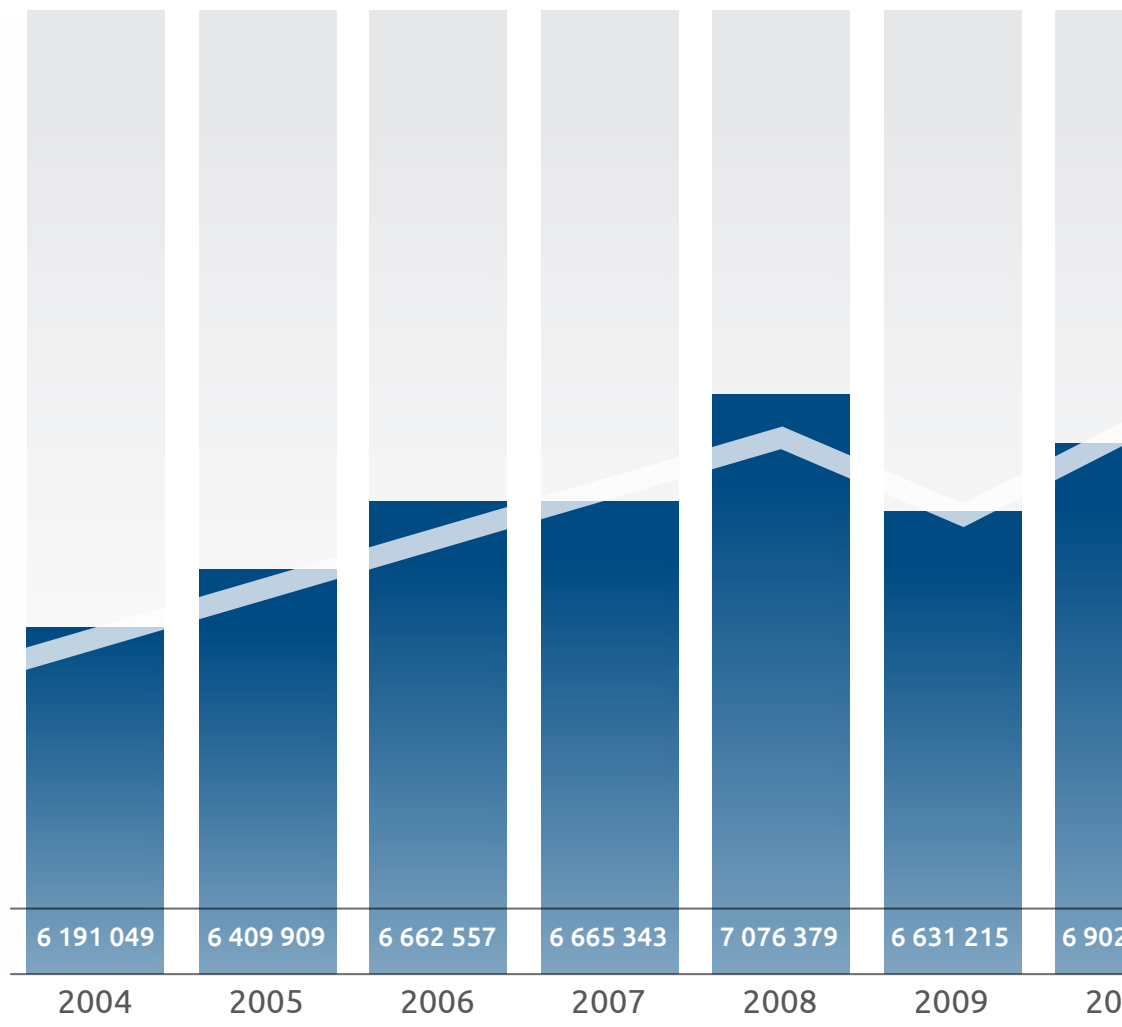
- the railroad track no 2 for the railway line no 47 along the railway route Warszawa Śródmieście WKD – Komorów within the period from 1st of July 2016 until 31st of August 2016 and
- the railroad track no 1 for the railway line no 47 along the railway route Komorów – Podkowa Leśna Główna as well as the railroad track 1M for the railway line no 48 along the railway route Podkowa Leśna Główna – Milanówek Grudów within the period from 15th of September 2016 until 31st of October 2016,

the Interim Train Services Timetable for the Warsaw Commuter Rail reduced the train services in the aforementioned period. In order to mitigate the adverse impact of the railroad track repair works, the Interim Train Services Timetable was designed in such a way as to link trains with other means of public transport and the substitute bus services were additionally provided. Furthermore, free-of-charge pocket train and bus services timetables were distributed in order to address the travellers’ and commuters’ needs and requirements efficiently. Those pocket timetables were available at the ticket offices and on trains operated by the Warsaw Commuter Rail.

The Train Services Timetable will be changed for the first time for the 2016/2017 season.

Liczba przewiezionych pasażerów

W 2016 r. Warszawska Kolej Dojazdowa sp. z o.o. przewiozła 6 886 835 pasażerów, tj. o 10,05% mniej, niż w 2015 r. – co obrazuje poniższy wykres.



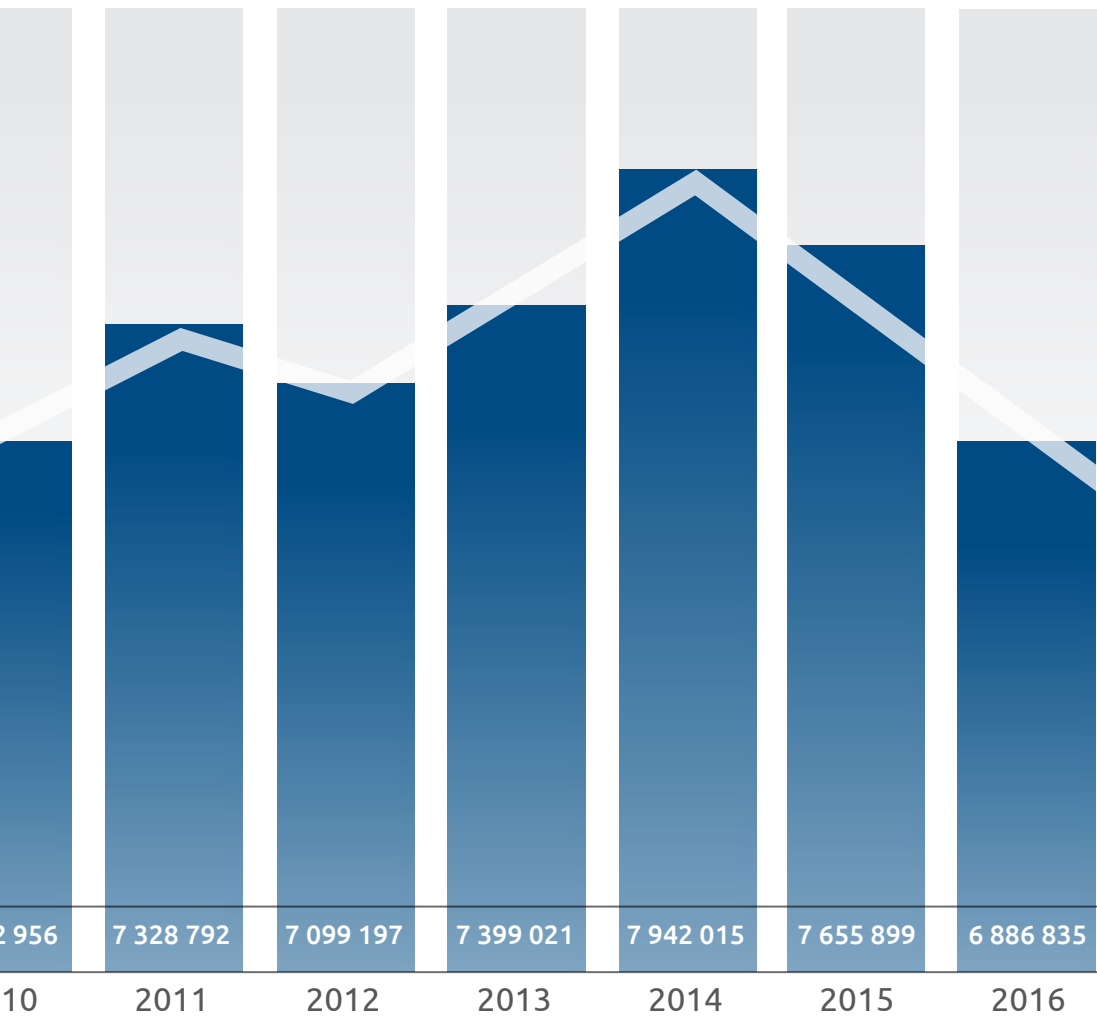
Bezpośrednią przyczyną spadku liczby przewiezionych pasażerów na linii WKD w 2016 r. (w odniesieniu do 2015 r.) były długotrwałe (łącznie 6 miesięcy) utrudnienia w ruchu pociągów WKD w związku z remontami i modernizacjami infrastruktury. Prace remontowe na linii WKD, prowadzone w celu poprawy stanu technicznego infrastruktury kolejowej i bezpieczeństwa ruchu pociągów, rozpoczęły się w czerwcu a zakończyły w listopadzie 2016 r.

Ponadto Spółka przypuszcza, że na ww. spadek liczby przewiezionych pasażerów miała wpływ również rezygnacja z usług WKD części stałych pasażerów Kolei Mazowieckich (KM), którzy przesiadli się do pociągów WKD podczas remontu przeprowadzonego na linii PKP PLK na odcinku Warszawa-Skierniewice w 2015 r. Przyczyniło się to w 2015 r. do okresowego wzrostu liczby przewiezionych pasażerów na linii WKD. Po zakończeniu ww. remontu na linii PKP PLK pasażerowie KM wrócili z powrotem do przewoźnika, z którego usług zwyczajowo korzystali.

Number of Transported Passengers

In 2016 the Warsaw Commuter Rail reported to have transported 6 886 835 passengers, which is the decline in the number of transported passengers by 3,60% against the year 2015.

The number of passengers travelling by trains of the Warsaw Commuter Rail in the years 2004 – 2016



The decrease in the number of passengers on trains operated by the Warsaw Commuter Rail in 2016 r. (against the year 2015) resulted from long lasting (6 months overall) disturbances in the train services operated by the Warsaw Commuter Rail, caused by the repair works and infrastructure modernisation works. The repair works carried out on the railway lines of the Warsaw Commuter Rail in order to improve the technical condition of the railway infrastructure and safety of train services were commenced in June and completed in November 2016.

Furthermore, the Company presumes that regular passengers did not commute by the Warsaw Commuter Rail's trains (for instance the Masovian Rail passengers) because in the year 2015 they had travelled by the Warsaw Commuter Rail's trains during the repair works carried out on the railway line Warszawa – Skierniewice that was parallel to the Warsaw Commuter Rail's railway line, which contributed to the increase in the number of passengers on the Warsaw Commuter Rail's trains in the equivalent period in the years 2015. Upon completion of the repair works carried out on the railway lines of the PKP PLK, the the Masovian Rail passengers were back on the trains operated by that carrier.



EN100-02b

39WE-002b

EN87-002b



Infrastruktura i tabor
Infrastructure and Rolling Stock

Infrastruktura

Spółka zarządza infrastrukturą, w skład której wchodzi trzy linie kolejowe:

- **linia 47** – składa się z dwutorowego odcinka pomiędzy stacjami Warszawa Śródmieście WKD i Podkowa Leśna Główna, o długości 25,070 km oraz jednotorowego odcinka pomiędzy stacjami Podkowa Leśna Główna i Grodzisk Mazowiecki Radońska, o długości 7,544 km,
- **linia 48** – składa się z jednotorowego odcinka pomiędzy stacjami Podkowa Leśna Główna i Milanówek Grudów o długości 2,896 km,
- **linia 512** – składa się z jednotorowego odcinka pomiędzy stacjami Komorów WKD i Pruszków PKP, który jest łącznicą technologiczną nie wykorzystywaną do przewozu pasażerów o długości 3,165 km.

Linie Warszawskiej Kolei Dojazdowej są całkowicie wyodrębnione od ogólnopolskiej sieci kolejowej. Jedyne połączenie z tą siecią zapewnia linia kolejowa nr 512.

Wzdłuż linii WKD zlokalizowanych jest:

- **28** stacji i przystanków pasażerskich wyposażonych w perony, wiaty i oświetlenie,
- **40** przejazdów: kategorii B (wyposażonych w półrogatki i sygnalizatory ostrzegawcze), kategorii C (wyposażonych w sygnalizatory ostrzegawcze), kategorii D (pozbawione urządzeń ostrzegawczych, oznaczone jedynie znakami drogowymi) oraz doposażone w tablicę o zmiennej treści „UWAGA POCIĄG” i sygnalizator z żółtym światłem,
- **4** stacje techniczne umożliwiające manewry taboru i zmiany kierunku ruchu: Warszawa Śródmieście WKD, Komorów, Podkowa Leśna Główna, Grodzisk Mazowiecki Radońska.



Infrastructure

The Company operates the infrastructure that comprises three railway lines:

- **the railway line no 47** – it is comprised of the double-track railroad in its section between the stations Warszawa Śródmieście WKD and Podkowa Leśna Główna, of 25,070 km in length and the single-track railroad in its section between the stations Podkowa Leśna Główna and Grodzisk Mazowiecki Radońska, of 7,544 km in length,
- **the railway line no 48** – it is comprised of the single-track railroad in its section between the stations Podkowa Leśna Główna and Milanówek Grudów of 2,896 km in length,
- **the railway line no 512** – it is comprised of the single-track railroad in its section between the stations Komorów WKD and Pruszków PKP of 3,165 km in length, that is the technological junction not used for passenger transport services.

The railway lines operated by the Warsaw Commuter Rail are fully separated from the national railway network. The railway line no 512 serves the purpose of the junction connecting with the national railway network.

Along the railway lines operated by the Warsaw Commuter Rail, the following railway facilities are located:

- **28** railway stations and passenger halts equipped with the platforms, umbrella roofs, and lighting system,,
- **40** junctions: category B (furnished with half-barriers and signal devices), category C (furnished with signal devices), category D (not furnished with signal devices but traffic signs) and furnished with warning boards „BEWARE OF TRAINS” and the yellow colour signalling device,
- **4** technical stations for manoeuvres of the rolling stock and changing the direction of train services: Warszawa Śródmieście WKD, Komorów, Podkowa Leśna Główna, Grodzisk Mazowiecki Radońska.



Tory na liniach WKD wykonane są w 80% z szyn bezstykowych S49 ułożonych na podkładach strunobetonowych typu PS83 z przymocowaniem sprężystym typu SB.

Tory linii WKD poza linią nr 512 Pruszków – Komorów są całkowicie zelektryfikowane. Spośród 38,9 km zelektryfikowanych jest 35,3 km linii (91%), przy czym linie użytkowane dla celów regularnego ruchu pasażerskiego zelektryfikowane są w 100%.

Na linii zainstalowana jest sieć trakcyjna łańcuchowa różnych typów z przewodami miedzianymi o przekrojach 195, 220, 295, 320 mm².

Do dnia 27.05.2016 r. (włącznie) sieć trakcyjna była zasilana prądem stałym o wartości 600V z 7 podstacji trakcyjnych i jednej kabiny sekcyjnej.

Od dnia 28.05.2016 r. sieć trakcyjna zasilana jest prądem stałym o napięciu 3kV z trzech podstacji trakcyjnych oraz jednej kabiny sekcyjnej rozmieszczonych wzdłuż linii w następującej kolejności (licząc od Warszawy):

1. Warszawa Zachodnia
2. Pruszków
3. Podkowa Leśna Zachodnia (kabina sekcyjna)
4. Grodzisk (Radońska)

Odległość pomiędzy podstacjami trakcyjnymi dla układu zasilania napięciem 3 kV wynosi ok. 15 km.

Podstacja trakcyjna „Warszawa Zachodnia” jest własnością spółki PKP Energetyka S.A. – Zakład Mazowiecki. Właścicielem pozostałych obiektów jest Warszawska Kolej Dojazdowa sp. z o.o.

W dniu 28.05.2016 r. nastąpiła **zmiana napięcia zasilania** w sieci trakcyjnej z 600 V (napięcie wykorzystywane w sieciach tramwajowych) **na 3 kV** (napięcie wykorzystywane w sieci trakcyjnej obsługującej ruch pociągów w Polsce) prądu stałego.

Zmiana napięcia zasilania w sieci trakcyjnej na linii WKD na 3 kV umożliwiła przewozy pasażerskie z wykorzystaniem tylko taboru najnowszej generacji, tj. elektrycznych zespołów trakcyjnych serii: EN100 (typ 39WE), EN97 (typ 33WE) oraz serii EN95 (typ 13WE). Ponadto przedsięwzięcie to w dłuższej perspektywie pozwoli zwiększyć prędkość pociągów, a co za tym idzie skrócić czas przejazdu na danych odcinkach linii kolejowej.

Pierwsze testowe załączenie napięcia 3 kV na całej linii w sieci trakcyjnej WKD odbyło się w nocy z 30.04. na 01.05.2016 r. Było ono połączone z przejazdem pociągu służbowego ezt EN97-001 na odcinku Grodzisk Maz. Radońska – Komorów w celu sprawdzenia możliwości eksploatacji linii. Kolejne próby załączenia napięcia 3 kV w różnych konfiguracjach zasilania oraz jazdy testowe zarówno ezt EN97 jak i ezt EN100 były kontynuowane podczas nocnych przerw w kursowaniu pociągów.

Równolegle prowadzone były pomiary prądów zwarcio- wych i napięć rażenia przez Instytut Kolejnictwa z Warszawy.

System sterowania na linii WKD jest następujący:

1. **samoczynna blokada liniowa dwustawna typu E** (wyswietlane dwa rodzaje sygnałów) – na odcinku Warszawa Śródmieście WKD – Podkowa Leśna Główna (odcinek dwutorowy)
2. **półsamoczynna blokada dwukierunkowa** – na odcinku Podkowa Leśna Główna – Grodzisk Maz. Radońska (odcinek jednotorowy)
3. **przeciwwrotność liniowa** – na odcinku Podkowa Leśna Główna – Milanówek Grudów (odcinek jednotorowy)

Na linii funkcjonuje zdalne centrum sterowania w Komorowie oraz 4 lokalne centra sterowania przystosowane do sterowania ręcznego (na wszystkich stacjach).

Wszystkie 23 napędy zwrotnicowe na linii posiadają sterowanie elektryczne z automatycznym ogrzewaniem.

80% of the railroad tracks of the railway lines operated by the Warsaw Commuter Rail are made of S49 running surface on sub-bases of pre-stressed concrete beams type PS83 with the resilient rail fixation system type SB.

The railroad tracks of the railway lines operated by the Warsaw Commuter Rail, except for the railway line no 512 Pruszków – Komorów, are fully electrified. Out of 38,9 km railway lines, there are 35,3 km of electrified railway lines (91%), however the railway lines operated for the purpose of passenger transport services are electrified in 100%.

On top of the railway lines the power supply system is mounted, comprised of various types of copper wiring of 195, 220, 295, 320 mm² in cross-section. By 27th of May 2016 the power supply system had been fed with the direct current of 600V by 7 power sub-stations and one section cabinet.

Since 28th of May 2016 the power supply has been fed with the direct current of 3kV by three power sub-stations and one section cabinet located along the subsequent railway lines as follows (Outbound: Warszawa):

1. Warszawa Zachodnia
2. Pruszków
3. Podkowa Leśna Zachodnia (kabina sekcyjna)
4. Grodzisk (Radońska)

The power supply sub-stations of 3 kV are approximately 15 km away from one another.

The power supply sub-station „Warszawa Zachodnia” is the property of PKP Energetyka S.A. – Zakład Mazowiecki [Polish National Railways Power Engineering Joint-stock Company - Masovian Subsidiary]. The other facilities are the property of the Warsaw Commuter Rail Limited Liability Company.

On 28th of May 2016 the power supply system switched from 600 V (voltage used for powering trams) into 3 kV (voltage used for powering trains in Poland) of direct current.

Since the day of the power supply switching i.e., 28th of May 2016 the newly repaired junctions along the Warsaw Commuter railway lines have been launched to let technologically advanced railway vehicles adjusted exclusively to that voltage of 3 000V i.e., electric multiple units series: EN100 (type 39WE), EN97 (type 33WE) and series EN95 (type 13WE). Furthermore, the long-term objective of that switching is to allow for faster travel speed of trains and consequently to shorten the travel time of trains on the said railway lines.

The first test of the voltage of 3 kV was conducted for the power supply system of the Warsaw Commuter Rail at the night of 30th of April and 1st of May 2016. The test was accompanied by the test ride of the electric multiple unit series EN97-001 along the section Grodzisk Maz. Radońska – Komorów for the purpose of testing the operations of the railway line. The subsequent tests of the voltage of 3 kV were conducted in a variety of power supply arrangements and the test rides of both the electric multiple units series EN97 and series EN100 were continued during night train service intervals.

The short circuit testing and prospective touch voltage limit measuring was conducted by Instytut Kolejnictwa in Warszawa.

The control system for the railway lines operated by the Warsaw Commuter Rail is comprised of:

1. **the two-position automatic blockade type E (two kinds of signals are displayed)** – on the section of the railway line Warszawa Śródmieście WKD – Podkowa Leśna Główna (the double-track railroad)
2. **the semi-automatic two-way blockade** – on the section of the railway line Podkowa Leśna Główna – Grodzisk Maz. Radońska (the single-track railroad)
3. **the rotation interlocking** – on the section of the railway line Podkowa Leśna Główna – Milanówek Grudów (the single-track railroad)

The railway line is operated by means of the remote control system in Komorów and 4 local control centres adapted for the manual control (at all the railway stations).

All of 23 rail switch propulsions on the railway line are electrically controlled and have automatic heating.

Tabor

Przewozy pasażerskie w 2016 r. wykonywane były z wykorzystaniem następującego taboru:



9 szt. ezt serii EN94 (typ 101Na)
eksploatowane do dnia 27.05.2016 r.

Elektryczne zespoły trakcyjne (ezt) serii EN94 zostały wyprodukowane w 1972 r. przez wrocławskie zakłady „PAFAWAG”. Ich długość wynosi 28 m, całkowita liczba miejsc – 260, z czego 80 to miejsca siedzące.

Rolling Stock

In 2016 passenger train services were rendered by means of the following rolling stock:

9 electric multiple units series EN94 (type 101Na)
operated until 27th of May 2016.

Electric multiple units (EMU) series EN94 were manufactured in 1972 by „PAFAWAG” Factory in Wrocław. They are 28 m long and have the capacity of 260 passengers, offering 80 seats.



1 szt. ezt serii EN95 (typ 13WE)

Elektryczny zespół trakcyjny serii EN95 wyprodukowany przez przedsiębiorstwo Pojazdy Szynowe PESA Bydgoszcz S.A. został dostarczony do siedziby Spółki w 2004 r. Pojazd zakupiono ze środków Samorządu Województwa Mazowieckiego w 2007 r. własność pojazdu została przeniesiona na WKD w ramach podwyższenia kapitału zakładowego przedsiębiorstwa przez właściciela większości jego udziałów – Urząd Marszałkowski Województwa Mazowieckiego. Charakteryzuje się on następującymi własnościami:

1. instalacja automatycznego nawiewu oraz klimatyzacja
 2. duża przestronność wnętrza
 3. jednoprzestrzenność na całej długości
 4. monitoring przestrzeni pasażerskiej
 5. przystosowanie do przewozu osób o ograniczonej mobilności (wózki inwalidzkie, wózki dziecięce, wysuwana rampa peronowa)
 6. przystosowanie do przewozu rowerów
 7. system audiowizualnej informacji pasażerskiej
 8. system łączności bezprzewodowej WiFi (po modernizacji w 2015 r.)
 9. system zliczania pasażerów (po modernizacji w 2015 r.)
- Długość pojazdu wynosi 60 m. Całkowita liczba miejsc jest równa 500 (przy standardzie zapełnienia 5 os/m²), z czego 152 to miejsca siedzące. Pojazd jest przystosowany do napięcia zasilania 600V i 3 kV prądu stałego – po modernizacji w 2015 r.

1 electric multiple unit series EN95 (type 13WE)

The electric multiple unit series EN95 manufactured by PESA Bydgoszcz S.A. [Joint-stock Company] was delivered to the principal office of the Company in 2004. The electric multiple unit was funded with the funds allocated by the Masovian Voivodeship Government in 2007. The property right was assigned to the Warsaw Commuter Rail by the majority shareholder - the Marshal Office of the Masovian Voivodeship to make contribution to the increased paid-in capital of the Company.

Its technical features are as follows:

1. air conditioning and automatic air blow
2. spaciousness
3. integral interior
4. surveillance system
5. adjusted to carry people with reduced mobility (wheelchairs, prams, the access ramp for wheelchairs)
6. adjusted to carry bicycles
7. passenger information and monitoring system
8. WiFi (up-graded in 2015)
9. passenger counting system (up-graded in 2015)

The railway vehicle is 60 m long. The total passenger capacity is 500 (given the standard of 5 passengers/m²), out of which there are 152 seats. The railway vehicle is adapted to be powered by 600V and 3 kV of the direct current – after the up-grade in 2015.



14 szt. ezt serii EN97 (typ 33WE)

Elektryczne zespoły trakcyjne serii EN97 zostały wyprodukowane przez przedsiębiorstwo Pojazdy Szynowe PESA Bydgoszcz S.A. i dostarczone w latach 2011-2012 do siedziby Spółki na mocy umowy zawartej w dniu 26.03.2010 r. Ostatni z pojazdów przybył do Spółki w dniu 30.09.2012 r. Pojazdy serii EN97 składają się z dwóch oddzielnych trójczłonów, o jednakowej konstrukcji, z których każdy jest wyposażony w kabinę maszynisty oraz – na drugim końcu – w pulpity sterownicze umożliwiające po rozdzieleniu dwóch trójczłonów pojazdu samodzielną jazdę manewrową w warunkach warsztatowych.

Charakteryzują się one następującymi własnościami:

1. instalacja automatycznego nawiewu oraz klimatyzacja
2. duża przestronność wnętrza
3. monitoring przestrzeni pasażerskiej oraz kamery szlakowe w kabinie maszynisty
4. przystosowanie do przewozu osób o ograniczonej mobilności (wózki inwalidzkie, wózki dziecięce, wysuwana rampa peronowa)
5. przystosowanie do przewozu rowerów
6. zintegrowany system informacji pasażerskiej z zewnętrznymi tablicami LED oraz wewnętrznymi monitorami LCD

Długość pojazdu wynosi 60 m. Całkowita liczba miejsc jest równa 500 (przy standardzie zapełnienia 5 os/m²), z czego 124 to miejsca siedzące. Pojazd jest przystosowany do eksploatacji z wykorzystaniem napięcia zasilania w sieci trakcyjnej do wartości 600V prądu stałego oraz do eksploatacji z wykorzystaniem napięcia zasilania 3 kV prądu stałego.

14 electric multiple unit series EN97 (type 33WE)

The electric multiple units series EN97 manufactured by PESA Bydgoszcz S.A. [Joint-stock Company] was delivered to the principal office of the Company in 2011-2012 under the contract concluded on 26th of March 2010. The last electric multiple units was delivered to the Company on 30th of September 2012. The electric multiple units series EN97 are comprised of two separate triple locomotives that have uniform structure to have the railway engine-driver cabin and - on the opposite end - the control desk that allows it to be driven to a workshop after two triple locomotives have been separated.

Their technical features are as follows:

1. air conditioning and automatic air blow
2. spaciousness
3. surveillance system and tracking cameras in the engine-driver cabin
4. adjusted to carry people with reduced mobility (wheel-chairs, prams, the access ramp for wheel-chairs)
5. adjusted to carry bicycles
6. passenger information and monitoring system integrated with the outdoor LED display boards and interior LCD screens

The railway vehicle is 60 m long. The total passenger capacity is 500 (given the standard of 5 passengers/m²), out of which there are 124 seats. The railway vehicle is adapted to be powered by 600V of the direct current and 3 kV of the direct current.



6 szt. ezt serii EN100 (typ 39 WE)

Elektryczne zespoły trakcyjne serii EN100 zostały wyprodukowane przez firmę NEWAG S.A. z Nowego Sącza. Ostatni z pojazdów (EN100-06) został dostarczony do siedziby spółki WKD w nocy z 19.08 na 20.08.2016 r. na mocy umowy zawartej w dniu 26.08.2014 r. Zakup ww. taboru realizowany jest w ramach projektu „Rozwój systemu publicznego transportu pasażerskiego w aglomeracji warszawskiej poprzez zwiększenie wydajności, niezawodności i bezpieczeństwa Warszawskiej Kolei Dojazdowej” współfinansowanego przez Szwajcarię w ramach szwajcarskiego programu współpracy z nowymi krajami członkowskimi Unii Europejskiej.

Charakteryzują się one następującymi własnościami:

1. klimatyzacja i wentylacja o wysokiej wydajności
2. duża przestronność wnętrza
3. monitoring przestrzeni pasażerskiej
4. przystosowanie do przewozu osób o ograniczonej mobilności (wózki inwalidzkie, wózki dziecięce, wysuwana rampa peronowa)
5. przystosowanie do przewozu rowerów
6. zintegrowany system informacji pasażerskiej z zewnętrznymi tablicami LED oraz wewnętrznymi monitorami LCD
7. system liczenia podróżnych

Długość pojazdu wynosi 60 m. Całkowita liczba miejsc jest równa 505, z czego 164 to miejsca siedzące. Pojazd jest przystosowany do napięcia zasilania 3 kV prądu stałego.

6 electric multiple unit series EN100 (type 39 WE)

The electric multiple units series EN100 manufactured by NEWAG S.A. [Joint-stock Company] in Nowy Sącz. The last electric multiple unit (EN100-06) was delivered to the principal office of the Warsaw Commuter Rail Company at the night of 19th and 20th of August 2016 under the contract concluded on 26th of August 2014. The rolling stock was acquired within the framework of the Project „Development of Public Passenger Transport System in Warsaw Metropolitan Area Through Improvement of the Warsaw Commuter Rail Efficiency, Reliability and Safety” co-financed by Switzerland within the framework of the Swiss Poland Co-operation Programme.

Their technical features are as follows:

1. air conditioning and automatic air blow
2. spaciousness
3. surveillance system
4. adjusted to carry people with reduced mobility (wheelchairs, prams, the access ramp for wheelchairs)
5. adjusted to carry bicycles
6. passenger information and monitoring system integrated with the outdoor LED display boards and interior LCD screens
7. passenger counting system

The railway vehicle is 60 m long. The total passenger capacity is 505 (given the standard of 5 passengers/m²), out of which there are 164 seats. The railway vehicle is adapted to be powered by 3 kV of the direct current.

W poniższej tabeli przedstawione zostały dane techniczne taboru pasażerskiego eksploatowanego na linii WKD

Lp. S.N.	Parametr Parameter	EN94 [101Na]
1.	Szerokość toru Railroad track width	1 435 mm
2.	Rok budowy Manufactured in	1972
3.	Długość całkowita Overall length	27 800 mm
4.	Szerokość pojazdu Railway vehicle width	2 620 mm
5.	Wysokość pojazdu (od główki szyny do dachu) Railway vehicle height (from the rail head up to the roof)	3 600 mm
6.	Wysokość podłogi ponad główką szyny w przestrzeni drzwi wejściowych Floor height above the rail head within the entrance door	1 140 mm
7.	Masa własna Net weight	44 100 kg
8.	Zasilanie Feed	600 V DC
9.	Układ osi i stosunek liczby osi napędnych do tocznych Axle system / proportion of number of driving axles to treads axles	Bo'2'Bo' 66%
10.	Napęd Driving gear	rozruch oporowy, silniki szeregowo prądu stałego starting resistance, series motors direct current
11.	Liczba silników trakcyjnych Number of traction engines	4 x 56,5 kW
12.	Całkowita moc ciągła silników Engine total power output	226 kW
13.	Maksymalna prędkość eksploatacyjna Maximum cruising speed	70 km/h
14.	Przyśpieszenie rozruchu 0-30km/h) Acceleration speed (0-30km/h)	0,6-0,8 m/s ²
15.	Opóźnienie hamowania Delayed braking	1,2 m/s ²
16.	Liczba miejsc siedzących Number of seats	80
17.	Całkowita liczba pasażerów (standard zapewnienia: 5 os/m ²) Total number of passengers (capacity ratio: 5 passengers/m ²)	260
18.	Ilość miejsc dla osób poruszających się na wózkach inwalidzkich Space for people on wheeled chairs	brak none
19.	Ilość miejsc na rowery Bicycle space	brak none
20.	Klimatyzacja Air conditioning	brak none

The table below presents the technical features of the rolling stock operated on the railway lines of the Warsaw Commuter Rail

EN95 [13WE]	EN97 [33WE]	EN100 [39WE]
1 435 mm	1 435 mm	1 435 mm
2004	2011-2012	2015-2016
60 000 mm	60 000 mm	60 000 mm
2 850 mm	2 850 mm	2 850 mm
3 930 mm	4 450 mm	4 285 mm
600 mm	500 mm	500 mm
102 000 kg	101 500 kg	111 900 kg ± 3%
600 V DC i 3000 V DC	3000 V DC (600 V DC w okresie przejściowym) 3000 V DC (600 V DC in the interim period)	3000V DC
Bo'2'2'2'Bo' 40%	Bo'2'Bo'+Bo'2'Bo' 66%	Bo'2'Bo'+Bo'2'Bo' 66%
silniki asynchroniczne prądu przemiennego asynchronous engines alternating current	silniki asynchroniczne prądu przemiennego asynchronous engines alternating current	silniki asynchroniczne prądu przemiennego asynchronous en-gines alternating current
4 x 250 kW	8 x 180 kW	8 x 180kW
1 000 kW	1 440 kW	1 440kW
80 km/h	80 km/h	90 km/h
1,0 m/s ²	1,2 m/s ²	1,2 m/s ²
1,2 m/s ²	1,2 m/s ²	1,2 m/s ²
152	124	164
500	500	505
1	4	4
2	8	8
w kabinie maszynisty oraz przestrzeni pasażerskiej in a driver cabin and train interior	w kabinie maszynisty oraz przestrzeni pasażerskiej in a driver cabin and train interior	w kabinie maszynisty oraz przestrzeni pasażerskiej in a driver cabin and train interior

Praca eksploatacyjna

Wielkość pracy eksploatacyjnej na 2016 r. zaplanowano na poziomie 1 196 338 pociągo-kilometrów (pockm), tj. o 0,77% wyższą w porównaniu do faktycznego wykonania pockm w 2015 r., na co miała wpływ większa ilość dni roboczych wypadających w 2016 r. Natomiast rzeczywiste wykonanie pockm w 2016 r. wyniosło 1 201 781 i było wyższe o 0,45% w odniesieniu do wielkości prognozowanej. Powyższe możliwe było m.in. dzięki uruchomieniu w r.j.p. ważnym od dnia 11.12.2016 r. kilkunastu dodatkowych połączeń w dni robocze oraz w soboty, niedziele i święta.

Operations

The volume of operations was forecast to stand at 1 196 338 train-kilometres (train-km) in 2016, i.e., by 0,77% higher than the actual performance in 2015, which arose from the larger number of working days in 2016. However, the actual performance in 2016 stood at 1 201 781 train-kilometres and was 0,45% higher than the forecast figures. The aforementioned performance resulted inter alia from the new Train Service Timetable that took effect on 11th of December 2016 to launch dozens or so train services on working days and Saturdays, Sundays and Bank Holidays.

Praca eksploatacyjna w 2016 r. w porównaniu do wykonania 2015 r. i do planu 2016 r. Volume of operations in 2015 as compared to the volume of operations in 2014 and the forecast figures for 2015.

Wyszczególnienie Specification	Wykonanie 2015r. Volume of Operations in 2015	2016 r.		Odchylenie Deviation	
		Plan Forecast Figures	Wykonanie Actual Figures	do wykonania 2015 r. from the Volume of Operations in 2015	do planu 2016 r. from the Fore- cast Figures for 2016
pockm trainkm	1 187 245	1 196 338	1 201 781	1,22%	0,45%

Zaplecze przeładowo-techniczne

Spółka we własnym zakresie realizuje przeglądy okresowe oraz naprawy rewizyjne, powypadkowe i awaryjne taboru, w sposób gwarantujący jego sprawność i bezpieczeństwo ruchu - zgodnie z wymaganiami Dokumentacji Systemu Utrzymania (DSU) oraz obowiązującymi w tym zakresie przepisami kolejowymi.

Stanowiska naprawcze zlokalizowane są w hali przeładowo-naprawczej wyposażonej w:

- warsztaty,
- dwa kanały rewizyjne,
- dwa kanały naprawcze,
- dwa komplety podnośników Kutruffa
- suwnice sterowane z poziomu roboczego oraz
- tokarkę podtorową TUP650SH

Ponadto warsztaty mają w posiadaniu urządzenia niezbędne w procesie technologicznym napraw taboru m.in.: spawarki, nawijarki, maszyny tapicerskie, wiertarki kolumnowe, prasy itp.

Technical Check-up and Maintenance Team

The Company's staff members perform periodical check-ups and check-up repairs, accident repairs and breakdown repairs of the rolling stock in the manner that guarantees full operational efficiency and reliability as well as safety – in conformity with the Maintenance System Documentation and the related binding railway law and legal regulations.

Repair stations are situated in the check-up and repair facility that is equipped with:

- workshops,
- two check-up pits,
- two repair pits,
- two sets of Kutruff lifts
- overhead cranes controlled by working stations and
- TUP650SH underfloor wheel turning lathe

Furthermore, the check-up and repair facilities are equipped with tools and instruments indispensable for the rolling stock repair technological process, such as welding machines, winders, upholstery machines, column drilling machines, mechanical presses, etc.



Park maszynowy pozwala na również korektę profilu i wymianę obręczy zestawów kołowych.

W 2016 r. Wydział Napraw i Utrzymania Taboru wykonał:

- 6 napraw rewizyjnych (NR) ezt EN97 i 1 szt. ezt EN94 zgodnych z poziomem 4 utrzymania (P4)
- 193 naprawy bieżące (NB) oraz poawaryjne
- 139 przeglądów okresowych (PO) ezt serii EN97 zgodnych z poziomem 2 utrzymania (P2), 34 przeglądy okresowe ezt serii EN100 (P2), 14 przeglądów rocznych ezt serii EN97 (P3), ich zakres i ilość wynika z wymagań DSU oraz 35 przeglądów pozostałego taboru
- 41 napraw podewastacyjnych
- 3 naprawy po kolizjach z samochodami

Powyższe działania pozwoliły na utrzymanie bardzo wysokiej, bo bliskiej 100%, gotowości taboru do eksploatacji.

The machinery and equipment also allow to adjust the profile and replace wheel rim sets.

In 2016 the Technical Check-up and Maintenance Division carried out:

- 6 repairs (NR) of the electric multiple units series EN97 and one electric multiple unit series EN94 in compliance with the maintenance level 4 (P4)
- 193 current repairs (NB) and breakdown repairs
- 139 periodical check-ups of the electric multiple units series EN97 compatible with the maintenance level 2 (P2), 34 periodical check-ups of the electric multiple units series EN100 (P2), 14 annual check-ups of the electric multiple units series EN97 (P3), the extent and number of the check-ups result from the requirements set out in the technical approval-related documents as well as 35 check-ups of the remaining rolling stock
- 41 devastation repairs
- 3 repairs after a crash with a car

The above measures have allowed for maintaining very high operational readiness of the rolling stock, that is around 100%.



EN100-01a

newag
GROUP



Zatrudnienie
Employment

Stan zatrudnienia na dzień 31.12.2016 r. wynosił 260 osób.

The employment size as of December-end 2016 amounted to 260 staff members.

Zatrudnienie w poszczególnych komórkach i zespołach na dzień 31.12.2016 r. w osobach
Employment at respective organisational units and teams as of December-end 2016
in terms of staff members.

	Pracownicy administracyjni Administration staff members	Rewidenci i zwrotnicy Inspectors and switchmen	Maszyniści Drivers	Dyżurni ruchu Traffic Superintendents	Dyspozytorki Dispatchers	Utrzymanie infrastruktury Infrastructure maintenance staff members	Utrzymanie taboru Rolling stock maintenance staff members	Razem osób Total employment
Liczba osób w 2016 r. Number of staff members in 2016	43	10	53	12	6	65	70*	260
Udział % Percentage share %	16,92%	3,85%	20,38 %	4,62%	2,31%	25,00%	26,92%	100%

* w tym 7 osób szkolących się na stanowisko maszynisty
including 7 people being trained to become drivers

W 2016 r. kontynuowane były działania zmierzające do uruchomienia kolejnej, drugiej edycji szkolenia na stanowisko maszynisty pojazdów trakcyjnych. W październiku rozpoczęło się szkolenie 7 osób, które odbywały wcześniej wymagany, roczny staż w Wydziale Napraw i Utrzymania Taboru. Zatrudniono także 1 osobę posiadającą uprawnienia na stanowisko rewidenta taboru, który zgodnie z wymogami Spółki, uzyskał kwalifikacje na stanowisko ustawiacza.

Specyficzny charakter branży kolejowej oraz zmiana technologiczna taboru sprawia, że ważnymi dla działalności WKD są osoby posiadające wykształcenie średnie i wyższe o profilu technicznym, takim jak: elektryk, elektronik, elektryk oraz osoby z uprawnieniami kolejowymi, takimi jak: maszynista, rewident taboru, ustawiacz itp.

The measures undertaken to launch the subsequent, the second in a roll, edition of the training dedicated to railway vehicle engine-drivers were continued in 2016. In October the training course for 7 people, who had been apprenticed at the Technical Check-up and Maintenance Division, was commenced. 1 person, who had proven to have been professionally eligible for the position of the rolling stock auditor, was employed by the Company for the position of a tool setter.

The specific profile of the railway industry and technological process of the rolling stock repair make people with engineering advanced education and secondary school education diplomas especially important, namely: an electrician, electronic engineer, wireman, and people professionally eligible for the railway industry, such as: an engine-driver, rolling stock auditor, tool setter, etc.

Zatrudnienie na dzień 31.12.2016 r. wg wykształcenia

Employment size as of December-end 2016 in terms of education

Wykształcenie Education	Liczba osób Number of staff members						
	Techniczne Technicians	Ekonomicz- ne Economists	Prawnicy Counsel- lors-at-law	Pozostałe nietechnicz- ne Others non-tech- nical staff mem-bers	Pozostali Others	Razem Total	%
Wyższe Advanced education	17	11	5	23	-	56	21,54
Średnie Secondary education	94	1	-	14	11	120	46,15
Pozostałe Others	-	-	-	-	84	84	32,31

Z uwagi na powyższe, Spółka kładzie nacisk na podwyższanie kwalifikacji zatrudnionych pracowników, zarówno poprzez uzyskiwanie przez nich wykształcenia wyższego, jak i poprzez kierowanie na kursy i szkolenia uzupełniające wiedzę z zakresu określonej problematyki.

W 2016 r. zauważalny był stopniowy wzrost liczby pracowników z wykształceniem technicznym, co świadczy o tym, że przyjęta polityka kadrowa zaczyna przynosić wymierne rezultaty.

Due to the above, the Company emphasizes the need for improvement of professional qualifications of staff members employed by the Company by means of both of participating in advanced education and training courses or vocational training for occupational purposes.

In 2016 the number of staff members with engineering educational background was gradually rising, which proves the human resources policy to be beneficial in measurable and tangible terms.





Promocja i reklama

Publicity and Advertisement

Promocja

Pożegnanie pojazdów EN94

Dzień 27.05.2016 r. przeszedł do historii Warszawskiej Kolei Dojazdowej sp. z o.o. jako ostatni, w którym w regularnym ruchu pasażerskim kursowały elektryczne zespoły trakcyjne serii EN94 (typ 101Na) produkcji wrocławskiego PaFaWagu. Był to również ostatni dzień z wykorzystaniem zasilania sieci trakcyjnej prądem stałym o napięciu 600V. Od dnia 28.05.2016 r. nastąpiła zmiana napięcia zasilania w sieci trakcyjnej z 600V na 3 kV. W związku z powyższym pojazdy EN94 - przystosowane tylko do napięcia 600V, po 44 latach służby, musiały zostać wycofane z eksploatacji i zastąpione pojazdami nowej generacji przystosowanymi do napięcia 3kV.

W dniu 27.05.2016 r. do ruchu pasażerskiego skierowano dwa z trzech pozostających w eksploatacji składów zestawionych z elektrycznych zespołów trakcyjnych serii EN94, które obsłużyły łącznie 20 kursów według przygotowanego harmonogramu.

Pierwszy z nich EN94: 17+34 wyruszył w trasę ze stacji Grodzisk Maz. Radońska o godz. 5:48 jako pociąg nr 110 do stacji Warszawa Śródmieście WKD. Drugi ze składów EN94: 25+40 wyruszył ze stacji Grodzisk Maz. Radońska o godz. 6:50 jako pociąg nr 116 również do stacji Warszawa Śródmieście WKD. Trzeci skład: 23+26 skierowano przejazdem służbowym do stacji Komorów do pełnienia funkcji składu rezerwowego.

Na wyznaczonej powierzchni na ścianie bocznej ww. pojazdów serii EN94 został zamieszczony specjalny napis:

*„Dziękujemy za 44 lata
wspólnych podróży
pociągami
serii EN94”*

W ciągu dnia kursujące ezt serii EN94 zapewniły ostatnią okazję do wykonania pamiątkowych zdjęć lub filmów. W późnych godzinach popołudniowych nieuchronnie zaczęła się zbliżać koniec służby tej serii pojazdów. Pierwszy ze składów realizujących przewozy w dniu 27.05.2016 r., 25+40 zjechał do Grodziska Mazowieckiego o godz. 18:34 jako pociąg nr 141. Skład rezerwowo 23+26 zjechał jako drugi o godz. 19:30.

Ostatni przejazd w regularnym ruchu pasażerskim pojazdu serii EN94 obsługiwany przez skład 17+34 wykonany został przez pociąg rejsowy nr 149 relacji: Warszawa Śródmieście WKD (odj. 19:05) – Grodzisk Maz. Radońska (przyj. 20:04).



Publicity Measures

Farewell to EN94 Railway Vehicles

The 27th day of May 2016 has gone down in history of Warsaw Commuter Rail Limited liability Company as the last day on which the electric multiple units series EN94 (type 101Na) manufactured by PaFaWagu Company in Wrocław were carrying passenger on a regular basis. That was also the last day when the power supply system was based on the voltage of 600V of direct current. Since 28th of May 2016 the voltage of 600V has not longer been used for the purpose of the power supply system due to switching into 3 kV. In consequence, EN94 railway vehicles - adapted exclusively to the voltage of 600V, had to be withdrawn from operations of train services and replaced with new generation railway vehicles adapted to the voltage of 3kV after 44 years in operation.

On 27th of May 2016 two out of three electric multiple units series EN94 remaining in operation were delivering train services to the extent of the total of 20 runs in compliance with the train services timetable.

The first railway vehicle series EN94: 17+34 set off from the railway station in Grodzisk Maz. Radońska at 5:48 in its capacity as the train no 110 heading towards the railway station in Warszawa Śródmieście WKD. The second railway vehicle series EN94: 25+40 set off from the railway station in Grodzisk Maz. Radońska at 6:50 in its capacity as the train no 116 also heading towards the railway station in Warszawa Śródmieście WKD. The third one: 23+26 headed towards the railway station in Komorów to serve the purpose of the reserve or substitute rolling stock.

On an interior wall of the aforementioned railway vehicles series EN94 a special statement was put that reads as follows:

*„Thank You for 44 Years
of Travelling
by Trains
Series EN94”*

During the day the electric multiple units series EN94 provided for the last opportunity to take memorable photographs or movies. In the late afternoon the inevitable end of their operations was approaching. The first railway vehicle carrying passengers on 27th of May 2016, 25+40 pulled over down to Grodzisk Mazowiecki at 18:34 in its capacity as the train no 141. The reserve one 23+26 also subsequently pulled over at 19:30.

The last run of the electric multiple unit series EN94 carried passengers in its capacity as the railway vehicle 17+34, namely the regular train no 149 from Warszawa Śródmieście WKD (departure time: 19:05) to Grodzisk Maz. Radońska (arrival time: 20:04).



Przejazd pociągiem nr 149 odbywał się na podstawie bezpłatnego biletu okolicznościowego, dostępnego w kasach biletowych WKD w dniu przejazdu. Ostatni kurs cieszył się ogromną frekwencją na całej trasie przejazdu z Warszawy do Grodziska Mazowieckiego. Nie zawiedli również licznie przybyli uczestnicy pożegnania serii EN94 na stacji Warszawa Śródmieście WKD, a w szczególności na stacji Grodzisk Maz. Radońska, na którą skład 17+34 wjechał punktualnie o godz. 20:04 przy dźwięku głośnej syreny.

Po przybyciu ww. pociągu do stacji Grodzisk Maz. Radońska pojazdy EN94 po ponad 44 latach zostały ostatecznie wycofane z eksploatacji.

Pojazd nr 40 jako pierwszy został przeznaczony dla celów muzealnych i pozostanie w Grodzisku Mazowieckim. Z końcem czerwca rozpoczęto czynności przeglądowo-naprawcze na terenie zaplecza warsztatowego zmierzające do zachowania pojazdu w stanie wizualnym odpowiadającym końcowemu okresowi eksploatacji serii EN94 (do 05.2016). Wszystkie pojazdy pozostające w eksploatacji do dnia 27.05.2016, tj. 17, 23, 25, 26, 34 oraz dodatkowo 35 oczekują na decyzje w sprawie ewentualnego pozostawienia dla potrzeb własnych WKD (1 lub 2 egzemplarze) lub przekazania (sprzedaży) zainteresowanym podmiotom zewnętrznym.

W dniu 17.08.2016 r. pojazd serii EN94-26 został przekazany do „stacji Zwierzyniecka” w Skierniewicach.

Pozostałe dwa pojazdy 04 i 08 będące na stanie środków trwałych na początku 2016 r. najprawdopodobniej zostaną przeznaczone do rozbiórki kasacyjnej.

Premiera pociągu serii EN100

W dniu 03.06.2016 r. o godz. 12:20 na stacji Grodzisk Maz. Radońska odbyła się uroczystość związana z premierą najnowszego pociągu serii EN100 (typ 39WE).

Najnowsze pociągi WKD serii EN100 (typ 39WE), wyprodukowane przez nowosądecki NEWAG, zostały zaprezentowane pasażerom i dziennikarzom w Warszawie i Grodzisku Mazowieckim. Oficjalna premiera nowych pociągów rozpoczęła się na stacji Warszawa Śródmieście WKD o godz. 11:00 od briefingu prasowego, po którym wszyscy zainteresowani mogli wejść na pokład zaprezentowanego pojazdu EN100-01 i zapoznać się z jego wnętrzem. Punktualnie o godz. 11:40 skład w ramach specjalnego pociągu promocyjnego z zaproszonymi gośćmi, przedstawicielami środków masowego przekazu oraz innymi zainteresowanymi uczestnikami prezentacji wyruszył w podróż do Grodziska Mazowieckiego. O godz. 12:25 pociąg zapowiedziany głosem znanego pasażerom WKD lektora, przy akompaniamencie muzyki, efektach specjalnych w postaci zadymienia oraz konfetti wjechał na stację Grodzisk Maz. Radońska.

Na pociąg oczekiwali nie tylko honorowi goście i przedstawiciele wszystkich stron zaangażowanych w przygotowanie oraz realizację projektu, ale także licznie zgromadzeni mieszkańcy i pasażerowie WKD.

Na specjalnie wyznaczonej powierzchni na ścianie bocznej pojazdu złożyli swoje podpisy najważniejsi goście uroczystości. Pociąg został również symbolicznie poświęcony i rozpoczęła się część otwarta uroczystości.

Wydarzenie to zostało uświetnione efektownym pokazem tanecznym symbolizującym współpracę pomiędzy Polską a Szwajcarią.

Przedsięwzięcie inwestycyjne obejmujące zakup 6 szt. nowych elektrycznych zespołów trakcyjnych było realizowane w ramach projektu nr KIK/22 pn. „Rozwój systemu publicznego transportu pasażerskiego w aglomeracji warszawskiej poprzez zwiększenie wydajności, niezawodności i bezpieczeństwa Warszawskiej Kolei Dojazdowej” współfinansowanego przez Szwajcarię w ramach szwajcarskiego programu współpracy z nowymi krajami członkowskimi Unii Europejskiej.



Marszałek Adam Struzik składa podpis na ścianie bocznej pociągu EN100-01.



Od lewej: Guido Beltrani – Dyrektor Biura SPPW, Paweł Chorąży – Wiceminister Rozwoju,

The travel by the train no 149 was enjoyed on the basis of a free-of-charge special event ticket available at points of ticket sales on that particular day. The last run raised much interest and enjoyed the enormous number of passengers on the whole run long from Warszawa to Grodzisk Mazowiecki. Those who wanted to participate in the farewell event came in great numbers, too, to bid a farewell to the electric multiple units series EN94 to the railway station Warszawa Śródmieście WKD, and particularly at the railway station Grodzisk Maz. Radońska at which the railway vehicle 17+34 arrived exactly at 20:04, hearing the warning horn.

After the aforementioned train had arrived at the railway station Grodzisk Maz. Radońska, the railway vehicles EN94 were withdrawn from operations after 44 years.

The railway vehicle no 40 was the first one to be allocated to the museum-related purposes and will remain in Grodzisk Mazowiecki. By the end of June the check-up and repair work has already started in order to preserve the railway vehicle in the state that corresponds to the final stage of operations of the railway vehicles series EN94 (until May 2016).



Adam Struzik – Marszałek Woj. Mazowieckiego, Jolanta Datek – Cztonek Zarządu

All railway vehicles that were in operation by 27th of May 2016 i.e., 17, 23, 25, 26, 34 and 35, too, wait for the decision on possible maintenance for the needs of the Warsaw Commuter Rail (1 or 2 units) or take-over by (sale to) interested third parties.

On 17th of August 2016 the railway vehicle series EN94-26 was taken over by „Zwierzyniecka Railway Station” in Skierniewice.

The two remaining railway vehicles 04 and 08 that were booked as fixed assets as of the beginning of 2016 would be disposed of as scrap metal.

The debut of the railway vehicle series EN100

On 3rd of June 2016 at 12:20 at Grodzisk Maz. Radońska Railway Station the top innovative railway vehicle series EN100 (type 39WE) debut ceremony was celebrated.

The top innovative Warsaw Commuter Rail railway vehicles series EN100 (type 39WE) manufactured by NEWAG Company in Nowy Sącz were presented to passengers and journalists in Warszawa and Grodzisk Mazowiecki. The official debut of top innovative railway vehicles began at Warszawa Śródmieście WKD Railway Station at 11:00 with the press briefing after which all those who were concerned could get on the presented railway vehicle EN100-01 and see its interior. At 11:40 sharp the special publicity railway vehicle carrying invited guests, representatives of mass media and other concerned participants in that celebration set off for Grodzisk Mazowiecki. At 12:25 the train, announced by means of the voice announcer recognised by the Warsaw Commuter Rail passengers, accompanied by music, special effects such as smokiness and confetti, arrived at Grodzisk Maz. Radońska Railway Station. The train was awaited not only by honourable guests and representative officers of all the parties involved in preparation and implementation of the Project but also by the large number of residents and passengers of the Warsaw Commuter Rail.

Signatures of the most important guests were affixed to an especially designated piece of a side wall of the railway vehicle. The symbolic blessing was also performed on the train to let all those gathered enjoy the ceremony.

The dance show symbolising the co-operation between Poland and Switzerland added splendour to the event.

The acquisition of 6 pieces of new electric multiple units was effectuated within the framework of the Project no KIK/22 titled „Development of Public Passenger Transport System in Warsaw Metropolitan Area Through Improvement of the Warsaw Commuter Rail Efficiency, Reliability and Safety” co-financed by Switzerland within the framework of the Swiss Poland Co-operation Programme.

Święto Miasta Milanówka

W dniach 3 i 4.09.2016 r. w Milanówku odbyło się Święto Miasta. Święto przebiegało w klimacie lat 20 i 30 ubiegłego wieku – okres ten uchodzi za czas świetności Milanówka, a doprowadzenie w 1936 r. do miejscowości linii Elektrycznej Kolei Dojazdowej miało duży wpływ na dalszy rozwój Milanówka.

WKD jako nieodzowny element krajobrazu Milanówka i przyczynek do jego rozkwitu w ww. latach, wzięła udział w pierwszym dniu wydarzenia, tj. 03.09.2016 r. w następującym zakresie:

1. wystawienie stoiska promocyjnego
2. udział dwóch pracowników w historycznych mundurach
3. wypożyczenie wystawy zdjęć
4. umożliwienie przejazdu osób z Milanowskiego Centrum Kultury promujących Święto Miasta Milanówka na podstawie identyfikatorów na trasie Milanówek Grudów – Warszawa Śródmieście WKD.

Dzień Otwarty w lokomotywni WKD

W dniu 27.11.2016 r. na terenie siedziby Warszawskiej Kolei Dojazdowej sp. z o.o. w Grodzisku Mazowieckim odbyła się impreza plenerowa – **Dzień Otwarty w lokomotywni WKD**. Wydarzenie to zostało zorganizowane w ramach promocji projektu współfinansowanego ze środków Szwajcarsko-Polskiego Programu Współpracy. Podstawowym celem Dnia Otwartego było zapoznanie uczestników z przedsięwzięciami realizowanymi w ramach programu, aktualnym stanem ich wdrażania oraz budowanie świadomości na temat pomocy szwajcarskiej wśród lokalnej społeczności.

W ramach Dnia Otwartego znaczna część gości przybyła do Grodziska Mazowieckiego pociągiem specjalnym, który w pierwszy kurs wyruszył ze stacji Warszawa Śródmieście WKD o godz. 10:05.

W pociągu i na peronie czekały na uczestników liczne niespodzianki, m.in. tort okolicznościowy, konkursy z nagrodami dla dzieci i dorosłych, zabawy dedykowane najmłodszym uczestnikom, pokazy pierwszej pomocy, pokaz artystyczny przygotowany przez grupę dziecięcą „Fasolinki”.



Przenawia Wiesława Kwiatkowska –
Burmistrz Miasta Milanówka.



The Feast of the Town of Milanówek

On 3rd and 4th of September 2016 the Feast of the Town of Milanówek was held. The feast was arranged for in the atmosphere of the 20s and 30s last century since that period is said to be the time of prosperity for Milanówek, and the electrification of the Commuter Railway that took place in 1936 significantly contributed to further development of Milanówek.

The Warsaw Commuter Rail, as the indispensable component of Milanówek's landscape and its developmental contribution in terms of the aforementioned period, took part on the first day of the event i.e., on 3rd of September 2016 to the following extent:

1. the publicity stand
2. the participation of two staff members in historic outfits
3. the exhibition of photographs
4. the opportunity for people to travel from Milanówek Centre of Culture publicising the Feast of the Town of Milanówek on the basis of the personal identification cards along the railway route Milanówek Grudów – Warszawa Śródmieście WKD.

Warsaw Commuter Rail Locomotive Open Day

On 27th of November 2016 at the premises occupied by the principal office of Warsaw Commuter Rail Limited Liability Company in Grodzisk Mazowiecki the outdoor event was held – Warsaw Commuter Rail Locomotive Open Day. The event was arranged for within the framework of the visibility and publicity measures for the Project co-financed with the funds of the Swiss and Poland Co-operation Programme. The strategic objective of the Open Day was to publicise the projects implemented within the framework of the Programme, their state of play, among the event participants as well as to raise awareness of the Swiss financial assistance amongst the local community.

On that Open Day the substantial number of guests arrived to Grodzisk Mazowiecki by a special train, the first run of which set off from Warszawa Śródmieście WKD Railway Station at 10:05.

On the train and platform the event participants were taken by surprise such as for instance a special cake, competitions and prizes for kids and adults, games for the youngest participants, fashion shows, the art performance by the kids performance group „Fasolinki”.



Reklama

Spółka promuje swoją działalność wykorzystując następujące nośniki reklamowe: ramki formatu A3 w taborze, ramki formatu A1 oraz billboardy na wybranych stacjach i przystankach osobowych, prezentując się jako przewoźnik punktualny, bezpieczny, starający się spełniać oczekiwania pasażerów.

Jednocześnie WKD udostępnia ww. nośniki różnego rodzaju organizacjom w ramach współpracy barterowej, której założeniem jest promowanie Spółki jako partnera w przedsięwzięciach kulturalnych, sportowych i społecznych, jak również oferuje nośniki firmom zewnętrznym pod reklamę komercyjną.

15-lecie działalności spółki Warszawska Kolej Dojazdowa sp. z o.o.

Od dnia 01.04.2016 r. do dnia 31.12.2016 r., na wszystkich rodzajach nośników reklamowych pozostających w dyspozycji WKD, prowadzona była kampania informacyjna dotycząca 15. rocznicy rozpoczęcia działalności gospodarczej przez spółkę Warszawska Kolej Dojazdowa sp. z o.o. Oprócz kampanii na nośnikach reklamowych w ramach powyższego, m.in.:

1. opracowano specjalne logo okolicznościowe, które było wykorzystywane na papierze firmowym, na stronie internetowej itp.
2. wydano folder okolicznościowy, który był dostępny w kasach biletowych i w elektrycznych zespołach trakcyjnych
3. przygotowano specjalną informację na stronę internetową www.wkd.com.pl
4. nagrano film dotyczący 15-lecia oraz wydano płytę z piosenką pt. „Zakochaj się w WKD”.

Projekt pn. „Rozwój systemu publicznego transportu pasażerskiego w aglomeracji warszawskiej poprzez zwiększenie wydajności, niezawodności i bezpieczeństwa Warszawskiej Kolei Dojazdowej”

Od 01.06.2016 r. do dnia 31.12.2016 r. na nośnikach typu billboard prowadzona była kampania informacyjna ww. projektu współfinansowanego przez Szwajcarię w ramach szwajcarskiego programu współpracy z nowymi krajami członkowskimi Unii Europejskiej.

Modernizacja torów

Tradycyjnie wykorzystując doświadczenia z lat ubiegłych również na nośnikach typu billboard prowadzona była kampania informacyjna dotycząca kompleksowej naprawy:

1. toru nr 2 linii kolejowej nr 47 na szlaku Komorów – Warszawa Śródmieście WKD – kampania prowadzona w terminie 10.06.2016 r. – 31.08.2016 r.
2. toru nr 1 linii kolejowej 47 na szlaku Komorów – Podkova Leśna Główna i toru 1M linii kolejowej 48 na szlaku Podkova Leśna Główna – Milanówek Grudów – kampania prowadzona w terminie 25.08.2016 – 31.10.2016 r.

Wszystkie niezbędne informacje na temat modernizacji zostały zamieszczone na stronie internetowej www.wkd.com.pl, w wiatach przystankowych oraz gablotach informacyjnych.

Modernizacje toru nr 2 oraz toru nr 1 i 1M wykonywane były z projektu współfinansowanego przez Szwajcarię w ramach szwajcarskiego programu współpracy z nowymi krajami członkowskimi Unii Europejskiej



Publicity

The Company publicises its business operations by means of the following media: A3 format frames, A1 format frames and billboards at some of the railway stations and passenger halts, advertising itself as a punctual, safe carrier that strives to meet passengers' expectations.

Furthermore, the Warsaw Commuter Rail provides various organisations with media as a barter system for the purpose of publicising the Company as a partner for cultural, sports, social undertakings as well as provides other companies with media on a commercial basis.

15th Anniversary of the Inception of Warsaw Commuter Rail Limited Liability Company

From 1st of April 2016 until 31st of December 2016 the publicity action regarding 15th Anniversary of the Inception of Warsaw Commuter Rail Limited Liability Company

was carried out by means of all the media available to the Warsaw Commuter Rail. Apart from the publicity media the following publicity deliverables were also achieved:

1. the special logo sign was designed to be incorporated into the corporate documents and website, etc.,
2. the leaflet was published to be available at ticket points of sales and electric multiple units
3. the special content was developed for the website www.wkd.com.pl
4. the 15th anniversary movie was produced as well as the record with a song titled „Fall in love with the Warsaw Commuter Rail” was released.

The Project titled „Development of Public Passenger Transport System in Warsaw Metropolitan Area Through Improvement of the Warsaw Commuter Rail Efficiency, Reliability and Safety”

From 1st of June 2016 until 31st of December 2016 the publicity action was carried out by means of billboards to publicise the aforementioned Project co-financed by Switzerland within the framework of the Swiss Co-operation Programme for the enlarged European Union.

Modernisation of Railroad Tracks

Drawing on experience gained in the previous years, the publicity action was carried out by means of billboards to publicise the comprehensive repair of:

1. the railroad track no 2 for the railway line no 47 for the railway route Komorów – Warszawa Śródmieście WKD – the publicity action was carried out from 10th of June 2016 until 31st of August 2016.
2. the railroad track no 1 for the railway line no 47 for the railway route Komorów – Podkowa Leśna Główna as well as the railroad track 1M for the railway line 48 for the railway route Podkowa Leśna Główna – Milanówek Grudów – the publicity action was carried out from 25th of August 2016 until 31st of October 2016.

All the indispensable information on the modernisation project was posted up on the website www.wkd.com.pl, passenger halts and notice boards.

The modernisation of the railroad track no 2 and the railroad track no 1 and 1M was implemented under the Project co-financed by Switzerland within the framework of the Co-operation Programme for the enlarged European Union.







Finanse
Finance

W 2016 r. WKD wypracowała zysk netto w wysokości **3 462 460,00 zł**. Wynik ten jest wyższy o 63,33% od osiągniętego w 2015 r. Wypracowany zysk jest równy poziomowi rozsądnego zysku wynikającego z podpisanej umowy rocznej o świadczenie usług w zakresie publicznego transportu zbiorowego na obszarze Województwa Mazowieckiego.

Rachunek zysków i strat Profit and Loss Account

Lp. S.N.	Wyszczególnienie Specification	31.12.2016
A.	Przychody netto ze sprzedaży i zrównane z nimi, w tym: Sales Revenue:	59 084 431,35
B.	Koszty działalności operacyjnej Operating Costs	65 611 512,50
C.	Zysk (strata) ze sprzedaży (A - B) Operating Profit (Loss) (A - B)	-6 527 081,15
D.	Pozostałe przychody operacyjne Other Operating Revenue	16 008 520,93
E.	Pozostałe koszty operacyjne Other Operating Costs	832 375,98
F.	Zysk (strata) z działalności operacyjnej (C + D - E) Ordinary Profit (Loss) (C + D - E)	8 649 063,80
G.	Przychody finansowe Financial Income	272 876,02
H.	Koszty finansowe Financial Expenses	4 610 116,82
I.	Zysk (strata) brutto (F + G - H) Gross Profit (Loss) (F + G - H)	4 311 823,00
J.	Podatek dochodowy Corporate Income Tax	849 363,00
K.	Pozostałe obowiązkowe zmniejszenia zysku (zwiększenia straty) Other Obligatory Charges	0,00
L.	Zysk (strata) netto (I - J - K) Net Profit (Loss) (I - J - K)	3 462 460,00



In 2016 the Warsaw Commuter Rail earned the net profit in the amount of PLN 3 462 460,00. That net profit is 63,33% higher than the net profit earned in 2015. The generated net income equals the reasonable profit arising from the annual contract on the provision of services in the field of public passenger transport in the area of Mazovian Voivodeship.

Bilans aktywa Balance Sheet - ASSETS

AKTYWA ASSETS	Stan na As Of 31.12.2016
A. Aktywa trwałe Fixed assets	382 300 877,94
I. Wartości niematerialne i prawne Intangible Assets	8 447,83
II. Rzeczowe aktywa trwałe Tangible Assets	381 030 446,11
III. Należności długoterminowe Long-term Accounts Receivable	0,00
IV. Inwestycje długoterminowe Long-term Investments	0,00
V. Długoterminowe rozliczenia międzyokresowe Prepaid Expenses	1 261 984,00
B. Aktywa obrotowe Current assets	54 262 843,76
I. Zapasy Inventory	355 599,02
II. Należności krótkoterminowe Short-term Accounts Receivable	3 255 784,37
III. Inwestycje krótkoterminowe Short-term Investment	50 430 553,09
IV. Krótkoterminowe rozliczenia międzyokresowe Deferred Income	220 907,28
AKTYWA RAZEM TOTAL ASSETS	436 563 721,70

Bilans pasywa

Balance Sheet - EQUITY AND LIABILITIES

PASYWA EQUITY AND LIABILITIES		Stan na As Of 31.12.2016r.
A.	Kapitał (fundusz) własny Own Capital (Equity)	127 980 064,24
I.	Kapitał (fundusz) podstawowy Paid-in Capital as Shareholders' Equity	124 019 500,00
II.	Kapitał (fundusz) zapasowy, w tym: Reserve Capital (Fund), including:	498 104,24
III.	Kapitał (fundusz) z aktualizacji wyceny, w tym: Revaluation Capital (Fund), including:	0,00
V.	Zysk (strata) z lat ubiegłych Retained Earnings	0,00
VI.	Zysk (strata) netto Net Profit (Loss)	3 462 460,00
VII.	Odpisy z zysku netto w ciągu roku obrotowego (wielkość ujemna) Write-offs (negative value)	0,00
B.	ZOBOWIĄZANIA I REZERWY NA ZOBOWIĄZANIA LIABILITIES & BAD-DEBT PROVISIONS	308 583 657,46
I.	Rezerwy na zobowiązania Bad-debt Provisions	6 377 112,67
II.	Zobowiązania długoterminowe Long-term Accounts Payable	121 631 607,38
III.	Zobowiązania krótkoterminowe Short-term Accounts Payable	23 247 748,24
IV	Rozliczenia międzyokresowe Interim Settlements	157 327 189,17
PASYWA RAZEM TOTAL EQUITY & LIABILITIES		436 563 721,70

Chodnia WKD 13:38
UNEK ODJAZD
 Młociny WKD 4 min
 Młociny WKD 22 min
 Młociny WKD 43 min
 Młociny WKD 63 min
 Młociny WKD 83 min

DYSTEN

Warszawa Zachodnia
ROZKLAD PERON KIERUNEK
 13:45 1 Milanówek Grudów
 14:05 1 Podkowa Leśna Główna
 14:25 1 Grodzisk Maz. Rado
 14:45 1 Milanówek Grudów
 15:05 1 Podkowa Leśna Główna



TOR III I

Młociny WKD
 Warszawa Ochota W
 2

TorTrackПlynь

Milanówek Grudów
 przez/via/4-3 Komorów

TorTrackПlynь

1



nia WKD	13:38
ODJAZD	
	7 min
wna	27 min
ńska	46 min
	67 min
wna	87 min



Inwestycje
Investment Projects

W 2016 r. kontynuowana była realizacja projektu współfinansowanego ze środków Szwajcarsko - Polskiego Programu Współpracy (SPPW), obejmującego:

1. zakup 6 szt. nowych elektrycznych zespołów trakcyjnych
 2. budowę Systemu Informacji Pasażerskiej i Monitoringu
 3. kompleksową naprawę toru nr 2 na szlaku Warszawa Śródmieście WKD – Komorów i toru nr 1 na szlaku Komorów – Podkowa Leśna Główna i toru 1M na szlaku Podkowa Leśna Główna – Milanówek Grudów – kampania prowadzona w terminie 25.08.2016 – 31.10.2016 r.
 4. zabudowę urządzeń samoczynnej sygnalizacji przejazdowej na przejazdach kolejowych linii WKD
 5. modernizację obiektów małej architektury przystankowej w obrębie linii WKD
 6. zakup specjalistycznych urządzeń do profesjonalnej obsługi i serwisowania użytkowanego taboru kolejowego
- Pełna nazwa projektu brzmi: „Rozwój systemu publicznego transportu pasażerskiego w aglomeracji warszawskiej poprzez zwiększenie wydajności, niezawodności i bezpieczeństwa Warszawskiej Kolei Dojazdowej”.

Przebieg wdrażania ww. projektu pozwolił w 2016 r. (podobnie jak w 2014 r.) na wystąpienie w okresie jego realizacji do strony szwajcarskiej z wnioskiem o rozszerzenie o kolejne zadanie. Wystąpienie to możliwe było w związku z oszczędnościami powstałymi w ramach rozstrzygniętych przetargów, różnic kursowych (wzrost wartości CHF) oraz przesunięć środków finansowych między poszczególnymi działaniami. Pierwszy wniosek o zmianę zakresu projektu (włączenie 3 dodatkowych działań - pkt. 3,4,5 powyżej) miał miejsce w 2014 r. i został zaakceptowany przez stronę szwajcarską.

W dniu 29.07.2016 r. został podpisany aneks do umowy obejmujący rozszerzenie zakresu projektu współfinansowanego ze środków Szwajcarsko - Polskiego Programu Współpracy o dodatkowe zadanie pn. dostawa i montaż urządzeń do obsługi elektrycznych zespołów trakcyjnych.

Całkowity koszt projektu wynosi 146 mln zł, w tym koszty kwalifikowalne 119 mln zł, z których ponad 76 mln zł pochodzić będzie ze środków Szwajcarsko - Polskiego Programu Współpracy.

Zakończenie całego projektu w wymiarze rzeczowym zaplanowane jest na I kwartał 2017 r., natomiast pełne rozliczenie nastąpi w II kwartale 2017 r.

Zakup 6 szt. nowych elektrycznych zespołów trakcyjnych (ezt)

Przedsięwzięcie obejmujące zakup 6 nowych pojazdów realizowane było na podstawie umowy zawartej z firmą NEWAG S.A. w dniu 26.08.2014 r. **Całkowita wartość zamówienia** zgodnie z umową wynosiła **98 227 800,00 zł brutto**.

Pierwszy z 6 pojazdów został dostarczony do WKD w kwietniu 2016 r. natomiast ostatni w sierpniu 2016 r.

Skierowanie do ruchu pasażerskiego pojazdów najnowszej generacji serii EN100 pozwoliło na poprawę jakości, wygody i komfortu warunków podróżowania oraz bezpieczeństwa.

NOWY POCIĄG WKD

Pociąg wyprodukowany w Polsce
NEWAG 39WE serii EN100

newag
GROUP

Zintegrowany system informacji pasażerskiej z zewnętrznymi tablicami LED oraz wewnętrznymi monitorami LCD w każdym ze składów.

System monitoringu z rejestratorem

505 Całkowita liczba miejsc

164 miejsca siedzące

98 mln zł Koszt zakupu nowego taboru w ramach realizowanego projektu

SWISS CONTRIBUTION

In 2015 the implementation of the project co-financed with the funds under the Swiss-Polish Co-operation programme was continued to come forward with:

1. the acquisition of 6 new electric multiple units
2. the implementation of the Passenger Information and Monitoring System
3. the comprehensive repair of the railroad track no 2 for the railway route Warszawa Śródmieście WKD – Komorów and the railroad track no 1 for the railway route Komorów – Podkowa Leśna Główna and the railroad track 1M for the railway route Podkowa Leśna Główna – Milanówek Grudów – the publicity action was carried out in the period from 25th of August 2016 until 31st of October 2016.
4. installation of Automatic Signalling Devices at junctions of the Warsaw Commuter Rail
5. modernisation of the passenger halt facilities along the railway lines of the Warsaw Commuter Rail
6. purchase of specialist instruments for professional maintenance and service of the rolling stock

The Project is titled „Development of Public Passenger Transport System in Warsaw Metropolitan Area Through Improvement of the Warsaw Commuter Rail Efficiency, Reliability and Safety”

The project implementation progress enabled the Beneficiary in 2016 (alike in 2014) to apply to the Swiss Party for the project modification due to the savings earned from the completed public procurement procedures, exchange rates differences (CHF exchange rate rise) and the budget re-allocations. The first request for the Project modification (inclusion of 3 additional measures – point 3,4,5 above) was submitted in 2014 and was approved of by the Swiss Party.

On 29th of July 2016 the amendment to the co-financing agreement was concluded to allocate funds to the additional investment task of delivery and assembly of service and maintenance instruments for the electric multiple units to be incorporated into the extent of the Project co-financed within the framework of the Swiss Polish Co-operation Programme.

The total Project costs amount to **PLN 146 million**, including the eligible costs in the amount of **PLN 119 million**, out of which over **PLN 76 million** will be contributed under the Swiss and Polish Co-operation Programme.

The Project implementation is intended to be completed in 1st quarter 2017 whereas the Project will be financially cleared in 2nd quarter of 2017.

instrukcja dyktowana przez system automatyczny

Warszawa Śródmieście WKD

Podkowa Leśna Główna

6 nowych składów

System liczenia podróży

Klimatyzacja przestrzeni pasażerskiej

Długość całkowita 60 m

4 miejsca na wózki inwalidzkie

8 miejsc na rowery

45,5 mln zł udział funduszy szwajcarskich

WKD

Mazowsze. serce Polski

Acquisition of 6 new electric multiple units (emu)

The acquisition of 6 new electric multiple units was completed under the contract concluded with NEWAG S.A. [Joint-stock Company] on 26th of August 2014. The total contract value equaled the gross amount of PLN 98 227 800,00.

The first out of 6 railway vehicles was delivered to the Warsaw Commuter Rail in April 2016 whereas the last one in August 2016.

The new generation railway vehicles series EN100 put in operation allowed to ensure better quality and comfortable and safe travel.

System Informacji Pasażerskiej i Monitoringu (SIPiM)

Przedsięwzięcie obejmuje stworzenie systemu dynamicznej informacji pasażerskiej o aktualnej sytuacji ruchowej na linii WKD wraz z systemem monitorowania stacji i przystanków – w oparciu o system wykrywania położenia pojazdów oraz transmisję prognozowanych danych do peronowych wyświetlaczy informacji pasażerskiej.

System Informacji Pasażerskiej i Monitoringu został zainstalowany na wszystkich stacjach i przystankach osobowych linii zarządzanej przez WKD, tj. na 28 obiektach, wyposażonych łącznie w 45 peronów. Na peronach zostało zamontowanych 101 elektronicznych tablic informacyjnych zapewniających czytelność prezentowanych informacji z obu krańców peronu oraz 86 kamer wideomonitoringu.

Inwestycja realizowana jest na podstawie umowy zawartej w dniu 18.08.2015 r. z firmą COMP S.A. **Całkowita wartość zamówienia** zgodnie z umową wynosi **7 049 812,65 zł brutto**.

W dniu 30.11.2016 r. rozpoczęto uruchamianie tablic systemu dynamicznej informacji pasażerskiej zainstalowanych na wszystkich peronach stacji i przystanków osobowych wzdłuż linii WKD w celu prezentacji danych o aktualnej lokalizacji pociągów. Tablice systemu informacji pasażerskiej zostały uruchomione **w trybie testowym**, o czym informował na każdym wyświetlanym polu w dolnej jego części przewijany tekst: „TEST SYSTEMU INFORMACJI PASAŻERSKIEJ”.

W okresie prowadzonych testów funkcjonowania systemu prezentowane treści mogły odbiegać od rzeczywistej sytuacji ruchowej na linii WKD oraz mogły nie zachowywać pełnej spójności z uwagi na trwające prace związane z konfiguracją oprogramowania zarządzającego, modyfikacjami sposobu prezentowania treści oraz szkoleniami personelu w zakresie utrzymania i obsługi wdrażanego systemu. **Test tablic systemu informacji pasażerskiej prowadzony był do dnia 28.02.2017 r.**

Kompleksowa naprawa torów na linii WKD

Modernizację toru nr 2 linii kolejowej nr 47 na szlaku Warszawa Śródmieście – Komorów, toru nr 1 linii kolejowej 47 na szlaku Komorów – Podkowa Leśna Główna oraz toru 1M linii kolejowej 48 na szlaku Podkowa Leśna Główna – Milanówek Grudów, o łącznej długości 25,5 km, były przedsięwzięciami obejmującymi naprawę torowiska na najbardziej obciążonych szlakach linii kolejowej WKD. Miały one na celu utrzymanie właściwych parametrów użytkowanej infrastruktury kolejowej służącej sprawnemu prowadzeniu przewozów pasażerskich o odpowiedniej intensywności oraz o najwyższym komforcie i bezpieczeństwie.

Generalnym wykonawcą robót była wyłoniona w drodze postępowania przetargowego firma TRAKCJA PRKiI S.A. z siedzibą w Warszawie. Umowa na wykonanie modernizacji:

1. **Toru nr 2** linii kolejowej nr 47 na szlaku Komorów – Warszawa Śródmieście WKD została podpisana z wykonawcą w dniu 18.03.2016 r. w siedzibie spółki WKD w Grodzisku Mazowieckim. **Wartość prac w ramach podpisanej umowy wyniosła 15 977 700,00 zł brutto.**
2. **Toru nr 1** linii kolejowej 47 na szlaku Komorów – Podkowa Leśna Główna i toru 1M linii kolejowej 48 na szlaku Podkowa Leśna Główna – Milanówek Grudów została podpisana z wykonawcą w dniu 05.08.2016 r. w siedzibie spółki WKD w Grodzisku Mazowieckim. **Wartość prac w ramach podpisanej umowy wyniosła 7 970 400,00 zł brutto.**



Passenger Information and Monitoring System (PiMS)

The investment task comes forward with the installation of the dynamic passenger information system that displays railway traffic information on the railway lines operated by the Warsaw Commuter Rail that is integrated with the system of monitoring railway stations and passenger halts – on the grounds of the railway vehicle positioning system and transmission of traffic forecast figures to the passenger information display boards located at railway platforms.

The Passenger Information and Monitoring System will be implemented at all the railway stations and passenger halts along the railway lines operated by the Warsaw Commuter Rail, i.e. at 28 of them, giving the total number of 45 equipped platforms. At the platforms 101 double-sided electronic information display boards and 86 surveillance cameras were installed to assure visibility and legibility of displayed information from both ends of the platform.

The hard Project is executed under the contract concluded on 18th of August 2015 with COMP S.A. [Joint-stock Company]. **The total contract value equaled the gross amount of PLN 7 049 812,65.**

On 30th of November 2016 the passenger information display boards, that had been mounted on all platforms

of the railway stations and passenger halts along the railway lines of the Warsaw Commuter Rail, **started to be launched** in order to display the current positions of trains. The passenger information display boards were launched in the **test mode**, which was the caption read at the bottom of the display: „PASSENGER INFORMATION SYSTEM TEST”.

In the course of the system tests, the displayed content could be different from the actual position of trains along the railway lines of the Warsaw Commuter Rail and could be non-compliant due to the software setting, displayed content alterations and staff members training courses on maintenance and service of the system under implementation. **The passenger information system displays were tested by 28th of February 2017.**

The comprehensive repair of the railroad tracks along the railway lines of the Warsaw Commuter Rail

The modernisation of the railroad track no 2 for the railway line no 47 for the railway route Warszawa Śródmieście – Komorów, the railroad track no 1 for the railway line no 47 for the railway route Komorów – Podkowa Leśna Główna and the railroad track 1M for the railway line 48 for the railway route Podkowa Leśna Główna – Milanówek Grudów, of 25,5 km in total length, were undertakings coming forward with the repair of the railroad track along the railway lines of the Warsaw Commuter Rail that had been showing the largest volume of traffic. The undertakings aimed at maintaining target parameters of the railway furniture for the purpose of efficient train services of target frequency proving top safety and top comfortable travel.

TRAKCJA PRKiI S.A. [Joint-stock Company] seated in Warszawa was the General Contractor that had been awarded the contract in result of the public procurement procedure for modernisation of:

1. **the railroad track no 2** for the railway line no 47 for the railway route Komorów – Warszawa Śródmieście WKD

W ramach ww. modernizacji wykonane zostały:

- a) Wymiana nawierzchni torowej w torze nr 2 linii kolejowej nr 47 w km od 0,331 do 17,840 (z pominięciem odcinków: od 5,250 do 6,500 oraz od 16,000 do 16,050), w tym: wymiana podkładów, wymiana przytwierdzeń sprężystych szyn do podkładów na nowe typu SB) – łączna długość odcinków, na których prowadzono prace remontowe wyniosła **16,209 km** (pozostałe odcinki zostały wyremontowane w latach ubiegłych, tj. odpowiednio w 2010 r. i 2012 r.
- b) Wymiana nawierzchni torowej w torze nr 1 linii kolejowej nr 48 w km od 18,202 do 25,012 (oprócz: 18,751-18,897) oraz w torze nr 1M linii kolejowej nr 48 w km od (-) 0,066 do 2,600, w tym: wymiana podkładów, wymiana przytwierdzeń sprężystych szyn do podkładów na nowe typu SB) – łączna długość odcinków, na których prowadzono prace remontowe wyniosła 9,330 km (w tym: 6,664 w torze nr 1 i 2,666 w torze 1M)
- c) Mechaniczne ścięcie ław torowiska
- d) Mechaniczne oczyszczenie podsypki tłuczniowej
- e) Renowacja rowów odwadniających
- f) Wymiana szyn na wybranych odcinkach
- g) Wykonanie złączy klejono-sprężonych przy semaforach samoczynnej blokady liniowej (sbl)
- h) Regulacja toru w planie i profilu
- i) Wykonanie nowych uszynień konstrukcji wsporczych sieci trakcyjnej

- j) Obniżenie niwelety toru o 300 mm w rejonie wiaduktu drogowego w Pruszkowie w km. 16.790 wraz z zabudową skarpy pod wiaduktem (dotyczy modernizacji toru nr 2 na szlaku Komorów – Warszawa Śródmieście WKD)
- k) Prace na stacji Warszawa Śródmieście WKD – wymiana tłucznia w torze nr 1 i nr 2 na odcinku pomiędzy rozjazdami wraz z demontażem i montażem nawierzchni torowej – łączna długość odcinków objętych pracami wyniosła 0,379 km (dotyczy modernizacji toru nr 2 na szlaku Komorów – Warszawa Śródmieście WKD).

Wykonane roboty torowe znacząco poprawiły parametry techniczne toru, co wpłynęło pozytywnie na spokojność jazdy oraz efekt wizualny infrastruktury torowej WKD.

Przeprowadzone modernizacje wiązały się z pewnymi niedogodnościami dla podróżnych, jednakże bazując na doświadczeniach lat ubiegłych oraz uwzględniając sugestie społeczności lokalnych i pasażerów, Spółka podjęła starania, żeby przeprowadzane prace modernizacyjne trasy były jak najmniej uciążliwe. Wszystkie prace zakończyły się zgodnie z harmonogramem, a wznowienie ruchu pociągów według zwykłego rozkładu jazdy odbyło się w założonym terminie.



under the contract concluded with the contractor on 18th of March 2016 in the principal office of the Warsaw Commuter Rail Company in Grodzisk Mazowiecki. **The contract value equaled the gross amount of PLN 15 977 700,00.**

2. **the railroad track no 1** for the railway line no 47 47 for the railway route Komorów – Podkowa Leśna Główna and the railroad track 1M for the railway line 48 for the rail-way route Podkowa Leśna Główna – Milanówek Grudów under the contract concluded with the contractor on 5th of August 2016 in the principal office of the Warsaw Commuter Rail Company in Grodzisk Mazowiecki. **The contract value equaled the gross amount of PLN 7 970 400,00.**

The following modernisation works were completed:

- a) Replacement of the running surface of the railroad track no 2 for the railway line no 47 from km 0,331 to 17,840 (excluding the sections: from 5,250 to 6,500 and from 16,000 to 16,050), including: replacement of sub-bases, replacement of the resilient rail fixation system with the new ones of SB type) – sections under modernisation were **16,209 km** in total length (the remaining sections had been repaired in the previous years i.e., in 2010 and 2012 respectively,
- b) Replacement of the running surface of the railroad track no 1 for the railway line no 48 from km 18,202 to

25,012 (excluding: 18,751-18,897) and the railroad track 1M for the railway line no 48 from km (-) 0,066 to 2,600, including: replacement of sub-bases, replacement of the resilient rail fixation system with the new ones of SB type) – sections under modernisation were 9,330 km in total length (including: 6,664 on the railroad track no 1 and 2,666 on the railroad track 1M)

- c) Ballast shoulder mechanical trimming
d) Rubble sub-base mechanical treatment
e) Renovation of drainage ditches
f) Replacement of rails on some of the sections
g) Compressed-adhesive joints by semaphores of the automatic linear blockade
h) Plan and profile railroad alignment
i) New railings for railroad track supports
j) Lowering the levelling by 300 mm in the area of the viaduct in Pruszków at km. 16.790 along with the embankment boarding under the viaduct (for the purpose of the modernisation of the railroad track no 2 for the railway route Komorów – Warszawa Śródmieście WKD)
k) Works at the railway station Warszawa Śródmieście WKD – replacement of the rubble for the railroad track no 1 and no 2 in the section between junctions, including disassembly and assembly of the running surface – the sections under modernisation were 0,379 km in total length (for the purpose of the modernisation of the railroad track no 2 for the railway route Komorów – Warszawa Śródmieście WKD).



The modernisation works significantly improved the technical parameters of the railroad tracks, which improved the quality of travel and the visual effect of the railroad track furniture of the Warsaw Commuter Rail.

The modernisation works caused some inconvenience for the commuters but drawing on the experience gained in the previous years and addressing the suggestions of local communities and passengers, the Company took efforts to cause least possible disturbance in result of the railroad track modernisation works. All the works were completed in conformity with the disbursement schedule and the train services were resumed with no delay according to the standard train service timetable.

Zabudowa urządzeń samoczynnej sygnalizacji przejazdowej (SSP) na przejazdach kolejowych linii WKD

Przedsięwzięcie obejmuje zabudowę nowych urządzeń samoczynnej sygnalizacji przejazdowej na obiektach zlokalizowanych wzdłuż linii kolejowej nr 47: Warszawa Śródmieście WKD – Grodzisk Maz. Radońska. Celem realizacji inwestycji jest poprawa bezpieczeństwa, wzrost komfortu odbywanych podróży poprzez likwidację obowiązujących odcinkowych ograniczeń prędkości oraz zapewnienie możliwości skrócenia czasu przejazdu pociągów.

Pierwszy etap inwestycji realizowany był w latach 2014-2016 na podstawie umowy zawartej w dniu 15.09.2014 r. z Zakładami Automatyki KOMBUD S.A na zabudowę urządzeń SSP obejmujących **8 obiektów** zlokalizowanych na szlakach: Komorów – Podkowa Leśna Główna oraz Podkowa Leśna Główna – Grodzisk Mazowiecki Radońska. **Całkowita wartość zamówienia** zgodnie z umową wynosiła **7 574 893,50 zł brutto**.

Odbiory końcowe zabudowy urządzeń samoczynnej sygnalizacji przejazdowej na ww. 8 przejazdach kolejowych linii WKD odbyły się **do dnia 28.02.2016 r.**

Drugi etap inwestycji obejmował wykonanie zabudowy urządzeń samoczynnej sygnalizacji przejazdowej **na kolejnych 8 obiektach** zlokalizowanych na szlakach: Warszawa Śródmieście WKD – Komorów, Komorów – Podkowa Leśna Główna oraz Podkowa Leśna Główna – Grodzisk Mazowiecki Radońska

W dniu 01.06.2016 r. w siedzibie spółki WKD w Grodzisku Mazowieckim podpisana została umowa pomiędzy Warszawską Koleją Dojazdową sp. z o.o. i wykonawcą Zakładami Automatyki KOMBUD S.A na zaprojektowanie i wykonanie zabudowy urządzeń samoczynnej sygnalizacji przejazdowej (samoczynnego systemu ostrzegania) wraz z robotami towarzyszącymi na ośmiu przejazdach kolejowych linii kolejowej nr 47 zarządzanej przez WKD.

Na podstawie ww. umowy **w 2016 r. inwestycja była prowadzona na następujących 8 obiektach:**

1. Reguły, ul. Regulska – km 12,931 (przystanek osobowy „Reguły”)
2. Pruszków, ul. Dolna – km 14,229 (przystanek osobowy „Malichy”)
3. Pruszków, ul. Sadowa – km 15,298
4. Nowa Wieś, ul. Główna – km 19,632 (przystanek osobowy „Nowa Wieś Warszawska”)
5. Podkowa Leśna, ul. Parkowa – km 25,887 (przystanek osobowy „Podkowa Leśna Zachodnia”)
6. Owczarnia, ul. Kazimierzowska – km 27,369 (przystanek osobowy „Kazimierówka”)
7. Grodzisk Mazowiecki, ul. Okrężna – km 30,255 (przystanek osobowy „Grodzisk Mazowiecki Okrężna”)
8. Grodzisk Mazowiecki, ul. Nadarzyńska – km 31,950 (przystanek osobowy „Grodzisk Mazowiecki Jordanowice”)



Installation of the automatic signalling devices at junctions of the Warsaw Commuter Rail



The undertaking comes forward with the installation of the new automatic signalling devices along the railway line no 47: Warszawa Śródmieście WKD – Grodzisk Maz. Radońska. The purpose of the undertaking is to improve safety, make travel more comfortable by means of the waiver of travel speed limitations and shortening train travel time.

The first stage of the undertaking was implemented from 2014 till 2016 under the contract concluded with Zakłady Automatyki KOMBUD S.A [Joint-stock Company] on 15th of September 2014 for the purpose of the installation of the eight automatic signalling devices located along the railway routes: Komorów – Podkowa Leśna Główna and Podkowa Leśna Główna – Grodzisk Mazowiecki Radońska. **The contract value equaled the gross amount of PLN 7 574 893.**

The final acceptance procedures for the eight automatic signaling devices located along the aforementioned railway routes were completed by **28th of February 2016.**

The second stage of the undertaking came forward with the installation of the **subsequent eight automatic signaling devices** located along the railway routes: Warszawa Śródmieście WKD – Komorów, Komorów – Podkowa Leśna Główna and Podkowa Leśna Główna – Grodzisk Mazowiecki Radońska

On 1st of June 2016 at the principal office of the Warsaw Commuter Rail Company in Grodzisk Mazowiecki the contract was concluded between Warsaw Commuter Rail Limited Liability Company and Zakłady Automatyki KOMBUD S.A [Joint-stock Company] in its capacity as the Contractor for designing and installing the automatic signalling devices at junctions (the automatic warning system) along with auxiliary works at eight junctions for the purpose of the railway line no 47 operated by the Warsaw Commuter Rail.

Under the aforementioned contract in **2016 the undertaking was carried out at eight locations:**

1. Reguły, ul. Regulska – km 12,931 (passenger halt „Reguły”)
2. Pruszków, ul. Dolna – km 14,229 (passenger halt „Malichy”)
3. Pruszków, ul. Sądowa – km 15,298
4. Nowa Wieś, ul. Główna – km 19,632 (passenger halt „Nowa Wieś Warszawska”)
5. Podkowa Leśna, ul. Parkowa – km 25,887 (passenger halt „Podkowa Leśna Zachodnia”)
6. Owczarnia, ul. Kazimierzowska – km 27,369 (passenger halt „Kazimierówka”)
7. Grodzisk Mazowiecki, ul. Okrężna – km 30,255 (passenger halt „Grodzisk Mazowiecki Okrężna”)
8. Grodzisk Mazowiecki, ul. Nadarzyńska – km 31,950 (passenger halt „Grodzisk Mazowiecki Jordanowice”)

Podstawowymi elementami wchodzącymi w skład stworzonego samoczynnego systemu ostrzegania są tablice informacyjne, które w czasie obejmującym zbliżanie się pociągu do przejazdu kolejowego wyświetlają komunikat „UWAGA POCIĄG”. W celu zwiększenia skuteczności ostrzegania uczestników ruchu drogowego oraz pieszego zamontowano także sygnalizatory z pulsującym światłem o barwie pomarańczowej, uzupełniające informację o nadjeżdżającym pociągu. Ostrzeganie o zbliżającym się pojeździe i uruchomienie elementów systemu bezpieczeństwa odbywa się poprzez czujniki zainstalowane w torze, które są aktywowane przez pociągi na 30 sekund przed jego przyjazdem.

W ramach zrealizowanych robót wymieniono nawierzchnię przejazdów, co w zdecydowany sposób podniosło komfort przejazdu i przejścia przez tory kolejowe. Każdy ze zmodernizowanych obiektów został ponadto wyposażony w dodatkowe oświetlenie oraz monitoring.

Całkowita wartość zamówienia zgodnie z umową wyniosła **6 616 217,97 zł brutto**.

W dniu 27.02.2017 r. do eksploatacji przekazane zostały urządzenia samoczynnej sygnalizacji przejazdowej (w ramach samoczynnego systemu ostrzegania) zabudowane na ww. 8 przejazdach kolejowych objętych umową.

Dostawa i montaż urządzeń do obsługi elektrycznych zespołów trakcyjnych

Przedsięwzięcie obejmuje montaż fabrycznie nowych podestów zlokalizowanych po obu stronach pierwszego kanału hali przeglądowonaprawczej WKD w Grodzisku Mazowieckim. Podesty o długości 60 metrów oraz wysokości 4 metrów zapewniają możliwość kompleksowej obsługi elektrycznych zespołów trakcyjnych serii: EN95, EN97, EN100.

W dniu 17.11.2016 r. w siedzibie spółki w Grodzisku Mazowieckim pomiędzy Warszawską Koleją Dojazdową sp. z o.o. i wykonawcą Przedsiębiorstwem Usługowo-Handlowo-Produkcyjnym „LUMEX” podpisana została umowa na „Dostawę i montaż fabrycznie nowych podestów do obsługi elektrycznych zespołów trakcyjnych”. **Całkowita wartość zamówienia** zgodnie z umową wyniosła **1 463 700,00 zł brutto**.

Inwestycja została wykonana w terminie trzech miesięcy licząc od dnia zawarcia umowy – odbiór protokółarny odbył się w dniu 26.01.2017 r.

The automatic signalling devices system is mainly comprised of the information display boards that show the warning „BE WARE OF TRAINS” when a train is approaching. For the purpose of improving the effectiveness of warning the wheeled traffic and passengers, the signalling devices with flashing orange light were installed to as a supplementary signal to warn about an approaching train. Warning about an approaching train and the security system is implemented by means of sensors integrated into the railroad track, that are activated by trains 30 seconds before their arrival.

Within the framework of the modernisation works, the running surface was replaced, which significantly accounted for better and comfortable travel and railway line crossing. Each of the modernised piece of railway furniture was additionally equipped with lighting and surveillance system.

The contract value equaled the gross amount of PLN 6 616 217,97.

On 27th of February 2017 the do automatic signalling devices at junctions (the automatic warning system) were installed at the aforementioned eight junctions as referred to in the contract.

Delivery and assembly of service and maintenance instruments for electric multiple units

The undertaking comes forward with the assembly of brand new platforms on both sides of the check-up pit in the check-up and repair facility of the Warsaw Commuter Rail in Grodzisk Mazowiecki. The platforms of 60 metres in length and 4 metres in height ensure the comprehensive service and maintenance of the electric multiple units series: EN95, EN97, EN100.

On 17th of November 2016 at the principal office of the Company in Grodzisk Mazowiecki the contract between Warsaw Commuter Rail Limited Liability Company and the contractor Przedsiębiorstwo Usługowo-Handlowo-Produkcyjne „LUMEX” was concluded for „Delivery and assembly of brand new platforms for service and maintenance of electric multiple units”. **The contract value equaled the gross amount of PLN 1 463 700,00.**

The contract was executed within the period of three months following the contract commencement date – the acceptance procedure was carried out on 26th of January 2017.

Modernisation of the passenger halt facilities along the railway lines operated by the Warsaw Commuter Rail



The investment task encompasses installation of new facilities at 45 railway platforms and halts of the Warsaw Commuter Rail to ensure comfort of passenger waiting for trains: halt umbrella roofs, benches, lighting, rail guards, access routes for people with reduced mobility – on the basis of the comprehensive architectural design, including the visual identification system.

The investment task of modernisation of the passenger halt facilities will be implemented according to the implementation policy titled „design and build”, taking advantage of the provisional conceptual design, including the visual identification system, that was developed and submitted for the open competition that had been announced.

The visual identification system aims at a new and unique visual interpretation of the passenger halt facilities of the Warsaw Commuter Rail by means of arbitrary connection of geometric shapes.

On 5th of January 2016 the call for bids was announced: „Single-phase competition for the conceptual architectural design of the passenger halt facilities, including the visual identification system, for the platforms of the Warsaw Commuter Rail to be integrated with the visual identification system of the Warsaw Commuter Rail”.



On 19th of April 2016 at the facility owned by BGŻ BNP Paribas ARENA in Pruszków (the crown of the ARENA cycling track) the competition results were officially and publicly announced. Within the framework of the Single-phase competition for the conceptual architectural design of the passenger halt facilities, including the visual identification system, for the platforms of the Warsaw Commuter Rail to be integrated with the visual identification system of the Warsaw Commuter Rail, 17 bids were submitted by the deadline of 11th of April 2016. So the competition judge board (comprised of 6 persons) began to assess the bids on 14th of April 2016. In result the bid assessment procedure conducted in conformity with the assessment criteria set out in the Competition Regulations and the subsequent discussion, the judge board unanimously resolved to award three prizes and one honorary distinction.

The competition prize winners:

1st PRIZE:

Name and Surname or Name of a Competition Bidder:

- Konrad Basan
- Paweł Dadok
- Maria Roj

II NAGRODA:

Imię i nazwisko lub nazwa Uczestnika Konkursu:
arch. Maciej Kaufman
arch. Marcin Maraszek
arch. Tomasz Stanisławczyk

III NAGRODA:

Imię i nazwisko lub nazwa Uczestnika Konkursu:
Karol Żurawski

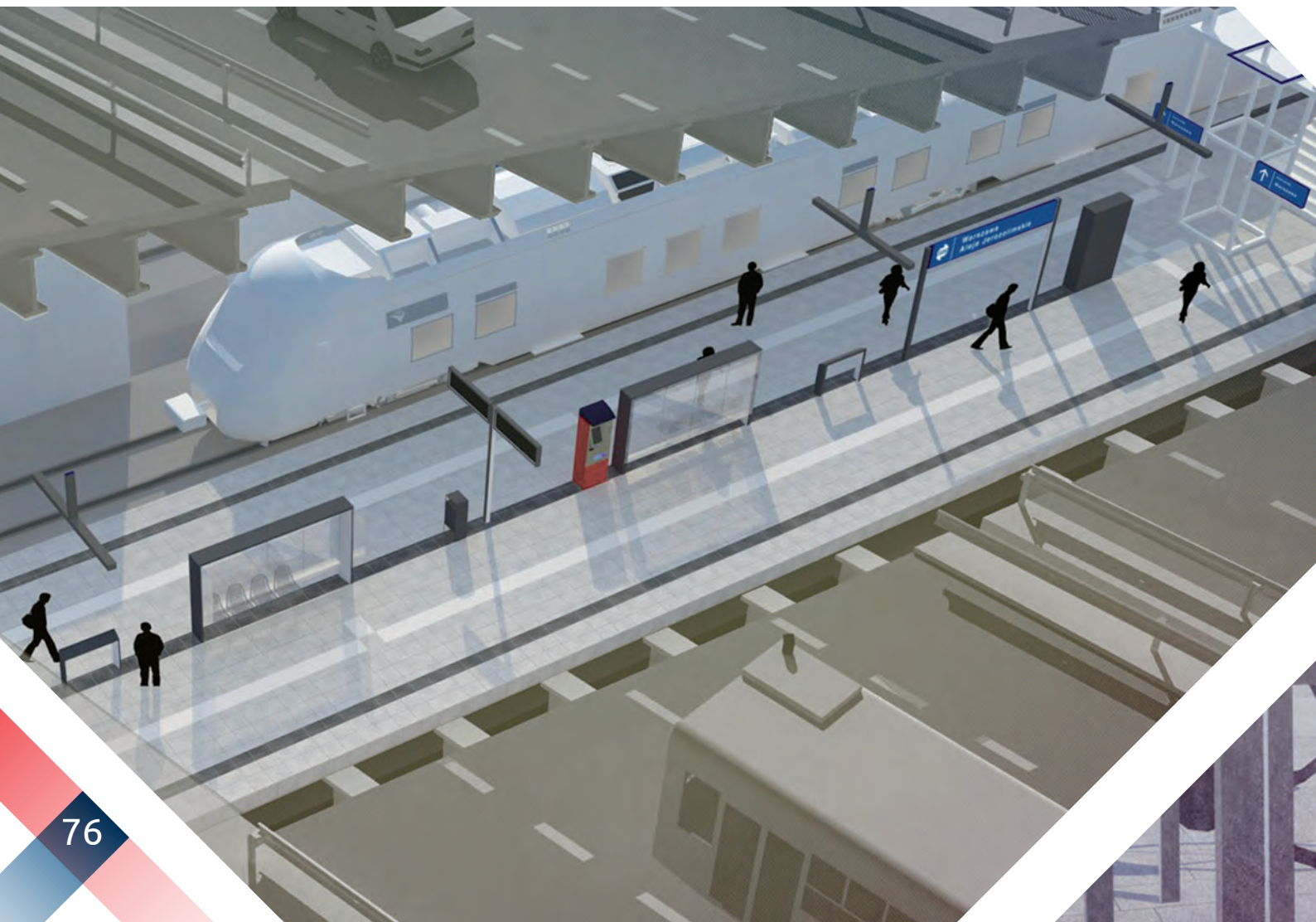
Wyróżnienie:

Imię i nazwisko lub nazwa Uczestnika Konkursu:
APA Czech Duliński Wróbel Agencja Projektowa „Architektura” sp. z o.o.

Realizacja ww. inwestycji w 2016 r. została ograniczona do prowadzenia negocjacji ze zwycięzcą postępowania konkursowego w kierunku doprecyzowania warunków umowy na wykonanie szczegółowego opracowania projektowego oraz realizacji zaleceń sądu konkursowego.

Realizacja inwestycji pn. modernizacja obiektów małej architektury przystankowej w obrębie linii WKD odbędzie się w 5-letnim okresie trwałości projektu (2017-2022) w ramach zobowiązania do wydatkowania w ww. perspektywie czasowej kwoty odpowiadającej różnicy wkładu szwajcarskiego z tytułu podwyższenia poziomu współfinansowania dla wybranych inwestycji od dotychczasowego poziomu 57% do 85%.

Po ogłoszeniu wyników konkursu, tj. od dnia 19.04 do dnia 24.04.2016 r. w godzinach od 8:00 do 16:00 na tym samym obiekcie – BGŻ BNP Paribas ARENA w Pruszkowie, udostępniona została wystawa pokonkursowa wszystkich złożonych prac. Wstęp na wystawę był wolny. W trakcie wystawy w dniu 22.04.2016 r. o godzinie 16:00 odbyła się dyskusja pokonkursowa.



2nd PRIZE:

Name and Surname or Name of a Competition Bidder:
 arch. Maciej Kaufman
 arch. Marcin Maraszek
 arch. Tomasz Stanisławczyk

3rd PRIZE:

Name and Surname or Name of a Competition Bidder:
 Karol Żurawski

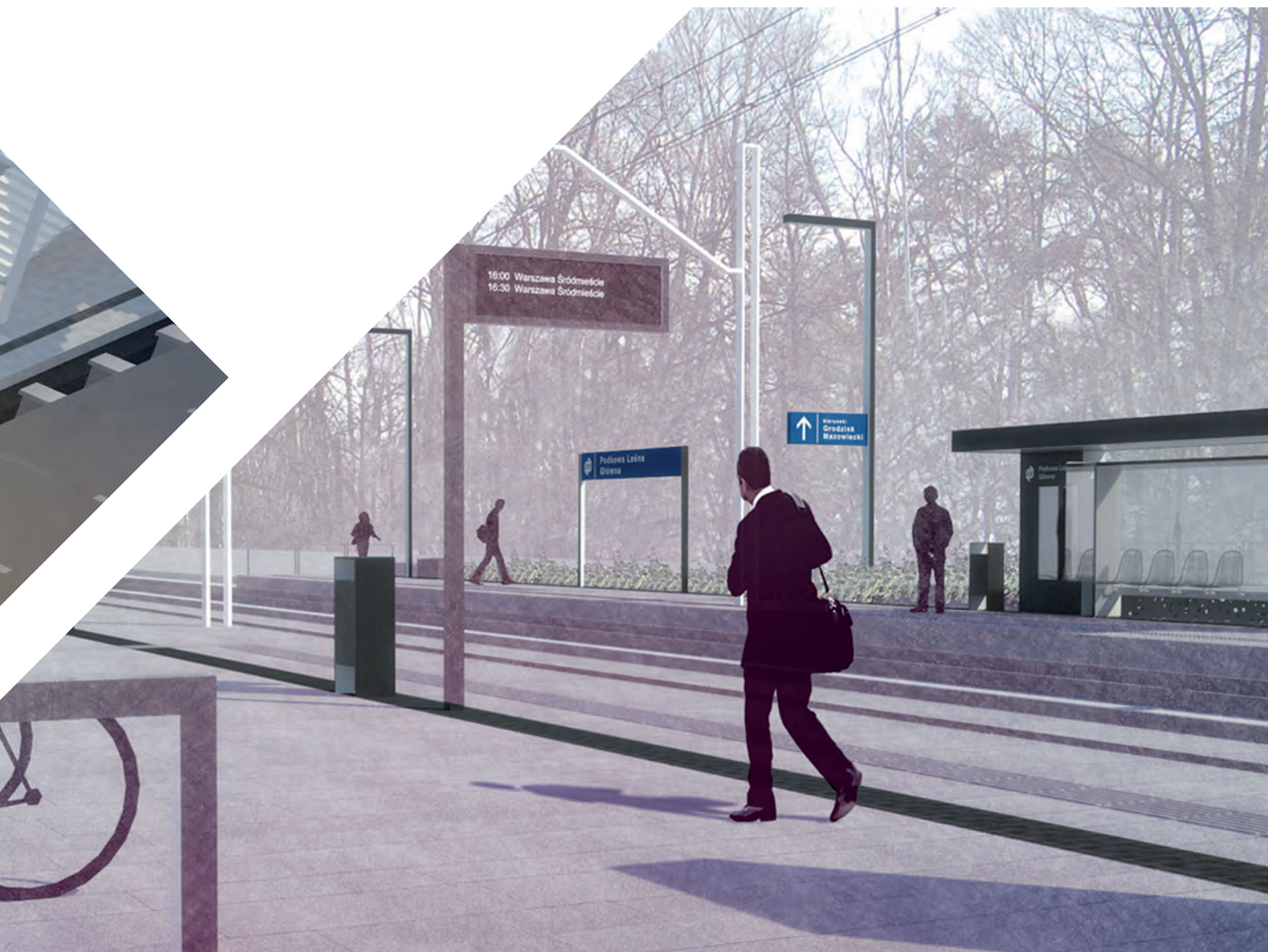
Honourary Distinction:

Name and Surname or Name of a Competition Bidder::
 APA Czech Duliński Wróbel Agencja Projektowa „Architektura” sp. z o.o.

After the competition results were announced, from 19th of April until 24th of April 2016 from 8:00 until 16:00 at the same facility – BGŻ BNP Paribas ARENA in Pruszków, the ex-post competition exhibition was held. The entrance to the exhibition was free of charge. During the exhibition on 22nd of April 2016 at 16:00 the ex-post debate was held.

The aforementioned undertaking in 2016 was limited to negotiations with the competition winner in order to define the terms and conditions of the contract and implementation of the recommendations the judge board.

The undertaking named modernisation of the passenger halt facilities along the railway lines of the Warsaw Commuter Rail will be carried out within the period of five years of the Project sustainability (2017-2022) due to the commitment to incur expenditures in the amount equivalent to the outstanding amount arising from the increase in the co-financing contribution from 57% up to 85%.





Kalendarium inwestycji The Calendar of the Investment Projects

28.02.2016	Przekazanie do eksploatacji zabudowanych urządzeń SSP na 8 przejazdach kolejowych Railway operating approval of the installed automatic signalling devices at eight railway junctions
01.06.2016	Podpisanie umowy na zabudowę urządzeń samoczynnej sygnalizacji przejazdowej (w ramach samoczynnego systemu ostrzegania) na kolejnych 8 obiektach Commencement of the contract for installation of the automatic signalling devices at eight railway junctions (the automatic warning system)
22.08.2016	Zakończenie dostaw 6 szt. elektrycznych zespołów trakcyjnych Completion of the delivery of six electric multiple units
31.08.2016	Zakończenie kompleksowej naprawy toru nr 2 na szlaku Warszawa Śródmieście WKD – Komorów Completion of the comprehensive repair of the railroad track no 2 for the railway route Warszawa Śródmieście WKD – Komorów
31.10.2016	Zakończenie modernizacji toru nr 1 na szlaku Komorów – Podkowa Leśna Główna oraz toru nr 1M na szlaku Podkowa Leśna Główna – Milanówek Grudów Completion of the repair of the railroad track no 1 for the railway route Komorów – Podkowa Leśna Główna and the railroad track 1M na szlaku Podkowa Leśna Główna – Milanówek Grudów
17.11.2016	Podpisanie umowy na dostawę i montaż nowych podestów do obsługi elektrycznych zespołów trakcyjnych Commencement of the contract for the delivery and assembly of brand new platforms for service and maintenance of electric multiple units





Inne wydarzenia
Miscellaneous

Deklaracja w sprawie rozwoju kultury bezpieczeństwa transportu kolejowego

W dniu 21.04.2016 r. w Urzędzie Transportu Kolejowego dziewięćdziesięciu trzech przedstawicieli rynku kolejowego, podpisało „Deklarację w sprawie rozwoju kultury bezpieczeństwa transportu kolejowego”.

W gronie sygnatariuszy znalazła się również Warszawska Kolej Dojazdowa sp. z o.o.

Przedstawiciele rynku kolejowego, którzy podpisali Deklarację zobowiązali się do wprowadzania „Kluczowych zasad kultury bezpieczeństwa w transporcie kolejowym”, w tym m.in. do:

- traktowania bezpieczeństwa systemu kolejowego jako priorytetu,
- analizowania i wyciągania wniosków z wypadków, a także zdarzeń, które mogą do nich doprowadzić.

Z ramienia UTK Deklarację podpisał i wręczył Ignacy Góra Prezes, a z ramienia WKD podpisał – Michał Panfil Członek Zarządu.

Declaration on development of safety culture in railway transport

On 21st of April 2016 at the Railway Transport Authority Office, ninety-three representative officers of the railway market signed the „Declaration on development of safety culture in railway transport”.

Warsaw Commuter Rail Limited Liability Company was one of the signatories.

The representative officers of the railway market who signed the Declaration committed themselves to implementing the „Key Safety Culture Rules in Railway Transport”, including inter alia:

- addressing the railway transport system safety as the priority,
- analysing and concluding on accidents as well as events that may cause accidents.

Mr Ignacy Góra in his capacity as the Chief Executive Officer of the Railway Transport Authority Office and –Mr Michał Panfil in his capacity as the Management Board Member of the Warsaw Commuter Rail signed the Declaration.



DEKLARACJA

w sprawie rozwoju
kultury bezpieczeństwa
w transporcie kolejowym

Michał Panfil

Warszawska Kolej Dojazdowa Sp. z o. o.


Ignacy Góra
p.o. Prezes

Urzędu Transportu Kolejowego

Warszawa, 21 kwietnia 2016 r.



URZĄD TRANSPORTU KOLEJOWEGO

Niniejszy dokument poświadcza wstąpienie do grona sygnatariuszy Deklaracji w sprawie rozwoju kultury bezpieczeństwa transportu kolejowego i upoważnia do posługiwania się logotypem projektu *Kultura bezpieczeństwa w transporcie kolejowym* od dnia podpisania Deklaracji do 20 kwietnia 2017 roku.

Warszawska Kolej Dojazdowa sp. z o.o. w Związku Samorządowych Przewoźników Kolejowych

Warszawska Kolej Dojazdowa sp. z o.o. jako jedna z jedenastu spółek stanowiących własność jednostek samorządowych w dniu 13.06.2016 r. podpisała porozumienie w sprawie powołania Związku Samorządowych Przewoźników Kolejowych (ZSPK). Związek zrzesza następujące podmioty: „Koleje Mazowieckie – KM” sp. z o.o., Koleje Dolnośląskie S.A., Koleje Śląskie sp. z o.o., Koleje Wielkopolskie sp. z o.o., Łódzka Kolej Aglomeracyjna sp. z o.o., SKPL Cargo sp. z o.o., ARRIVA Polska sp. z o.o., ARRIVA RP sp. z o.o., Koleje Małopolskie sp. z o.o., Warszawska Kolej Dojazdowa sp. z o.o. oraz Szybka Kolej Miejska sp. z o.o.

Podstawowymi celami ZSPK będzie m.in.:

1. podejmowanie działań na rzecz kształtowania pozytywnych warunków dla rozwoju kolei;
2. podejmowanie działań obejmujących integrację środowiska kolejowego;
3. reprezentowanie wspólnego stanowiska wszystkich przewoźników;
4. wymiana doświadczeń z zakresu prowadzonej działalności;
5. współpraca z organizacjami międzynarodowymi związanymi z transportem publicznym;
6. występowanie do organów posiadających inicjatywę legislacyjną oraz w sprawie opiniowania aktów prawnych dotyczących branży kolejowej.

W trakcie dyskusji podkreślono znaczącą rolę Związku, który będzie stanowił podstawę do wymiany doświadczeń i ułatwi możliwość wzajemnego wspierania się poszczególnych przewoźników. ZSPK ma mieć formułę otwartą, do której w przyszłości będą mogli przystąpić kolejni potencjalni uczestnicy.

Związek szczególne znaczenie upatruje w reprezentowaniu wszystkich spółek w rozmowach ze stroną rządową, włączając w to również projekt wspólnego biletu oraz działań związanych ze zmianami prawa regulującego rynek przewozów kolejowych w Polsce.

Spółkę WKD podczas spotkania otwierającego funkcjonowanie Związku Samorządowych Przewoźników Kolejowych reprezentowali: Grzegorz Dymecki – Prezes Zarządu oraz Michał Panfil – Członek Zarządu, Dyrektor ds. Handlowych. Pod koniec 2016 r. przewoźnicy samorządowi zrzeszeni w ZSPK podjęli prace nad opracowaniem nowej oferty specjalnej pn. „Wspólny bilet samorządowy”. Założeniem ww. oferty jest to, że na podstawie „Wspólnego biletu samorządowego” pasażer będzie mógł podróżować pociągami wszystkich przewoźników samorządowych a bilet ten będzie można nabyć u każdego przewoźnika samorządowego.



Warsaw Commuter Rail Limited Liability Company in its capacity as the Member of the Municipal Union of Railway Carriers

On 13th of June 2016 Warsaw Commuter Rail Limited Liability Company as one out of eleven municipal companies signed the agreement on incorporation of the Municipal Union of Railway Carriers. The Union associated the following companies as its members: „Koleje Mazowieckie – KM” sp. z o.o., Koleje Dolnośląskie S.A., Koleje Śląskie sp. z o.o., Koleje Wielkopolskie sp. z o.o., Łódzka Kolej Aglomeracyjna sp. z o.o., SKPL Cargo sp. z o.o., ARRIVA Polska sp. z o.o., ARRIVA RP sp. z o.o., Koleje Małopolskie sp. z o.o., Warszawska Kolej Dojazdowa sp. z o.o. and Szybka Kolej Miejska sp. z o.o.

The strategic objectives of the Union will inter alia include:

1. undertaking measures to create favourable conditions for development of railway transport;
2. undertaking measures to integrate the railway transport community;
3. representing the common stance of all carriers;
4. professional experience exchange;
5. Co-operation with public transport international organisations;
6. applying to legislative bodies, also including opinions on acts of law governing the railway industry.

In the course of the debate, the significant role of the Union was emphasised as the Union would be the platform for experience exchange and would provide for mutual support of the respective carriers. The Union was to have an open formula, to which subsequent potential members would be admitted in the future.

The Union is specifically important as the representative body of all the companies in talks with the government, as far as addressing the issues of the integrated ticket and amendments to the law governing the railway transport market in Poland are concerned.

At the kick-off meeting for the Municipal Union of Railway Carriers the Warsaw Commuter Rail Company was represented by: Grzegorz Dymecki – the Chief Executive Officer and Michał Panfil – the Management Board Member, the Commercial Director.

By the end of 2016 the municipal carriers as the members of the Union undertook the development of the special offer named „Integrated Municipal Ticket”. The „Integrated Municipal Ticket” is assumed to entitle a passenger to travel by trains operated by all municipal carriers, and it will be available from every municipal carrier.



Medal Pamiątkowy „Pro Masovia”

Adam Struzik – Marszałek Województwa Mazowieckiego za wybitne zasługi oraz całokształt działalności na rzecz Województwa Mazowieckiego wyróżnił:

1. w dniu 01.07.2016 r. **spółkę Warszawską Kolej Dojazdową sp. z o.o.** (data przypadająca na 15 rocznicę rozpoczęcia samodzielnej działalności gospodarczej przez WKD) oraz
2. w dniu 27.10.2016 r. **Zarząd WKD:**
 - Grzegorza Dymeckiego
 - Jolantę Dątek
 - Michała Panfila
 medalami pamiątkowymi „Pro Mazovia”.

Medal Pamiątkowy „Pro Masovia” jest wyróżnieniem okolicznościowym nadawanym przez Marszałka Województwa Mazowieckiego m.in. jednostkom samorządu terytorialnego, organizacjom pozarządowym, instytucjom państwowym oraz osobom fizycznym.

Medal przyznawany jest za całokształt działalności zawodowej, społecznej, publicznej lub realizację zadań na rzecz Województwa Mazowieckiego, które wybitnie przyczyniły się do gospodarczego, kulturalnego lub społecznego rozwoju Mazowsza.

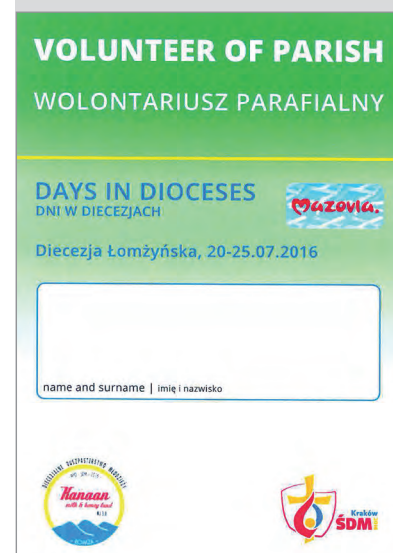


Światowe Dni Młodości w Polsce

Światowe Dni Młodości (ŚDM) to niewątpliwie jedno z najważniejszych wydarzeń, jakie miało miejsce w naszym kraju w 2016 r. Obchody podzielone zostały na dwa etapy. Pierwszy, tzw. Dni w Diecezjach odbyły się w dniach 20 - 25.07.2016 r., drugi to Wydarzenia Centralne w Krakowie w dniach 25 - 31.07.2016 r.

WKD podczas trwania Światowych Dni Młodości w Polsce zadeklarowała swoje wsparcie dla tego przedsięwzięcia. W związku z powyższym w dniach 20 – 25.07.2016 r. w ramach Dni w Diecezjach w Warszawie oraz podczas odbywających się w okolicznych miejscowościach wydarzeń religijnych i kulturalnych związanych z obchodami ŚDM, Zarząd Spółki podjął decyzję, iż na całej linii WKD obowiązywać będą bezpłatne przejazdy dla oficjalnie zarejestrowanych pielgrzymów – uczestników Światowych Dni Młodości. Bezpłatny przejazd ww. uczestników możliwy był na podstawie specjalnego identyfikatora, który pozwalał na skorzystanie z oferty przejazdów.

Ponadto Spółka wsparła finansowo organizację pobytu pielgrzymów uczestniczących w ramach Dni w Diecezjach w Grodzisku Mazowieckim.



„Pro Masovia” Commemorative Medal

Adam Struzik – Marshal of Masovian Voivodeship for remarkable achievements and contribution to the development of the Masovian Voivodeship distinguished:

1. on 1st of July 2016 **Warsaw Commuter Rail Limited Liability Company** (the date of 15th anniversary of the inception of Warsaw Commuter Rail Limited Liability Company) and
 2. on 27th of October 2016 **the Management Board of Warsaw Commuter Rail Limited Liability Company:**
 - Grzegorz Dymecki
 - Jolanta Dątek
 - Michał Panfil
- „Pro Masovia” Commemorative Medal.

„Pro Masovia” Commemorative Medal is awarded on special occasions by the Marshal of the Masovian Voivodeship inter alia to municipalities, non-governmental organisations, state-owned institutions, and natural persons.

The Medal is awarded for professional, social, public achievements or implementation of tasks for the benefit of the Masovian Voivodeship, that have contributed to economic, cultural or social development of the Masovian Region.



World Youth Days in Poland

The World Youth Days undoubtedly constitute one of the most important events that took place in our country in 2016. They were divided into two stages. The first stage, the so called Days in Dioceses were held from 20th until 25th of July 2016, the second - the Central World Youth Day in Cracow from 25th until 31st of July 2016.

In the course of the World Youth Days in Poland the Warsaw Commuter Rail declared its support for them. So, from 20th until 25th of July 2016 during the Days in Dioceses in Warszawa and religious and cultural events taking place in neighbouring towns, the Management Board of the Company resolved to offer free-of-charge train services to officially registered pilgrims - participants in the World Youth Days. The free-of-charge travel was available for the World Youth Days participants on the grounds of the special identification card that entitled them to enjoy free rides.

Furthermore, the Company offered the financial assistance for the organisation of the stay of the pilgrims in the Days in Dioceses in Grodzisk Mazowiecki.

institution stamp | pieczęć instytucji

organizer's signature | podpis organizatora

EMERGENCY NUMBER Numer alarmowy 112	MEDICAL EMERGENCY Pogotowie Ratunkowe 999	CITY INFORMATION Miejskie Centrum Kontaktu 19 115
---	---	---

Upoważnia do nieodpłatnego korzystania z warszawskiej komunikacji miejskiej w 1 i 2 strefie biuletynowej oraz przewoźnicę pocągami WKD Sp. z o.o. oraz KM Sp. z o.o. na terenie województwa mazowieckiego, w dniach 15.07-25.07.2016.

valid for free public transport in Warsaw (ZTM ticket zones 1 and 2) as well as WKD and KM trains within the Mazowieckie Voivodeship, during the period 15.07-25.07.2016.

W przypadku znalezienia tego identyfikatora prosimy o kontakt z nr 19 115.
 If you find this pass please contact number 19 115.
www.sdm2016.warszawa.pl

http://sdm.lomza.pl

parish | parafia

EMERGENCY NUMBER
NUMER ALARMOWY
112

FANPAGE ŚDM/WYD
DIECEZJA ŁOMŻYŃSKA

Upoważnia do nieodpłatnego korzystania z przejazdów pociągami WKD Sp. z o.o. i Kolei Mazowieckich na terenie województwa mazowieckiego w dniach 20.07-25.07.2016.

Audyt zewnętrzny

W dniach 29 - 30.11.2016 r. w Spółce został przeprowadzony audyt nadzoru. W trakcie audytu potwierdzono, że system zarządzania jakością obowiązujący w WKD spełnia wymogi normy ISO 9001:2008. W związku z powyższym Warszawska Kolej Dojazdowa sp. z o.o. została zarekomendowana Komitetowi Technicznemu CSQ do utrzymania certyfikatu zgodności z ww. normą.



Z uwagi na zachodzące zmiany w zarządzaniu organizacjami na całym świecie świadczącymi usługi dla klienta w różnym zakresie, zaczęto dostosowywać normę do wymagań rynku. Dlatego też WKD zaczęła przygotowywać swoją strategię do nadchodzących zmian. W grudniu w 2015r, odbyło się szkolenie dla audytorów wewnętrznych pod kątem „Przeglądu wymagań normy ISO 9001:2015”. Przeprowadzone szkolenie miało za zadanie zaprezentować audytorom jaka jest istota i cel zmian w normie ISO 9001:2015 oraz zapoznanie się z wymaganiami nowej wersji normy. W październiku odbyło się szkolenie dla Naczelników i samodzielnych pracowników. Tematem szkolenia była „Interpretacja wymagań normy ISO 9001:2015. Systemy zarządzania jakością. Wymagania z wytycznymi do stosowania”. Celem szkolenia było przekazanie wiedzy dotyczącej interpretowania i stosowania wymagań normy ISO 9001:2015, określenie kierunku zmian oraz znaczenia kontekstu organizacji, przywództwa oraz podejścia opartego na analizie ryzyka. Spółka planuje w 2017 r. zlecenie audytu recertyfikującego do IMQ na zgodność z wymaganiami normy ISO 9001:2015.

External Audit

From 29th until 30th of November 2016 the Company was audited. In the course of the audit, the quality assurance system implemented in the Warsaw Commuter Rail, was confirmed to be compliant with the ISO 9001:2008. In consequence Warsaw Commuter Rail Limited Liability Company was recommended to the CSQ Technical Committee to be awarded the quality compliance certificate.

Due to the global changes in the operations management, the standards were begun to be tailored to the market conditions. Thus the Warsaw Commuter Rail started preparing staff members for those changes. In December 2015, internal auditors were trained to the extent of „Overview of ISO 9001:2015 Requirements”. The training course aimed at providing auditors with the essence and target of the changes in ISO 9001:2015 and requirements of the new version of that standard. In October the training course for Team Heads and Senior Officers was held. The subject of the training course was „Interpretation of ISO 9001:2015 requirements. Quality assurance systems. Applicable Requirements and Recommendations”. The target of the training course was to transmit knowledge on interpretation and application of ISO 9001:2015 requirements, change objectives, and importance of organisational context, leadership and approach based on the risk analysis. In 2017 the Company is planning to undergo the re-certification audit for IMQ compliance with ISO 9001:2015 requirements.



15 lat
Warszawska Kolej Dojazdowa sp. z o.o.



15 LAT

WARSZAWSKIEJ KOLEI DOJAZDOWEJ

Mazowsze.
serce Polski



Warszawska Kolej Dojazdowa sp. z o.o.
05-825 Grodzisk Maz., ul. Batorego 23
tel. 22 755 55 64, fax: 22 755 20 85
e-mail: wkd@wkd.com.pl
www.wkd.com.pl