



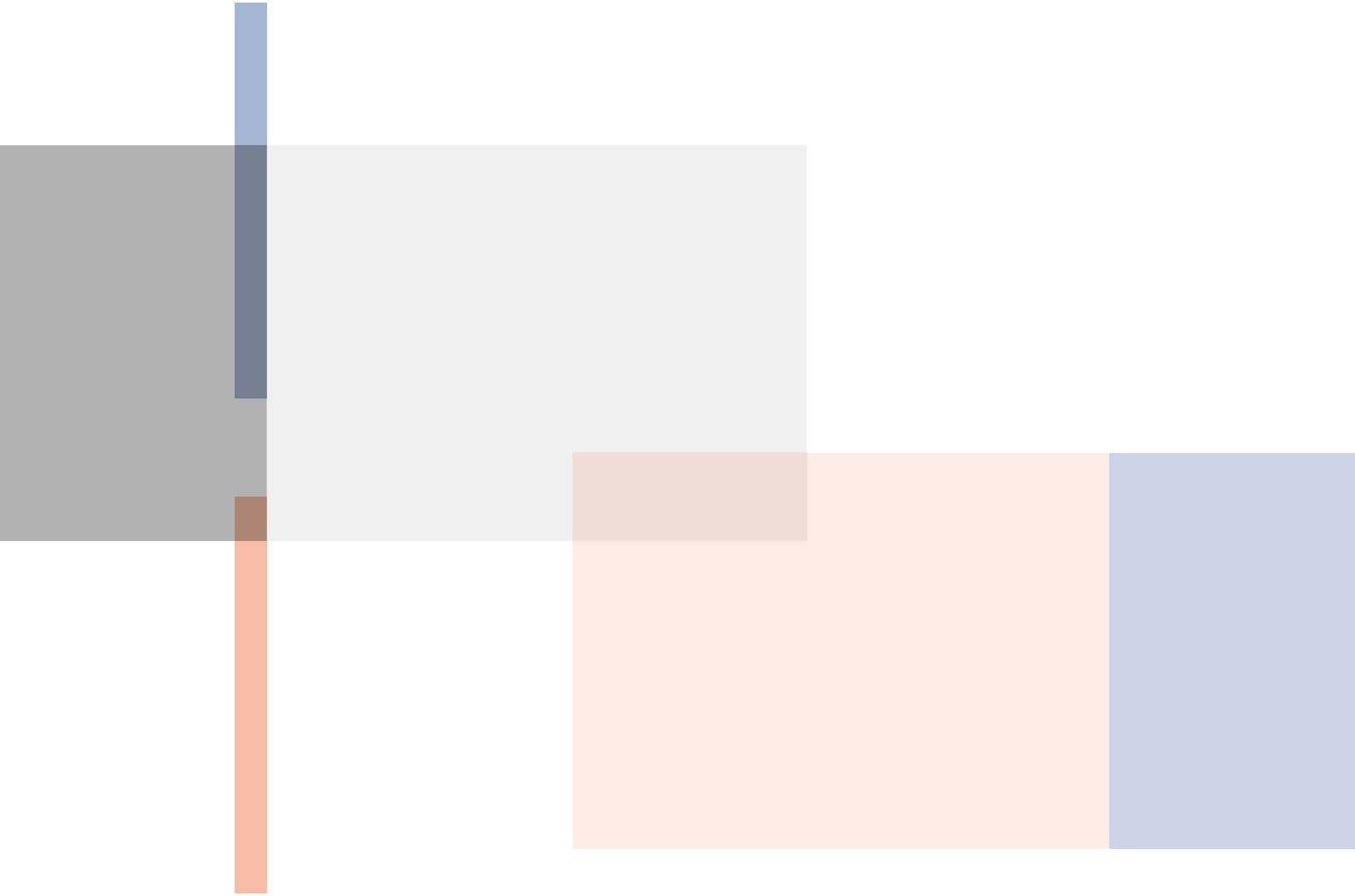
Wspólny Bilet Samorządowy **24h** **38zł**

Warszawska Kolej Dojazdowa sp. z o.o. 1 sierpnia 2017 r. wprowadziła do swojej oferty „Wspólny Bilet Samorządowy”.



Naprawiamy tor nr 2
na szlaku
Komorów – Podkowa Leśna Główna

Naprawa toru od 1 lipca do 31 lipca 2017 r.
Zmiana rozkładu jazdy – więcej informacji na stronie internetowej www.wkd.com.pl





Annual **Report** 2017 **Raport** roczny



Adam Struzik

Marszałek Województwa Mazowieckiego
Marshal of Masovian Voivodeship

Szanowni Państwo,

w grudniu 2017 r. Warszawska Kolej Dojazdowa obchodziła jubileusz 90-lecia powstania EKD/WKD. EKD była pierwszą elektryczną linią normalnotorową w odrodzonej Polsce zbudowaną na szlaku Grodzisk Mazowiecki – Warszawa i – stosując nowatorskie rozwiązania techniczne w dziedzinie sterowania ruchem pociągów, sygnalizacji świetlnej oraz taboru – jedną z najnowocześniejszych w tamtym czasie. Spółka stara się podtrzymywać te dobre przedwojenne tradycje, inwestując w nowe technologie, tabor oraz modernizacje infrastruktury, żeby zapewnić przewozy pasażerskie w jak najwyższym standardzie.

Od samego początku działalności EKD/WKD była i jest ważnym ogniwem kolejowego transportu pasażerskiego południowo-zachodniej części Mazowsza. Bez pociągów Warszawskiej Kolei Dojazdowej mieszkańcy gmin Michałowice i Podkowa Leśna byłiby pozbawieni dostępu do szybkich, ekologicznych przejazdów, a mieszkańcy wschodniej części gmin: Brwinów, Grodzisk Mazowiecki, Milanówek mieliby ten dostęp mocno utrudniony, z uwagi na dużą odległość do linii kolejowej zarządzanej przez PKP.

Trudno sobie wyobrazić funkcjonowanie południowo-zachodniej części województwa bez Wukadki. Spółka ma znaczący wkład w rozwój gmin, przez które biegnie linia kolejowa WKD. Wpływa na jakość i poziom życia mieszkańców, oferując szybki i komfortowy dojazd do centrum Warszawy. Mając pełną świadomość swojej misji, dba o jakość świadczonych usług. Dlatego też w 2017 r. przewoźnik kontynuował prace służące poprawie bezpieczeństwa i komfortu podróżowania. Udało się zakończyć inwestycje realizowane w ramach projektu nr KIK/22 współfinansowanego ze środków szwajcarskiego programu współpracy z nowymi krajami członkowskimi Unii Europejskiej. Przedsięwzięcie objęło m.in.: modernizację urządzeń samoczynnej sygnalizacji na ośmiu przejazdach kolejowych na odcinku Reguły – Grodzisk Mazowiecki, oddanie do użytku Systemu Informacji

Pasażerskiej i Monitoringu oraz dostawę i montaż podestów do obsługi taboru kolejowego na hali przeglądowo-naprawczej. Dodatkowo zmodernizowano tor nr 2 na szlaku Komorów – Podkowa Leśna i most między Nową Wsią Warszawską a Kaniami Helenowskimi.

Inwestycje przeprowadzone w ostatnich kilku latach i ich efekty utwierdzają mnie w przekonaniu, że decyzja o przejęciu WKD przez Samorząd Województwa Mazowieckiego oraz samorządy położone wzdłuż trasy kolejki była jak najbardziej słuszna. Wspólnymi siłami stworzyliśmy świetnie prosperujące przedsiębiorstwo.

Popularną Wukadkę doceniają pasażerowie, których z roku na rok przybywa. W 2017 r. spółka odnotowała jeden z lepszych w ostatnich latach wyników – przewiozła o 12,51 proc. pasażerów więcej niż w 2016 r. Z pewnością miał na to wpływ utrzymywany od lat status najpункtualniejszego przewoźnika pasażerskiego w Polsce – zgodnie z danymi Urzędu Transportu Kolejowego. To cieszy i pozwala optymistycznie patrzeć w przyszłość.

Warszawska Kolej Dojazdowa stara się dostrzegać potrzeby swoich pasażerów i wstuchiwać się w ich głos, o czym świadczą już zrealizowane inwestycje, ale też nowe działania. Ruszyły prace związane z utworzeniem drugiego toru na szlaku Podkowa Leśna Główna – Grodzisk Mazowiecki Radońska – w tej chwili kompletowania jest dokumentacja niezbędna do rozpoczęcia budowy. Jeżeli wszystko zakończy się pomyślnie, projekt będzie realizowany w latach 2021–2022. Inwestycja ta jest bardzo ważna z punktu widzenia poprawy częstotliwości kursowania pociągów i podniesienia poziomu bezpieczeństwa w ruchu kolejowym. Samorząd Województwa Mazowieckiego również dostrzega znaczenie tego przedsięwzięcia, dlatego ujęte ono zostało w Planie wykonawczym do Strategii Rozwoju Województwa Mazowieckiego do 2030 roku w obszarze Przestrzeń i Transport, zatwierdzonym przez Zarząd Województwa Mazowieckiego.

Dziękuję kadrze zarządzającej oraz wszystkim pracownikom, którzy swoim zaangażowaniem i ciężką pracą przyczynili się do rozwoju spółki oraz wysokiej jakości usług świadczonych przez WKD. Przed nami wiele kolejnych wyzwań. Wierzę, że wspólnie bez problemu będziemy je realizować.

Dear Madam or Sir,

in December 2017 the Warsaw Commuter Rail celebrated the jubilee of 90th anniversary of establishment of the Electric Commuter Rail/Warsaw Commuter Rail. The Electric Commuter Rail was the first electric standard railroad track in reborn Poland constructed for the railway route Grodzisk Mazowiecki – Warszawa and – implementing innovative technology to the extent of the train service control system, the signalling devices, and rolling stock – one of the most innovative one at that time. The Company spares no effort to follow the good pre-war practices, investing in new technologies, rolling stock, modernisation of infrastructure in order to ensure top quality of the passenger train services.

Since the inception of the Electric Commuter Rail/Warsaw Commuter Rail, the Company has been the crucial operator of the passenger train services in the south-western part of the Masovian Region. If it were not for the trains operated by the Warsaw Commuter Rail, the residents of the Boroughs of Michałowice and Podkowa Leśna would have been deprived of the access to fast, ecological rides, and the residents of the eastern boroughs: Brwinów, Grodzisk Mazowiecki, Milanówek would have had the same hardly accessible due to the large distance away from the railways operated by PKP [the Polish Railway].

It is hard to imagine the south-wester part of the voivodeship without Wukadka. The Company has greatly contributed to the development of the municipalities that the railway line operated by the Warsaw Commuter Rail runs through. It has an impact upon the quality and standard of life for the residents, offering fast and comfortable ride to reach the centre of Warszawa. Being aware of its mission, it ensures the top quality of the services. Therefore, in 2017 that carrier continued the works to improve the safety and comfort of travel. The investments undertaken within the framework of the Project no KIK/22 co-financed under the Swiss Cooperation Programme with the new member states of the European Union were successfully completed. The Project inter alia came forward with: the modernisation of the automatic signalling devices at eight railway junctions for the railway section Reguły – Grodzisk Mazowiecki, the implementation of the Passenger Information and Monitoring System and the delivery and assembly of the rolling stock service platforms to the check-up and repair workshop. On top of that the railroad track no 2 was repaired for the railway route Komorów – Podkowa Leśna as well as the bridge between Nowa Wieś Warszawska and Kanie Helenowskie.

The investments undertaken in the recent years and related deliverables have convinced me that the decision to have the Warsaw Commuter Rail taken over by the Regional Government of the Masovian Voivodeship and the municipalities located along the railway route has been utmost legitimate. Joint efforts have resulted in establishment of a prosperous company.

The popular Wukadka is appreciated by passengers that grow in number a year after year. In 2017 the Company reported to earn one of the highest income in the recent years – it carried 12,51 percent more passengers than in 2016. This must have resulted from the status of the most punctual passenger carried in Poland that has been maintained for years now - in compliance with the figures published by the Rail Transport Office. That satisfies and allows to look optimistically into the future.

The Warsaw Commuter Rail makes sure to address the needs and requirements of its passengers and follow them which is proven by the completed investments and new projects. The works to create the second railroad track for the railway route Podkowa Leśna Główna – Grodzisk Mazowiecki Radońska have been commenced – the documentation required to commence construction works is currently being completed. If all is effectively completed, the project will be implemented in the years 2021 – 2022. The investment is extremely significant from the point of view of improvement of frequency of train services and railway traffic safety. The Regional Government of the Masovian Voivodeship is also aware of the significance of that undertaking, which why it has been included in the Executive Plan for the Development Strategy of the Masovian Voivodeship until 2030 in the thematic area of the Space and Transport approved by the Regional Government of the Masovian Voivodeship.

I would like to express my gratitude to the managers and all the staff members who through their commitment and hard work have contributed to the development of the Company and high quality of the services rendered by the Warsaw Commuter Rail. We face numerous challenges. I am confident that we shall jointly implement the undertakings and successfully complete them.



Mariusz Frankowski

Przewodniczący Rady Nadzorczej
Chairman of Supervisory Board

Szanowni Państwo,

W grudniu 2017 r. minęło 90 lat funkcjonowania Warszawskiej Kolei Dojazdowej (wcześniej: Elektryczne Koleje Dojazdowe), jako przedsiębiorstwa realizującego pasażerskie przewozy kolejowe na linii Warszawa – Grodzisk Mazowiecki. WKD jest jednym z najstarszych przewoźników kolejowych w Polsce. Skutecznie wdrażamy przyjęte cele w ramach Polityki Jakości WKD, podpisanej w październiku 2017 r.

Od lat nasze usługi są na najwyższym poziomie. Wierzymy, że spełniamy oczekiwania klientów. W cenie biletu pasażer otrzymuje szybki i bezpieczny przejazd w komfortowych warunkach. W 2017 r., o 15% przybyło nam pasażerów i było to ok. 7,8 mln osób. Tak dobry wynik przewozowy osiągnęliśmy dzięki nowemu rocznemu rozkładowi jazdy pociągów oraz obsłudze linii wyłącznie przez nowoczesne składy. Nasze pociągi są w pełni przystosowane do współczesnych wymagań podróżnych, a także korzystają ze zmodernizowanego systemu zasilania trakcji.

Nowy rozkład jazdy pociągów zachował swoją cykliczność oraz wysoką częstotliwość w godzinach szczytu, a także wpłynął na skrócenie czasu przejazdów. Dodatkowo, pasażerowie zyskali nowe połączenia.

WKD słynie ze swojej regularności, niezawodności, a przede wszystkim punktualności, co potwierdza osiągnięty pod tym względem wskaźnik 99,58%. Na nasz sukces wpływa także niska usterkowość eksploatowanego taboru kolejowego wraz z elementami infrastruktury kolejowej.

Kolejne inwestycje za nami. Ponad 22 mln zł wydaliśmy na kompleksową modernizację torowiska oraz obiektów inżynierskich na trasie pomiędzy Komorowem i Podkową Leśną. Zgodnie z planem wdrożyliśmy system dynamicznej informacji

pasażerskiej oraz system monitorowania. Działania obejmują wszystkie stacje i przystanki osobowe. Dbając o bezpieczeństwo, na 8 przejazdach kolejowych zabudowaliśmy nowe zabezpieczenia z wykorzystaniem systemu sygnalizacji ostrzegawczej. Kolejne inwestycje dotyczyły modernizacji nawierzchni na przejeździe kolejowym w Pruszkowie zlokalizowanym na skrzyżowaniu z drogą wojewódzką nr 719. Rozpoczęliśmy modernizację nawierzchni na przejazdach kolejowych w miejscowościach: Michałowice, Nowa Wieś, Kanie, Otrębusy i Podkowa Leśna. Spółka dokładała wszelkich starań aby minimalizować utrudnienia związane z remontami.

Nasze plany i cele to m.in. budowa drugiego toru na szlaku pomiędzy Grodziskiem Mazowieckim i Podkową Leśną. W 2017 r. koncentrowaliśmy się na działaniach obejmujących przygotowanie niezbędnej dokumentacji projektowej, umożliwiającej aplikowanie o środki europejskie. Nie wykluczamy również rozszerzenia oferty WKD o nowe połączenia z wykorzystaniem trakcji nie tylko kolejowej ale np. na bazie alternatywnych źródeł energii. WKD posiada ugruntowaną pozycję na rynku kolejowych przewozów pasażerskich w aglomeracji warszawskiej. Spółka już 20 lat współpracuje z Samorządem Województwa Mazowieckiego. Współpracujemy również z innymi operatorami i przewoźnikami kolejowymi, zrzeszonymi w Związku Samorządowych Przewoźników Kolejowych. W 2017 r. udało nam się wypracować zupełnie nową ofertę pn. „Wspólny Bilet Samorządowy”. Liczymy, że ta inicjatywa spodoba się pasażerom. Nie ukrywam również, że chcemy poszerzać grupę klientów korzystających z przewozów kolejowych.

Warszawska Kolej Dojazdowa to najlepszy wybór, zarówno dla indywidualnych użytkowników, jak i dla całych rodzin. Życzę wszystkim pasażerom dobrych, bezpiecznych, szybkich i komfortowych przejazdów.

Składam również najlepsze życzenia z kilku ważnych okazji: mijającego jubileuszu 90-lecia WKD, 100. rocznicy odzyskania przez Polskę niepodległości oraz 20. rocznicy samorządności, w tym Samorządu Województwa Mazowieckiego.

Dear Madam or Sir,

In December 2017 the Warsaw Commuter Rail celebrated the jubilee of 90th anniversary of establishment of the Warsaw Commuter Rail (the former Electric Commuter Rail) in its capacity as the enterprise rendering passenger train services along the railway route Warszawa – Grodzisk Mazowiecki. The Warsaw Commuter Rail is one of the oldest railway carriers in Poland. We have been effectively achieving the objectives of the Quality Assurance Policy that was approved by the Warsaw Commuter Rail in October 2017.

For years we have assured top quality services. We are convinced that we have met expectations of the customers. In return for the fare ticket price, a passenger enjoys fast and safe ride in comfortable conditions. In 2017, 15% more passengers were carried, which accounted for approximately 7.8 million people more. Such good performance results from the new annual train service timetable and innovative rolling stock. Our trains are ultimately tailored to the requirements of contemporary travellers and are fed by the modernised railroad track power supply system.

The new train service timetable provides for high recurrence and frequency of train services at peak hours and has reduced travel time. On top of that the passengers have been offered new connections.

The Warsaw Commuter Rail has made its name for high recurrence and reliability and punctuality, which is proven by the related performance indicator of 99,58%. The rolling stock and infrastructure low failure rate also contributes to our success.

We have completed subsequent investments. Over PLN 22 million has been spent on the comprehensive repairs of the railroad tracks and passenger halt facilities for the railway route between Komorowo and Podkowa Leśna. In compliance with the investment plan, we have implemented the passenger information and monitoring system. The undertaking has been completed at all the railway stations and passenger halts. For safety concerns, at 8 railway junctions we have installed new safety devices taking advantage of the automatic signalling devices. The subsequent investments came forward with the modernisation of the top surface at the railway junction in Pruszków located at the crossing with the voivodeship roadway no 719. We have commenced the modernisation works carried out to repair the surface at the railway junctions in the towns of: Michałowice, Nowa Wieś, Kanie, Otrębusy and Podkowa Leśna. The Company spared no effort to mitigate any adverse impact of the repairs or modernisation works.

Our plans and objectives inter alia include the construction of the second railroad track for the railway route between Grodzisk Mazowiecki and Podkowa Leśna. In 2017 we focused on the tasks aiming at development of the design documentation that was required to raise European funds effectively. We may extend the offer of the Warsaw Commuter Rail by means of offering new connections that take advantage of not only the railroad track but also for instance the alternative sources of energy. The Warsaw Commuter Rail enjoys the strong position in the passenger train services market in Warsaw agglomeration. The Company has been cooperating with the Regional Government of the Masovian Voivodeship. We are also cooperating with other rail carriers and operators associated to the Association of the Municipal Railway Carriers. In 2017 we succeeded in developing a brand new offer titled „the Integrated Fare Ticket”. We hope that such an initiative will satisfy the passengers. It is also obvious that we intend to extend the target group for the train services.

The Warsaw Commuter Rail represents the best choice for both individual users as well as whole families. I wish all the passengers good, safe, fast, comfortable journey.

I would also like to wish all the best on the occasions of: the 90th anniversary of the Warsaw Commuter Rail, 100th anniversary of the independence of Poland and the 20th anniversary of the municipality, including the Regional Government of the Masovian Government.



Michał Panfil

Prezes Zarządu
Chief Executive Officer

Szanowni Państwo,

Rok 2017 był udany dla spółki WKD zarówno w zakresie planowanych i zrealizowanych inwestycji, jak i pod względem założonych wskaźników w ramach działalności przewozowej.

Podtrzymaliśmy wysokie tempo inwestycji, zarówno tych zaplanowanych do realizacji w całości w ciągu roku – od przetargu po odbiór końcowy, jak też rozpoczętych w latach ubiegłych. Rok 2017 był szczególnie istotny z punktu widzenia zakończenia kluczowych inwestycji wdrażanych w perspektywie wieloletniej, takich jak modernizacja torowiska, wykonanie systemu dynamicznej informacji pasażerskiej czy zabudowa dodatkowych zabezpieczeń na 8 przejazdach kolejowych. Przedsięwzięcia te w znacznej mierze zostały zrealizowane w ramach projektu współfinansowanego ze środków Szwajcarsko-Polskiego Programu Współpracy, którego wdrażanie zostało zakończone w ciągu minionego roku.

Niezmiernie ważnym jest fakt, iż nie poprzestaliśmy na realizacji zadań związanych wyłącznie z wydatkowaniem środków szwajcarskich. Miniony rok upłynął również pod znakiem kontynuacji realizowanych konsekwentnie od wielu lat kompleksowych napraw torowiska oraz obiektów inżynierskich. Przeprowadziliśmy dwie istotne inwestycje dotyczące szlaku Komorów – Podkowa Leśna Główna, tj. modernizację mostu na rzece Zimna Woda oraz kompleksową naprawę toru nr 2 na całej długości tego szlaku, czym w znakomity sposób wzmocniliśmy efekty i rezultaty uzyskane dzięki projektowi szwajcarskiemu. Wymienione prace wymagały wprowadzenia specjalnej organizacji ruchu oraz ścisłej koordynacji robót na każdym z odcinków. Odpowiednia koordynacja działań w ramach współpracy WKD z wykonawcami umożliwiła wznowienie ruchu kolejowego w zaplanowanym terminie, zgodnie z przewidzianymi

harmonogramami i bez jakichkolwiek ograniczeń. Dzięki tym posunięciom udało się ograniczyć do minimum występujące utrudnienia dla pasażerów. W ostatnim kwartale 2017 r. rozpoczęliśmy ponadto przebudowę nawierzchni drogowej na 5 przejazdach kolejowych.

Przedsięwzięcia inwestycyjne zrealizowane w ciągu 2017 r. dotyczące modernizacji zarządzanej infrastruktury kolejowej (modernizacja torowiska, przejazdów kolejowych, wykonanie systemu dynamicznej informacji pasażerskiej) miały na celu utrzymanie jej właściwych parametrów w zakresie możliwości prowadzenia przewozów pasażerskich o odpowiedniej intensywności i sprawności, a także o najwyższym komforcie i bezpieczeństwie. Wpisują się w dążenie spółki do zapewnienia jak najwyższej konkurencyjności w ramach prowadzonej działalności podstawowej obejmującej organizację i realizację kolejowych przewozów pasażerskich. Dzięki wykonanym inwestycjom w infrastrukturę kolejową mamy na co najmniej kilkanaście najbliższych lat zapewnione dobre warunki dla niezakłóconej, właściwej i bezpiecznej realizacji rozkładu jazdy pociągów, zaś nasi pasażerowie zyskali dostęp do nowoczesnych technologii informacyjnych w zakresie realizowanych usług, które w nadchodzących latach będziemy starali się sukcesywnie rozwijać.

Całkowita wartość zrealizowanych prac w ciągu 2017 r. przekroczyła 22 mln PLN brutto. Inwestycje zostały sfinansowane ze środków pochodzących ze Szwajcarsko-Polskiego Programu Współpracy, jak również ze środków własnych spółki WKD, dla których zabezpieczenie stanowi zawarta z Samorządem Województwa Mazowieckiego umowa ramowa o świadczenie usług publicznych w zakresie wykonywania regionalnych kolejowych przewozów pasażerskich.

Dear Madam or Sir,

The year 2017 was successful for Warsaw Commuter Rail Company in terms of both the intended investments and investments in progress as well as the transport performance indicators.

We managed to maintain the high investment rate in terms of both the investments intended to be undertaken in the course of the year - beginning with the procurement procedure and ending with the final acceptance procedure as well as the investments commenced in the previous years. The year 2017 was very important from the point of view of crucial long-term investments such as the modernisation of the railroad track, the implementation of the passenger information and monitoring system or the signalling devices installed at 8 railway junctions. Majority of those undertakings have been completed within the framework of the Project co-financed under the Swiss-Polish Cooperation Programme, that was wound up last year.

Extremely important is the fact that we had not discontinued the tasks co-financed with the Swiss funds. In the last year we consistently continued the comprehensive repairs of the railroad tracks and passenger halts facilities that had been carried out for many years. We undertook two major investments for the railway route Komorów – Podkowa Leśna Główna, namely the modernisation of the bridge on the Zimna Woda River and the comprehensive repair of the railroad track no 2 along the railroad track as a whole, which complemented the effects and deliverables of the Swiss Project. The aforementioned works required special traffic arrangements and close coordination of the works at every section. The effective coordination of the tasks within

the cooperation of the Warsaw Commuter Rail and the contractors made it possible to resume the train services in a timely manner in compliance with the timetables. In effect, it was successful to mitigate the adverse impact upon the passengers. In the last quarter of 2017 we commenced the reconstruction of the roadway carpet at 5 railway junctions. The investments completed in 2017, that aimed at modernisation of the railway infrastructure (modernisation of the railroad track, railway junctions, the implementation of the passenger information and monitoring system) contributed to the maintenance of the parameters required for passenger train services of the relevant frequency and efficiency as well as safety and comfort. The completed investments contributed to top competitiveness of the business operations to the extent of arrangement and provision of passenger train services. The investments in the railway infrastructure assured uninterrupted, efficient, safe train services and our passenger gained the access to the innovative information technologies that will be developed successively in the coming years.

The total value of the completed works in 2017 was in excess of the gross amount of PLN 22 million. The investments were co-financed under the Swiss-Polish Cooperation Programme as well as the own funds of Warsaw Commuter Rail Company, for which the source of business arises from the public services contract concluded with the Regional Government of the Masovian Voivodeship for the provision of the regional passenger train services.

Last year we continued the works in order to extend the railway infrastructure for the single railroad track railway route between Grodzisk Mazowiecki and Podkowa Leśna, that came forward with development of the documentation required for the European funds raising. The design documentation inter alia includes the feasibility study for the

W minionym roku kontynuowaliśmy działania w celu rozbudowy infrastruktury kolejowej na jednotorowym szlaku pomiędzy Grodziskiem Mazowieckim i Podkowie Leśną, które objęły przygotowanie dokumentacji umożliwiającej ubieganie się o wsparcie z programów bezzwrotnej pomocy finansowej. Dokumentacja obejmuje m.in. studium wykonalności dla budowy toru, analizę uwarunkowań środowiskowych oraz przygotowanie materiałów wyjściowych dla zlecenia opracowania projektu budowlanego.

W ciągu 2017 r. kontynuowaliśmy wykonywanie napraw użytkowanych pojazdów kolejowych na poziomie utrzymania P4 (naprawy rewizyjne). W odróżnieniu od większości operatorów pojazdów kolejowych, naprawy te są realizowane we własnym zakresie, z wykorzystaniem własnego, odpowiednio przygotowanego i doświadczonego personelu, a także własnego zaplecza technicznego. Wszystko to umożliwi nam ograniczenie do minimum zakresu operacji wymagających zlecenia podmiotom zewnętrznym, czyli w efekcie znaczące ograniczenie kosztów.

Rok 2017 był pierwszym pełnym rokiem, w którym eksploatowany był wyłącznie nowoczesny tabor, w pełni przystosowany do dzisiejszych, wysokich wymagań stawianych przez podróżnych, w tym przez osoby o ograniczonej mobilności. Po definitywnym wycofaniu z eksploatacji w 2016 r. pojazdów starej generacji dzięki odpowiednio wykwalifikowanemu personelowi oraz wyposażonemu zapleczu zachowaliśmy wysokie wskaźniki gotowości eksploatacyjnej i niezawodności w realizowanych przewozach – tak od strony taboru, jak i infrastruktury kolejowej.

Wyniki działalności przewozowej osiągnięte w minionym roku, wyrażone liczbą przewiezionych pasażerów, ukształtowały się na poziomie zdecydowanie wyższym w stosunku do roku poprzedniego. Przewieźliśmy blisko 7,8 mln podróżnych, co oznacza o 1 mln więcej (ok. 15%) w porównaniu z 2016 r. Dobry rezultat działalności przewozowej to efekt wprowadzonej z końcem 2016 roku kompleksowej przebudowy dotychczasowej konstrukcji rozkładu jazdy i rozpoczętego zwiększania oferty przewozowej, która będzie sukcesywnie rozwijana w kolejnych latach. Uruchomienie dodatkowych kursów wraz z uporządkowaniem struktury dotychczas istniejących, jak również skrócenie czasu przejazdu

na poszczególnych odcinkach wpłynęło na dynamikę zmian w przewozach pasażerskich. Mając na uwadze pewien wpływ otoczenia konkurencyjnego, nasza oferta posiada mocne atuty i niezmiennie cechuje się stabilnością, cyklicznością, wysoką niezawodnością i punktualnością na poziomie znacznie przekraczającym 99%, co według danych publikowanych przez Urząd Transportu Kolejowego czyni nas najpункtualniejszym przewoźnikiem pasażerskim w kraju.

Otwieramy się na współpracę z partnerami zewnętrznymi. Wraz z 7 przewoźnikami samorządowymi z terenu Polski, zrzeszonymi w Związku Samorządowych Przewoźników Kolejowych, wprowadziliśmy nową ofertę specjalną pn. „Wspólny Bilet Samorządowy”. W porozumieniu z lokalnymi władzami samorządowymi rozwijamy ofertę bezpłatnych miejsc parkingowych w systemie „Parkuj i Jedź”, która objęła nowe obiekty w Podkowie Leśnej i Grodzisku Mazowieckim.

Linia kolejowa EKD/WKD wraz z upływem 2017 r. ukończyła 90 lat funkcjonowania jako przedsiębiorstwo realizujące pasażerskie przewozy kolejowe na linii Warszawa – Grodzisk Mazowiecki. WKD jest jednym z najstarszych, niemal nieprzerwanie funkcjonujących wyodrębnionych systemów transportu kolejowego w Polsce. Uczczenie tak znamienego jubileuszu, podkreślając zarazem jego rangę, postanowiliśmy podjąć w ramach wspólnej uroczystości z przypadającymi w 2018 r. rocznicami istotnymi zarówno w wymiarze regionalnym, jak i ogólnokrajowym: 100. rocznicą odzyskania przez Polskę niepodległości oraz 20. rocznicą samorządności, w tym Samorządu Województwa Mazowieckiego.

Mając na uwadze dążenie do zapewnienia jak najwyższej jakości świadczonych usług, z końcem 2017 r. wdrożony w spółce system zarządzania jakością ISO 9001 uzyskał certyfikację do nowych wymagań określonych normą z 2015 r.

System ten, do którego przywiązujemy szczególną uwagę, pozwala w odpowiedni sposób docenić zaangażowanie i wkład pracy na rzecz rozwoju Warszawskiej Kolei Dojazdowej. Wszystkie zadania realizujemy przy udziale doświadczonej, świadomej oraz odpowiednio umotywowanej kadry. Dzięki temu nasi podróżni mogą przemieszczać się punktualnie, bezpiecznie i szybko w ramach oferowanej usługi przewozowej o najwyższej jakości.

construction of the railroad track, the environmental impact assessment report, and the documents serving the basis for commissioning the construction design.

In 2017 the Warsaw Commuter Rail continued to repair the electric multiple units series EN97 (the repairs having been commenced in 2015) compatible with the maintenance level P4 (current repairs). Therefore, it bears noting that the repairs are conducted by the Company's own well-qualified and experienced staff members who make use of the Company's own technical and engineering facilities, which is not the case with the majority of train service operators. All that enables the Company to reduce the volume of outsourced operations to the minimum extent and to consequently reduce the costs.

The year 2017 was the first year to operate exclusively innovative rolling stock fully tailored to the highest expectations of contemporary passengers, including people with reduced mobility. After having withdrawn the old generation rail cars in 2016, the well-qualified staff members and the technical workshop ensured operational readiness and reliability of train services in terms of both the rolling stock and the railway infrastructure.

The performance last year in terms of the number of transported passengers was substantially higher than in the previous year. In 2017, 15% more passengers were carried, which accounted for approximately 7.8 million people more. Such good transport performance results from the comprehensive rescheduling of the train service timetable in 2016 and improved offer that will be developed in the coming years. Launching additional train services and rearrangement of the running ones as well as shorter travel time at respective sections contributed to the quality of train services. Given the competition, our offer accounts for strengths and is characteristic of stability, recurrence, top reliability, and punctuality at the rate above 99%, which proves us to be the top punctual carrier in Poland in accordance with the figures published by the Rail Transport Office.

We are open to cooperation with partners. Jointly with 7 municipal carriers in Poland associated to the Association of the Municipal Railway Carriers, we offered the special fare ticket „Integrated Fare Ticket“. In agreement with the local municipal governments we are developing the offer of free-of-charge parking space within the framework of the Park & Ride System, that became to be available in Podkowa Leśna and Grodzisk Mazowiecki.

In 2017 the Electric Commuter Rail/Warsaw Commuter Rail EKD/WKD celebrated 90th anniversary of its business operations run in its capacity as the enterprise rendering train service on the railway line Warszawa – Grodzisk Mazowiecki. The Warsaw Commuter Rail is one of the oldest, almost uninterruptedly operating independent system of rail transport in Poland. Celebrating such a meaningful and major jubilee, we resolved to undertake a joint regional and nationwide event in 2018: celebrating 100th anniversary of the independence of Poland and 20th anniversary of municipality, including the Regional Government of the Masovian Government.

Given the objective to assure top quality services, by the end of 2017 the ISO 9001 quality assurance system implemented in the Company was successfully certified to be compliant with the relevant 2015 standard.

That system, that is the priority for us, allows to efficiently appreciate the commitment and contribution for the benefit of the development of the Warsaw Commuter Rail. All the tasks are completed by the experienced, conscious and appropriately motivated human resources. In effect, the passengers may reach their destinations in a timely manner, safely, and quickly within the framework of the top quality transport offer.



I.



II.



III.



IV.



V.



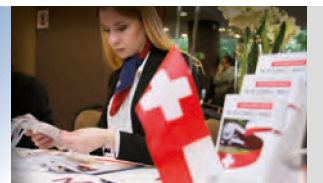
VI.



VII.



VIII.



Spis treści

Table of contents

O spółce Warszawska Kolej Dojazdowa About Warsaw Commuter Rail	13
Działalność handlowa Commerce	21
Infrastruktura i tabor Infrastructure and Rolling Stock	33
Zatrudnienie Employment	49
Promocja i reklama Publicity and Advertisement	53
Finanse Finance	63
Inwestycje Investment Projects	69
Inne wydarzenia Miscellaneous	85





I.

O spółce Warszawska Kolej Dojazdowa About Warsaw Commuter Rail

Warszawska Kolej Dojazdowa sp. z o.o. z siedzibą w Grodzisku Mazowieckim została utworzona w dniu 22.12.2000 r. jako Spółka ze 100% udziałem PKP S.A. w kapitale zakładowym (do 13.08.2008 r. nazwa spółki brzmiała „PKP Warszawska Kolej Dojazdowa” sp. z o.o.). Działalność gospodarczą WKD rozpoczęła 01.07.2001 r. Był to pierwszy etap przekształceń własnościowych.

Wkrótce po przejęciu WKD przez PKP S.A. został ogłoszony przetarg na sprzedaż Spółki, który wygrało Konsorcjum Samorządowe. W skład Konsorcjum wchodziły: Samorząd Województwa Mazowieckiego, Urząd Miasta Stołecznego Warszawy (ostatecznie zrezygnował z objęcia swoich udziałów), Miasto Pruszków, Gmina Grodzisk Mazowiecki, Gmina Brwinów, Gmina Milanówek, Miasto Podkowa Leśna oraz Gmina Michałowice.

W dniu 27.09.2007 r. WKD stała się własnością samorządów lokalnych.

Kapitał zakładowy

Kapitał zakładowy Spółki na dzień 31.12.2017 r. wynosił 124 019 500 zł i dzielił się na 248 039 równych, niepodzielnych udziałów o wartości 500 zł każdy.

Struktura własnościowa przedstawia się następująco:

Wyszczególnienie Specification	Wartość udziałów (w zł) Value of Shares (in PLN)	Wielkość udziałów (w szt.) Number of Shares
Województwo Mazowieckie Masovian Voivodeship	121 267 500	242 535
Miasto Pruszków Town of Pruszków	849 500	1 699
Gmina Grodzisk Mazowiecki Municipality of Grodzisk Mazowiecki	608 000	1 216
Gmina Brwinów Municipality of Brwinów	600 000	1 200
Gmina Milanówek Municipality of Milanówek	347 500	695
Miasto Podkowa Leśna Town of Podkowa Leśna	247 000	494
Gmina Michałowice Municipality of Michałowice	100 000	200
Ogółem Total	124 019 500	248 039

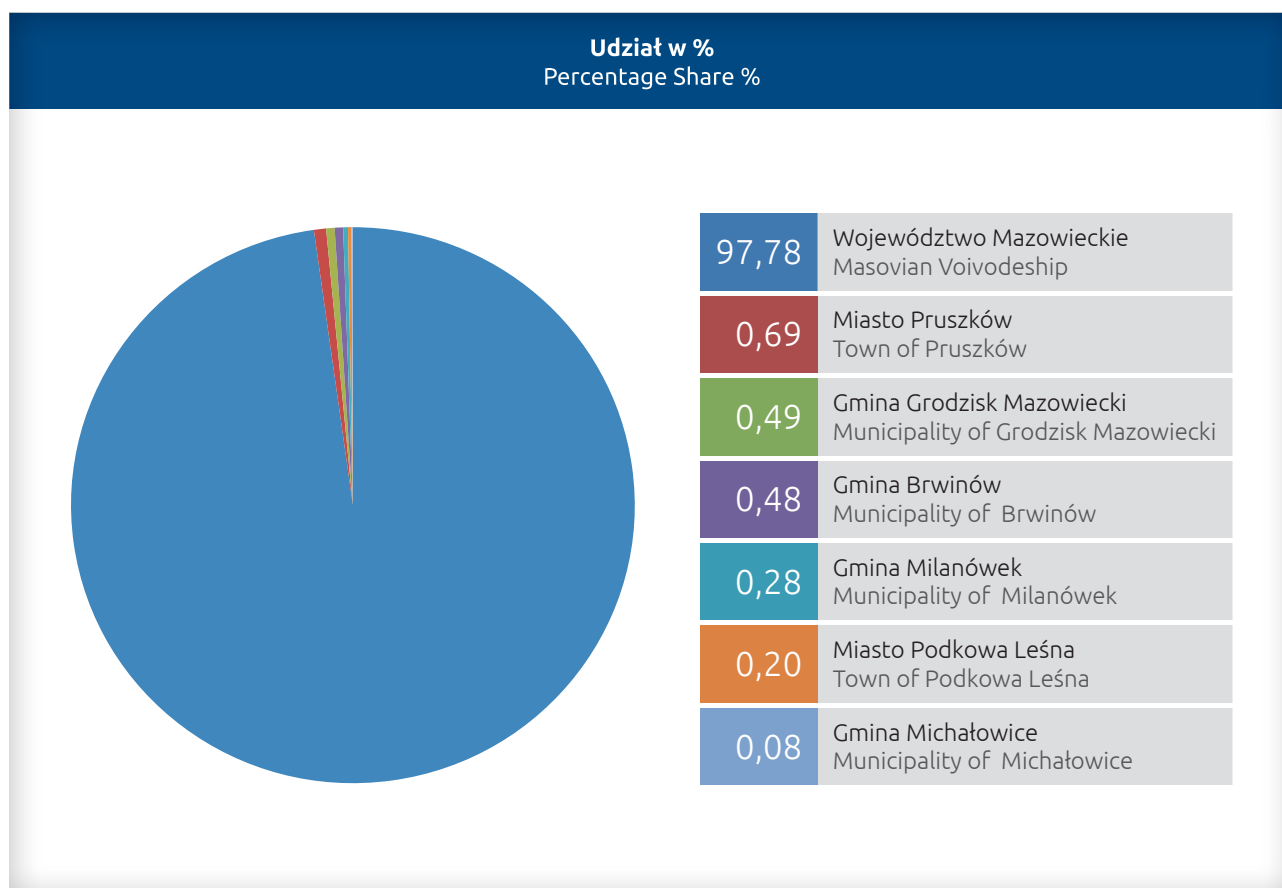
Warsaw Commuter Rail Limited Liability Company with its principal office in Grodzisk Mazowiecki was set up on 22nd of December 2000 as the Company in 100% owned by PKP S.A. [Polish National Railways Joint-stock Company] (until 13th of August 2008 the Company operated under the name „PKP Warszawska Kolej Dojazdowa” sp. z o.o. [Polish National Railways Warsaw Commuter Rail Limited Liability Company]). The business operations of the Warsaw Commuter Rail were commenced on 1st of July 2001. That was the first stage of ownership transformations.

Soon after the Warsaw Commuter Rail had been taken over by PKP S.A., the Company was put up for sale. The Municipal Syndicate submitted the best quotation bid. The Municipal Syndicate members were: the Masovian Voivodeship, the Municipality of Warsaw Capital City (that ultimately withdrew from the Syndicate to subscribe the Company's shares), the Town of Pruszków, the Municipality of Gmina Grodzisk Mazowiecki, the Municipality of Brwinów, the Municipality of Milanówek, the Town of Podkowa Leśna and the Municipality of Michałowice.

On 27th of September 2007 the Warsaw Commuter Rail was acquired by the local municipalities.

Paid-in Capital

As of December-end 2017 the Company's paid-in capital consequently amounted to PLN 124 019 500 and was divided into 248 039 shares of the value of PLN 500 each, and the shareholders are as follows:



Przedmiotem podstawowej działalności Warszawskiej Kolei Dojazdowej sp. z o.o. jest:

1. organizowanie przewozów pasażerskich na linii WKD według opracowanego rozkładu jazdy pociągów, na trasie Warszawa Śródmieście WKD – Grodzisk Mazowiecki Radońska z odgałęzieniem w Podkowie Leśnej do Milanówka
2. zarządzanie infrastrukturą, na której organizowane są przewozy.

WKD prowadzi działalność w oparciu o uzyskane licencje i świadectwa zgodnie z obowiązującymi w tym zakresie przepisami.

Posiadane licencje:

1. Licencja nr WPO/043/2004 na wykonanie przewozów kolejowych osób – przyznana na czas nieokreślony,
2. Licencja nr WPR/042/2004 na wykonanie przewozów kolejowych rzeczy – przyznana na czas nieokreślony.

Świadectwa bezpieczeństwa:

1. Świadectwo nr 236/PK/16 dla przewoźnika kolejowego w zakresie bezpiecznego wykonywania przewozów kolejowych oraz bezpiecznej eksploatacji pojazdów kolejowych,
2. Świadectwo nr 256/ZI/16 dla zarządcy infrastruktury kolejowej w zakresie właściwego utrzymania infrastruktury kolejowej oraz bezpiecznego prowadzenia ruchu kolejowego oraz świadectwa dopuszczenia do eksploatacji pojazdów kolejowych.

Misją Spółki jest świadczenie usług przewozowych na linii WKD na najwyższym poziomie, spełniającym oczekiwania klientów, a więc szybki, komfortowy i bezpieczny przewóz pasażerów.

Cele działalności Spółki można scharakteryzować następująco:

Celem podstawowym i nadrzędnym jest rozwój systemu publicznego transportu zbiorowego w aglomeracji warszawskiej poprzez poprawę dostępności i jakości usług w zakresie kolejowych przewozów pasażerskich.

Cele dodatkowe (społeczno-gospodarcze) planowane do osiągnięcia:

1. Wzrost dostępu do podstawowych usług oferowanych przez Spółkę dla podróżnych, szczególnie dla osób niepełnosprawnych i wykluczonych
2. Lepsze wykorzystanie przepustowości linii kolejowej (skrócenie czasu podróży)
3. Poprawa bezpieczeństwa ruchu
4. Osiągnięcie atrakcyjniejszej częstotliwości kursowania pociągów
5. Wzrost konkurencyjności obszarów zlokalizowanych wzdłuż linii WKD
6. Zahamowanie spadku liczby użytkowników transportu kolejowego
7. Wdrożenie nowoczesnych technologii obsługi podróżnych i informacji o ruchu
8. Wzrost równowagi środowiskowej (oszczędności z tytułu mniejszego zanieczyszczenia środowiska)



Zarząd Management Board



Grzegorz Dymecki
Prezes Zarządu
(do dnia 30.06.2017 r.)

Chief Executive Officer
(until 30th of June 2017)



Michał Panfil
p.o. Prezesa Zarządu (od dnia 01.07.2017 r.)
i Prezesa Zarządu (od dnia 23.11.2017 r.)

acting Chief Executive Officer (from 1st of July 2017)
and Chief Executive Officer (from 23rd of November 2017)



Jolanta Dątek
Członek Zarządu,
Dyrektor ds. Ekonomiczno - Finansowych

Management Board Member,
Director for Economic and Financial Management

Rada Nadzorcza Supervisory Board



Mariusz Frankowski
Przewodniczący Rady Nadzorczej, przedstawiciel Województwa Mazowieckiego
Chairperson of the Supervisory Board, representative officer of the Masovian Voivodeship



Małgorzata Więckowska
Członek Rady Nadzorczej, przedstawiciel Województwa Mazowieckiego
Member of the Supervisory Board, representative officer of the Masovian Voivodeship



Andrzej Kamasa
Członek Rady Nadzorczej, przedstawiciel Województwa Mazowieckiego
Member of the Supervisory Board, representative officer of the Masovian Voivodeship



Grzegorz Benedykciński
Członek Rady Nadzorczej, przedstawiciel władz samorządowych
Member of the Supervisory Board, representative officer of the municipal government

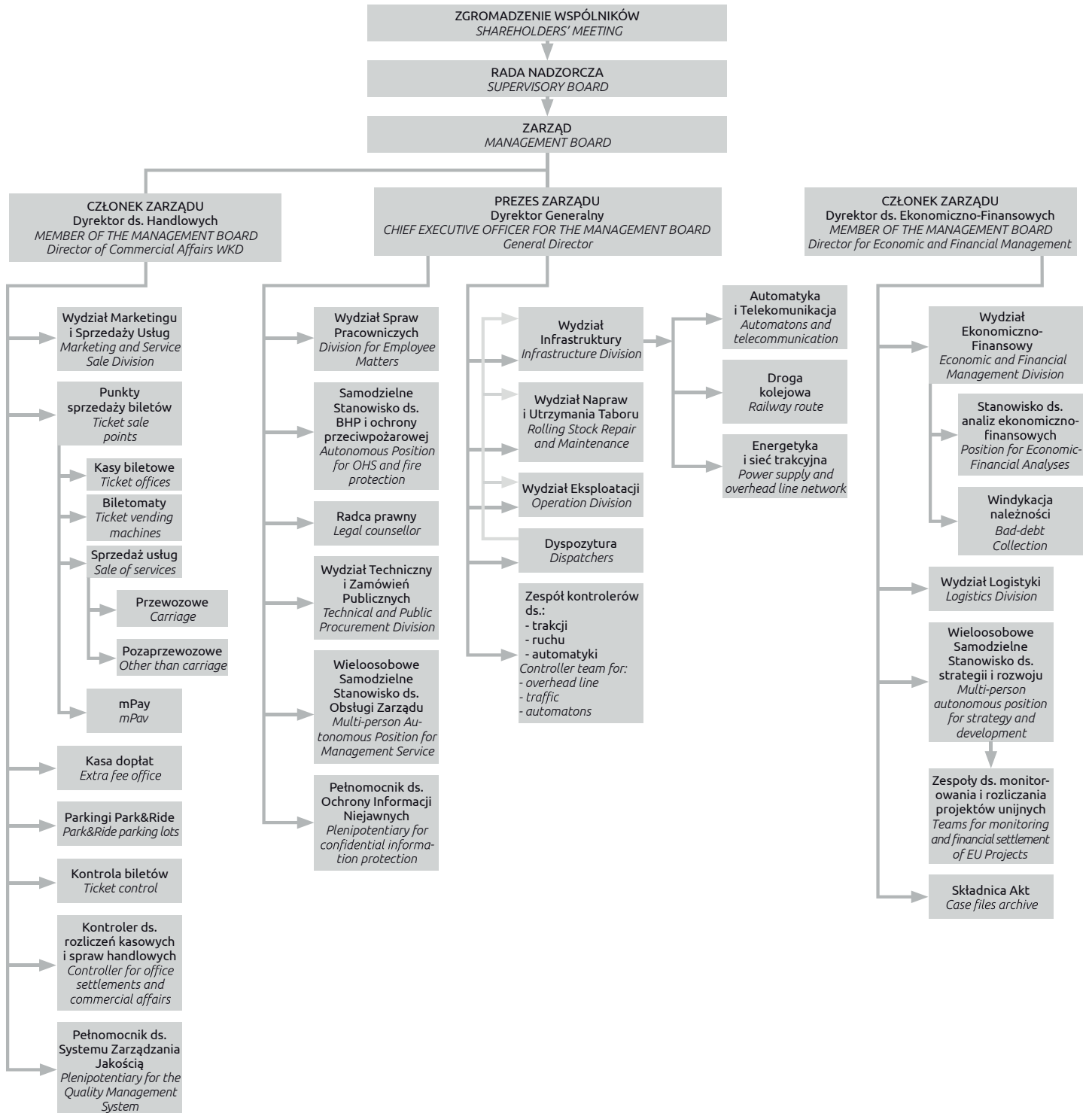


Edward Sobolewski
Członek Rady Nadzorczej, przedstawiciel pracowników (do dnia 29.06.2017 r.)
Member of the Supervisory Board, representative officer of the municipal government



Agnieszka Stankiewicz
Członek Rady Nadzorczej, przedstawiciel pracowników (od dnia 29.06.2017 r.)
Member of the Supervisory Board, representative officer of the staff members

Schemat organizacyjny Organisational chart







II.

Działalność handlowa
Commerce

Oferta przewozowa

Warszawska Kolej Dojazdowa sp. z o.o. realizuje przewozy odbywające się na podstawie biletów WKD oraz w ramach umów podpisanych z podmiotami zewnętrznymi.

Sprzedż biletów prowadzona jest przez 8 kas agencyjnych pełnozakresowych, 10 punktów sprzedaży ajencyjnych (sklepy, kioski), 30 automatów biletowych, których właścicielem jest Mennica Polska S.A. oraz za pośrednictwem telefonów komórkowych w systemie mPay i SkyCash.

Automaty biletowe umożliwiają zakup wszystkich rodzajów biletów jednorazowych i okresowych według taryfy WKD, za pośrednictwem płatności gotówkowych lub bezgotówkowych – w tym płatniczych kart zbliżeniowych oraz poprzez płatność mobilną BLIK. Na przystankach zlokalizowanych w obrębie obszaru obowiązywania oferty pn. „Wspólny bilet ZTM-KM-WKD” możliwy jest również zakup wybranych biletów ZTM.

Punkt obsługi reklamacji biletów zakupionych w automatach biletowych WKD znajduje się w Warszawie, na stacji metro Świętokrzyska – pawilon 1000E, tel. 22 656 41 00, cok@strefa.waw.pl. Punkt czynny jest od poniedziałku do piątku w godz. 8:00-18:00.

Bilety WKD

W ofercie Spółki znajdują się następujące rodzaje biletów:

jednorazowe (w tym abonamentowe i miejskie), w trzech strefach czasowych:

- I strefa – do 19 minut od momentu skasowania wg rozkładowego czasu jazdy pociągów,
- II strefa – do 38 minut od momentu skasowania wg rozkładowego czasu jazdy pociągów,
- III strefa – powyżej 38 minut od momentu skasowania wg rozkładowego czasu jazdy pociągów.



okresowe, w pięciu strefach kilometrowych, podzielonych co 5 km z wyjątkiem ostatniej wyższej od 21 do 33 km.

Ww. bilety dostępne są wg taryfy normalnej oraz wg ulg ustawowych i handlowych.

Oferty w ramach kształtowania polityki taryfowej WKD

Wspólny Bilet Samorządowy

Nowa oferta pn. „Wspólny Bilet Samorządowy” (WBS) została wprowadzona w dniu 01.08.2017 r. Była to wspólna inicjatywa kolei samorządowych zrzeszonych w Związku Samorządowych Przewoźników Kolejowych, jako pierwsza tego typu oferta kolejowa w Polsce.

WBS jest biletem imiennym uprawniającym do nieograniczonej liczby przejazdów w ciągu 24 godzin od daty i godziny wskazanej przez podróżnego. Cena biletu wynosi 38,00 zł. Od ceny tej nie stosuje się żadnych ulg i upustów. Oferta nie łączy się z innymi ofertami i nie mają zastosowania ulgi ustawowe.

Public Transport Services

Warsaw Commuter Rail Limited Liability Company performs carrier services on the basis of the Warsaw Commuter Rail tickets and within the framework of contracts or agreements.

Tickets are sold by 8 ticket agencies, 10 points of ticket sales (shops, kiosks), 30 ticket vending machines, of which Mennica Polska S.A. [State Mint Joint-stock company] is an owner and via mobile phones within the framework of mPay and SkyCash system.

Ticket vending machines offer all kinds of single fare tickets and travelcards as per the charge tariffs of the Warsaw Commuter Rail, via cash payment and cashless payments – including contact payment cards and BLIK mobile payments. At passenger halts located in the area of the „Integrated Ticket ZTM-KM-WKD”, ZTM tickets are also offered for sale.

The refund claim office for the ticket vending machines of the Warsaw Commuter Rail is found in Warsaw at the underground station Świętokrzyska - the pavilion 1000E, tel. 22 656 41 00, cok@strefa.waw.pl. The office is open from Monday till Friday from 8:00 till 18:00.

Warsaw Commuter Rail Tickets

The Company offers the following kinds of tickets:

Single Fare Tickets (including Commuter Tickets and Single Fare City Tickets), Depending on the Zone, a ticket is valid for:

- Zone 1 – up to 19 minutes following validation of a ticket on a train travelling in accordance with the train services timetable,
- Zone 2 – up to 38 minutes following validation of a ticket on a train travelling in accordance with the train services timetable,
- Zone 3 – for more than 38 minutes following validation of a ticket on a train travelling in accordance with the train services timetable,

Travelcards for five kilometre-based zones of every 5 km, except for the last one – from 21 km till 33 km.



The aforementioned tickets are available as standard tickets and discount tickets (mandatory and commercial discounts).

The Tariff Policy of the Warsaw Commuter Rail comes forward with:

Integrated Fare Ticket

The newly offered „Integrated Fare Ticket” (IFS) became available for sale on 1st of August 2017. This was a joint venture of municipal railways associated in the form of the Municipal Railway Carrier Association, that gave rise to the first integrated fair ticket to be offered in Poland.

The IFS is a bearer ticket that entitles to an unlimited number of journeys within 24 hours following the date and time designated by a traveller. The ticket price is PLN 38,00. Neither discounts nor price reductions are available on that ticket. That ticket is not compatible with other offers or statutory discounts.

Powyższa oferta honorowana jest w pociągach przewoźników:

- Koleje Śląskie Sp. z o.o.,
- Warszawska Kolej Dojazdowa sp. z o.o.,
- Koleje Małopolskie sp. z o.o.
- Arriva RP Sp. z o.o.,
- Koleje Wielkopolskie Sp. z o.o.,
- Koleje Dolnośląskie S.A.,
- Łódzka Kolej Aglomeracyjna Sp. z o.o.,
- „Koleje Mazowieckie – KM” sp. z o.o.,

WBS nie uprawnia do przejazdów w następujących pociągach:

1. komercyjnych KM – Stoneczny,
2. ŁKA – ŁKA Sprinter,
3. komercyjnych Arriva,
4. „KD-Specjal” i „Pociąg do Kultury”,
5. KMŁ – na odcinku Kraków Olszanica – Kraków Lotnisko,
6. komercyjnych KŚ oraz na odcinku Chatupki – Bohumin;

W WKD podróżny można nabyć Wspólny Bilet Samorządowy w kasach biletowych i przez telefon komórkowy za pomocą aplikacji SkyCash (od dnia 1.08.2017 r.) oraz w automatach biletowych (od dnia 01.01.2018 r.).





The aforementioned ticket is accepted on the trains operated by the following railway carriers:

- Koleje Śląskie Sp. z o.o. [Silesian Railways Co., Ltd],
- Warszawska Kolej Dojazdowa sp. z o.o. [Warsaw Commuter Rail Co., Ltd],
- Koleje Małopolskie sp. z o.o. [Małopolskie Railways Co., Ltd]
- Arriva RP Sp. z o.o. [Company Limited],
- Koleje Wielkopolskie Sp. z o.o. [Wielkopolskie Railways Co., Ltd],
- Koleje Dolnośląskie S.A. [Lower Silesia Railways Joint-stock Company],
- Łódzka Kolej Aglomeracyjna Sp. z o.o. [Łódź Agglomeration Railways Co., Ltd],
- „Koleje Mazowieckie – KM” sp. z o.o. [„Masovian Railways - KM” Co., Ltd],

The Integrated Fare Ticket is not acceptable on the following trains:

1. KM – Słoneczny commercial train service,
2. ŁKA – ŁKA Sprinter,
3. Arriva commercial train service,
4. “KD-Specjal” and “Pociąg do Kultury”,
5. KMŁ – in the section from Kraków Olszanica – Kraków Lotnisko,
6. KŚ commercial train service and the train service in the section Chałupki – Bohumin;

As far as the Warsaw Commuter Rail is concerned, a traveller may purchase the Integrated Fare Ticket at the ticket offices and via mobile phones by means of the SkyCash application (from 1st of August 2017) and in ticket vending machines (from 1st of August 2018).

Ponadto w 2017 r. obowiązywały standardowe oferty funkcjonujące od lat, tj.:

Bilet miejski

Bilet miejski uprawnia do jednorazowego przejazdu linią WKD w tzw. „strefie miejskiej” znajdującej się w obrębie miast:

- Grodzisk Mazowiecki - ograniczonej stacjami/przystankami: Grodzisk Maz. Radońska – Grodzisk Maz. Okrężna
- Podkowa Leśna – ograniczonej przystankami: Podkowa Leśna Zachodnia – Podkowa Leśna Wschodnia

Opłata za bilet miejski wynosi 2,00 zł.

Bilet abonamentowy

Bilet uprawnia do 6 przejazdów w danej strefie, za które przewoźnik pobiera opłatę wg taryfy normalnej, stanowiącą równowartość ceny za 5 przejazdów w danej relacji.

Przejazdy dla seniorów

Oferta skierowana jest do osób, które ukończyły 60 lat. Adresat oferty może zakupić bilet jednorazowy lub okresowy z ulgą 50%. Przejazdy na podstawie wymienionych biletów ulgowych mogą odbywać się w dni robocze, od poniedziałku do piątku, od godz. 9:00 do ostatniego pociągu przewidzianego w rozkładzie jazdy oraz w soboty, niedziele i święta (przez 24 godz.). Ulgę 50% stosuje się na podstawie dokumentu stwierdzającego wiek seniora.

Przejazdy rodzinne

Oferta obowiązuje podczas ferii zimowych i wakacji letnich, w okresach ustalonych każdorazowo przez przewoźnika. Z ww. przejazdów może korzystać osoba dorosła odbywająca przejazd z dzieckiem, które nie ukończyło 16 roku życia. Osoba ta może wówczas wykupić dla siebie i dla dziecka jednorazowe bilety wg taryfy ulgowej 50%, albo bilet jednorazowy wg taryfy ulgowej 50% dla siebie i bilet jednorazowy dla dziecka zgodnie z przysługującą mu ulgą ustawową lub handlową.

Płać komórką za bilet WKD

Za pośrednictwem telefonu komórkowego w systemie mPay, możliwy jest zakup biletów wg taryfy normalnej, ulgi handlowej 50% oraz ulg ustawowych: 37%, 49%, 51%, 78%, 93%, 95% na wszystkie strefy czasowe.

Natomiast za pomocą aplikacji SkyCash możliwy jest zakup biletów wg taryfy normalnej, ulgi handlowej 45% i 50% oraz ulgi ustawowej 33%, 37%, 49%, 51%, 78%, 93%, 95% i 100% na wszystkie strefy czasowe.

Park & Ride - zaparkuj i przesiądź się do pociągu WKD

Oferta skierowana jest do podróżnych, którzy chcą pozostawić samochód w pobliżu stacji WKD oraz przesiąść się do pociągu w celu kontynuowania podróży.

Obecnie Spółka posiada jeden dozorowany parking w Komorowie oraz trzy parkingi niedozorowane zlokalizowane przy przystankach: Grodzisk Mazowiecki Okrężna, Grodzisk Mazowiecki Piaskowa, Pruszków WKD.

Furthermore, the standard tickets, that had been available for years, were continued to be offered in 2017, namely:

Single Fare City Tickets

Single Fare City Ticket entitles to one journey within the so called "city zone" in the following cities:

- Grodzisk Mazowiecki – the zone delimited by the stations: Grodzisk Maz. Radońska – Grodzisk Maz. Okrężna
- Podkowa Leśna – the zone delimited by the stations: Podkowa Leśna Zachodnia – Podkowa Leśna Wschodnia

CITY TICKETS are available at the price of PLN 2.00

Commuter Ticket

A commuter ticket entitles to six rides within a specific Zone, for which the train service provider imposes charges on a passenger according to the standard tariff, in the amount equivalent to the price for five journeys within the same route.

Rides for Senior Citizens

The offer is tailored for people who have turned 60. Such a person can buy a single fare ticket or a period travelcard at a discount of 50% and does not need to purchase an identity card. Any document corroborating the age of this person entitles to enjoy 50% discount. The discount is available in the WCR trains, on working days from 9.00 a.m. and on Saturdays, Sundays and on holidays round the clock.

Family Rides

The offer is valid during winter and summer holidays, and every time within the periods specified by the train service provider. Family rides are available for an adult with a child at the age up to 16 years old. Such a person may purchase two single fare tickets at a discount of 50% or a single fare ticket for oneself and a ticket for a child at a commercial discount or statutory allowance that a child is entitled to.

Payment for the Warsaw Commuter Rail ticket via a mobile phone

One may pay for a standard ticket and 50% commercial discount ticket as well as tickets at mandatory discounts at 37%, 49%, 51%, 78%, 93%, 95% via a mobile phone in respect of all time zones within the framework of the mPay system.

Whereas the SkyCash application made it possible to buy tickets according to the standard tariff, commercial discount at 45% and 50% as well as the statutory discounts at 33%, 37%, 49%, 51%, 78%, 93%, 95% and 100% for all time zones.

Park & Ride on the Warsaw Commuter Rail

The service offer is tailored for the travellers who wish to leave their cars in the vicinity of the WCR station and change to the train in order to continue their journey.

Presently, the company operates one attended car park in Komorów and three unattended car parks situated by the stopovers: Grodzisk Mazowiecki Okrężna, Grodzisk Mazowiecki Piaskowa, Pruszków WKD.



WKD

PARK & RIDE

Parkuję
i przesiadam się do WKD.

W 2017 r. obowiązywały także oferty w ramach umów i porozumień podpisanych przez Warszawską Kolej Dojazdową sp. z o.o. z podmiotami zewnętrznymi, a mianowicie:

Umowa z Zarządem Transportu Miejskiego ws. honorowana, na odcinku Warszawa Śródmieście WKD – Opacz, następujących biletów ZTM:

- biletu okresowego 30 – i 90 – dniowego zakodowanego na Warszawskiej Karcie Miejskiej (oraz Elektronicznej Legitymacji Studenckiej),
- biletu dobowego,
- biletu trzydniowego,
- biletu weekendowego,
- biletu weekendowego grupowego,
- biletu seniora, dla osób, które ukończyły 65 rok życia,
- imienny dla dziecka z rodziny posiadającej troje dzieci oraz
- uprawnień do bezpłatnych i ulgowych przejazdów na podstawie stosownych Uchwał Rady miasta stołecznego Warszawy i zarządzeń Prezydenta miasta stołecznego Warszawy.

Ww. oferta obowiązuje pod nazwą „Wspólny bilet ZTM-KM-WKD”.

Porozumienie z „Kolejami Mazowieckimi – KM” sp. z o.o. dotyczące wzajemnego honorowania biletów okresowych w relacjach: Warszawa Śródmieście / Ochota / Zachodnia – Pruszków / Milanówek / Grodzisk Mazowiecki oraz w każdym przypadku w sytuacjach awaryjnych.

W ramach porozumienia przewóz rzeczy, rowerów i zwierząt odbywa się na zasadach określonych w regulaminie przewozu spółki, której środkiem transportu dokonywany jest przewóz.

Powyższe oferty zostały wprowadzone w celu umożliwienia podróżnym swobodnej podróży wybranym, stosownie do potrzeb środkiem komunikacji, bez potrzeby zakupu biletu u każdego z przewoźników.

Porozumienie z Państwowym Zespołem Ludowym Pieśni i Tańca „Mazowsze”

Oferta pn. „Wukadką z biletem „Mazowsza”, na podstawie której bilety na przedstawienie organizowane przez „Mazowsze” w sali widowiskowej „Matecznik Mazowsze” w Otrębusach uprawniają do bezpłatnego przejazdu pociągiem WKD na koncert/spektakl z miejsca zamieszkania do Otrębus i z powrotem. Promocja ważna jest na dwie godziny przed i po przedstawieniu. Na podstawie biletu na koncert/spektakl można odbyć podróż pociągiem WKD jeden raz tam i jeden raz z powrotem.



In 2017 carrier rail services offered within the framework of the contracts and agreements concluded by Warsaw Commuter Rail Limited Liability Company, namely:

Under the Agreement with the Municipal Transport Administration, the following municipal transport tickets are valid for the rides on the Warsaw Commuter Rail along its section from Warszawa Śródmieście WKD – Opacz:

- period 30-day and 90-day tickets encoded in the Warsaw City Card (as well as on the Electronic Student Identification Card),
- daily tickets,
- three-day tickets,
- weekend tickets,
- weekend group tickets,
- senior citizen tickets for persons who are 65 years old and older,
- A child ticket in the family of three children,
- the entitlements to the free and discount rides in conformity with the relevant resolutions of the Warsaw City Council and decrees of the Warsaw City Mayor.

The aforementioned fare tickets are available as „Integrated Ticket ZTM-KM-WKD”.

Agreement with the Masovian Railway Limited Liability Company [MAZOWIECKIE KOLEJE – KM Sp. z o.o.]

Warsaw Commuter Railway Ltd kindly advises that the agreement between the WCR and KM companies has been entered into for the period travelcard mutual acceptance procedures for the following railway routes: Warszawa Śródmieście / Ochota / Zachodnia – Pruszków / Milanówek / Grodzisk Mazowiecki and in emergency cases.

Within the framework of that agreement, the commodity, bike, animal carrier services are rendered in conformity with the carrier services regulations enforced in the Company that provides for the specific carrier services.

The aforementioned ticket offers have been tailored to the needs and requirements of commuters or travellers who travel by means of transport at their discretion with no need to buy tickets from each of the carriers separately.

On the Warsaw Commuter Rail train with the tickets for the concert of „Mazowsze”

The offer – On the Warsaw Commuter Rail train with the tickets for the concert of „Mazowsze” – the entrance tickets for the performance staged by „Mazowsze” at „Matecznik Mazowsze” Hall in Otrębusy entitle travellers or commuters to enjoy a free ride on trains operated by the Warsaw Commuter Rail, heading to a concert/theatre performance in Otrębusy and the return trip. That entitlement is valid two hours before and after the event. The entrance ticket for a concert/theatre entitles to one free return trip by a train operated by the Warsaw Commuter Rail.



Rozkład Jazdy Pociągów

Rozkład jazdy pociągów (r.j.p.) obowiązujący w 2017 r. został wprowadzony dnia 11.12.2016 r. i zapewniał:

- 178 pociągów w dni powszednie oraz
- 112 pociągów w soboty, niedziele i święta

W odniesieniu do r.j.p. ważnego od dnia 13.12.2015 r. (sezon 2015/2016), w ww. rozkładzie na sezon 2016/2017 została zwiększona częstotliwość uruchamianych połączeń poprzez wprowadzenie:

- 31 dodatkowych pociągów kursujących w dni powszednie,
- 32 dodatkowe pociągi kursujące w soboty, niedziele i święta.

Zwiększenie oferty przewozowej w 2017 r. zostało zrealizowane dzięki przetęczeniu napięcia z 600V na 3kV oraz inwestycjom przeprowadzonym przez WKD w poprzednich latach, tj. zakupowi dodatkowych 6 szt. elektrycznych zespołów trakcyjnych i kompleksowej naprawy torów.

Ponadto ze względu na przeprowadzane w 2017 r. modernizacje:

- mostu na rzece Zimna Woda w km 20,508 linii kolejowej nr 47 na szlaku Komorów - Podkowa Leśna Główna, w terminie 01.06. – 31.07.2017 r. oraz
- toru nr 2 linii kolejowej nr 47 na szlaku Komorów – Podkowa Leśna Główna, w terminie 01.07. – 31.07.2017 r.

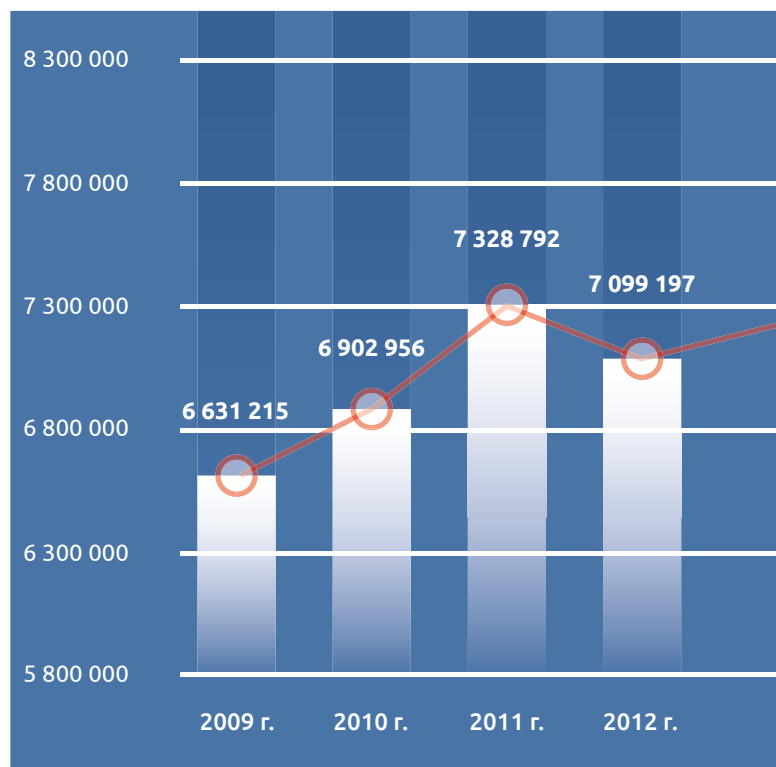
obowiązywał specjalny rozkład jazdy pociągów WKD, który zmniejszył ofertę przewozową w ww. okresie.

Wzorem lat ubiegłych w celu zminimalizowania utrudnień związanych z prowadzoną modernizacją infrastruktury specjalny rozkład jazdy został opracowany w taki sposób, aby pociągi były skomunikowane pomiędzy sobą oraz z innymi środkami komunikacji publicznej. Dodatkowo zapewniona została autobusowa komunikacja zastępcza. Ponadto wychodząc naprzeciw oczekiwaniom pasażerów zostały przygotowane bezpłatne kieszonkowe rozkłady jazdy pociągów i autobusowej komunikacji zastępczej. Materiały te dostępne były w kasach biletowych WKD i w pociągach.

Liczba przewiezionych pasażerów

Warszawska Kolej Dojazdowa sp. z o.o. w 2017 r. przewiozła 7 748 508 pasażerów, czyli o 12,51% więcej niż w 2016 r. W ten sposób Spółka odnotowała jeden z lepszych wyników przewozowych na przestrzeni kilku ostatnich lat – co przedstawia poniższy wykres.

Liczba przewiezionych pasażerów na linii WKD w latach 2009 - 2017



Na osiągnięcie powyższego bardzo dobrego rezultatu miały wpływ następujące czynniki:

1. wysoka punktualność i niezawodność kursowania pociągów WKD,
2. stabilność oferty przewozowej,
3. skuteczna polityka marketingowa Spółki,
4. inwestycje dotyczące taboru i zarządzanej infrastruktury, które poprawiły bezpieczeństwo oraz komfort podróży.

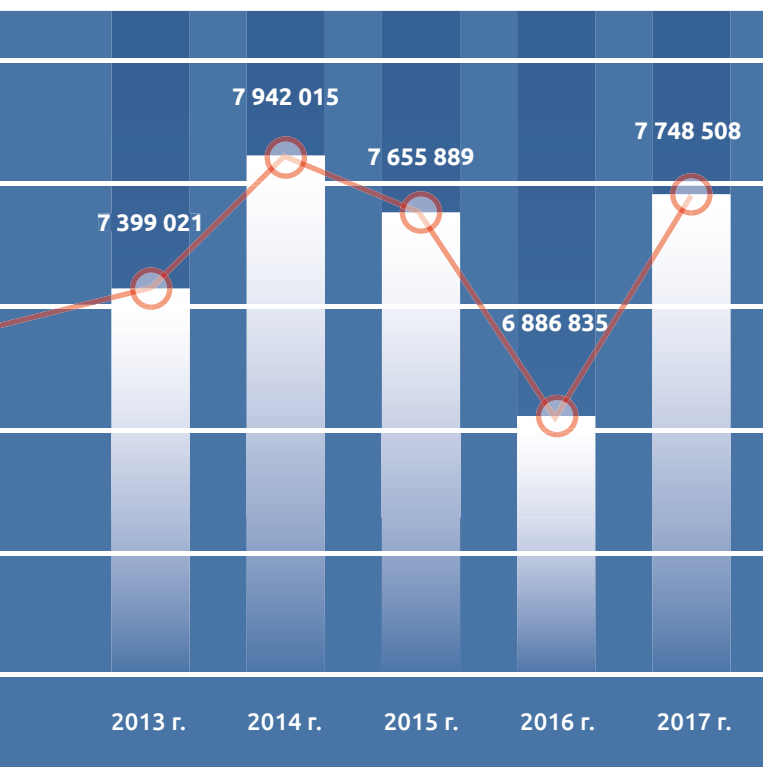
Wzrost liczby przewiezionych pasażerów na linii WKD, związany był dodatkowo z prowadzonym przez PKP PLK S.A. remontem infrastruktury kolejowej na linii kolejowej nr 447, podczas którego część pasażerów korzystających standardowo z przejazdów pociągami spółki „Koleje Mazowieckie – KM” i SKM, na czas utrudnień przesiadło się do pociągów WKD.

Train Services Timetable

The 2017 Train Services Timetable took effect on 11th of December 2016. That Train Services Timetable followed the previous year's timetable to provide for:

- 178 trains on working days and
- 112 trains on Saturdays, Sundays, and holidays

Number of passengers carried by the Warsaw Commuter Rail in the years 2009 - 2017



As compared to the Train Services Timetable for the 2015/2016 season, that took effect on 13th of December 2015, the Train Services Timetable for the 2016/2017 season, the frequency of train services improved by means of launching:

- 31 additional train services on working days,
- 32 additional train services on Saturdays, Sundays, and Bank Holidays.

The train services were upgraded in 2017 in effect of switching the voltage from 600V into 3kV and the investments completed by the Warsaw Commuter Rail in the previous years, namely the purchase of additional 6 electric multiple units and comprehensive repairs of track railroads. The Interim Train Services Timetable for the Warsaw Commuter Rail reduced the train services in the aforementioned period.

In order to mitigate the adverse impact of the railroad track repair works, the Interim Train Services Timetable was designed in such a way as to link trains with other means of public transport and the substitute bus services were additionally provided. Furthermore, free-of-charge pocket train and bus services timetables were distributed in order to address the travellers' and commuters' needs and requirements efficiently. Those pocket timetables were available at the ticket offices and on trains operated by the Warsaw Commuter Rail.

Number of Transported Passengers

In 2017 Warsaw Commuter Rail Company Limited reported to have transported 7 748 508 passengers, which is 12,51% more passengers than in 2016. That means that the Company reported to have transported the top number of passengers in terms of several years in a row, which is presented in the exhibit below.

The following factors contributed to that very good performance:

1. top punctuality and reliability of train services operated by the Warsaw Commuter Rail,
2. sustainability of train services,
3. effective marketing policy of the Company,
4. investments in the rolling stock and infrastructure, that improved safety and assured comfortable journey.

The passenger number rise on the railway lines operated by the Warsaw Commuter Rail was additionally related to the repair of the railroad track no 447 conducted by PKP PLK S.A., during which the passengers normally carried by the trains operated by „Koleje Mazowieckie – KM” and SKM got on the trains operated by the Warsaw Commuter Rail in order to avoid the train service disturbance caused by the repairs.





III.

Infrastruktura i tabor Infrastructure and Rolling Stock

Infrastruktura

Spółka zarządza infrastrukturą, w skład której wchodzi trzy linie kolejowe:

- **linia 47** – składa się z dwutorowego odcinka pomiędzy stacjami Warszawa Śródmieście WKD i Podkowa Leśna Główna, o długości 25,070 km oraz jednotorowego odcinka pomiędzy stacjami Podkowa Leśna Główna i Grodzisk Mazowiecki Radońska, o długości 7,544 km,
- **linia 48** – składa się z jednotorowego odcinka pomiędzy stacjami Podkowa Leśna Główna i Milanówek Grudów o długości 2,896 km,
- **linia 512** – składa się z jednotorowego odcinka pomiędzy stacjami Komorów WKD i Pruszków PKP, który jest łącznicą technologiczną nie wykorzystywaną do przewozu pasażerów o długości 3,165 km.

Linie Warszawskiej Kolei Dojazdowej są całkowicie wyodrębnione od ogólnopolskiej sieci kolejowej. Jedyne połączenie z tą siecią zapewnia linia kolejowa nr 512.

Infrastructure

The Company operates the infrastructure that comprises three railway lines:

- **the railway line no 47** – it is comprised of the double-track railroad in its section between the stations Warszawa Śródmieście WKD and Podkowa Leśna Główna, of 25,070 km in length and the single-track railroad in its section between the stations Podkowa Leśna Główna and Grodzisk Mazowiecki Radońska, of 7,544 km in length,
- **the railway line no 48** – it is comprised of the single-track railroad in its section between the stations Podkowa Leśna Główna and Milanówek Grudów of 2,896 km in length,
- **the railway line no 512** – it is comprised of the single-track railroad in its section between the stations Komorów WKD and Pruszków PKP of 3,165 km in length, that is the technological junction not used for passenger transport services.

The railway lines operated by the Warsaw Commuter Rail are fully separated from the national railway network. The railway line no 512 serves the purpose of the junction connecting with the national railway network.



Wzdłuż linii WKD zlokalizowanych jest:

- **28** stacji i przystanków osobowych wyposażonych w perony, wiaty, oświetlenie, monitoring oraz tablice systemu informacji pasażerskiej,
- **45** przejazdów: kategorii B (wyposażonych w półrogatki i sygnalizatory ostrzegawcze), kategorii C (wyposażonych w sygnalizatory ostrzegawcze), kategorii D i E (pozbawionych urządzeń ostrzegawczych właściwych dla przejazdów wyższych kategorii, oznaczonych jedynie znakami drogowymi oraz doposażonych w tablice o zmiennej treści „UWAGA POCIĄG” i sygnalizatory z żółtym światłem,
- **4** stacje techniczne umożliwiające manewry taboru i zmiany kierunku ruchu: Warszawa Śródmieście WKD, Komorów, Podkowa Leśna Główna, Grodzisk Mazowiecki Radońska.

Tory na liniach WKD wykonane są w 80% z szyn bezстыkowych S49 ułożonych na podkładach strunobetonowych typu PS83 z przymocowaniem sprężystym typu SB.

Tory linii WKD poza linią nr 512 Pruszków – Komorów są całkowicie zelektryfikowane. Spośród 38,9 km, zelektryfikowanych jest 35,3 km linii (91%), przy czym linie użytkowane dla celów regularnego ruchu pasażerskiego zelektryfikowane są w 100%.

Na linii zainstalowana jest sieć trakcyjna łańcuchowa różnych typów z przewodami miedzianymi o przekrojach 195, 220, 295, 320 mm².

Sieć trakcyjna zasilana jest prądem stałym o napięciu 3kV z trzech podstacji trakcyjnych oraz jednej kabiny sekcyjnej rozmieszczonych wzdłuż linii w następującej kolejności (licząc od Warszawy):

1. Warszawa Zachodnia
2. Pruszków
3. Podkowa Leśna Zachodnia (kabina sekcyjna)
4. Grodzisk (Radońska)

Odległość pomiędzy podstacjami trakcyjnymi dla układu zasilania napięciem 3 kV wynosi ok. 15 km.

Podstacja trakcyjna „Warszawa Zachodnia” jest własnością spółki PKP Energetyka S.A. – Zakład Mazowiecki. Właścicielem pozostałych obiektów jest Warszawska Kolej Dojazdowa sp. z o.o.

Along the railway lines operated by the Warsaw Commuter Rail, the following railway facilities are located:

- **28** railway stations and passenger halts equipped with the platforms, umbrella roofs, and lighting system,,
- **45** junctions: category B (furnished with half-barriers and signal devices), category C (furnished with signal devices), category D and E (not furnished with signal devices but traffic signs) and furnished with warning boards „BEWARE OF TRAINS” and the yellow colour signalling device,
- **4** technical stations for manoeuvres of the rolling stock and changing the direction of train services: Warszawa Śródmieście WKD, Komorów, Podkowa Leśna Główna, Grodzisk Mazowiecki Radońska.

80% of the railroad tracks of the railway lines operated by the Warsaw Commuter Rail are made of S49 running surface on sub-bases of pre-stressed concrete beams type PS83 with the resilient rail fixation system type SB.

The railroad tracks of the railway lines operated by the Warsaw Commuter Rail, except for the railway line no 512 Pruszków – Komorów, are fully electrified. Out of 38,9 km railway lines, there are 35,3 km of electrified railway lines (91%), however the railway lines operated for the purpose of passenger transport services are electrified in 100%.

On top of the railway lines the power supply system is mounted, comprised of various types of copper wiring of 195, 220, 295, 320 mm² in cross-section.

The power supply has been fed with the direct current of 3kV by three power sub-stations and one section cabinet located along the subsequent railway lines as follows (Outbound: Warszawa):

1. Warszawa Zachodnia
2. Pruszków
3. Podkowa Leśna Zachodnia (kabina sekcyjna)
4. Grodzisk (Radońska)

The power supply sub-stations of 3 kV are approximately 15 km away from one another.

The power supply sub-station „Warszawa Zachodnia” is the property of PKP Energetyka S.A. – Zakład Mazowiecki [Polish National Railways Power Engineering Joint-stock Company – Masovian Subsidiary]. The other facilities are the property of the Warsaw Commuter Rail Limited Liability Company.

System sterowania na linii WKD jest następujący:

1. **samoczynna blokada liniowa dwustawna** typu E (wyświetlane dwa rodzaje sygnałów) – na odcinku Warszawa Śródmieście WKD – Podkowa Leśna Główna (odcinek dwutorowy)
2. **półsamoczynna blokada dwukierunkowa** – na odcinku Podkowa Leśna Główna – Grodzisk Maz. Radońska (odcinek jednotorowy)
3. **przeciwwłótność liniowa** – na odcinku Podkowa Leśna Główna – Milanówek Grudów (odcinek jednotorowy)

Na linii funkcjonuje zdalne centrum sterowania w Komorowie oraz 4 lokalne centra sterowania przystosowane do sterowania ręcznego (na wszystkich stacjach).

Wszystkie 23 napędy zwrotnicowe na linii posiadają sterowanie elektryczne z automatycznym ogrzewaniem.

Tabor

Przewozy pasażerskie w 2017 r. wykonywane były z wykorzystaniem następującego taboru:

1 szt. ezt serii EN95 (typ 13WE)

Elektryczny zespół trakcyjny serii EN95 wyprodukowany przez przedsiębiorstwo Pojazdy Szynowe PESA Bydgoszcz S.A. został dostarczony do siedziby Spółki w 2004 r. Pojazd zakupiono ze środków Samorządu Województwa Mazowieckiego.

W 2007 r. własność pojazdu została przeniesiona na WKD w ramach podwyższenia kapitału zakładowego przedsiębiorstwa przez właściciela większości jego udziałów – Urząd Marszałkowski Województwa Mazowieckiego.

Charakteryzuje się on następującymi własnościami:

1. instalacja automatycznego nawiewu oraz klimatyzacja
2. duża przestronność wnętrza
3. jednoprzestrzenność na całej długości
4. monitoring przestrzeni pasażerskiej oraz kamery szlakowe w kabinie maszynisty
5. przystosowanie do przewozu osób o ograniczonej mobilności (wózki inwalidzkie, wózki dziecięce, wysuwana rampa peronowa)
6. przystosowanie do przewozu rowerów
7. system audiowizualnej informacji pasażerskiej
8. system łączności bezprzewodowej WiFi
9. system zliczania pasażerów

Długość pojazdu wynosi 60 m. Całkowita liczba miejsc jest równa 500 (przy standardzie zapełnienia 5 os/m²), z czego 152 to miejsca siedzące. Pojazd jest przystosowany do napięcia zasilania 3 kV prądu stałego.



The control system for the railway lines operated by the Warsaw Commuter Rail is comprised of:

1. the two-position automatic blockade type E (two kinds of signals are displayed) – on the section of the railway line Warszawa Śródmieście WKD – Podkowa Leśna Główna (the double-track railroad)
2. the semi-automatic two-way blockade – on the section of the railway line Podkowa Leśna Główna – Grodzisk Maz. Radońska (the single-track railroad)
3. the rotation interlocking – on the section of the railway line Podkowa Leśna Główna – Milanówek Grudów (the single-track railroad)

The railway line is operated by means of the remote control system in Komorów and 4 local control centres adapted for the manual control (at all the railway stations).

All of 23 rail switch propulsions on the railway line are electrically controlled and have automatic heating.

Rolling Stock

In 2017 passenger train services were rendered by means of the following rolling stock:

1 electric multiple unit series EN95 (type 13WE)

The electric multiple unit series EN95 manufactured by PESA Bydgoszcz S.A. [Joint-stock Company] was delivered to the principal office of the Company in 2004. The electric multiple unit was funded with the funds allocated by the Masovian Voivodeship Government in 2007. The property right was assigned to the Warsaw Commuter Rail by the majority shareholder - the Marshal Office of the Masovian Voivodeship to make contribution to the increased paid-in capital of the Company.

Its technical features are as follows:

1. air conditioning and automatic air blow
2. spaciousness
3. integral interior
4. surveillance system
5. adjusted to carry people with reduced mobility (wheelchairs, prams, the access ramp for wheelchairs)
6. adjusted to carry bicycles
7. passenger information and monitoring system
8. WiFi
9. passenger counting system

The railway vehicle is 60 m long. The total passenger capacity is 500 (given the standard of 5 passengers/m²), out of which there are 152 seats. The railway vehicle is adapted to be powered by 3 kV of the direct current.



14 szt. ezt serii EN97 (typ 33WE)

Elektryczne zespoły trakcyjne serii EN97 zostały wyprodukowane przez przedsiębiorstwo Pojazdy Szynowe PESA Bydgoszcz S.A. i dostarczone w latach 2011-2012 do siedziby Spółki na mocy umowy zawartej w dniu 26.03.2010 r. Ostatni z pojazdów przybył do Spółki w dniu 30.09.2012 r. Pojazdy serii EN97 składają się z dwóch oddzielnych trójczłonów, o jednakowej konstrukcji, z których każdy jest wyposażony w kabinę maszynisty oraz – na drugim końcu – w pulpity sterownicze umożliwiające po rozdzieleniu dwóch trójczłonów pojazdu samodzielną jazdę manewrową w warunkach warsztatowych. Zakup ww. taboru realizowany był w ramach projektu pn. „Zakup kolejowego taboru pasażerskiego do obsługi połączeń regionalnych na linii Warszawskiej Kolei Dojazdowej w Warszawskim Obszarze Metropolitalnym” współfinansowanego przez Unię Europejską ze środków Europejskiego Funduszu Rozwoju Regionalnego w ramach Regionalnego Programu Operacyjnego Województwa Mazowieckiego 2007-2013 oraz ze środków budżetu państwa.

Charakteryzują się one następującymi własnościami:

1. instalacja automatycznego nawiewu oraz klimatyzacja
2. duża przestronność wnętrza
3. monitoring przestrzeni pasażerskiej oraz kamery szlakowe w kabinie maszynisty
4. przystosowanie do przewozu osób o ograniczonej mobilności (wózki inwalidzkie, wózki dziecięce, wysuwana rampa peronowa)
5. przystosowanie do przewozu rowerów
6. zintegrowany system informacji pasażerskiej z zewnętrznymi tablicami LED oraz wewnętrznymi monitorami LCD

Długość pojazdu wynosi 60 m. Całkowita liczba miejsc jest równa 500 (przy standardzie zapewnienia 5 os/m²), z czego 124 to miejsca siedzące. Pojazd jest przystosowany do eksploatacji z wykorzystaniem napięcia zasilania 3 kV prądu stałego.





14 electric multiple unit series EN97 (type 33WE)

The electric multiple units series EN97 manufactured by PESA Bydgoszcz S.A. [Joint-stock Company] was delivered to the principal office of the Company in 2011-2012 under the contract concluded on 26th of March 2010. The last electric multiple units was delivered to the Company on 30th of September 2012. The electric multiple units series EN97 are comprised of two separate triple locomotives that have uniform structure to have the railway engine-driver cabin and - on the opposite end – the control desk that allows it to be driven to a workshop after two triple locomotives have been separated. The aforementioned rolling stock was acquired within the framework of the Project „Development of Public Passenger Transport System in Warsaw Metropolitan Area Through Improvement of the Warsaw Commuter Rail Efficiency, Reliability and Safety” co-financed by the European Union’s European Fund for Regional Development within the framework of the Operational Programme for the Masovian Voivodeship 2007-2013 and State Budget funds.

Their technical features are as follows:

1. air conditioning and automatic air blow
2. spaciousness
3. surveillance system and tracking cameras in the engine-driver cabin
4. adjusted to carry people with reduced mobility (wheelchairs, prams, the access ramp for wheelchairs)
5. adjusted to carry bicycles
6. passenger information and monitoring system integrated with the outdoor LED display boards and interior LCD screens

The railway vehicle is 60 m long. The total passenger capacity is 500 (given the standard of 5 passengers/m²), out of which there are 124 seats. The railway vehicle is adapted to be powered by 600V of the direct current and 3 kV of the direct current.

6 szt. ezt serii EN100 (typ 39 WE)

Elektryczne zespoły trakcyjne serii EN100 zostały wyprodukowane przez firmę NEWAG S.A. z Nowego Sącza na mocy umowy zawartej w dniu 26.08.2014 r. Ostatni z pojazdów, tj. EN100-06 został dostarczony do siedziby WKD w nocy z 19.08 na 20.08.2016 r. Pojazdy serii EN100 składają się z dwóch oddzielnych trójczłonów, o jednakowej konstrukcji, z których każdy jest wyposażony w kabinę maszynisty oraz – na drugim końcu – w pulpity sterownicze umożliwiające po rozdzieleniu dwóch trójczłonów pojazdu samodzielną jazdę manewrową w warunkach warsztatowych. Zakup ww. taboru realizowany był w ramach projektu pn. „Rozwój systemu publicznego transportu pasażerskiego w aglomeracji warszawskiej poprzez zwiększenie wydajności, niezawodności i bezpieczeństwa Warszawskiej Kolei Dojazdowej” współfinansowanego przez Szwajcarię w ramach szwajcarskiego programu współpracy z nowymi krajami członkowskimi Unii Europejskiej.

Charakteryzują się one następującymi własnościami:

1. klimatyzacja i wentylacja o wysokiej wydajności
2. duża przestronność wnętrza
3. monitoring przestrzeni pasażerskiej, monitoring zewnętrzny pojazdu oraz kamery szlakowe w kabinie maszynisty
4. przystosowanie do przewozu osób o ograniczonej mobilności (wózki inwalidzkie, wózki dziecięce, wysuwana rampa peronowa)
5. przystosowanie do przewozu rowerów
6. zintegrowany system informacji pasażerskiej z zewnętrznymi tablicami LED oraz wewnętrznymi monitorami LCD
7. system liczenia podróży

Długość pojazdu wynosi 60 m. Całkowita liczba miejsc jest równa 505, z czego 164 to miejsca siedzące. Pojazd jest przystosowany do napięcia zasilania 3 kV prądu stałego.



6 electric multiple unit series EN100 (type 39 WE)

The electric multiple units series EN100 manufactured by NEWAG S.A. [Joint-stock Company] in Nowy Sącz The last electric multiple unit (EN100-06) was delivered to the principal office of the Warsaw Commuter Rail Company at the night of 19th and 20th of August 2016 under the contract concluded on 26th of August 2014. The electric multiple units series EN100 are comprised of two separate triple locomotives that have uniform structure to have the railway engine-driver cabin and - on the opposite end – the control desk that allows it to be driven to a workshop after two triple locomotives have been separated. The rolling stock was acquired within the framework of the Project „Development of Public Passenger Transport System in Warsaw Metropolitan Area Through Improvement of the Warsaw Commuter Rail Efficiency, Reliability and Safety” co-financed by Switzerland within the framework of the Swiss Poland Co-operation Programme.

Their technical features are as follows:

1. air conditioning and automatic air blow
2. spaciousness
3. surveillance system
4. adjusted to carry people with reduced mobility (wheelchairs, prams, the access ramp for wheelchairs)
5. adjusted to carry bicycles
6. passenger information and monitoring system integrated with the outdoor LED display boards and interior LCD screens
7. passenger counting system

The railway vehicle is 60 m long. The total passenger capacity is 505, out of which there are 164 seats. The railway vehicle is adapted to be powered by 3 kV of the direct current.



W poniższej tabeli przedstawione zostały dane techniczne taboru pasażerskiego eksploatowanego na linii WKD

Lp. S.N.	Parametr Parameter	EN95 [13WE]
1.	Szerokość toru Railroad track width	1 435 mm
2.	Rok budowy Manufactured in	2004
3.	Długość całkowita Overall length	60 000 mm
4.	Szerokość pojazdu Railway vehicle width	2 850 mm
5.	Wysokość pojazdu (od główki szyny do dachu) Railway vehicle height (from the rail head up to the roof)	3 930 mm
6.	Wysokość podłogi ponad główką szyny w przestrzeni drzwi wejściowych Floor height above the rail head within the entrance door	600 mm
7.	Masa własna Net weight	102 000 kg
8.	Zasilanie Feed	3000 V DC
9.	Układ osi i stosunek liczby osi napędnych do tocznych Axle system / proportion of number of driving axles to treads axles	Bo'2'2'2'Bo' 40%
10.	Napęd Driving gear	silniki asynchroniczne prądu przemiennego asynchronous engines alternating current
11.	Liczba silników trakcyjnych Number of traction engines	4 x 250 kW
12.	Całkowita moc ciągła silników Engine total power output	1 000 kW
13.	Maksymalna prędkość eksploatacyjna Maximum cruising speed	80 km/h
14.	Przyśpieszenie rozruchu 0-30km/h) Acceleration speed (0-30km/h)	1,0 m/s ²
15.	Opóźnienie hamowania Delayed braking	1,2 m/s ²
16.	Liczba miejsc siedzących Number of seats	152
17.	Całkowita liczba pasażerów (standard zapętnienia: 5 os/m ²) Total number of passangers (capacity ratio: 5 passangers/m ²)	500
18.	Ilość miejsc dla osób poruszających się na wózkach inwalidzkich Space for people on wheeled chairs	1
19.	Ilość miejsc na rowery Bicycle space	2
20.	Klimatyzacja Air conditioning	w kabinie maszynisty oraz przestrzeni pasażerskiej in a driver cabin and train interior

The table below presents the technical features of the rolling stock operated on the railway lines of the Warsaw Commuter Rail

EN97 [33WE]	EN100 [39WE]
1 435 mm	1 435 mm
2011-2012	2016
60 000 mm	60 000 mm
2 850 mm	2 850 mm
4 450 mm	4 285 mm
500 mm	500 mm
101 500 kg	111 900 kg ± 3%
3000 V DC	3000V DC
Bo'2'Bo'+Bo'2'Bo' 66%	Bo'2'Bo'+Bo'2'Bo' 66% 66%
silniki asynchroniczne prądu przemiennego asynchronous engines alternating current	silniki asynchroniczne prądu przemiennego asynchronous engines alternating current
8 x 180 kW	8 x 180kW
1 440 kW	1 440kW
80 km/h	90 km/h
1,2 m/s ²	1,2 m/s ²
1,2 m/s ²	1,2 m/s ²
124	164
500	505
4	4
8	8
w kabinie maszynisty oraz przestrzeni pasażerskiej in a driver cabin and train interior	w kabinie maszynisty oraz przestrzeni pasażerskiej in a driver cabin and train interior

Praca eksploatacyjna

Wielkość pracy eksploatacyjnej na 2017 r. zaplanowano na poziomie 1 618 930 pociągokilometrów (pockm), tj. o 28,30% wyższą w porównaniu do faktycznego wykonania pockm w 2016 r. Wzrost ten spowodowany był uruchomieniem w r.j.p. ważnym od dnia 11.12.2016 r. kilkunastu dodatkowych połączeń w dni robocze oraz w soboty, niedziele i święta. Natomiast rzeczywiste wykonanie pockm w 2017 r. wyniosło 1 541 931 i było niższe o 4,76% w odniesieniu do wielkości prognozowanej, z uwagi na odwołania pociągów spowodowane remontami prowadzonymi na linii WKD oraz odwołaniami pociągów spowodowanych wypadkami, awariami taboru, sieci trakcyjnej itp.

Operations

In 2017 the volume of operations was forecast to stand at 1 618 930 train-kilometres (train-km), i.e., by 28,30% higher than the actual performance in 2016. The aforementioned performance resulted inter alia from the new Train Service Timetable that took effect on 11th of December 2016 to launch additional train services on working days and Saturdays, Sundays and Bank Holidays. Whereas the actual performance in 2017 in terms of train-kilometres stood at 1 541 931 and was 4,76% lower than the forecast figures in result of cancelled train services due to repairs of railroad tracks conducted by the Warsaw Commuter Rail as well as train services that were cancelled due to accidents, failures of rolling stock, railroad tracks, etc.

Praca eksploatacyjna w 2017 r. w porównaniu do wykonania 2016 r. i do planu 2017 r.

Volume of operations in 2017 as compared to the volume of operations in 2016 and the forecast figures for 2017

Wyszczególnienie Specification	Wykonanie 2016 r. Volume of Operations in 2016	2017 r.		Odchylenie Deviation	
		Plan Forecast Figures	Wykonanie Actual Figures	do wykonania 2016 r. from the Volume of Operations in 2016	do planu 2017 r. from the Forecast Figures for 2017
pockm trainkm	1 201 781	1 618 930	1 541 931	28,30 %	- 4,76%

Zaplecze przeglądowo-techniczne

Spółka we własnym zakresie realizuje przeglądy okresowe oraz naprawy rewizyjne, powypadkowe i awaryjne taboru, w sposób gwarantujący jego sprawność i bezpieczeństwo ruchu - zgodnie z wymaganiami Dokumentacji Systemu Utrzymania (DSU) oraz obowiązującymi w tym zakresie przepisami kolejowymi.

Technical Check-up and Maintenance Team

The Company's staff members perform periodical check-ups and check-up repairs, accident repairs and breakdown repairs of the rolling stock in the manner that guarantees full operational efficiency and reliability as well as safety - in conformity with the Maintenance System Documentation and the related binding railway law and legal regulations.

Stanowiska naprawcze zlokalizowane są w hali przeglądowo-naprawczej wyposażonej w:

- warsztaty,
- dwa kanały rewizyjne,
- dwa kanały naprawcze,
- dwa komplety podnośników Kutruffa
- suwnice sterowane z poziomu roboczego
- tokarkę podtorową TUP650SH
- podesty do kompletnej obsługi pojazdów

Ponadto warsztaty mają w posiadaniu urządzenia niezbędne w procesie technologicznym napraw taboru m.in.: spawarki, nawijarki, maszyny tapicerskie, wiertarki kolumnowe, prasy itp.

Park maszynowy pozwala również na korektę profilu i wymianę obręczy zestawów kołowych.

W 2017 r. Wydział Napraw i Utrzymania Taboru wykonał:

- **9 napraw** rewizyjnych (NR) ezt serii **EN97** zgodnych z poziomem 4 utrzymania (P4)
- **249 napraw** bieżących (NB) oraz poawaryjnych
- **145 przeglądów** okresowych (PO) ezt serii **EN97** zgodnych z poziomem 2 utrzymania (P2), **76 przeglądów** okresowych ezt serii **EN100** (P2), **4 przeglądy** roczne ezt serii **EN97** (P3), ich zakres i ilość wynika z wymagań DSU oraz **50 przeglądów** pozostałego taboru
- **51 napraw** podewastacyjnych
- **1 naprawę** po kolizji z samochodem

W ciągu 2017 r. WKD kontynuowała (rozpoczęte w 2015 r.) wykonywanie napraw użytkowanych pojazdów kolejowych serii EN97 na poziomie utrzymania P4 (naprawy rewizyjne). W tym miejscu należy zaznaczyć, że w odróżnieniu od większości operatorów pojazdów kolejowych, naprawy te są realizowane we własnym zakresie, z wykorzystaniem własnego, odpowiednio przygotowanego i doświadczonego personelu, a także własnego zaplecza technicznego. Wszystko to umożliwia Spółce ograniczenie do minimum zakresu operacji wymagających zlecenia podmiotom zewnętrznym, czyli w efekcie znaczące ograniczenie kosztów.

Repair stations are situated in the check-up and repair facility that is equipped with:

- workshops,
- two check-up pits,
- two repair pits,
- two sets of Kutruff lifts
- overhead cranes controlled by working stations
- TUP650SH underfloor wheel turning lathe
- comprehensive train service platforms

Furthermore, the check-up and repair facilities are equipped with tools and instruments indispensable for the rolling stock repair technological process, such as welding machines, winders, upholstery machines, column drilling machines, mechanical presses, etc.

The machinery and equipment also allow to adjust the profile and replace wheel rim sets.

In 2017 the Technical Check-up and Maintenance Division carried out:

- **9 repairs** (NR) of the electric multiple units series **EN97** in compliance with the maintenance level 4 (P4)
- **249 current repairs** (NB) and breakdown repairs
- **145 periodical check-ups** of the electric multiple units series **EN97** compatible with the maintenance level 2 (P2), **76 periodical check-ups** of the electric multiple units series **EN100** (P2), **14 annual check-ups** of the electric multiple units series **EN97** (P3), the extent and number of the check-ups result from the requirements set out in the technical approval-related documents as well as **50 check-ups** of the remaining rolling stock
- **51 devastation** repairs
- **1 repair** after a crash with a car

In 2017 the Warsaw Commuter Rail continued to repair the electric multiple units series EN97 (the repairs having been commenced in 2015) compatible with the maintenance level P4 (current repairs). Therefore, it bears noting that the repairs are conducted by the Company's own well-qualified and experienced staff members who make use of the Company's own technical and engineering facilities, which is not the case with the majority of train service operators. All that enables the Company to reduce the volume of outsourced operations to the minimum extent and to consequently reduce the costs.

Podczas wykonywania napraw czwartego poziomu utrzymania P4 wykonuje się w szczególności:

1. demontaż urządzeń, zespołów, podzespołów i elementów
2. oczyszczenie z brudu, smaru i korozji
3. weryfikację urządzeń, zespołów, podzespołów i elementów
4. naprawę lub wymianę urządzeń, zespołów, podzespołów i elementów nie spełniających kryteriów
5. kontrolę:
 - oświetlenia na zewnątrz i wewnątrz pojazdu
 - wyposażenia wnętrza pojazdu (siedzenia, przyciski, obsługa drzwi)
 - sygnału dźwiękowego
 - wycieraczek szyb
 - lusterek wstecznych
 - wózków
 - elementów hamulcowych
 - sprzęgów
 - hamulca
 - parametrów zestawów kotowych
 - odbieraków prądu
6. montaż pojazdu
7. naprawa powłoki lakierniczej

W 2017 r. następujące pojazdy zostały objęte naprawą czwartego poziomu utrzymania (P4)

ezt Electric multi-ple unit	data rozpoczęcia Commence-ment date	data zakończenia Completion date
EN97-003	2016-11-02	2017-01-05
EN97-009	2016-12-06	2017-02-23
EN97-007	2017-01-30	2017-03-29
EN97-006	2017-03-10	2017-05-18
EN97-010	2017-04-24	2017-06-23
EN97-008	2017-06-05	2017-08-22
EN97-011	2017-07-12	2017-09-25
EN97-012	2017-08-25	2017-11-13
EN97-013	2017-10-02	2017-12-27
EN97-014	2017-10-27	2018-03-02

Powyższe działania pozwoliły na utrzymanie bardzo wysokiej, bo bliskiej 100%, gotowości tabo-ru do eksploatacji.

The maintenance level P4 covers the following repairs that particularly include:

1. Disassembly of devices, units, subassemblies and subunits
2. Removal of dirt, lubricating oil, and corrosion
3. check-ups of devices, units, subassemblies and subunits
4. repairs or replacement of devices, units, subassemblies and subunits that do not meet relevant quality criteria
5. check-ups of:
 - outer and inner lights
 - interior equipment (seats, buttons, doors)
 - signalling devices
 - windscreen wipers
 - rear mirrors
 - lifts
 - breaking devices
 - couplers
 - breaks
 - wheel set parameters
 - current collectors
6. assembly of electric multiple units
7. repair of varnish paintwork

In 2017 the following electric multiple units were repaired at the fourth maintenance level (P4)



The above measures have allowed for maintaining very high operational readiness of the rolling stock, that is around 100%.





IV.

Zatrudnienie Employment

Stan zatrudnienia na dzień 31.12.2017 r. wynosił 263 osoby.

The employment size as of December-end 2017 amounted to 263 staff members.

Zatrudnienie w poszczególnych komórkach i zespołach na dzień 31.12.2017 r. w osobach Employment at respective organisational units and teams as of December-end 2017 in terms of staff members

	Pracownicy administracyjni Administration staff members	Rewidenci i zwrotnicy Inspectors and switchmen	Maszyniści Drivers	Dyżurni ruchu Traffic Superintendents	Dyspozytocy Dispatchers	Utrzymanie infrastruktury Infrastructure maintenance staff members	Utrzymanie taboru Rolling stock maintenance staff members	Razem osób Total employment
Liczba osób w 2017 r. Number of staff members in 2017	44	10	58	12	6	65	68	263
Udział % Percentage share %	16,73	3,80	22,05	4,56	2,28	24,72	25,86	100%

W odniesieniu do 2016 r. liczba zatrudnionych w 2017 r. zwiększyła się o 3 osoby. Wzrost ten związany był z dodatkowym zatrudnieniem elektromonterów w Wydziale Napraw i Utrzymania Taboru oraz z uzupełnieniem zatrudnienia w zespołach: maszynistów i rewidentów – ustawiaczy – po odejściu uprawnionych pracowników na emeryturę.

Specyficzny charakter branży kolejowej oraz zmiana technologiczna taboru sprawia, że ważnymi dla działalności WKD są osoby posiadające wykształcenie średnie i wyższe o profilu technicznym, takim jak: elektryk, elektronik, elektromonter oraz osoby z uprawnieniami kolejowymi, takimi jak: maszynista, rewident taboru, ustawiacz itp. Z każdym rokiem pozyskiwanie takich kandydatów do pracy jest trudniejsze. Ogromny wpływ na tę sytuację, dotyczącą wszystkich przewoźników kolejowych ma zamknięcie szkół kolejowych, które niegdyś kształciły uczniów w specjalnościach: trakcja elektryczna, ruch i przewozy kolejowe, ekonomika i organizacja przewozów kolejowych.

As compared to 2016 the employment size increased by 3 persons in 2017. That employment rise resulted from employment of three additional installation electricians in the Technical Check-up and Maintenance Division as well as the need to fill in vacancies in the teams of: rail car drivers and rolling stock auditors after the qualified staff members had retired.

The specific profile of the railway industry and technological process of the rolling stock repair make people with engineering advanced education and secondary school education diplomas especially important, namely: an electrician, electronic engineer, wireman, and people professionally eligible for the railway industry, such as: an engine-driver, rolling stock auditor, tool setter, etc. The recruitment procedure becomes more difficult every year. That situation, that numerous carriers face, is mainly caused by the fact that railway schools, that used to educate students to the extent of the majors: electric railroad tracks, train services and railway carriers, train service organisation and economics, had been closed.

Zatrudnienie na dzień 31.12.2017 r. wg wykształcenia

Employment size as of December-end 2017 in terms of education

Wykształcenie Education	Liczba osób Number of staff members						%
	Techniczne Technicians	Ekonomiczne Economists	Prawnicy Counsellors- at-law	Pozostałe nietechniczne Others non- technical staff members	Pozostali Others	Razem Total	
Wyższe Advanced education	18	9	4	26	0	57	21,67
Średnie Secondary education	98	1	0	18	9	126	47,91
Pozostałe Others	0	0	0	0	80	80	30,42

Z uwagi na powyższe, WKD kładzie nacisk na:

1. podwyższanie kwalifikacji zatrudnionych pracowników, zarówno poprzez uzyskiwanie przez nich wykształcenia wyższego, jak i poprzez kierowanie na kursy i szkolenia uzupełniające wiedzę z zakresu określonej problematyki;
2. sukcesywne szkolenie kandydatów na stanowisko maszynisty pojazdów trakcyjnych WKD. W czerwcu 2017 r. uprawnienia do wykonywania pracy na tym stanowisku, po szkoleniu rozpoczętym we wrześniu 2015 r. zdobyło 7 pracowników Spółki. Ponadto w 2017 r. rozpoczęło się przygotowanie do szkolenia kolejnych 9 kandydatów, którzy zgodnie z programem szkolenia powinni uzyskać uprawnienia maszynisty najpóźniej w listopadzie 2018 r. Ze względu na to, że ponad 46% maszynistów stanowią osoby w wieku 55 lat i powyżej, z których część już nabyła uprawnienia emerytalne lub nabędzie je w przeciągu następnych 5 lat, zachodzi konieczność realizacji kolejnych edycji szkoleń, zgodnie z przyjętymi planami.

2017 r. jest drugim rokiem z kolei, w którym zauważalny był stopniowy wzrost liczby pracowników z wykształceniem technicznym, co świadczy o tym, że przyjęta polityka kadrowa przynosi wymierne rezultaty.

Due to the above, the Company emphasises the need for:

1. improvement of professional qualifications of staff members employed by the Company by means of both of participating in advanced education and training courses or vocational training for occupational purposes;
2. successive training course for rail car driver candidates for the Warsaw Commuter. In June 2017 rail car driver professional eligibility certificates were conferred upon 7 staff members who started the training course in September 2015. Furthermore, in 2017 the subsequent 9 candidates started the training course to become professionally eligible for that position in November 2018. Due to the fact that over 46% of rail car drivers are persons aged 55 years old and older eligible for retirement or will become eligible for retirement within the next coming five years, it is necessary to conduct subsequent editions of the training courses in accordance with the training programme.

In 2017 the number of staff members with engineering educational background was gradually rising in the second year in a roll, which proves the human resources policy to be beneficial in measurable and tangible terms.





v.

Promocja i reklama
Publicity and Advertisement

Promocja

Gra terenowa pn. „Zagraj z WKD – Odkryj tajemnicę szwajcarskiej precyzji!”

W dniu 14.01.2017 r. na linii WKD odbyła się gra terenowa pn. „Zagraj z WKD – Odkryj tajemnicę szwajcarskiej precyzji!”.

Uczestnicy gry przy okazji dobrej zabawy mogli zapoznać się ze zmianami jakie zaszły na linii WKD dzięki funduszom szwajcarskim.

W grze wzięło udział 7 drużyn (łącznie 31 osób), których zadaniem było zdobycie wszystkich punktów kontrolnych w jak najkrótszym czasie.

Na miejscu każdego z punktów uczestnicy musieli:

- wypełnić quiz;
- wykonać zadanie zgodnie ze wskazówkami animatora;
- po skończonym zadaniu uzyskać naklejkę do wklejenia na Mapę;
- sczytać QR kod zawierający wskazówkę – zagadkę, umożliwiającą przejście/odnalezienie do następnego punktu kontrolnego;

Dla biorących udział w grze terenowej pn. „Zagraj z WKD – Odkryj tajemnicę szwajcarskiej precyzji!” przewidziane były nagrody rzeczowe.





Publicity Measures

Outdoor Game titled „Play with the Warsaw Commuter Rail – Discover the Secret of the Swiss Precision!”

On 14th of January 2017 passengers of the Warsaw Commuter Rail played the outdoor game titled „Play with the Warsaw Commuter Rail – Discover the Secret of the Swiss Precision!”

Those who played enjoyed the game but could also learn about the upgrade of the Warsaw Commuter Rail due to the Swiss Funds.

7 teams played the game (31 persons overall) who were supposed to reach all of the check point as quickly as possible.

At every check point the players were requested to:

- a) answer quiz questions;
- b) perform a task according to the instructions given by an entertainer;
- c) obtain a label to be stuck on a Map after completion of the task;
- d) read the QR code containing a hint –a puzzle making it possible to pass to/find a subsequent check point;

Those who played the outdoor game titled „Play with the Warsaw Commuter Rail – Discover the Secret of the Swiss Precision!” were given prizes.

Z informacją WKD do celu podróży

W dniu 09.02.2017 r. odbyły się dwa wydarzenia, które miały na celu umilić i uatrakcyjnić podróż oraz zwrócić uwagę pasażerów, w jaki sposób zmieniała się linia WKD dzięki funduszom szwajcarskim. Wprowadzeniem do głównego wydarzenia pn. „Z informacją WKD do celu podróży” była poranna kampania pn. „Zawsze dzień dobry z WKD”. W ramach ww. poranka w godzinach 6:00-8:00, podróżni korzystający z usług Spółki, zostali powitani świeżą kawą i herbatą na poniższych stacjach i przystankach osobowych:

- Warszawa Śródmieście WKD
- Michałowice
- Pruszków WKD
- Komorów
- Otrębusy
- Podkowa Leśna Główna
- Grodzisk Mazowiecki Radońska

The Warsaw Commuter Rail Information supports the journey planner

On 9th of February 2017 two events, that aimed at making the journey more comfortable and enjoyable as well as drawing the passengers' attention to the upgrade of the Warsaw Commuter Rail co-financed with the Swiss Funds, were held. The morning campaign titled "Always Good Morning with the Warsaw Commuter Rail" was the introduction to the major event. Within the framework of the morning campaign from 6.00 am till 8.00 am the Company's passengers were welcomed with freshly made coffee and tea at the following railway stations and halts:

- Warszawa Śródmieście WKD
- Michałowice
- Pruszków WKD
- Komorów
- Otrębusy
- Podkowa Leśna Główna
- Grodzisk Mazowiecki Radońska



Następnie o godzinie 17:00 w ramach głównego wydarzenia pn. „Z informacją WKD do celu podróży” na peronie nr 1 stacji Podkowa Leśna Główna rozpoczęło się uroczyste przekazanie do użytkowania Systemu Informacji Pasażerskiej i Monitoringu zainstalowanego na wszystkich stacjach i przystankach osobowych WKD.

Zgromadzeni goście zostali powitani przez Jolantę Dątek – Członka Zarządu WKD, Artura Tusińskiego – Burmistrza Miasta Podkowa Leśna oraz Radosława Frydrycha - Dyrektora Pionu Rozwiązań Systemowych Comp S.A.

Po zakończeniu wystąpień przedstawicieli właścicieli spółki WKD, inwestora oraz wykonawcy odbył się briefing prasowy, podczas którego możliwe było uzyskanie odpowiedzi na pytania związane m.in. z przejmowaną do użytkowania inwestycją. Następnie w ramach symbolicznego zainaugurowania wyświetlania treści na peronowych tablicach systemu dynamicznej informacji pasażerskiej wystrzelono kolorowe konfetti.

Dodatkową bardzo widowiskową atrakcją był specjalny pokaz laserowy. Pokaz zorganizowano w sąsiadującym ze stacją kolejową „Podkowa Leśna Główna” parku Centrum Kultury i Inicjatyw Obywatelskich.



Next at 5.00 pm within the framework of the major event titled “the Warsaw Commuter Rail Information supports the journey planner” the ceremony of launching the Passenger Information and Monitoring System installed at all the railway stations and passenger halts of the Warsaw Commuter Rail took place on the platform 1 at Podkowa Leśna Główna station.

The gathered guests were welcomed by Jolanta Dątek – the Member of the Management Board of the Warsaw Commuter Rail, Artur Tusiński – the Governor of the Town of Podkowa Leśna and Radosław Frydrych – the Director of System Relations at Comp S.A.

After the representative officers of the Warsaw Commuter Rail Company, the investor and the contractor had given their speeches, the press briefing was held to respond to questions regarding the investment as a whole. Next the passenger information was displayed on the screens installed on the platform and the confetti was tossed into the air in order to inaugurate the whole event.

The laser show was still another attraction. The laser show was held in the park adjacent to the Centre of Culture and Civic Initiations, that is the venue neighbouring with „Podkowa Leśna Główna” station.

Przez cały czas trwania wydarzenia pn. „Z informacją WKD do celu podróży” wszyscy zgromadzeni mieli możliwość wzięcia udziału w konkursie wiedzy o Szwajcarsko-Polskim Programie Współpracy, w tym w szczególności o projekcie WKD realizowanym przy udziale współfinansowania ze środków pochodzących z tego programu. Dla uczestników konkursu przewidziano nagrody.

Przedsięwzięcia promocyjne pn. „Zagraj z WKD – Odkryj tajemnicę szwajcarskiej precyzji!” oraz pn. „Z informacją WKD do celu podróży” stanowiły element kampanii informacyjno-promocyjnej projektu pn. „Rozwój systemu publicznego transportu pasażerskiego w aglomeracji warszawskiej poprzez zwiększenie wydajności, niezawodności i bezpieczeństwa Warszawskiej Kolei Dojazdowej”, współfinansowanego przez Szwajcarię w ramach szwajcarskiego programu współpracy z nowymi krajami członkowskimi Unii Europejskiej.

Dzień Pamięci Więźniów Obozu Dulag 121 i Niosących Im Pomoc

Warszawska Kolej Dojazdowa sp. z o.o. włączyła się w obchody Dnia Pamięci Więźniów Obozu Dulag 121 i Niosących Im Pomoc, które odbyły się w dniu 01.10.2017 r. Jako partner wydarzenia Spółka zapewniła grupie rekonstrukcyjnej biorącej udział w IX Marszu Powstańców Warszawskich i Marszu Pamięci Wypędzonych Warszawiaków przejazd pociągami WKD na podstawie biletu wstępu do Muzeum Dulag 121 w Pruszkowie. Przejazd odbywał się na odcinku Warszawa Śródmieście WKD – Pruszków WKD. Ponadto na stacji Warszawa Śródmieście WKD oraz Pruszków WKD Spółka zaprezentowała wystawę historycznych fotografii dotyczących Elektrycznych Kolei Dojazdowych (później Warszawska Kolej Dojazdowa).

Spółka zaangażowała się w Dzień Pamięci Więźniów Obozu Dulag 121 i Niosących Im Pomoc, z uwagi na historyczny związek kolejki z wydarzeniami, jakie miały miejsce podczas II wojny światowej. W trakcie i po zakończeniu Powstania Warszawskiego Elektryczne Koleje Dojazdowe wykorzystywane były przez Niemców do przewożenia do obozu Dulag 121 w Pruszkowie wypędzonych Warszawiaków. Kierownictwo i pracownicy EKD wnieśli duży wkład w pomoc więźniom ww. obozu, np. poprzez umożliwianie ucieczek transportowanej do niego ludności cywilnej.

PATRONAT HONOROWY MINISTRA JANA JÓZEFA KASPRZYKA, SZEF

 **MAKSYM GOŁOŚ**
STAROSTA
PRUSZKOWSKI

121 MU
SAM
INS

DZIEŃ PAMIĘCI OBOZU D I NIOSĄCYCH

1 PAŹDZIERNIKA 2017

IX Marsz Niepokonanych
WARSAWA: Pl. Krasińskich > PASTA > WKD

**II Marsz Pamięci Więźniów
Dulag 121 i Niosących Im**
PRUSZKÓW: kościół św. Kazimierza > Kraszewski
> Muzeum Dulag 121 > pomnik „Tędy Przeszła

**Inscenizacja i Uroczystość
pod Pomnikiem**
Pomnik „Tędy Przeszła Warszawa”, ul. 3 Maja

PATRONAT HONOROWY WSPÓŁFINANSOWATEL SPOKORZYTER PARTNERZY PATRONI MEDIA





CI WIĘZNIÓW DULAG 121 IM POMOC



Śródmieście, g. 10-13

ow Obozu
Pomoc

skiego > Prusa > Poznańska > POW > 3 Maja >
a Warszawa”, g. 14-15

ei

8a, g. 15

Muzeum Dulag 121
www.dulag121.pl
(22) 758 86 63



Throughout the whole time of the event titled “the Warsaw Commuter Rail Information supports the journey planner”, all the gathered people were offered the opportunity to take part in the Swiss-Polish Cooperation Programme Quiz, including but not limited to the project implemented by the Warsaw Commuter Rail within the framework of that programme. The quiz participants were rewarded with prizes.

The promotional events titled „Play with the Warsaw Commuter Rail – Discover the Secret of the Swiss Precision!” and “the Warsaw Commuter Rail Information supports the journey planner” were incorporated into the information and promotion campaign for the Project titled „Development of Public Passenger Transport System in Warsaw Metropolitan Area Through Improvement of the Warsaw Commuter Rail Efficiency, Reliability and Safety” co-financed by Switzerland within the framework of the Swiss Programme of Cooperation with the New Member States of the European Union.

121 Dulag Camp Prisoners and Aiders Commemoration Day

Warsaw Commuter Rail Limited Liability Company joined the ceremony of the 121 Dulag Camp Prisoners and Aiders Commemoration Day that was held on 1st of October 2017. The Company acted in its capacity as the partner of the event organisers and provided the holders of the entrance tickets to the 121 Dulag Museum with free rides on the trains operated by the Warsaw Commuter Rail. The reconstruction group taking part in 9th Warsaw Uprising Participants March and Exiled Warsaw Residents Commemoration March was the beneficiary of free rides on the route Warszawa Śródmieście WKD – Pruszków WKD. Furthermore, at Warszawa Śródmieście WKD and Pruszków stations the Warsaw Commuter Rail Company exhibited historic photographs of the Electric Commuter Rail (later the Warsaw Commuter Rail).

The Company was involved in the 121 Dulag Camp Prisoners and Aiders Commemoration Day due to the historic relation of the rail with the events that took place during the World War II. In the course of and after the Warsaw Uprising, the Electric Commuter Rail was used by Germans for carrying exiled Warsaw residents to 121 Dulag Camp in Pruszków. Managers and staff members of the Electric Commuter Rail greatly contributed to the aid offered to the said camp prisoners, for instance, by enabling those citizens carried on the trains to escape.





Reklama

Spółka promuje swoją działalność wykorzystując następujące nośniki reklamowe: ramki formatu A3 w taborze, ramki formatu A1 oraz billboardy na wybranych stacjach i przystankach osobowych, prezentując się jako przewoźnik punktualny, bezpieczny, starający się spełniać oczekiwania pasażerów.

Jednocześnie WKD udostępnia ww. nośniki różnego rodzaju organizacjom w ramach współpracy barterowej, której założeniem jest promowanie Spółki jako partnera w przedsięwzięciach kulturalnych, sportowych i społecznych, jak również oferuje nośniki firmom zewnętrznym pod reklamę komercyjną.

Modernizacja torów

Tradycyjnie wykorzystując doświadczenia z lat ubiegłych na nośnikach typu billboard w terminie 25.05.2017 r. – 31.07.2017 r.

prowadzona była kampania informacyjna dotycząca modernizacji:

1. mostu na rzece Zimna Woda w km 20,508 linii kolejowej nr 47 na szlaku Komorów – Podkowa Leśna Główna oraz
2. toru nr 2 linii kolejowej nr 47 na szlaku Komorów – Podkowa Leśna Główna.

Wszystkie niezbędne informacje na temat modernizacji zostały zamieszczone na stronie internetowej www.wkd.com.pl, w wiatach przystankowych oraz gablotach informacyjnych.

90-lecie działalności EKD/WKD

Od dnia 15.09.2017 r. na wszystkich rodzajach nośników reklamowych pozostających w dyspozycji WKD, prowadzona była kampania informacyjna dotycząca 90. rocznicy powstania Elektrycznych Kolei Dojazdowych później Warszawskiej Kolei Dojazdowej sp. z o.o. Oprócz kampanii na nośnikach reklamowych w ramach powyższego, m.in.:

1. opracowano specjalne logo okolicznościowe, które było wykorzystywane na papierze firmowym, na stronie internetowej itp.
2. wydano folder okolicznościowy, który był dostępny w kasach biletowych i w elektrycznych zespołach trakcyjnych
3. przygotowano specjalną informację na stronie internetowej www.wkd.com.pl
4. nagrano film dotyczący 90-lecia
5. zamieszczono informację m.in. w gazetach: „BOGORIA”, „WPR”, „Raport Kolejowy”, „Z serca Polski”.

Wspólny Bilet Samorządowy

Od dnia 25.09.2017 r. za pośrednictwem:

- ulotek umieszczonych przy okienkach kasowych i w pociągach WKD oraz
- plakatów zamieszczonych w ramach A3 w pociągach WKD

prowadzona była kampania informacyjna dotycząca nowej oferty pn. „Wspólny Bilet Samorządowy” – wprowadzonej jako wspólna inicjatywa kolei samorządowych zrzeszonych w Związku Samorządowych Przewoźników Kolejowych.

Advertisement

The Company publicises its business operations by means of the following media: A3 format frames, A1 format frames and billboards at some of the railway stations and passenger halts, advertising itself as a punctual, safe carrier that strives to meet passengers' expectations.

Furthermore, the Warsaw Commuter Rail provides various organisations with media as a barter system for the purpose of publicising the Company as a partner for cultural, sports, social undertakings as well as provides other companies with media on a commercial basis.

Modernisation of Railroad Tracks

Drawing on experience gained in the previous years, in the period from 25th of May 2017 till 31st of July 2017 the publicity action was carried out by means of billboards to publicise the comprehensive repair of:

1. the bridge on the Zimna Woda River at km. 20,508 for the railway line no 47 for the railway route Komorów - Podkowa Leśna Główna and
2. the railroad track no 2 for the railway line no 47 for the railway route Komorów – Podkowa Leśna Główna.

All the indispensable information on the modernisation project was posted up on the website www.wkd.com.pl, passenger halts and notice boards.

90th Anniversary of the Inception of Warsaw Commuter Rail Limited Liability Company

Since 15th of September 2017 all the media available for the Warsaw Commuter Rail have been used for the purpose of the information campaign on the occasion of the 90th anniversary of the Electric Commuter Rail that later became Warsaw Com-muter Rail Limited Liability Company. Apart from advertisement, the following publicity measures were carried out:

1. the special logo was designed for that occasion, which was used on the Company's business template forms, corporate websites, etc.
2. the leaflet was published and distributed via ticket offices and on the electric multiple units
3. the special information was published on the website www.wkd.com.pl
4. the 90th anniversary movie was produced
5. the related information was published inter alia in the press titles: „BOGORIA”, „WPR”, „Raport Kolejowy”, „Z serca Polski”

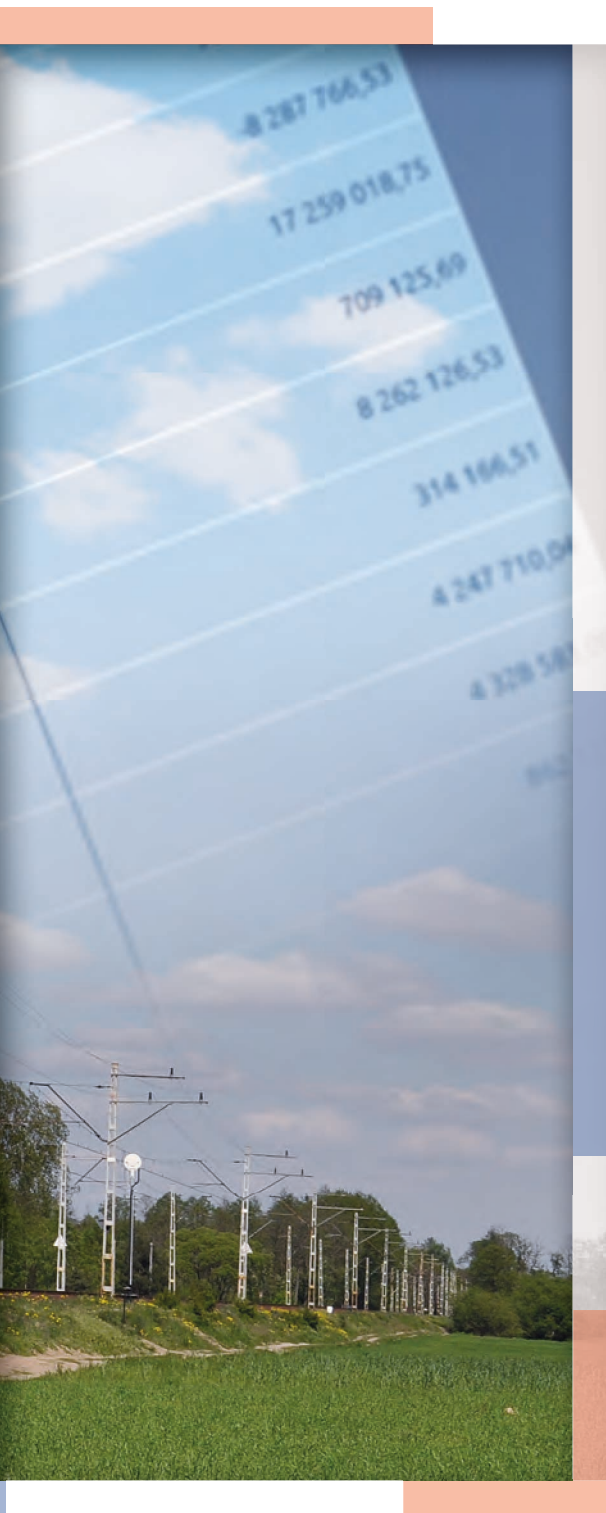
Integrated Fare Ticket

Since 25th of September 2017 the information campaign publicising the newly offered Integrated Fare Ticket – implemented in terms of the joint venture of municipal railways as members of the Municipal Railway Carriers Association – was conducted by means of:

- leaflets distributed via the ticket offices and on the Warsaw Commuter Rail trains and
- A3 framed posters on the Warsaw Commuter Rail trains.



Lp.		Wyszczególnienie	
A.	Przychody netto ze sprzedaży i pobrane z nimi		
B.	Koszty działalności operacyjnej		
C.	Zysk (strata) ze sprzedaży (A - B)		
D.	Pozostałe przychody operacyjne		
E.	Pozostałe koszty operacyjne		
F.	Zysk (strata) z działalności operacyjnej (C + D - E)		



VI.

Finanse
Finance

Warszawska Kolej Dojazdowa sp. z o.o. w 2017 r. świadczyła usługi publiczne w zakresie wykonywania regionalnych kolejowych przewozów pasażerskich na podstawie umowy zawartej z Samorządem Województwa Mazowieckiego.

W 2017 r. WKD wypracowała zysk netto w wysokości 3 466 460,00 zł. Wynik ten jest wyższy o 0,12% od osiągniętego w 2016 r. Wypracowany zysk jest równy poziomowi rozsądnego zysku wynikającego z umowy rocznej o świadczenie usług w zakresie publicznego transportu zbiorowego na obszarze Województwa Mazowieckiego.



Rachunek zysków i strat Profit and Loss Account

Lp.	Wyszczególnienie Specification
A.	Przychody netto ze sprzedaży i zrównane z nimi Sales Revenue
B.	Koszty działalności operacyjnej Operating Costs
C.	Zysk (strata) ze sprzedaży (A - B) Operating Profit (Loss)(A - B)
D.	Pozostałe przychody operacyjne Other Operating Revenue
E.	Pozostałe koszty operacyjne Other Operating Costs
F.	Zysk (strata) z działalności operacyjnej (C + D - E) Ordinary Profit (Loss) (C + D - E)
G.	Przychody finansowe Financial Income
H.	Koszty finansowe Financial Expenses
I.	Zysk (strata) brutto (F + G - H) Gross Profit (Loss) (F + G - H)
J.	Podatek dochodowy Corporate Income Tax
K.	Pozostałe obowiązkowe zmniejszenia zysku (zwiększenia straty) Other Obligatory Charges
L.	Zysk (strata) netto (I - J - K) Net Profit (Loss) (I - J - K)

In 2017 Warsaw Commuter Rail Limited Liability Company rendered public services to the extent of regional passenger train services under the contract concluded with Masovian Regional Government.

In 2017 the Warsaw Commuter Rail earned the net income in the amount equivalent to PLN 3 466 460,00. That net income is 0,12% higher than the net income earned in 2016. The generated net income equals the reasonable profit arising from the annual contract for rendering public transport services in the area of the Masovian Voivodeship.

Stan na 31.12.2017
31.12.2017.

65 167 268,03

73 455 034,56

-8 287 766,53

17 259 018,75

709 125,69

8 262 126,53

314 166,51

4 247 710,04

4 328 583,00

862 123,00

0,00

3 466 460,00



Bilans aktywa
Balance Sheet - ASSETS

AKTYWA ASSETS	Stan na 31.12.2017 As of 31.12.2017.
A. Aktywa trwałe Fixed assets	368 871 193,70
I. Wartości niematerialne i prawne Intangible Assets	3 127,50
II. Rzeczowe aktywa trwałe Tangible Assets	367 667 038,20
III. Należności długoterminowe Long-term Accounts Receivable	0,00
IV. Inwestycje długoterminowe Long-term Investments	0,00
V. Długoterminowe rozliczenia międzyokresowe Prepaid Expenses	1 201 028,00
B. Aktywa obrotowe Current assets	48 510 234,89
I. Zapasy Inventory	50 234,32
II. Należności krótkoterminowe Short-term Accounts Receivable	3 860 768,61
III. Inwestycje krótkoterminowe Short-term Investment	44 165 659,08
IV. Krótkoterminowe rozliczenia międzyokresowe Deferred Income	433 572,88
AKTYWA RAZEM TOTAL ASSETS	417 381 428,59

Bilans pasywa
Balance Sheet - EQUITY AND LIABILITIES

PASYWA EQUITY AND LIABILITIES	Stan na 31.12.2017 As of 31.12.2017.
A. Kapitał (fundusz) własny Own Capital (Equity)	131 446 524,24
I. Kapitał (fundusz) podstawowy Paid-in Capital as Shareholders' Equity	124 019 500,00
II. Kapitał (fundusz) zapasowy Reserve Capital (Fund), including	3 960 564,24
III. Kapitał (fundusz) z aktualizacji wyceny Revaluation Capital (Fund), including	0,00
IV. Pozostałe kapitały (fundusze) rezerwowe Other reserves	0,00
V. Zysk (strata) z lat ubiegłych Retained Earnings	0,00
VI. Zysk (strata) netto Net Profit (Loss)	3 466 460,00
VII. Odpisy z zysku netto w ciągu roku obrotowego (wielkość ujemna) Write-offs (negative value)	0,00
B. ZOBOWIĄZANIA I REZERWY NA ZOBOWIĄZANIA LIABILITIES & BAD-DEBT PROVISIONS	285 934 904,35
I. Rezerwy na zobowiązania Bad-debt Provisions	6 065 849,52
II. Zobowiązania długoterminowe Long-term Accounts Payable	102 878 618,41
III. Zobowiązania krótkoterminowe Short-term Accounts Payable	25 342 682,67
IV. Rozliczenia międzyokresowe Interim Settlements	151 647 753,75
PASYWA RAZEM TOTAL EQUITY & LIABILITIES	417 381 428,59





VII.

Inwestycje Investment Projects

Inwestycje zrealizowane w ramach projektu współfinansowanego ze środków Szwajcarsko - Polskiego Programu Współpracy

W dniu 31.05.2017 r. zakończyła się realizacja projektu współfinansowanego ze środków Szwajcarsko - Polskiego Programu Współpracy (SPPW), obejmującego:

1. zakup 6 szt. nowych elektrycznych zespołów trakcyjnych (2014- 2016)
2. wykonanie Systemu Informacji Pasażerskiej i Monitoringu (2015-2017)
3. kompleksową naprawę toru nr 2 linii kolejowej nr 47 na szlaku Warszawa Śródmieście WKD – Komorów oraz toru nr 1 linii kolejowej nr 47 na szlaku Komorów – Podkowa Leśna Główna i toru 1M linii kolejowej nr 48 na szlaku Podkowa Leśna Główna – Milanówek Grudów – prace przeprowadzone w terminie 01.07.2016 – 31.10.2016 r.
4. zabudowę urządzeń samoczynnej sygnalizacji przejazdowej na przejazdach kolejowych linii WKD (2014-2017)
5. modernizację obiektów małej architektury przystankowej w obrębie linii WKD (2016-2022)
6. zakup specjalistycznych urządzeń do profesjonalnej obsługi i serwisowania użytkowanego taboru kolejowego (2016-2017)

Pełna nazwa projektu brzmi: „Rozwój systemu publicznego transportu pasażerskiego w aglomeracji warszawskiej poprzez zwiększenie wydajności, niezawodności i bezpieczeństwa Warszawskiej Kolei Dojazdowej”.

Całkowity koszt projektu wyniósł 146 mln zł, w tym koszty kwalifikowalne 119 mln zł, z których ponad 76 mln zł pochodziło ze środków Szwajcarsko - Polskiego Programu Współpracy.

Zakończenie całego projektu w wymiarze rzeczowym zakończyło się 28.02.2017 r., natomiast pełne rozliczenie nastąpiło 31.05.2017 r.

System Informacji Pasażerskiej i Monitoringu (SIPiM)

System Informacji Pasażerskiej i Monitoringu został zainstalowany na wszystkich stacjach i przystankach osobowych linii zarządzanej przez WKD. Na peronach zostało zamontowanych 101 elektronicznych tablic informacyjnych w sposób czytelny prezentujących informację z obu krańców peronu oraz 86 kamer wideomonitoringu.

Inwestycja została zrealizowana na podstawie umowy zawartej w dniu 18.08.2015 r. z firmą COMP S.A. **Całkowita wartość zamówienia** zgodnie z umową **wyniosła 7 049 812,65 zł brutto**.

W dniu 28.02.2017 r. System Informacji Pasażerskiej i Monitoringu został ostatecznie przekazany do eksploatacji po okresie nadzorowania produkcyjnego rozpoczętego uroczystym przekazaniem do użytkowania w ramach wydarzenia pn. „Z informacją WKD do celu podróży”, które odbyło się na stacji Podkowa Leśna Główna w dniu 09.02.2017 r.

Zabudowa urządzeń samoczynnej sygnalizacji przejazdowej (SSP) na przejazdach kolejowych linii WKD

Przedsięwzięcie obejmowało zabudowę nowych urządzeń samoczynnej sygnalizacji przejazdowej na obiektach zlokalizowanych wzdłuż linii kolejowej nr 47: Warszawa Śródmieście WKD – Grodzisk Maz. Radońska. Celem realizacji inwestycji była poprawa bezpieczeństwa, wzrost komfortu odbywanych podróży poprzez likwidację obowiązujących ograniczeń prędkości oraz zapewnienie możliwości skrócenia czasu przejazdu pociągów.

Investments implemented within the framework of the Project co-financed under the Swiss-Polish Cooperation Programme

On 31st of May 2017 the Project co-financed within the framework of the Swiss-Polish Cooperation Programme was completed to deliver:

1. the purchase of 6 new electric multiple units (2014- 2016)
2. implementation of the Passenger Information and Monitoring System (2015-2017)
3. comprehensive repairs of the railroad track no 2 for the railway line no 47 for the railway route Warszawa Śródmieście WKD – Komorów and the railroad track no 1 for the railway line no 47 for the railway route Komorów – Podkowa Leśna Główna and the railroad track 1M for the railway line no 48 for the railway route Podkowa Leśna Główna – Milanówek Grudów – carried out in the period from 1st of July 2016 until 31st of October 2016
4. installation of automatic signalling devices at the junctions of the railway lines operated by the Warsaw Commuter Rail (2014-2017)
5. improvement of passenger halts facilities along the railway lines operated by the Warsaw Commuter Rail (2016-2022)
6. purchase of special devices and instruments for professional rolling stock services (2016-2017)

The Project is titled „Development of Public Passenger Transport System in Warsaw Metropolitan Area Through Improvement of the Warsaw Commuter Rail Efficiency, Reliability and Safety”.

The Project total value amounted to PLN 146 million, including PLN 119 million of eligible expenditures, out of which over PLN 76 million was contributed within the framework of the Swiss-Polish Cooperation Programme.

The Project as a whole was completed and delivered for use on 28th of February 2017 but it was financially settled on 31st of May 2017.

Passenger Information and Monitoring System (PiMS)

The Passenger Information and Monitoring System will be implemented at all the railway stations and passenger halts along the railway lines operated by the Warsaw Commuter Rail, i.e. at 28 of them, giving the total number of 45 equipped platforms. At the platforms 101 double-sided electronic information display boards and 86 surveillance cameras were installed to assure visibility and legibility of displayed information from both ends of the platform.

The hard Project is executed under the contract concluded on 18th of August 2015 with COMP S.A. [Joint-stock Company]. The **total contract value equalled the gross amount of PLN 7 049 812,65.**

In the course of the system tests, the displayed content could be different from the actual position of trains along the railway lines of the Warsaw Commuter Rail and could be non-compliant due to the software setting, displayed content alterations and staff members training courses on maintenance and service of the system under implementation. The passenger information system displays were tested by **28th of February 2017.**

Installation of the automatic signalling devices at junctions of the Warsaw Commuter Rail

The undertaking comes forward with the installation of the new automatic signalling devices along the railway line no 47: Warszawa Śródmieście WKD – Grodzisk Maz. Radońska. The purpose of the undertaking is to improve safety, make travel more comfortable by means of the waiver of travel speed limitations and shortening train travel time.

Zabudowa urządzeń samoczynnej sygnalizacji przejazdowej (SSP) na przejazdach kolejowych linii WKD podzielona była na dwa etapy. Pierwszy etap i odbiory prac na 8 przejazdach kolejowych na linii WKD odbyły się do dnia 28.02.2016 r.

Natomiast **w dniu 27.02.2017 r.** do eksploatacji przekazane zostały urządzenia samoczynnej sygnalizacji przejazdowej (w ramach samoczynnego systemu ostrzegania) zabudowane na kolejnych 8 przejazdach kolejowych wykonanych w ramach 2 etapu:

1. Reguły, ul. Regulska – km 12,931 (przystanek osobowy „Reguły”)
2. Pruszków, ul. Dolna – km 14,229 (przystanek osobowy „Malichy”)
3. Pruszków, ul. Sadowa – km 15,298
4. Nowa Wieś, ul. Główna – km 19,632 (przystanek osobowy „Nowa Wieś Warszawska”)
5. Podkowa Leśna, ul. Parkowa – km 25,887 (przystanek osobowy „Podkowa Leśna Zachodnia”)
6. Owczarnia, ul. Kazimierzowska – km 27,369 (przystanek osobowy „Kazimierówka”)
7. Grodzisk Mazowiecki, ul. Okrężna – km 30,255 (przystanek osobowy „Grodzisk Mazowiecki Okrężna”)
8. Grodzisk Mazowiecki, ul. Nadarzyńska – km 31,950 (przystanek osobowy „Grodzisk Mazowiecki Jordanowice”)

Podstawowymi elementami wchodzącymi w skład stworzonego samoczynnego systemu ostrzegania są tablice informacyjne, które w czasie obejmującym zbliżanie się pociągu do przejazdu kolejowego wyświetlają komunikat „UWAGA POCIĄG”. W celu zwiększenia skuteczności ostrzegania uczestników ruchu drogowego oraz pieszego zamontowano także sygnalizatory z pulsującym światłem o barwie żółtej, uzupełniające informację o nadjeżdżającym pociągu. Ostrzeganie o zbliżającym się pojeździe i uruchomienie elementów systemu bezpieczeństwa odbywa się poprzez czujniki zainstalowane w torze, które są aktywowane przez pociągi na 30 sekund przed jego przejazdem.

W ramach zrealizowanych robót wymieniono nawierzchnię przejazdów, co w zdecydowany sposób podniosło komfort przejazdu i przejścia przez tory kolejowe. Każdy ze zmodernizowanych obiektów został ponadto wyposażony w dodatkowe oświetlenie oraz monitoring.

Całkowita wartość zamówienia w ramach etapu 2 przedsięwzięcia zgodnie z umową **wyniosła 6 616 217,97 zł brutto.**

Modernizacja obiektów małej architektury przystankowej w obrębie linii WKD

W 2017 r. prowadzone były negocjacje ze zwycięzcą postępowania konkursowego w kierunku doprecyzowania warunków umowy na wykonanie szczegółowego opracowania projektowego. Negocjacje ze zwycięską pracownią nie doprowadziły ostatecznie do finału umożliwiającego zawarcie umowy.

W związku z powyższym, postępowanie zostało zamknięte bez udzielania zamówienia i projekt nie będzie realizowany w oparciu o zwycięską pracę. Warszawska Kolej Dojazdowa sp. z o.o. nie zrezygnowała jednak z realizacji przedsięwzięcia związanego z modernizacją elementów małej architektury przystankowej. Na początku 2018 r. podjęte zostały działania zmierzające do przygotowania dokumentacji przetargowej dotyczącej sporządzenia projektu architektonicznego obiektów małej architektury oraz elementów informacji wizualnej dla peronów WKD, które będą realizowane na podstawie dostępnych procedur przewidzianych w Prawie zamówień publicznych.

Wdrożenie przedsięwzięcia na podstawie uzgodnień i otrzymanych zezwoleń zakładane jest w latach 2018-2022, w ciągu 5-letniego okresu trwałości projektu zrealizowanego przy udziale współfinansowania ze środków Szwajcarsko-Polskiego Programu Współpracy – w ramach którego zostało zapoczątkowane opracowywanie koncepcji dla modernizacji wyposażenia stacji i przystanków osobowych.





The installation of automatic signalling devices at the railway junctions operated by the Warsaw Commuter Rail was implemented in two stages. The first stage of works and related acceptance procedures in respect of 8 railway junctions operated by the Warsaw Commuter Rail were completed by 28th of February 2016.

However, on **27th of February 2017** the automatic signalling devices at subsequent 8 railway junctions were installed and provided for operational purposes within the framework of the second stage of works:

1. Reguły, ul. Regulaska – km 12,931 (passenger halt „Reguły”)
2. Pruszków, ul. Dolna – km 14,229 (passenger halt „Malichy”)
3. Pruszków, ul. Sadowa – km 15,298
4. Nowa Wieś, ul. Główna – km 19,632 (passenger halt „Nowa Wieś Warszawska”)
5. Podkowa Leśna, ul. Parkowa – km 25,887 (passenger halt „Podkowa Leśna Zachodnia”)
6. Owczarnia, ul. Kazimierzowska – km 27,369 (passenger halt „Kazimierówka”)
7. Grodzisk Mazowiecki, ul. Okrężna – km 30,255 (passenger halt „Grodzisk Mazowiecki Okrężna”)
8. Grodzisk Mazowiecki, ul. Nadarzyńska – km 31,950 (passenger halt „Grodzisk Mazowiecki Jordanowice”)

The automatic signalling devices system is mainly comprised of the information display boards that show the warning „BE WARE OF TRAINS” when a train is approaching. For the purpose of improving the effectiveness of warning the wheeled traffic and passengers, the signalling devices with flashing orange light were installed to as a supplementary signal to warn about an approaching train. Warning about an approaching train and the security system is implemented by means of sensors integrated into the railroad track, that are activated by trains 30 seconds before their arrival.

Within the framework of the modernisation works, the running surface was replaced, which significantly accounted for better and comfortable travel and railway line crossing. Each of the modernised piece of railway furniture was additionally equipped with lighting and surveillance system.

The contract value under the second stage of undertaking equalled the gross amount of PLN 6 616 217,97.

Modernisation of the passenger halt facilities along the railway lines operated by the Warsaw Commuter Rail

In 2017 negotiations were carried out with the best bidder in order to agree the contract stipulations in a greater detail for the purpose of developing the project construction design. The negotiations failed which consequently caused the contract to be withdrawn.

Therefore, the public procurement procedure was completed but the contract was not awarded which caused the project to be implemented in a different manner. Warsaw Commuter Rail Co., Ltd did not give up implementation of the project of modernisation of the passenger halt facilities. In the beginning of 2018 it was decided to undertake preparations in order to develop the architectural design for the passenger halt facilities and the visual identification system for the platforms operated by the Warsaw Commuter Rail, that would be constructed by a contractor awarded a contract through the public procurement procedure.

That project is to be implemented on the grounds of the permissions and permits that are required to be obtained in the years from 2018-2022 within the 5-year sustainability period of the project co-financed within the framework of the Swiss-Polish Cooperation Programme – the project that gave rise to the development of the conceptual design for the the passenger halt facilities.



Inwestycje finansowane ze środków własnych Spółki

Budowa drugiego toru linii kolejowej nr 47 na szlaku Podkowa Leśna Główna - Grodzisk Maz. Radońska

W dniu 20.01.2017 r. po przeprowadzonym postępowaniu o udzielenie zamówienia publicznego została zawarta umowa z firmą Multiconsult Polska sp. z o.o. z siedzibą w Warszawie, na opracowanie kompletnej dokumentacji przedprojektowej, umożliwiającej ubieganie się o współfinansowanie inwestycji z programów bezwrotnej pomocy finansowej, ze środków Unii Europejskiej w perspektywie finansowej 2014 - 2020.

Dokumentacja obejmuje m.in.:

- opracowanie studium wykonalności dla budowy toru (w tym w szczególności powiązanie nowego toru z istniejącymi układami torowymi i systemem sterowania stacji Podkowa Leśna Główna oraz Grodzisk Mazowiecki i Radońska),
- analizę uwarunkowań środowiskowych oraz
- przygotowanie materiałów wyjściowych dla zlecenia opracowania projektu budowlanego
- opracowanie dokumentacji dla dalszych etapów realizacji projektu.

Budowa drugiego toru na szlaku od Podkowy Leśnej do Grodziska Mazowieckiego będzie stanowić kompleksową rozbudowę elementów infrastruktury linii kolejowych WKD i obejmuje: tory, sieć trakcyjną, sterowanie ruchem, komponenty obsługi podróżnych oraz urządzenia zabezpieczenia przejazdów kolejowych. W ramach prac wykonana zostanie m.in.:

- optymalizacja geometrii linii kolejowej (w granicach istniejących konstrukcji ziemnych) celem poprawy istniejącej prędkości maksymalnej,
- zastosowanie nawierzchni bezстыkowej oraz rozjazdów spawanych,
- elektryfikacja dobudowanego toru,
- wymiana na nowe wszystkich obiektów inżynierskich,
- przebudowa peronów na wszystkich przystankach osobowych,
- dobudowa peronów dla potrzeb drugiego toru, dojścia do peronów dostosowane dla osób o ograniczonej możliwości poruszania się, wyposażenie peronów w elementy małej architektury oraz wiaty, elementy systemu informacji dla podróżnych, elementy systemu monitoringu,
- przebudowa przejazdów kolejowo-drogowych wynikająca z dobudowy drugiego toru,

- modernizacja budynków w części obsługi pasażerów (pomieszczenia kas wraz z zapleczem) na stacjach Podkowa Leśna Główna oraz Grodzisk Mazowiecki Radońska.

W ramach opracowywania Studium Wykonalności dla projektu pod nazwą „Modernizacja infrastruktury kolejowej linii WKD – poprzez budowę drugiego toru linii kolejowej nr 47 od Podkowy Leśnej do Grodziska Mazowieckiego” firma Multiconsult Polska przeprowadziła konsultacje społeczne z mieszkańcami poszczególnych miejscowości leżących wzdłuż projektowanego do rozbudowy szlaku linii kolejowej nr 47:

- w dniu 08.06.2017 r. w Brwinowie i Podkowie Leśnej
- w dniu 09.06.2017 r. w Milanówku i Grodzisku Mazowieckim

Po przeprowadzeniu analizy wielokryterialnej czterech wstępnie rozważanych wariantów inwestycyjnych, wykonawca studium wykonalności wybrał dwa warianty zakładające:

Wariant W1 – włączenie linii nr 48 w rejonie przystanku osobowego Podkowa Leśna Zachodnia (przejścia rozjazdowe z dostępem do obydwu torów na dwa tory w rejonie przystanku osobowego Podkowa Leśna Zachodnia), wyłączenie grupy torów postojowych z zabezpieczeniem sposobu manewrowania w czynnych torach szlakowych (głównych), bez przebudowy/rozbudowy układu torowego stacji „Grodzisk Mazowiecki Radońska”.

Wariant W2 – włączenie linii nr 48 w rejonie przystanku osobowego Podkowa Leśna Zachodnia (przejścia rozjazdowe z dostępem do obydwu torów na dwa tory w rejonie przystanku osobowego Podkowa Leśna Zachodnia), wyłączenie grupy torów postojowych z przebudową/rozbudową układu torowego stacji „Grodzisk Mazowiecki Radońska” wraz z kompleksową przebudową peronów na stacji Grodzisk Mazowiecki Radońska.



Investment funded with the Company's funds

Construction of the second railroad track for the railway line no 47 for the railway route Podkowa Leśna Główna - Grodzisk Maz. Radońska

On 20th of January 2017 in result of the public procurement procedure, the contract was awarded to Multiconsult Polska sp. z o.o. [Limited Liability Company] with its principal office in Warszawa to have the pre-design documentation developed for the purpose of the European funds raising within the programming 2014 - 2020.

The documentation inter alia contains:

- development of the feasibility study for the construction of the railroad track (including the integration of the new railroad track with the existing layout of the railroad tracks and the control system for Podkowa Leśna Główna station and Grodzisk Mazowiecki station and Radońska station),
- the analysis of environmental impact
- development of the documents serving the basis for commissioning the development of the construction design
- development of the documents serving the basis for implementation of subsequent stages of the project.

Construction of the second railroad track for the railway route from Podkowa Leśna to Grodzisk Mazowiecki will come forward with the comprehensive redevelopment of the railway infrastructure of the Warsaw Commuter Rail and will: tracks, the network of railroads, the control

system, passenger service amenities and junction safety devices. The construction works will inter alia cover:

- Optimisation of the railway line geometry (within the boundaries of the aboveground) in order to improve the existing maximum speed,
- Application of contactless surface and welded junctions,
- Electrification of the newly constructed railroad track,
- Replacement of all engineering facilities,
- Reconstruction of platforms at all passenger halts,
- Construction of new platforms for the second railroad track, platform access ways tailored to the needs of the persons with reduced mobility, passenger halt facilities and umbrella roofs, passenger information system, monitoring system,
- Reconstruction of railway and roadway junctions arising from the construction of the second railroad track,
- Modernisation of the buildings to the extent of the passenger service (ticket offices and back offices) at Podkowa Leśna Główna station and Grodzisk Mazowiecki Radońska station.

Within the framework of development of the Feasibility Study for the Project titled „Modernisation of the Warsaw Commuter Rail Infrastructure – by means of construction of the second railroad track no 47 from Podkowa Leśna to Grodzisk Mazowiecki”, Multiconsult Polska conducted social consultation with the residents of respective towns located along the designed railway route no 47:

- on 8th of June 2017 in Brwinowo and Podkowa Leśna
- on 9th of June 2017 in Milanówek and Grodzisk Mazowiecki

Having conducted the option analysis of four project options, the feasibility study author chose two options:

Option W1 – incorporation of the railway line no 48 in the area of the passenger halt in Podkowa Leśna Zachodnia (junction crossings accessible from two railroad tracks onto two railroad tracks in the area of the passenger halt in Podkowa Leśna Zachodnia), exclusion of the group of halt railroad tracks, provided that the major operational railroad tracks are available for manoeuvres, without reconstruction/redevelopment of the layout of the railroad track at „Grodzisk Mazowiecki Radońska” station. Option W2 – incorporation of the railway line no 48 in the area of the passenger halt in Podkowa Leśna Zachodnia (junction crossings accessible from two railroad tracks onto two railroad tracks in the area of the passenger halt in Podkowa Leśna Zachodnia), exclusion of the group of halt railroad tracks including the reconstruction/redevelopment of the layout of the railroad tracks at „Grodzisk Mazowiecki Radońska” station along with the comprehensive redevelopment of the platforms at Grodzisk Mazowiecki Radońska station.



Warianty te zostały następnie poddane szczegółowej analizie kosztów i korzyści (AKK) oraz analizie uwarunkowań środowiskowych, w rezultacie przez wykonawcę studium wykonalności został zarekomendowany wariant inwestycyjny (W2) jako najbardziej korzystny.

Po akceptacji wyboru wariantu najkorzystniejszego przez WKD, w dniu 11.08.2017 r. został złożony wniosek o wydanie decyzji o środowiskowych uwarunkowaniach wraz z Kartą Informacyjną Przedsięwzięcia (KIP) dla przedsięwzięcia polegającego na „Modernizacji infrastruktury kolejowej linii WKD – poprzez budowę drugiego toru linii kolejowej nr 47 od Podkowy Leśnej do Grodziska Mazowieckiego”.

W dniu 02.11.2017 r. organ prowadzący postępowanie w sprawie wydania „decyzji środowiskowej” na podstawie opinii Regionalnej Dyrekcji Ochrony Środowiska, w formie Postanowienia nałożył na WKD obowiązek wykonania pełnego Raportu o oddziaływaniu na środowisko dla przedmiotowej inwestycji. Po uprawomocnieniu się ww. Postanowienia wykonawca studium wykonalności rozpoczął opracowanie Raportu.

Wstępnie oszacowany koszt inwestycji wynosi około 103 mln złotych brutto.

Wykonanie powyższego przedsięwzięcia inwestycyjnego jest niezwykle istotne, z uwagi na znaczący wpływ na poprawę dostępności usług oferowanych przez Spółkę oraz zwiększenie częstotliwości kursowania pociągów.

Szlak linii kolejowej nr 47 Podkowa Leśna Główna – Grodzisk Maz. Radońska (długości ok. 7 km) składa się tylko z jednego toru, co w chwili obecnej uniemożliwia optymalne kształtowanie oferty przewozowej oraz negatywnie wpływa na rozwój usług na pozostałych obsługiwanych przez WKD odcinkach linii.

Planowana budowa drugiego toru na linii nr 47 na szlaku Podkowa Leśna Główna – Grodzisk Maz. Radońska została ujęta w Planie Wykonawczym do Strategii Rozwoju Województwa Mazowieckiego do 2030 roku w obszarze Przestrzeń i Transport, zatwierdzonym przez Zarząd Województwa Mazowieckiego.

Modernizacja mostu na rzece Zimna Woda w km 20,508 linii kolejowej nr 47 na szlaku Komorów – Podkowa Leśna Główna

Modernizacja mostu na rzece Zimna Woda zlokalizowanego na linii kolejowej nr 47 na szlaku Komorów - Podkowa Leśna Główna realizowana była w terminie 01.06. – 31.07.2017 r. W ramach modernizacji mostu na rzece Zimna Woda wykonane zostały następujące prace:

- a) Wykonanie wykopów dla celów fundamentowania wraz z zabezpieczeniem ścianami szczelnymi.
- b) Wykonanie tymczasowej konstrukcji odciążającej i zabezpieczającej czynny tor na obiekcie na czas robót.
- c) Wykonanie zbrojenia i betonowanie konstrukcji dla głównej płyty mostu w części usytuowanej pod torem nr 1 i nr 2.
- d) Betonowanie płyt przejściowych konstrukcji mostu oraz podpór na przyczółkach w torze nr 1 i nr 2.
- e) Wykonanie dylatacji i szczelin dylatacyjnych.
- f) Wykonanie i montaż konstrukcji stalowych chodników i balustrad.
- g) Rozbiórka nawierzchni torowej na obiekcie (szyny na podkładach wraz z podsypką z tłucznią).
- h) Rozbiórka konstrukcji żelbetonowych i betonowych na części mostu usytuowanej w torze nr 1 i nr 2.



Those options underwent the cost and benefit analysis and the environmental impact assessment, so in consequence the feasibility study author recommended the project option (W2) as the most advantageous.

After having approved of the most advantageous project option by the Warsaw Commuter Rail, on 11th of August 2017 the application form for the environmental consent was submitted for the Project titled "Modernisation of the Warsaw Commuter Rail Infrastructure – by means of construction of the second railroad track no 47 from Podkowa Leśna to Grodzisk Mazowiecki".

On 2nd of November 2017 the body competent to issue the 'environmental consent' imposed the obligation to develop the extended version of the Environmental Impact Assessment Report on the Warsaw Commuter Rail on the grounds of the opinion issued by the Regional Directorate of Environmental Protection. When the said environmental consent had taken effect, the feasibility study author began to develop the Report.

The project cost was tentatively estimated to stand at the gross value of PLN 103 million.

Implementation of the aforementioned project is extremely important due to its huge impact upon the improvement of accessibility to services offered by the Company and improvement of the frequency of train services.

The route of the railway line no 47 Podkowa Leśna Główna – Grodzisk Maz. Radońska (approx. 7 km in length) is comprised of only one railroad track, which currently makes it impossible to optimise the carrier service offer and has an adverse impact upon the development of services rendered on other railway lines operated by the Warsaw Commuter Rail.

The intended construction of the second railroad track for the railway line no 47 for the railway route Podkowa Leśna Główna – Grodzisk Maz. Radońska was included in the Executive Plan for the Development Strategy of the Masovian Voivodeship until 2030 in the thematic area of Space and Transport, approved by the Regional Government of the Masovian Voivodeship.

Modernisation of the bridge on the Zimna Woda River at km 20,508 for the railway line no 47 for the railway route Komorów – Podkowa Leśna Główna

Modernisation of the bridge on the Zimna Woda River located on the railway line no 47 for the railway route Komorów - Podkowa Leśna Główna was carried out from 1st of June until 31st of July 2017. The following works were completed within the framework of the modernisation of the bridge on the Zimna Woda River:

- a) excavation for foundation purposes along with leakproof walls.
- b)Erection of temporary unloading structure that is securing the operational railroad track during the construction works.
- c) Reinforcement and concrete placed on the structure for the major body of the bridge in the place under the railroad track no 1 and no 2.
- d)Concrete placed on walkways of the bridge and supports for the railroad track no 1 and no 2.
- e) expansion joints.
- f) preparation and assembly of steel structures for walkways and handrails d.
- g)removal of railroad track surface (rails on subbases including rubble priming).
- h)disassembly of cast-iron and concrete structures to be incorporated into the bridge on the railroad track no 1 and no 2.



- i) Nasunięcie gotowej konstrukcji płyty głównej mostu w ciągu toru nr 1 i nr 2.
- j) Odbudowanie toru kolejowego w ciągu toru nr 1 i nr 2 (nawierzchnia z szyn na podkładach betonowych wraz z podsypką z tłucznią).
- k) Umocnienie brzegów i dna rzeki oraz skarp płytami ażurowymi.
- l) Próbne obciążenie statyczne obiektu warunkujące dopuszczenie do eksploatacji.

Wykonawcą ww. robót była firma DURA Sp. z o.o. z siedzibą w Lublinie wyłoniona w drodze postępowania o udzielenie zamówienia publicznego w trybie przetargu nieograniczonego. Umowa na przeprowadzenie modernizacji mostu została zawarta w dniu 27.04.2017 r.

Całkowita wartość zrealizowanych prac na podstawie umowy wyniosła **1 476 084,67** zł brutto.

Kompleksowa naprawa toru nr 2 na linii kolejowej nr 47 na szlaku Komorów – Podkowa Leśna Główna

Kompleksowa naprawa toru nr 2 na linii kolejowej nr 47 na szlaku Komorów – Podkowa Leśna Główna przeprowadzona została w terminie 01.07. – 31.07.2017 r. W ramach naprawy toru nr 2 wykonane zostały następujące prace:

1. Wymiana nawierzchni torowej w torze nr 2 w km od 17,870 do 25,116
2. Mechaniczne ścięcie ław torowiska
3. Mechaniczne oczyszczenie podsypki tłuczniowej
4. Renowacja rowu odwadniającego
5. Wykonanie nowego odwodnienia przejazdów kolejowych
6. Regulacja toru w planie i profilu

Wykonawcą powyższych robót było Konsorcjum Firm: Domost Sp. z o.o. z siedzibą w Małkini Górnej oraz KB Plus Sp. z o.o. z siedzibą w Mikołowie wyłonione w drodze postępowania przetargowego. Umowa na naprawę toru nr 2 obejmująca ponadto modernizację przejazdu kolejowego na linii nr 512 została zawarta w dniu 30.05.2017 r.

Całkowita wartość zrealizowanych prac na podstawie umowy wyniosła **7 162 356,42** zł brutto (wraz z modernizacją przejazdu kolejowego na linii nr 512 w Pruszkowie).

Przeprowadzone modernizacje użytkowanej infrastruktury kolejowej znacząco poprawiły parametry techniczne w zakresie możliwości prowadzenia przewozów pasażerskich o odpowiedniej intensywności i sprawności, a także o najwyższym komforcie i bezpieczeństwie na jednym z najbardziej obciążonych szlaków linii WKD.

Wykonane prace wiązały się z pewnymi niedogodnościami dla podróżnych, jednakże bazując na doświadczeniach lat ubiegłych oraz uwzględniając sugestie społeczności lokalnych i pasażerów, Spółka podjęła starania, żeby utrudnienia były jak najmniej uciążliwe dla podróżnych. Odpowiednia koordynacja działań w ramach współpracy WKD z wykonawcami umożliwiła zakończenie robót zgodnie z harmonogramem oraz wznowienie ruchu pociągów według zwykłego rozkładu jazdy w założonym terminie (od 01.08.2017 r.).





- i) the bridge major slab structure put on along the railroad track no 1 and no 2.
- j) restitution of the railroad track in the course of the railroad track no 1 and no 2 (rails on concrete subbases including rubble priming).
- k) reinforcement of the river banks and bottom as well as the embankment by means of openwork slabs.
- l) static load test preconditioning the operating permit.

DURA Sp. z o.o. [Co., Ltd] seated in Lublin was the contractor for the above works and that company was awarded the contract in result of the open public procurement procedure. The contract for modernisation of the bridge was concluded on 27th of April 2017.

The total value of the completed works under the contract amounted to the gross value of **PLN 1 476 084,67**.

The comprehensive repair of the railroad track no 2 for the railway line no 47 for the railway route Komorów – Podkowa Leśna Główna

The comprehensive repair of the railroad track no 2 for the railway line no 47 for the railway route Komorów – Podkowa Leśna Główna in the period from 1st July until 31st July 2017. Within the framework of the repairs of the railroad track no 2 the following works were carried out:

1. replacement of track surface on the railroad track no 2 at km from 17,870 till 25,116
2. Mechanical railway line subgrading
3. Mechanical purification of the rubble priming
4. Renovation of the drainage canal
5. new railway line drainage system
6. railroad track levelling in its plane and profile

The Consortium of: Domost Sp. z o.o. [Co., Ltd] seated in Małkini Górna and KB Plus Sp. z o.o. [Co., Ltd] seated in Mikołowo, that was awarded the contract in result of the public procurement procedure. The total value of the works completed under that contract amounted to the gross value of PLN 7 162 356,42 (including the modernisation of the junction for the railway line no 512 in Pruszków).

The total value of the works completed under that contract amounted to the gross value of **PLN 7 162 356,42** (including the modernisation of the junction for the railway line no 512 in Pruszków).

The completed modernisation of the railway infrastructure substantially improved technical parameters to the extent of carrying passengers as far as efficiency and reliability as well as comfortable journey and safety are concerned when it comes to the most popular railway routes of the Warsaw Commuter Rail.

The works caused inconvenience for travellers, however, following the practice in the previous year and suggestions made by local communities and passengers, the Company made the attempt to mitigate the adverse impact upon the travellers. Successful coordination of actions within the framework of the cooperation between the Warsaw Commuter Rail and the contractors made it possible to complete the works in conformity with the timetable and to resume the train services according to the standard timetable in a timely manner (1st of August 2017).



Modernizacja przejazdu kolejowego na linii nr 512 w Pruszkowie

W dniach 25.08.2017 r. – 26.08.2017 r. została przeprowadzona modernizacja przejazdu kolejowego na linii 512 w Pruszkowie, która była zadaniem towarzyszącym przeprowadzonej kompleksowej naprawie toru nr 2 na szlaku linii kolejowej nr 47 pomiędzy Komorowem i Podkową Leśną.

Przedmiotem prac było wykonanie naprawy nawierzchni wraz z wymianą wybranych elementów nawierzchni typu „Mirostów Ujski” w obrębie przejazdu kolejowego zlokalizowanego na linii kolejowej nr 512 na skrzyżowaniu z al. Wojska Polskiego w Pruszkowie (w ciągu drogi wojewódzkiej nr 719). Roboty obejmowały również stabilizację toru linii nr 512 w km od 1,319 do 1,419 (odcinek o długości 100 m po obu stronach przejazdu kolejowego).

Zakres prac obejmował w szczególności następujące elementy:

1. demontaż i ponowny montaż nawierzchni przejazdu typu „Mirostów Ujski”
2. demontaż i ponowny montaż nawierzchni przejazdu z płyt typu CBP
3. uzupełnienie tłuczni oraz podwyższenie podbudowy toru w obrębie przejazdu
4. podbicie i stabilizacja toru

Wykonawca robót w ramach zawartej umowy był zobowiązany do przygotowania projektu tymczasowej organizacji ruchu, która wymagała uzgodnienia i zatwierdzenia przez zarządcę drogi oraz zarządcę ruchu, tj. Mazowiecki Zarząd Dróg Wojewódzkich, Starostwo Powiatowe w Pruszkowie oraz Policję. Ponadto Wykonawca w ramach przeprowadzonych uzgodnień i zatwierdzonej organizacji ruchu zobowiązany był m.in. do powiadomienia służb ratowniczych oraz zainteresowanych mieszkańców w bezpośrednim sąsiedztwie arterii o planowanym zamknięciu z 7-dniowym wyprzedzeniem.

Zaplanowane prace wymagały całkowitego zamknięcia dla ruchu kołowego ciągu al. Wojska Polskiego w obrębie przejazdu kolejowego (zamknięcie przejazdu w obu kierunkach). W powyższym terminie obowiązywała tymczasowa organizacja ruchu, przewidująca objazd poprowadzony w obydwu kierunkach przez ul. Plantową oraz ul. Powstańców.

Naprawa nawierzchni miała na celu poprawę komfortu przejazdu przez obiekt dla uczestników ruchu drogowego poruszających się ciągiem bardzo obciążonej drogi wojewódzkiej nr 719.

Linia kolejowa nr 512 jest technologiczną łącznicą WKD z siecią PKP PLK S.A. pomiędzy Komorowem i Pruszkowem, na której nie są prowadzone przewozy pasażerskie. Linia ta stanowi jednak istotny element zarządzanej przez spółkę infrastruktury, za pośrednictwem którego pozostaje zapewniona możliwość ewentualnego transportu dla celów serwisowych eksploatowanego taboru, jak również realizowania dostaw materiałów niezbędnych do właściwego utrzymania głównych linii WKD, na których są realizowane regularne przewozy pasażerskie.



Modernisation of the junction for the railway line no 512 in Pruszków

On 25th of August 2017 and 26th of August 2017 the modernisation of the junction for the railway line no 512 in Pruszków was carried out to complement the comprehensive repair of the railroad track no 2 for the railway line no 47 on the route between Komorowo and Podkowa Leśna.

The works aimed at repairing the railroad track surface and replacement of the surface units type „Mirostław Ujski” in the area of the junction located on the railway line no 512 at the crossing at al. Wojska Polskiego in Pruszków (in the course of the voivodeship roadway no 719). The works also included stabilisation of the railroad track for the railway line no 512 at km from 1,319 to 1,419 (the section of 100 m in length on both sides of the junction).

The works mainly included:

1. disassembly and reassembly of the junction surface type „Mirostław Ujski”
2. disassembly and reassembly of the junction surface made of CBP slabs
3. rubble placement and railroad track subbase elevation in the area of the junction
4. railroad track subbase and stabilisation

Under the concluded contract the contractor was obligated to develop the design of temporary traffic arrangement that required to be approved by the roadway administrator and the traffic administrator, namely Mazowiecki Zarząd Dróg Wojewódzkich [Masovian Voivodeship Roadways Administration], District Authorities in Pruszków and the Policę. Furthermore, the contractor was obligated inter alia to notify the rescue service and interested residents in the area adjacent to the artery of the intended closure 7 days in advance in conformity with the approved traffic arrangement.

The intended works required the complete closure of the wheeled traffic in the course of al. Wojska Polskiego in the area of the junction (both way closure). In the aforementioned period the temporary traffic arrangement took effect to provide the bypass in both directions via ul. Plantowa and ul. Powstańców.

The surface repair aimed to improve the comfort of the journey for road traffic participants moving along the extremely busy voivodeship roadway no 719.

The railway line no 512 is the technological junction of the Warsaw Commuter Rail connecting with the network of railway lines operated by PKP PLK S.A. between Komorowo and Pruszków, on which there are no passenger train services. That line is, however, an essential unit of the infrastructure operated by the Company for the rolling stock service purposes and is used for supplying materials indispensable for efficient maintenance of the major railway lines of the Warsaw Commuter Rail, on which passenger train services are rendered.



Wymiana nawierzchni drogowej na przejazdach kolejowych

W dniu 30.10.2017 zakończyło się postępowanie o udzielenie zamówienia publicznego na realizację robót na przejazdach, w ramach którego wyłoniony został Wykonawca prac: P.U. „JAREX” Sp. z o.o. z siedzibą w Warszawie.

Przedmiotowa inwestycja obejmowała wymianę nawierzchni drogowej z płyt wielkogabarytowych typu CBP na płyty małogabarytowe wraz z dostosowaniem dojazdów do nowej nawierzchni przejazdów oraz chodników dla pieszych w następujących 5 lokalizacjach:

1. **Podkowa Leśna, ul. Jana Pawła II** (stacja Podkowa Leśna Główna) – km 24,907 linii kolejowej nr 47 na szlaku Komorów – Podkowa Leśna Główna;
2. **Otrębusy**, ul. Przejazdowa (przejazd pomiędzy p.o. Otrębusy i p.o. Podkowa Leśna Wschodnia) – km 23,241 linii kolejowej nr 47 na szlaku Komorów – Podkowa Leśna Główna;
3. **Kanie**, ul. Piłsudskiego (p.o. Kanie Helenowskie) – km 21,357 linii kolejowej nr 47 na szlaku Komorów – Podkowa Leśna Główna;
4. **Nowa Wieś**, ul. Główna (p.o. Nowa Wieś Warszawska) – km 19,632 linii kolejowej nr 47 na szlaku Komorów – Podkowa Leśna Główna;
5. **Michałowice**, ul. Jesionowa (p.o. Michałowice) – km 11,344 linii kolejowej nr 47 na szlaku Warszawa Śródmieście WKD – Komorów;

W ramach zadań Wykonawca zobowiązany był również do opracowania, uzgodnienia i zatwierdzenia czasowej organizacji ruchu dla każdego przejazdu. Realizację robót na wszystkich obiektach przeprowadzono w okresie od grudnia 2017 r. do lutego 2018 r.

Wszystkie wykonywane prace pozostawały bez wpływu na ruch pociągów WKD.

Całkowity koszt wykonania prac związanych z wymianą nawierzchni drogowej na ww. 5 przejazdach kolejowych w ramach umowy wyniósł **1 177 110,00 zł brutto**.



Replacement of the roadway carpet on the junctions

On 30th of October 2017 the public procurement procedure was completed to award the contract for the junction works to the successful contractor: P.U. „JAREX” Sp. z o.o. [Co., Ltd] with its principal office in Warszawa.

That project came forward with the replacement of the roadway carpet on the junctions, that is the replacement of the bulk-sized CBP slabs with small-sized slabs and adjustment of access ways to the new carpet of the junctions and walkways in the following locations:

1. **Podkowa Leśna, ul. Jana Pawła II** (Podkowa Leśna Główna station) – km 24,907 of the railway line no 47 for the railway route Komorów – Podkowa Leśna Główna;
2. **Otrębusy**, ul. Przejazdowa (junction between p.o. Otrębusy i p.o. Podkowa Leśna Wschodnia) – km 23,241 of the railway line no 47 for the railway route Komorów – Podkowa Leśna Główna;
3. **Kanie**, ul. Piłsudskiego (p.o. Kanie Helenowskie) – km 21,357 of the railway line no 47 for the railway route Komorów – Podkowa Leśna Główna;
4. **Nowa Wieś**, ul. Główna (p.o. Nowa Wieś Warszawska) – km 19,632 of the railway line no 47 for the railway route Komorów – Podkowa Leśna Główna;
5. **Michałowice**, ul. Jesionowa (p.o. Michałowice) – km 11,344 of the railway line no 47 for the railway route Warszawa Śródmieście WKD – Komorów;

Under the contract the Contractor was also obligated to draw up the temporary traffic arrangement to be agreed and approved in respect of each junction. All the works were carried out in the period from December 2017 till February 2018.

All the works had no impact upon the train services of the Warsaw Commuter Rail.

The total cost of the works to replace the roadway carpet on the aforementioned junctions amounted to the gross value of **PLN 1 177 110,00**.







VIII.

Inne wydarzenia
Miscellaneous

Spotkanie z przedstawicielami kolei samorządowych w siedzibie WKD w ramach Związku Samorządowych Przewoźników Kolejowych

W dniu 31.01.2017 r. w siedzibie spółki WKD odbyło się spotkanie przedstawicieli spółek zrzeszonych w Związku Samorządowych Przewoźników Kolejowych (ZSPK). Gości przywitł Michał Panfil – Członek Zarządu oraz Jolanta Datek – Członek Zarządu. Na spotkaniu zaprezentowano tabor eksploatowany przez Warszawską Kolej Dojazdową sp. z o.o. oraz omówiono w jaki sposób realizowane jest utrzymanie taboru przez Wydział Napraw i Utrzymania Taboru WKD. Szczególną uwagę poświęcono realizowanym naprawom czwartego poziomu utrzymania P4 elektrycznych zespołów trakcyjnych typu 33WE (serii EN97).

Następnie odbyła się dyskusja mająca na celu wymianę doświadczeń w utrzymaniu taboru kolejowego. Dyskusja była kontynuowana podczas zwiedzania zaplecza technicznego oraz eksploatowanych przez WKD elektrycznych zespołów trakcyjnych.

Na zakończenie wizyty przedstawiciele spółek zadeklarowali gotowość do zacieśnienia współpracy w zakresie utrzymania taboru, co zaowocowało kolejnymi spotkaniami w siedzibach spółek zrzeszonych w Związku Samorządowych Przewoźników Kolejowych.

Konferencja pn. „Nowoczesny transport publiczny – komfort, ekologia i bezpieczeństwo. Szwajcarski wkład w inwestycje Warszawskiej Kolei Dojazdowej”

W dniu 13.04.2017 r. odbyła się konferencja pn. „Nowoczesny transport publiczny – komfort, ekologia i bezpieczeństwo. Szwajcarski wkład w inwestycje Warszawskiej Kolei Dojazdowej”.

Celem wydarzenia było podsumowanie inwestycji realizowanych w ramach projektu pn. „Rozwój systemu publicznego transportu pasażerskiego w aglomeracji warszawskiej poprzez zwiększenie wydajności, niezawodności i bezpieczeństwa Warszawskiej Kolei Dojazdowej” współfinansowanego ze środków Szwajcarsko - Polskiego Programu Współpracy.



The meeting with the representative officers of the municipal railways at the principal office of the Warsaw Commuter Rail within the framework of the Union of the Municipal Railway Carriers Association

On 31st of January 2017 at the principal office of the Warsaw Commuter Rail Company the representative officers of the companies affiliated to the Union of Municipal Railway Carriers Association met. The guests were welcomed by Michał Panfil – the Member of the Management Board and Jolanta Datek – the Member of the Management Board. At the meeting the rolling stock of Warsaw Commuter Rail Co., Ltd was presented and the rolling stock maintenance policy was discussed by the Technical Check-up and Maintenance Division. Special attention was paid to repairs of the multiple electric units type 33WE (series EN97) at the fourth maintenance level P4. The rolling stock maintenance experience exchange session took place. Discussions continued in the course of paying a visit at the technical back office and looking round the multiple electric units operated by the Warsaw Commuter Rail.

Finally the representative officers declared their readiness to cooperate closer to the extent of the rolling stock maintenance, which resulted in subsequent meetings at the principal offices of the companies affiliated to the Union of Municipal Railway Carriers Association.

The Conference titled „Modern Public Transport – comfort, ecology and safety. The Swiss contribution to investments of the Warsaw Commuter Rail”

On 13th of April 2017 the Conference titled „Modern Public Transport – comfort, ecology and safety. The Swiss contribution to investments of the Warsaw Commuter Rail” was held.

The event aimed at organising the round-up session for the investments undertaken within the framework of the Project titled „Development of Public Passenger Transport System in Warsaw Metropolitan Area Through Improvement of the Warsaw Commuter Rail Efficiency, Reliability and Safety” co-financed under the Swiss-Polish Cooperation Programme.



Podczas wydarzenia wystąpienia mieli: Grzegorz Dymecki – Prezes Zarządu (do dnia 30.06.2017 r.), Rafał Rajkowski – Członek Zarządu Województwa Mazowieckiego, Guido Beltrani – Dyrektor Biura Szwajcarsko - Polskiego Programu Współpracy przy Ambasadzie Szwajcarii, Paweł Chorąży – Podsekretarz Stanu w Ministerstwie Rozwoju (Krajowej Instytucji Koordynującej) oraz Ewa Wnukowska – Dyrektor Departamentu Programów Europejskich w Centrum Projektów Polska Cyfrowa. Wszystkie ww. osoby zgodnie zwracały uwagę na kluczowe znaczenie inwestycji współfinansowanych ze środków szwajcarskich wniesionych w rozwój Spółki oraz poprawę komfortu i bezpieczeństwa podróży.

W kolejnej części konferencji Kierownik Projektu WKD, Krzysztof Kulesza przedstawił i omówił prezentację na temat projektu zrealizowanego przez Warszawską Kolej Dojazdową, podkreślając, że dzięki zrealizowanym inwestycjom Spółka będzie w stanie spełnić oczekiwania podróżnych oraz zapewnić:

- Podróż nowoczesnymi, funkcjonalnymi i bezpiecznymi pojazdami
- Szybką, precyzyjną informację o odjazdach pociągów i rzeczywistej sytuacji ruchowej na linii
- Bezpieczeństwo na przejazdach kolejowych
- Bezpieczeństwo na peronach stacji i przystanków osobowych oraz w ich najbliższym otoczeniu
- Skrócenie czasu przejazdu oraz zwiększenie częstotliwości kursowania zgodnie z obowiązującymi standardami bezpieczeństwa

Drugą z prezentacji tematycznych przedstawił Krzysztof Łukomski, Dyrektor Centrum Automatyki i Elektroniki w Zakładach Automatyki „KOMBU” S.A. Prezentacja pt. „Więcej kolei. Modernizacja szansą na rozwój transportu” objęła kluczowe zagadnienia związane z zapewnieniem odpowiedniego poziomu bezpieczeństwa na przejazdach kolejowych, w tym w szczególności na przykładzie przedsięwzięcia zrealizowanego w ramach projektu WKD współfinansowanego ze środków Szwajcarsko - Polskiego Programu Współpracy.

Po zaprezentowaniu filmu promocyjnego dotyczącego realizacji projektu WKD, w ramach ostatniej części konferencji odbył się panel dyskusyjny pn. „Rozwój transportu publicznego – doświadczenia i dobre praktyki”. W panelu udział wzięli przedstawiciele środowiska naukowego, reprezentanci wykonawców realizujących przedsięwzięcia inwestycyjne na rzecz projektu oraz strona instytucji realizującej.

Najważniejsze zagadnienia poruszone w ramach panelu dyskusyjnego obejmowały:

- Kierunki, w których zmierza transport publiczny w Polsce z uwzględnieniem priorytetu nadanego dla kolei przez Unię Europejską
- Innowacyjność w projektach transportowych realizowanych w Polsce
- Pociągi dla ruchu aglomeracyjnego oraz innowacje w nich zastosowane
- Uwarunkowania związane z eksploatacją i utrzymaniem taboru kolejowego, w tym zarządzanie projektem po jego wdrożeniu
- Bezpieczeństwo prowadzenia ruchu w transporcie kolejowym, w tym w szczególności w ruchu aglomeracyjnym oraz innowacyjność zastosowanych rozwiązań

Podsumowując konferencję zamykającą wdrażanie projektu nr KIK/22 podkreślono, że realizacja inwestycji wpłynie na poprawę komunikacji w sześciu gminach i dwóch dzielnicach Warszawy południowo-zachodniego pasma aglomeracji warszawskiej poprzez wzrost komfortu podróży i poczucia bezpieczeństwa. Docelowo zwiększy spójność gospodarczą i społeczną tego obszaru i pozwoli zmniejszyć różnice pomiędzy ośrodkiem centralnym a słabiej rozwiniętym pod względem strukturalnym regionem, a w szerszej perspektywie – pomiędzy Polską a wyżej rozwiniętymi państwami Europy Zachodniej, co stanowi główny cel szwajcarskiej pomocy.

At the event the following officials delivered their speeches: Grzegorz Dymecki – the Chief Executive Officer (until 30th of June 2017), Rafał Rajkowski - the Member of the Regional Government of the Masovian Voivodeship, Guido Beltrani - the Director of the Office for the Swiss-Polish Cooperation Programme at the Swiss Embassy, Paweł Chorąży - the UnderSecretary of State at the Ministry of Development (the National Coordination Institution) and Ewa Wnukowska – the Director of the European Pro-grammes Department at the Centre of Digital Poland Projects. All the officials underlined the vital significance of the Swiss contribution to the investments as well as the improvement of travel comfort and safety.

During the subsequent part of the conference, the Warsaw Commuter Rail Project Manager, Krzysztof Kulesza presented the deliverables of the project implemented by the Warsaw Commuter Rail, underlining that in effect of the investments the Company would be in a position to satisfy the travellers' expectations to the following extent:

- modern, functional, safe train cars
- quick, accurate information on train departures and train traffic volume
- safety at railway junctions
- safety at platforms of station and passenger halts and in the adjacent neighbourhood
- shorter travel time and higher frequency of train service in compliance with safety standards in force

The second presentation was delivered by Krzysztof Łukomski, the Director for Centrum Automatyki i Elektroniki [Automatic and Electronic Engineering Centre] at Zakłady Automatyki „KOMBUD” S.A. [KOMBUD Automatic Engineering Joint-stock Company]. The presentation titled „More railways, Modernisation is the opportunity for transport development” focused on key issues related to assurance of relevant safety standard at railway junctions, including the example of the project implemented by the Warsaw Commuter Rail and co-financed under the Swiss-Polish cooperation Programme.

After playing the publicity movie devoted to the implementation of the project of the Warsaw Commuter Rail, the last session of the conference covered the discussion panel titled „Public transport development – experience and good practices”. The scientists, representative officers of the contractors undertaking investment works for the benefit of the project and the implementing Authority representative officers took part in the discussion panel.

The key issues that were addressed:

- Public transport development objectives in Poland and priorities set out by the European Union
- Innovativeness in transport projects implemented in Poland
- Agglomeration traffic trains and innovations implemented in them
- Rolling stock operations and maintenance conditionalities including post-implementation project management
- Railway transport safety including agglomeration traffic and innovativeness

Summing up the closing conference for the implementation of the project no KIK/22, it was underlined that the implemented project would contribute to the improvement of transport services in six municipalities and two districts in Warszawa in its south-western part of Warsaw agglomeration by means of improvement of travel comfort and safety. On top of that the economic and social cohesion will get improved in that area and will provide for reduction of disparities between the central area and the underdeveloped area in the region and in the longer time perspective – between Poland and better developed Member states in Western Europe, which is the strategic objective of the Swiss Assistance.

Kalendarium wydarzeń związanych z realizacją projektu pn. „Rozwój systemu publicznego transportu pasażerskiego w aglomeracji warszawskiej poprzez zwiększenie wydajności, niezawodności i bezpieczeństwa Warszawskiej Kolei Dojazdowej” **w 2017 r.**

26.01.2017	Zakończenie zabudowy specjalistycznych urządzeń do profesjonalnej obsługi i serwisowania użytkowanego taboru kolejowego
27.02.2017	Przekazanie do eksploatacji zabudowanych urządzeń SSP (w ramach samoczynnego systemu ostrzegania) na 8 przejazdach kolejowych
28.02.2017	Przekazanie do eksploatacji Systemu Informacji Pasażerskiej i Monitoringu po okresie nadzorowania produkcyjnego
31.05.2017	Zakończenie realizacji projektu

Parking P&R w Podkowie Leśnej Głównej

W dniu 18.07.2017 r. Warszawska Kolej Dojazdowa sp. z o.o. przekazała Urzędowi Miasta w Podkowie Leśnej teren o powierzchni 6 000 m² przeznaczony pod budowę parkingu P&R. Teren ten został przekazany na podstawie umowy nr WKD10-1/2017 z dnia 18.07.2017 r. Inwestycja realizowana była przy udziale środków WKD oraz ze środków pozyskanych przez Urząd Miasta Podkowa Leśna z Regionalnego Programu Operacyjnego na lata 2014 – 2020, działanie pn. „Redukcja emisji zanieczyszczeń powietrza”, poddziałanie „Mobilność miejska w ramach ZIT”. Prace budowlane rozpoczęły się w połowie września 2017 r., a zakończyły się pod koniec grudnia 2017 r. Na bezpłatnym, niedozorowanym parkingu P&R w Podkowie Leśnej Głównej znajdują się 63 miejsca postojowe (w tym dwa miejsca dla osób niepełnosprawnych), jezdnia manewrowa, chodniki, place przeznaczone do parkowania rowerów, pochylnia prowadząca na peron.

Spotkanie otworzył Michał Panfil – p.o. Prezesa Zarządu WKD, który podsumował przeprowadzone inwestycje, jednocześnie zwracając uwagę na sprostanie podjętemu wyzwaniu. Głos zabrali także m.in.: Adam Bartczuk - Prezes Zarządu DURA Sp. z o.o. – wykonawca modernizacji mostu oraz Stanisław Dąbkowski - Pełnomocnik Konsorcjum Firm: Domost Sp. z o.o. (Lider Konsorcjum) i KB Plus Sp. z o.o. (Partner Konsorcjum), Wykonawcy kompleksowej naprawy toru nr 2.

Przeprowadzone modernizacje użytkowanej infrastruktury kolejowej miały na celu utrzymanie jej właściwych parametrów w zakresie możliwości prowadzenia przewozów pasażerskich o odpowiedniej intensywności i sprawności, a także o najwyższym komforcie i bezpieczeństwie.

Spotkanie podsumowujące inwestycje wykonane w 2017 r.

W dniu 04.08.2017 r. w siedzibie spółki WKD odbyło się spotkanie podsumowujące następujące inwestycje zrealizowane na linii kolejowej nr 47 na szlaku Komorów – Podkowa Leśna Główna:

1. modernizacja mostu na rzece Zimna Woda (w km 20,508) zlokalizowanego na odcinku Nowa Wieś Warszawska – Kanie Helenowskie (dwa kierunki);
2. kompleksowa naprawa toru nr 2 (tor prawy w kierunku Warszawy) na długości około 7 km.

W spotkaniu udział wzięli m.in. przedstawiciele wspólników spółki WKD, Zarząd WKD, naczelnicy i pracownicy WKD bezpośrednio nadzorujący prace oraz przedstawiciele Wykonawców.



The Calendar of events related to the implementation of the project titled „Development of Public Passenger Transport System in Warsaw Metropolitan Area Through Improvement of the Warsaw Commuter Rail Efficiency, Reliability and Safety” in 2017.

26.01.2017	Completion of installation of specialist devices for the professional rolling stock services
27.02.2017	Operating permit for the automatic signalling devices at 8 railway junctions
28.02.2017	Operating permit for the Passenger Information and Monitoring System after the period of operational superintendence
31.05.2017	Project implementation completion

P&R Parking Space at Podkowa Leśna Główna

On 18th of July 2017 Warsaw Commuter Rail Co., Ltd transferred the parcel of land of 6 000 m² in area to the Municipal Office in Podkowa Leśna for the purpose of constructing the P&R parking space. The parcel of land was transferred under the contract no WKD10-1/2017 dated 18th of July 2017. The investment was co-financed by the Warsaw Commuter Rail and by the Municipal Office in Podkowa Leśna within the framework of the Regional Operational Programme for the years 2014 - 2020 Measure „Reduction of air pollution”, Undermeasure „City mobility within the framework of Integrated territorial Investments”. Construction works were commenced in mid-September 2017 and completed at the end of December 2017. That free-of-charge unattended P&R parking space in Podkowa Leśna Główna offers 63 parking places (including two parking places for the disabled), the service lane, walkways, bike parking space and the platform access way.

The meeting to sum up the investments completed in 2017.

On 4th of August 2017 the meeting was held at the principal office of the Warsaw Commuter Rail Company devoted to the investment completed on the railway line no 47 for the railway route Komorów – Podkowa Leśna Główna:

1. the modernisation of the bridge on the Zimna Woda River (at km 20,508) located at the section Nowa Wieś Warszawska – Kanie Helenowskie (two ways);
2. the comprehensive repair of the railroad track no 2 (the Warsaw-bound right-hand railroad track) of around 7 km in length.

The meeting participants inter alia were the representative officers of the Warsaw Commuter Rail Company, Warsaw Commuter Rail Company Management Board, managers and staff members of the Warsaw Commuter Rail Company who supervised the works as well as the representatives of the Contractors.

The meeting was opened by Michał Panfil - acting Chief Executive Officer of the Warsaw Commuter Rail Company, who summarised the completed investments, underlining that they were successfully completed. Adam Bartczuk - the Chief Executive Officer of DURA Sp. z o.o. – the bridge modernisation contractor and Stanisław Dąbkowski - the Attorney-in-fact of the Consortium: Domost Sp. z o.o. (the Consortium Leader) and KB Plus Sp. z o.o. (the Consortium Partner), the Contractors of the comprehensive repair of the railroad track no 2 also took the floor.

The completed modernisation works to the extent of the railway infrastructure aimed at maintaining the target parameters required to render passenger train services of relevant efficiency and reliability as well as top comfort and safety.



Wizyta delegacji ze Szwajcarii

W dniu 08.08.2017 r. Warszawską Kolej Dojazdową sp. z o.o. odwiedziła delegacja osób reprezentujących Wspólnotę Potomków po Polskich Żołnierzach Internowanych w Szwajcarii podczas II wojny światowej. Wizyta została zorganizowana przy współudziale Biura Szwajcarsko - Polskiego Programu Współpracy przy Ambasadzie Szwajcarii w Polsce (Swiss Contribution Office) – podmiotu pełniącego w Polsce rolę instytucji zarządzającej ww. Programem.

Goście ze Szwajcarii do siedziby Spółki zlokalizowanej w Grodzisku Mazowieckim dojechali jednym z pociągów najnowszej generacji, zakupionym przy udziale środków Szwajcarsko - Polskiego Programu Współpracy, tj. elektrycznym zespołem trakcyjnym serii EN100. W trakcie podróży ze stacji Warszawa Śródmieście WKD do stacji Grodzisk Mazowiecki Radońska goście mieli okazję zapoznać się z efektami wszystkich wdrożonych w ramach projektu szwajcarskiego przedsięwzięć inwestycyjnych w infrastrukturę kolejową.

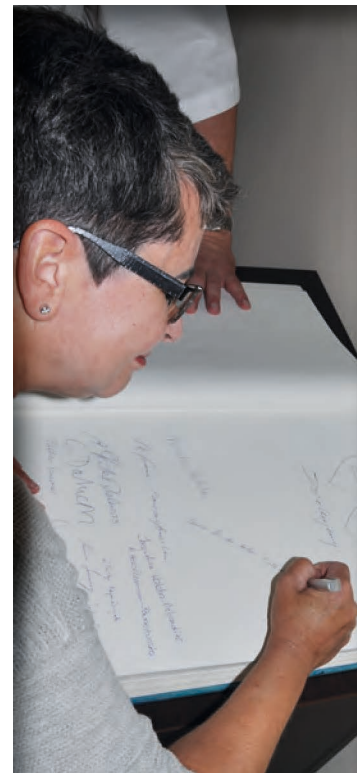
Po przybyciu do Grodziska Mazowieckiego delegatów przywitali: Michał Panfil – p.o. Prezesa Zarządu WKD oraz Jolanta Dątek - Członek Zarządu. Pan Michał Panfil otwierając spotkanie złożył na ręce gości podziękowania dla wszystkich instytucji zaangażowanych po stronie szwajcarskiej w program wsparcia rozwoju naszego kraju, w tym w szczególności program umożliwiający podjęcie do realizacji szeregu istotnych przedsięwzięć inwestycyjnych służących rozwojowi systemu transportu zbiorowego na linii WKD, znacząco wzmacniających założone cele związane z realizacją polityki zrównoważonego rozwoju transportu oraz zwiększeniem dostępności do oferowanych usług, ze szczególnym uwzględnieniem osób o ograniczonej mobilności.

Następnie głos zabrał dr. Stefan Paradowski – Prezes Wspólnoty Potomków po Polskich Żołnierzach Internowanych w Szwajcarii, który podziękował za przyjęcie w siedzibie spółki WKD i możliwość odwiedzenia miejsc, które korzystają na podjętej współpracy polsko-szwajcarskiej. Przedstawił również okoliczności i uwarunkowania stojące u podstaw funkcjonowania organizacji, której przewodniczy. Słowo uzupełniające wygłosił także Edmund Chrobot - Kierownik delegacji szwajcarskiej w Polsce.

Po wystąpieniach goście ze Szwajcarii obejrzeli krótki film podsumowujący zrealizowany przez WKD projekt oraz zostali zaproszeni do zwiedzania:

- zaplecza przeglądowo - technicznego wykorzystywanego do właściwego utrzymania użytkowanego taboru kolejowego, w tym z zabudowanymi przy współudziale środków szwajcarskich podestami służącymi do kompleksowej obsługi elektrycznych zespołów trakcyjnych;
- Izby Tradycji EKD/WKD oraz zachowanych dla celów muzealnych dwóch egzemplarzy historycznego taboru, tj. angielskiego wagonu silnikowego serii EN80 oraz elektrycznego zespołu trakcyjnego serii EN94.

Na zakończenie wizyty strony zadeklarowały gotowość do wymiany informacji w zakresie dalszych postępów w rozwoju i utrzymaniu rezultatów wdrożonych przedsięwzięć. Skierowano również zaproszenie do złożenia wizyty strony polskiej w Szwajcarii, jak i przeciwnie: strony szwajcarskiej w Polsce. Wyrażono nadzieję, że obustronna współpraca pomiędzy Polską i Szwajcarią nie zakończy się na mijającym właśnie 10-letnim okresie programowania Szwajcarsko - Polskiego Programu Współpracy (2007-2017), lecz możliwe będzie podjęcie kontynuacji Programu w kolejnych latach.



The Visit paid by the Swiss Officials

On 8th of August 2017 Warsaw Commuter Rail Co., Ltd welcomed the representatives of the Community of Descendants of the Polish Soldiers Detained in Switzerland during the World War II, who paid the visit to the Company. The visit was organised in cooperation with the Office for the Swiss-Polish Cooperation Programme at the Swiss Embassy in Poland (the Swiss Contribution Office) – the body that is the Programme Managing Authority in Poland.

The Swiss guests arrived at the Company's principal office located in Grodzisk Mazowiecki by one of the newest generation trains acquired with the Swiss funds under the Polish-Swiss Cooperation Programme, namely the multiple electric unit series EN100. During the journey from Warszawa Śródmieście WKD station to Grodzisk Mazowiecki Radońska station the guests had the opportunity to learn about the deliverables of all the investments in the railway infrastructure completed within the framework of the Swiss Project.

Having arrived at Grodzisk Mazowiecki, the Swiss delegation was welcomed by: Michał Panfil – acting Chief Executive Officer of the Warsaw Commuter Rail Company and Jolanta Datek – the Management Board Member. Mr Michał Panfil opened the meeting and uttered the words of gratitude to all the Swiss institutions involved in the programme supporting development of our country, including but not limited to the programme that allows for a sequence of undertakings contributing to the development of the public transport services rendered by the Warsaw Commuter Rail, that reinforce the deliverables of the transport sustainable development policy and services accessibility improvement, especially addressing the needs and requirements of the persons with reduced mobility.

After that Stefan Paradowski, PhD – the Chairman of the Community of Descendants of the Polish Soldiers Detained in Switzerland during the World War II took the floor to express the gratitude for the warm welcome at the principal office of the Warsaw Commuter Rail Company and the opportunity to visit the places that benefit from the cooperation between Switzerland and Poland. He also told about the circumstances and conditionalities underlying the operations of the organisation that he chaired. Edmund Chrobot – the Head of the Swiss Delegation in Poland also contributed to the discussions and presentations.

After the speeches the Swiss guests were watching the short movie publicising the project implemented by the Warsaw Commuter Rail and were invited to pay a visit at:

- the check-up and technical maintenance workshop used for efficient maintenance of the operated rolling stock, including the platforms for comprehensive multiple electric units service that were acquired with the Swiss funds;
- the Commemoration Chamber for the Electric Commuter Rail/ Warsaw Commuter Rail and the two units of the historic rolling stock, namely the English engine train car series EN80 and the multiple electric unit series EN94.

At the end of the visit the parties declared the readiness to exchange information on the further progress of the development and sustainability of the deliverables of the completed investments. The Polish party was invited to pay a visit to Switzerland and the Swiss Party – to Poland. It was hoped that the mutual cooperation between Poland and Switzerland would not end upon the lapse of the 10-year programming period for the Swiss-Polish Cooperation Programme (2007-2017) but the programme could be continued in the consecutive years to come.



Konferencja pn. „Rola samorządu w rozwoju komunikacji na przykładzie Sochaczewskiej Kolei Sejmikowej oraz Kolei Mazowieckich i Warszawskiej Kolei Dojazdowej – w 100-lecie Odzyskania Niepodległości Polski oraz 20-lecie Samorządu Województwa Mazowieckiego” w Stacji Muzeum

W dniu 06.10.2017 r. w Stacji Muzeum odbyła się konferencja poświęcona tematom związanym z historią kolejnictwa, komunikacją i samorządem pt. „Rola samorządu w rozwoju komunikacji na przykładzie Sochaczewskiej Kolei Sejmikowej oraz Kolei Mazowieckich i Warszawskiej Kolei Dojazdowej – w 100-lecie Odzyskania Niepodległości Polski oraz 20-lecie Samorządu Województwa Mazowieckiego”.

Konferencję otworzyli:

Joanna Kazimierska – Dyrektor Stacji Muzeum w Warszawie

Bożena Żelazowska – Przewodnicząca Komisji Kultury i Dziedzictwa Narodowego w Sejmiku Województwa Mazowieckiego

Adam Struzik – Marszałek Województwa Mazowieckiego

Krzysztof Mamiński – Prezes PKP S.A.

Wydarzenie podzielone było na kilka paneli tematycznych:

1. Dzieje rozwoju kolei od początku do czasów współczesnych, ze szczególnym uwzględnieniem historii Sochaczewskiej Kolei Sejmikowej, Warszawskiej Kolei Dojazdowej i spółki „Koleje Mazowieckie – KM.

Wśród prelegentów ww. panelu był m.in. **Michał Panfil – Prezes Zarządu WKD**, który omówił krótką historię Elektrycznej Kolei Dojazdowej (obecnie Warszawska Kolej Dojazdowa) i jej regionotwórcze znaczenie oraz współpracę z Samorządem Województwa Mazowieckiego.

2. Kształtowanie się samorządu i jego roli w rozwoju komunikacji ze szczególnym uwzględnieniem województwa mazowieckiego, którego moderatorem była Bożena Żelazowska – Przewodnicząca Komisji Kultury i Dziedzictwa Narodowego w Sejmiku Województwa Mazowieckiego.

3. Przykłady rozwoju gospodarczego miast, gmin i powiatów dzięki komunikacji kolejowej

Wśród prelegentów ww. panelu byli m.in.:

- **Grzegorz Benedyckiński – Burmistrz Miasta i Gminy Grodzisk Mazowiecki** omawiający rolę Warszawskiej Kolei Dojazdowej i przewoźnika „Koleje Mazowieckie – KM” w rozwoju Miasta i Gminy Grodzisk Mazowiecki oraz

- **Artur Tusiński – Burmistrz Miasta Podkowa Leśna** omawiający znaczenie ekologicznego środka transportu – Warszawskiej Kolei Dojazdowej – dla Miasta Ogrodu Podkowa Leśna.



The Conference titled „The role of the municipality in transport development as exemplified by Sochaczewska Kolei Sejmikowa [Sochaczew Regional Parliament Railways] and Kolej Mazowiecka [Masovian Railways] and Warsaw Commuter Rail – 100th anniversary of the Independence of Poland and 20th anniversary of the Regional Government of the Masovian Voivodeship” at the Museum Station

On 6th of October 2017 w at the Museum Station the conference was held to address the issues of the history of railway industry, transport and municipalities, titled „The role of the municipality in transport development as exemplified by Sochaczewska Kolei Sejmikowa [Sochaczew Regional Parliament Railways] and Kolej Mazowiecka [Masovian Railways] and Warsaw Commuter Rail – 100th anniversary of the Independence of Poland and 20th anniversary of the Regional Government of the Masovian Voivodeship”.

The conference was opened by:

Joanna Kazimierska – the Director of the Museum Station in Warszawa

Bożena Żelazowska – the Chairwoman of the Commission of Culture and National Heritage for the Regional Parliament of the Masovian Voivodeship

Adam Struzik – the Marshal fo the Masovian Voivodeship

Krzysztof Mamiński – the Chief Executive Officer of PKP S.A.

The event was divided into a few thematic panels:

1. The history of the railway industry development from the very beginning until the contemporary time, including but not limited to the history of Sochaczewska Kolei Sejmikowa [Sochaczew Regional Parliament Railways], the Warsaw Com-muter Rail and the company „Koleje Mazowieckie – KM [Masovian Railways].

During that panel **Michał Panfil – the Chief Executive Officer of the Warsaw Commuter Rail** inter alia took the floor to discuss the short history of the Electric Commuter Rail (currently the Warsaw Commuter Rail) and its significance for the region as well as the cooperation with the Regional Government of the Masovian Voivodeship.

2. Development of the municipality and its role in the transport development, including but not limited to the Masovian Voi-vodeship, was the topical issue of the panel that was headed by Bożena Żelazowska – the Chairwoman of the Commis-sion of Culture and National Heritage for the Regional Parliament of the Masovian Voivodeship.

3. Examples of the economic development of cities, boroughs, districts due to the railway transport

That panel participants inter alia were:

- **Grzegorz Benedykciński – the Governor of the Town and Borough of Grodzisk Mazowiecki**, who discussed the role of the Warsaw Commuter Rail and the carrier „Koleje Mazowieckie – KM [Masovian Railways] in the development of the Town and Borough of Grodzisk Mazowiecki and
- **Artur Tusiński – the Governor of the Town of Podkowa Leśna**, who discussed the significance of the ecological means of transport – the Warsaw Commuter Rail – for the Town of Podkowa Leśna.



Audyt zewnętrzny

W dniach 06-07.12.2017 r. w WKD został przeprowadzony audyt nadzoru. W trakcie audytu nie wykazano żadnych nieprawidłowości w dokumentacji systemowej obowiązującej w Spółce. W związku z powyższym, Warszawska Kolej Dojazdowa sp. z o.o. została zarekomendowana Komitetowi Technicznemu CSQ do otrzymania certyfikatu zgodności z normą ISO 9001:2015.

W dniu 15.12.2017 r. WKD otrzymała certyfikat CSQ zgodności z normą ISO 9001:2015 w zakresie planowania i realizacji usług przewozów pasażerskich aglomeracyjnych oraz „certyfikat IQNet” – międzynarodowej sieci jednostek certyfikujących, który uzupełnia certyfikat CSQ.

External Audit

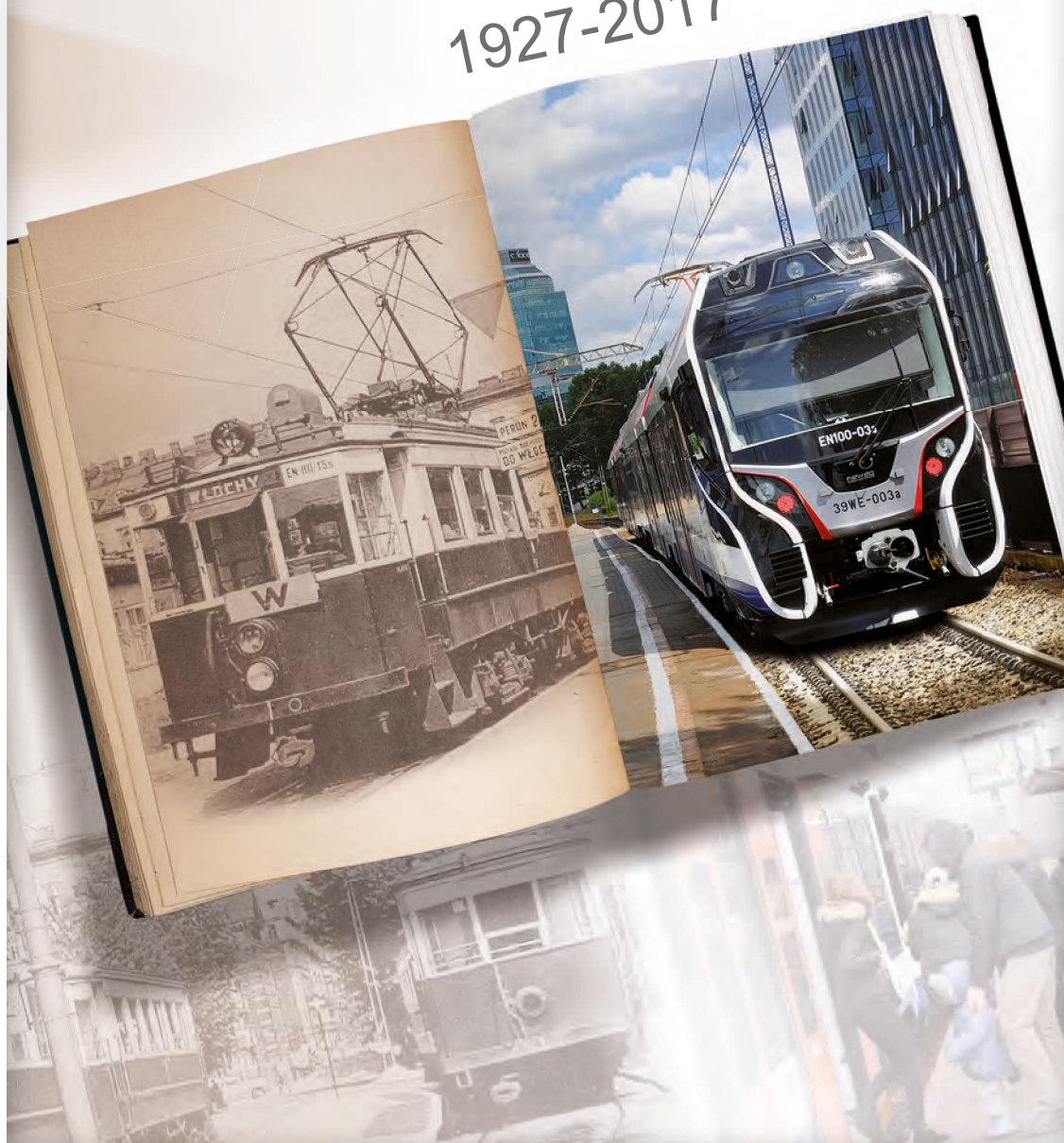
From 6th until 7th of December 2017 the Company was audited. In the course of the audit, no irregularities were found and the quality assurance system implemented in the Warsaw Commuter Rail, was confirmed to be compliant with the ISO 9001:2008. In consequence Warsaw Commuter Rail Limited Liability Company was recommended to the CSQ Technical Committee to be awarded the quality compliance certificate.

On 15th of December 2017 the Warsaw Commuter Rail was awarded the CSQ compliance certificate compatible with the ISO 9001:2015 to the extent of planning and operating passenger train services in agglomerations as well as the „IQNet Certificate” from the international network of certifying bodies, that complements the CSQ certificate.





90 lat historii EKD/WKD 1927-2017



Mazowsze.

serce Polski



Warszawska Kolej Dojazdowa sp. z o.o.

05-825 Grodzisk Maz., ul. Stefana Batorego 23

tel. 22 755 55 64, fax: 22 755 20 85

e-mail: wkd@wkd.com.pl

www.wkd.com.pl