



RAPORT ROCZNY 2009



Spis treści



O spółce Warszawska Kolej Dojazdowa 5



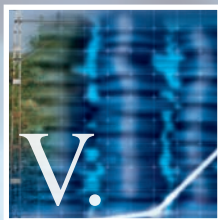
Zatrudnienie 13



Działalność handlowa 17



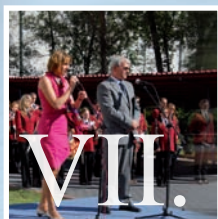
Infrastruktura i tabor 23



Finanse 29



Plany WKD na przyszłość - rozwój 35



Współpraca z instytucjami kulturalnymi,
udział w życiu mieszkańców 39

Kalendarium 2009 r.

| | |
|---------------------------|--|
| 20 marca | złożenie wniosku o dofinansowanie projektu ze środków Szwajcarsko – Polskiego Programu Współpracy |
| 11 maja | podpisanie umowy na remont wiaduktu WKD w Warszawie |
| 19 maja | podpisanie 15-letniej umowy ramowej z Samorządem Województwa Mazowieckiego na organizację kolejowych przewozów pasażerskich, |
| 27 maja | ogłoszenie przetargu na zakup 14 szt. nowych elektrycznych zespołów trakcyjnych (8 października 2009r. przetarg został unieważniony) |
| 26 czerwca | podwyższenie kapitału zakładowego Spółki do 31 500 000 zł |
| 1 lipca | rozpoczęcie remontu wiaduktu kolejowego WKD w Warszawie |
| 24 września | podwyższenie kapitału zakładowego Spółki do 56 500 000 zł |
| 5 listopada | ponowne ogłoszenie przetargu na zakup 14 nowych elektrycznych zespołów trakcyjnych |
| 21 grudnia | podwyższenie kapitału zakładowego Spółki do 56 526 500 zł |
| 19 stycznia 2010r. | rozstrzygnięcie przetargu na zakup nowego taboru |

Szanowni Państwo!

Kiedy zdecydowaliśmy o opracowaniu i podaniu do publicznej wiadomości Raportu Roczno-go za rok 2009 – raportu pierwszego w historii Spółki, towarzyszyła nam myśl, że ten rok, z uwagi na podjęte w nim decyzje, jest niezmiernie znaczący dla przyszłości WKD i należy go w szczególności wyróżnić, podając więcej niż zazwyczaj informacji o Spółce, jej wynikach finansowych i eksploatacyjnych, planach i sukcesach.

Te ważne decyzje, to po pierwsze decyzja o zmianie napięcia w sieci trakcyjnej WKD, a więc odejście od napięcia 600V tzw. „tramwajowego” i przejście na napięcie „kolejowe” 3000V. Tym samym linia WKD przestaje mieć z tramwajami cokolwiek wspólnego. Oczywiście, decyzja o zmianie napięcia nie była podjęta w tym celu, lecz po to by zapewnić możliwość dalszego rozwoju i zwiększenia przewozów. Dostawa odpowiedniej ilości energii dla nowoczesnych pojazdów trakcyjnych, przy zachowaniu napięcia 600V praktycznie nie jest możliwa – takie są prawa fizyki!

Druga, bardzo znacząca decyzja, to ogłoszenie przetargu na dostawę nowego taboru dla WKD. Zamówiona ilość 14 sztuk nowoczesnych elektrycznych zespołów trakcyjnych pozwala na całkowitą wymianę taboru i jest powiązana logistycznie ze wspomnianą wyżej zmianą napięcia w sieci trakcyjnej.

Szanowni Państwo, realizacja tak kosztownych inwestycji nie jest możliwa bez wsparcia Właścicieli WKD. W roku 2009 miało miejsce trzykrotne podwyższenie kapitału zakładowego, który wzrósł z 15 500 000 zł do wartości 56 526 500 zł. Drugą, bardzo istotną formą wsparcia było zawarcie w maju 2009 roku, pomiędzy Zarządem Województwa Mazowieckiego a WKD umowy ramowej (15-letniej) na organizację i finansowanie regionalnych, kolejowych przewozów pasażerskich, która to umowa gwarantuje Spółce dofinansowanie działalności w latach 2009-2024 na kwotę ok. 677,7 mln zł.

Te wszystkie, wymienione wyżej decyzje, podjęte w roku 2009, zdeterminowały rozwój WKD na dobrych kilkadziesiąt lat. Pierwsze ich efekty odczujemy już w roku 2012.

Zapraszam do lektury.

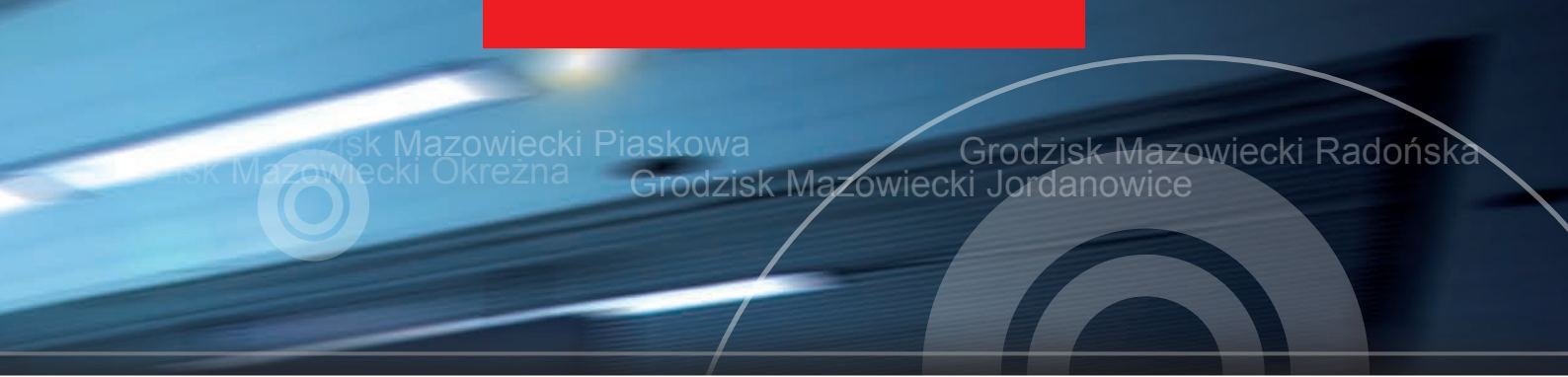
Z poważaniem
Grzegorz Dymecki
Prezes Zarządu

Warszawa Śródmieście WKD

Warszawa Zachodnia WKD
Warszawa Ochota WKD

Warszawa Rak
Warszawa Reduta WKD





Grodzisk Mazowiecki Piaskowa
Grodzisk Mazowiecki Okreżna

Grodzisk Mazowiecki Radońska
Grodzisk Mazowiecki Jordanowice



I.

O spółce Warszawska Kolej Dojazdowa



Warszawska Kolej Dojazdowa sp. z o.o. z siedzibą w Grodzisku Mazowieckim została utworzona w dniu 22 grudnia 2000r. jako Spółka ze 100%-owym udziałem PKP S.A. w kapitale zakładowym (do 13 sierpnia 2008r. nazwa spółki brzmiała „PKP Warszawska Kolej Dojazdowa” sp. z o.o.). Działalność gospodarczą WKD rozpoczęła 1 lipca 2001 roku. Był to pierwszy etap przekształceń własnościowych.

Od 2007r. właścicielami spółki są: Samorząd Województwa Mazowieckiego, Miasto Pruszków, Miasto Podkowa Leśna, Gmina Grodzisk Maz., Gmina Milanówek, Gmina Brwinów, Gmina Michałowice.

Spółka prowadzi działalność w oparciu o uzyskane licencje i świadectwa zgodnie z obowiązującymi w tym zakresie przepisami.

Posiadane licencje:

1. Licencja nr WPO/043/2004 na wykonanie przewozów kolejowych osób,
2. Licencja nr WPR/042/2004 na wykonanie przewozów kolejowych rzeczy.

Świadectwa bezpieczeństwa:

1. dla zarządcy infrastruktury kolejowej w zakresie właściwego utrzymania infrastruktury kolejowej oraz bezpiecznego prowadzenia ruchu kolejowego,
2. dla przewoźnika kolejowego w zakresie bezpiecznego wykonywania przewozów kolejowych oraz bezpiecznej eksploatacji pojazdów kolejowych oraz inne świadectwa dopuszczenia do eksploatacji pojazdów kolejowych.

Rzeczpospolita Polska
Prezes
Urzędu Transportu Kolejowego

ŚWIADECTWO BEZPIECZEŃSTWA

Nr 109/PK/06

dla przewoźnika kolejowego
PKP Warszawska Kolej Dojazdowa Sp. z o.o.
ul. Batorego 23
05-825 Grodzisk Mazowiecki

Na podstawie złożonych dokumentów stwierdzam, że wyżej wymieniony przewoźnik kolejowy spełnia wymagania w zakresie bezpieczeństwa wykonywania przewozów kolejowych, zgodnie z przepisami ruchu kolejowego oraz bezpiecznej eksploatacji pojazdów kolejowych.

Świadczenie jest ważne: do dnia 21 grudnia 2011 r.

Podstawa prawna:

ustawa z dnia 28 marca 2003 r. o transporcie kolejowym (Dz. U. Nr 86, poz. 789 z późn. zm.)

Rzeczpospolita Polska
Prezes
Urzędu Transportu Kolejowego

ŚWIADECTWO BEZPIECZEŃSTWA

Nr 110/ZI/06

dla zarządcy infrastruktury kolejowej
PKP Warszawska Kolej Dojazdowa Sp. z o.o.
ul. Batorego 23
05-825 Grodzisk Mazowiecki

Na podstawie złożonych dokumentów stwierdzam, że wyżej wymieniony zarządca infrastruktury kolejowej spełnia wymagania w zakresie właściwego utrzymania infrastruktury kolejowej oraz bezpiecznego prowadzenia ruchu kolejowego.

Świadczenie jest ważne: do dnia 21 grudnia 2011 r.

Podstawa prawna:

ustawa z dnia 28 marca 2003 r. o transporcie kolejowym (Dz. U. Nr 86, poz. 789 z późn. zm.)

Rzeczpospolita Polska
Urząd Transportu Kolejowego

LICENCJA

nr WPO/043/2004

na wykonywanie przewozów kolejowych osób

na podstawie art. 45 ustawy z dnia 28 marca 2003 r. o transporcie kolejowym (Dz. U. nr 86, poz. 789) udzielam licencji na wykonywanie przewozów kolejowych osób dla

Nazwa Przedsiębiorcy:
„PKP Warszawska Kolej Dojazdowa”

Spółka z ograniczoną odpowiedzialnością

Siedziba (adres):
ul. Batorego 23, 05-825 Grodzisk Mazowiecki

Numer w rejestrze przedsiębiorców:
0000116702

Licencji udziela się na czas nieokreślony.
Udzielono dnia 27 lutego 2004 roku

Stronie niezadowolonej z niniejszej decyzji przysługuje prawo zwrócenia się z wnioskiem o ponowne rozpatrzenie sprawy do organu udzielającego licencji, w terminie 14 dni od dnia doręczenia decyzji (art. 127 § 3 k.p.a.).

POUCZENIE

Prezes
Urzędu Transportu Kolejowego



Rzeczpospolita Polska
Urząd Transportu Kolejowego

LICENCJA

nr WPR/042/2004

na wykonywanie przewozów kolejowych rzeczy

na podstawie art. 45 ustawy z dnia 28 marca 2003 r. o transporcie kolejowym (Dz. U. nr 86, poz. 789) udzielam licencji na wykonywanie przewozów kolejowych rzeczy dla

Nazwa Przedsiębiorcy:

„PKP Warszawska Kolej Dojazdowa”

Spółka z ograniczoną odpowiedzialnością

Siedziba (adres):

ul. Batorego 23, 05-825 Grodzisk Mazowiecki

Numer w rejestrze przedsiębiorców:

0000116702

Licencji udziela się na czas nieokreślony.
Udzielono dnia 27 lutego 2004 roku

Stronie niezadowolonej z niniejszej decyzji przysługuje prawo zwrócenia się z wnioskiem o ponowne rozpatrzenie sprawy do organu udzielającego licencji, w terminie 14 dni od dnia doręczenia decyzji (art. 127 § 3 k.p.a.).

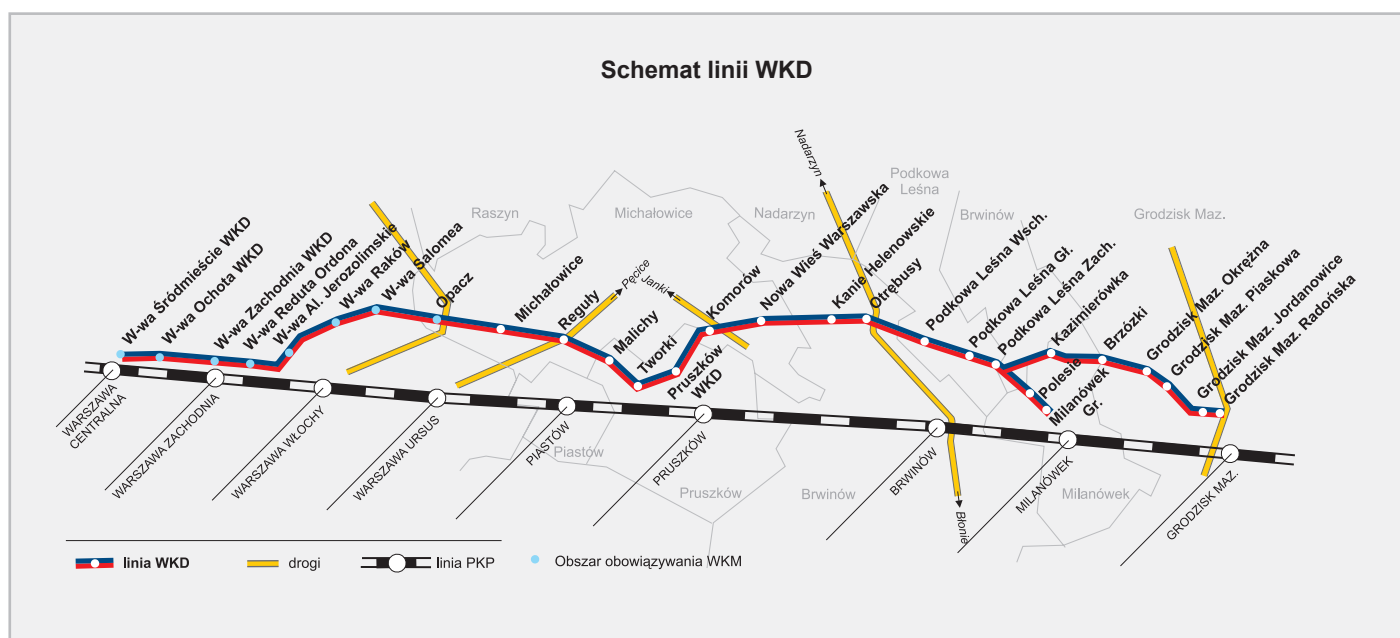
POUCZENIE

Prezes
Urzędu Transportu Kolejowego



Misją spółki jest świadczenie usług przewozowych na linii WKD na najwyższym poziomie, spełniającym oczekiwania klientów, a więc szybki, komfortowy i bezpieczny przewóz pasażerów na wyznaczonej linii kolejowej.

Natomiast celem funkcjonowania jest zarządzanie i administrowanie linią kolejową WKD.



Obecnie działania skoncentrowane są przede wszystkim na dalszym rozwoju spółki. Priorytetem jest także zakup nowego taboru i dalsza modernizacja infrastruktury (tory, trakcja kolejowa itp.), co zapewni większy komfort podróżowania, umożliwi zwiększenie częstotliwości kursowania pociągów na linii WKD, oraz przyczyni się do skrócenia czasu podróży.

Zarząd Spółki

Obecnie Spółką kieruje Zarząd w składzie:

| | |
|-------------------------|-----------------|
| Grzegorz Dymecki | Prezes Zarządu |
| Jolanta Dalek | Członek Zarządu |

Rada Nadzorcza

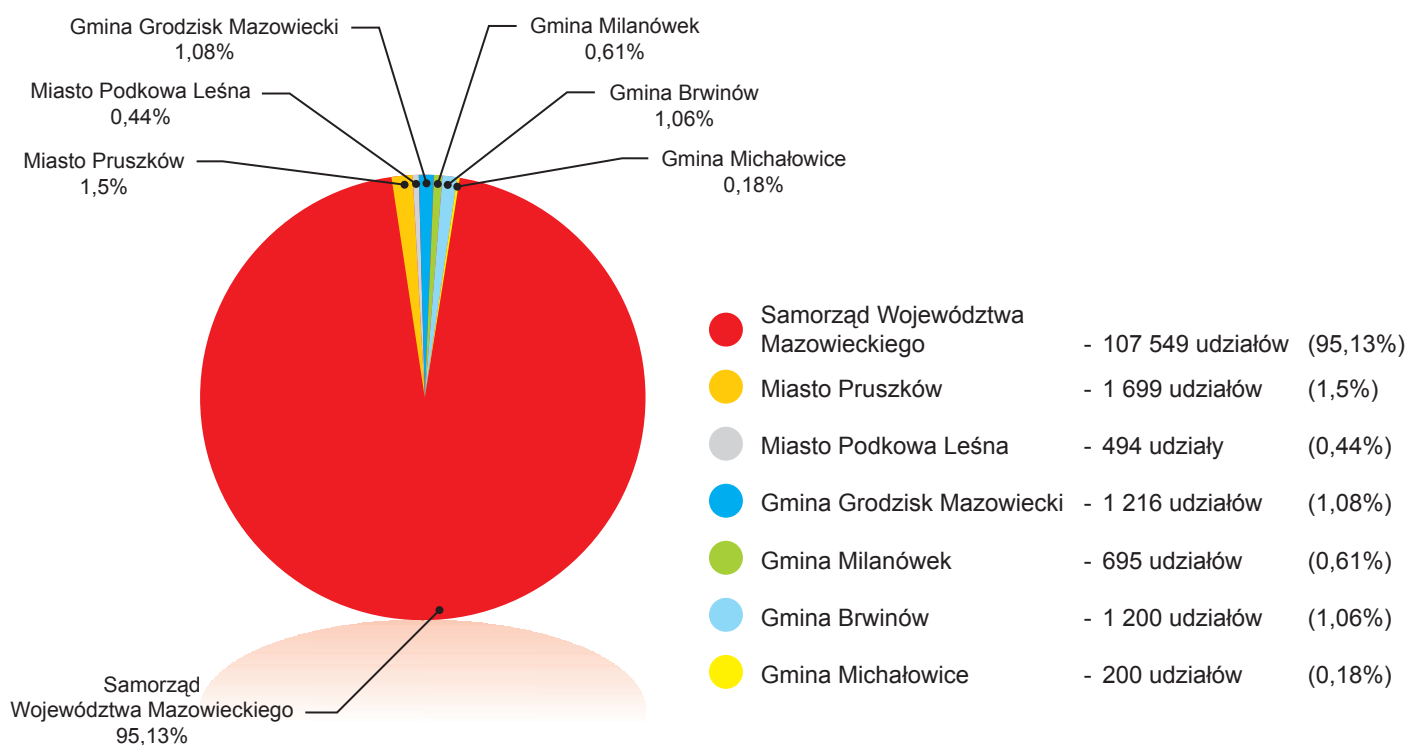
| | |
|-------------------------------|---|
| Teodor Sikora | Przewodniczący Rady Nadzorczej, przedstawiciel Urzędu Marszałkowskiego |
| Grzegorz Benedykciński | Członek Rady Nadzorczej, przedstawiciel władz samorządowych |
| Małgorzata Łazarewicz | Członek Rady Nadzorczej, przedstawiciel PKP S.A. |
| Jacek Woźniak | Członek Rady Nadzorczej, przedstawiciel pracowników |

Spółka Warszawska Kolej Dojazdowa sp. z o.o. posiada formę jednozakładowej organizacji, w której na jednym poziomie zarządzania znajdują się wszystkie Wydziały.

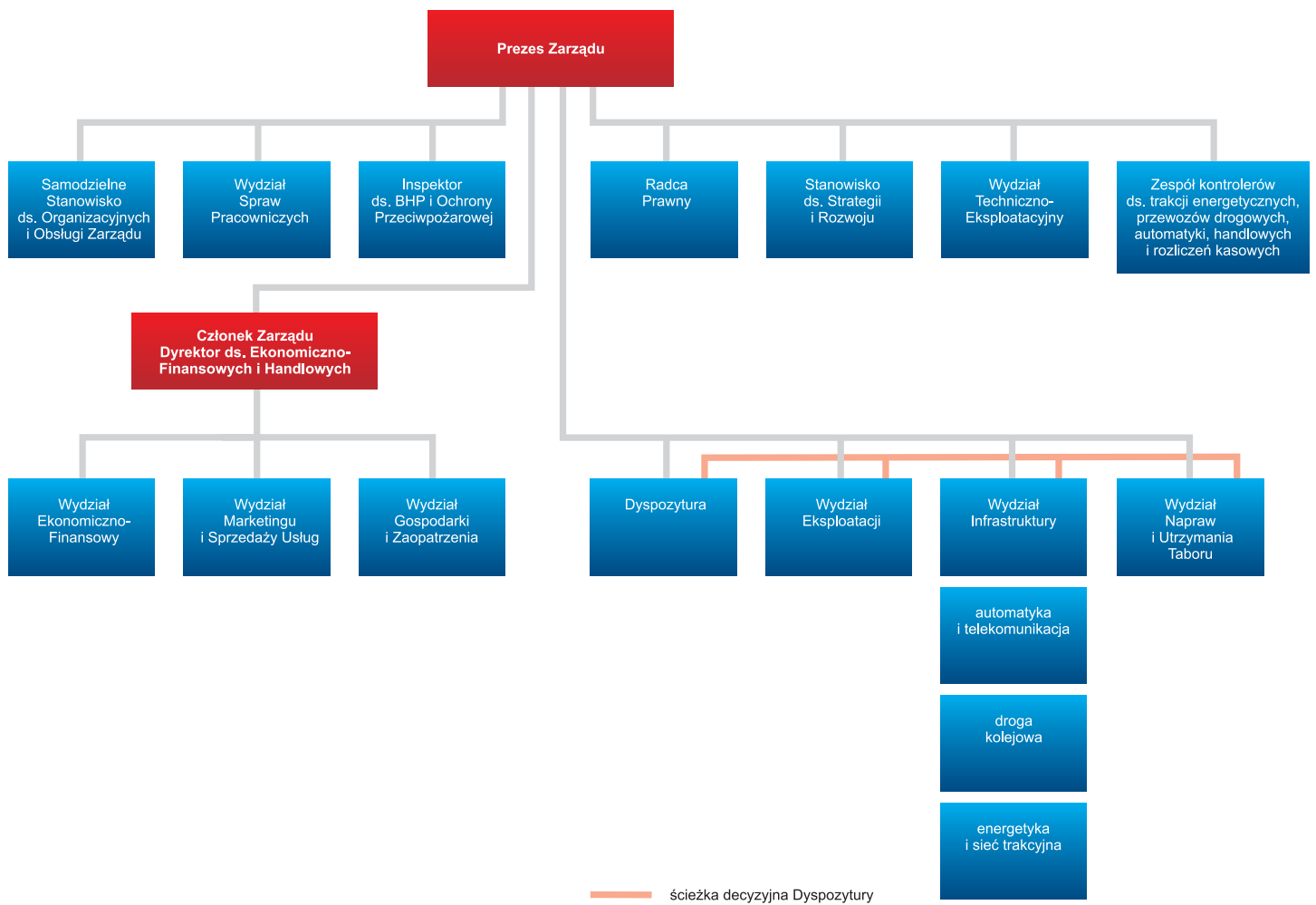
Szczegółowy zakres działania poszczególnych komórek organizacyjnych Spółki określa Regulamin Organizacyjny Warszawska Kolej Dojazdowa sp. z o.o. uzgodniony przez Zarząd i zatwierdzony przez Radę Nadzorczą Spółki.

W 2009r. kapitał zakładowy Spółki podwyższany był trzykrotnie i wynosi 56 526 500 złotych. Kapitał zakładowy dzieli się na 113.053 (sto trzynaście tysięcy pięćdziesiąt trzy) równe i niepodzielne udziały o wartości 500 złotych każdy.

Struktura udziałów



Schemat organizacyjny Warszawska Kolej Dojazdowa Spółka z o.o.



Warszawa Śródmieście WKD

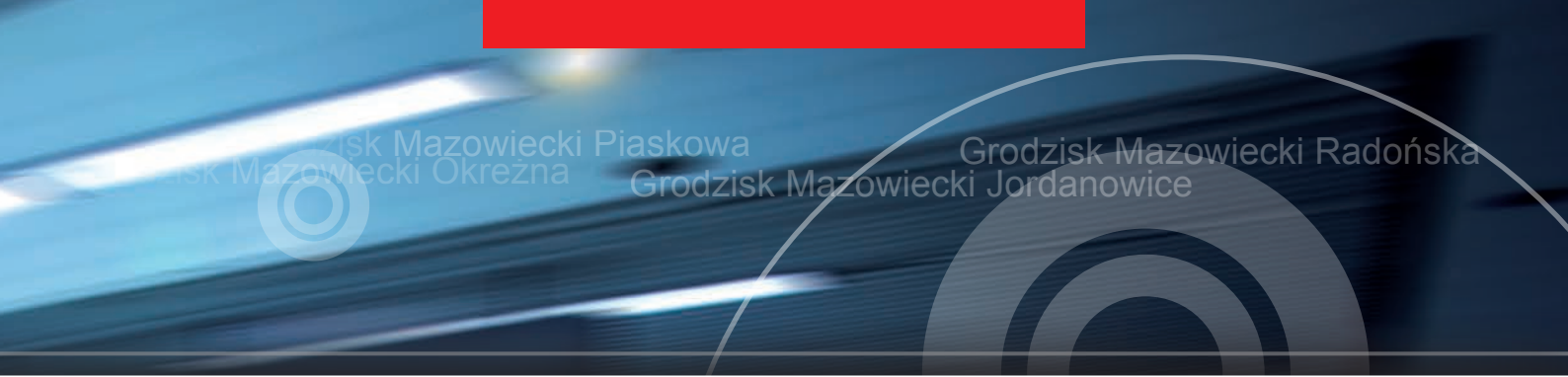
Warszawa Zachodnia WKD

Warszawa Ochota WKD

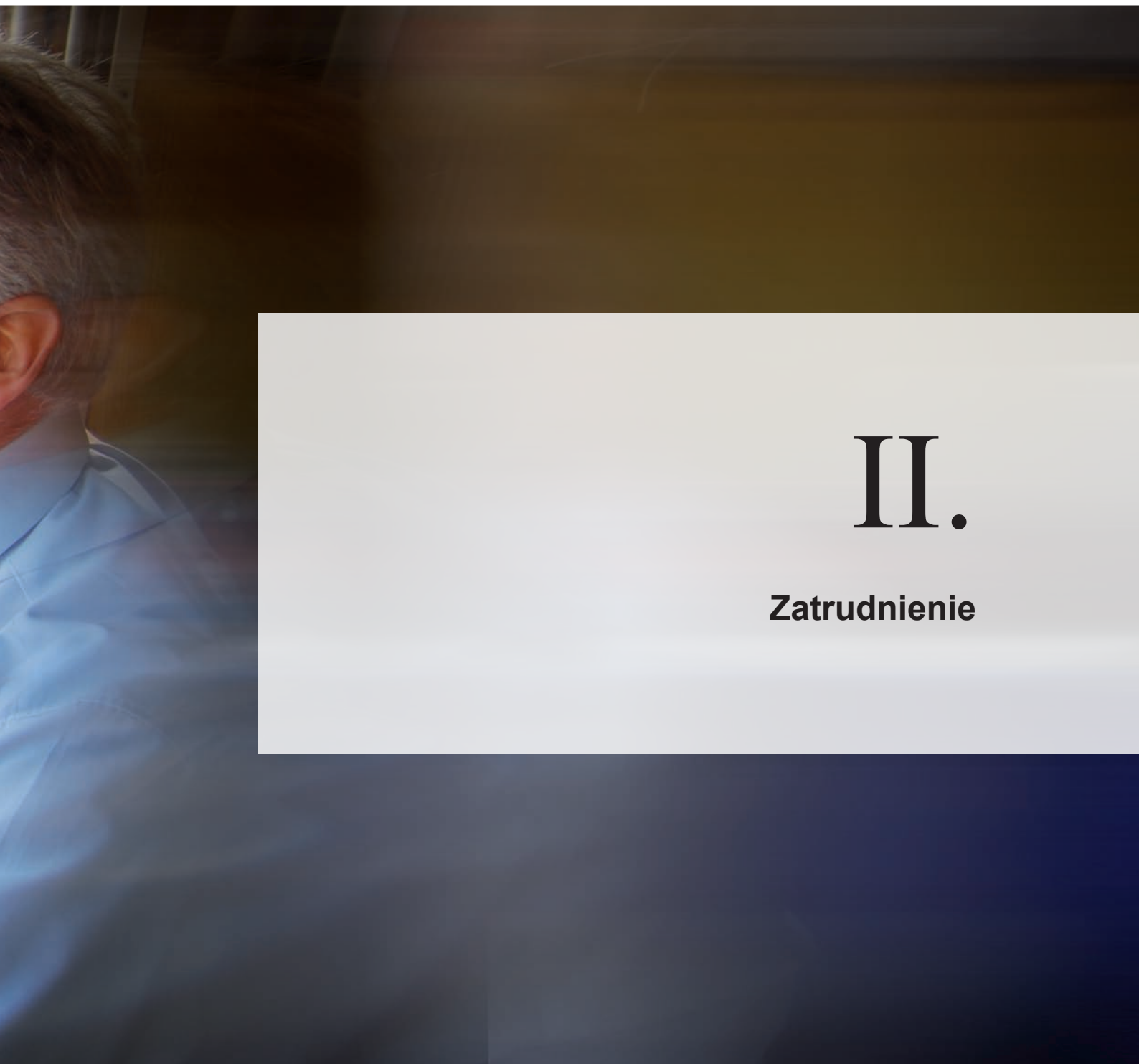
Warszawa Raków WKD

Warszawa Reduta WKD





Grodzisk Mazowiecki Piaskowa
Grodzisk Mazowiecki Okreżna Grodzisk Mazowiecki Jordanowice
Grodzisk Mazowiecki Radońska



II.

Zatrudnienie



Stan zatrudnienia na dzień 31.12.2009r. wynosił 239 osób, co w przeliczeniu na etaty stanowiło 231 etatów średniorocznie.

Przeciętne miesięczne wynagrodzenie osobowe w 2009 r. osiągnęło poziom 3 579,80 zł brutto, oznacza to, iż wzrosło o 7,9% w porównaniu do roku 2008.

Spółka, posiadając licencję przewoźnika kolejowego, realizuje specjalistyczne zadania przewozowe do wykonywania których potrzebne jest zatrudnienie określonej liczby specjalistów: maszynistów, dyżurnych ruchu, rewidentów, zwrotniczych itp. Ponadto zadania z zakresu naprawy i eksploatacji taboru wymagają zatrudnienia wykwalifikowanej kadry rzemieślników różnych specjalności. Będąc jednocześnie zarządcą infrastruktury spółka zatrudnia pracowników do naprawy i konserwacji sieci trakcyjnej, torów i urządzeń sterowania ruchem.

Przeciętne zatrudnienie wg grup zawodowych (stan na dzień 31.12.2009 r.)

| | Pracownicy administracyjni | Rewidenty i zwrotniczy | Maszyniści | Dyżurni ruchu | Dyspozytorzy | Utrzymanie infrastruktury | Utrzymanie taboru | Razem osób |
|-----------------------|----------------------------|------------------------|------------|---------------|--------------|---------------------------|-------------------|------------|
| Liczba osób w 2009 r. | 37 | 8 | 46 | 11 | 6 | 59 | 72 | 239 |
| Udział % | 15,50% | 3,30% | 19,30% | 4,60% | 2,50% | 24,70% | 30,10% | 100% |

Podnoszenie kwalifikacji przez pracowników

WKD kładzie nacisk na podwyższanie kwalifikacji zatrudnionych pracowników i to zarówno poprzez uzyskiwanie przez nich wykształcenia wyższego, jak i poprzez kierowanie na różnego rodzaju kursy i szkolenia z zakresu określonej problematyki, jak np. finansów, transportu publicznego, zamówień publicznych, prawa pracy, zarządzania, itp.

Zatrudnienie wg wykształcenia w 2009r. (stan na dzień 31.12.2009r.)

| Wykształcenie | Liczba osób | | | | | | % |
|---------------|-------------|-------------|----------|-------------------------|-----------|-------|------|
| | Techniczne | Ekonomiczne | Prawnicy | Pozostałe nietechniczne | Pozostali | Razem | |
| Wyższe | 8 | 5 | 3 | 5 | 0 | 21 | 8,8 |
| Średnie | 96 | 4 | 0 | 2 | 7 | 109 | 45,6 |
| Pozostałe | 0 | 0 | 0 | 0 | 109 | 109 | 45,6 |



Grodzisk Mazowiecki Piaskowa
Grodzisk Mazowiecki Okreżna

Grodzisk Mazowiecki Radońska
Grodzisk Mazowiecki Jordanowice

III.

Działalność handlowa

Liczba przewiezionych pasażerów

WKD w 2009r. ogółem przewiozła 6 631 213 osób, uzyskując z tego tytułu przychody w wysokości 19 931 188,69 zł*.



Jest to pierwszy, odnotowany od 6 lat spadek liczby przewiezionych pasażerów.

Warszawska Kolej Dojazdowa analizując przyczyny w/w spadku uważa, że zmniejszenie popytu na usługi WKD spowodowane jest coraz silniejszą konkurencją ze strony SKM w Warszawie na odcinku W-wa Śródmieście - Pruszków oraz Kolei Mazowieckich – KM na odcinku W-wa Śródmieście – Grodzisk Maz., szczególnie od momentu, kiedy KM rozszerzyła obszar obowiązywania Warszawskiej Karty Miejskiej do Pruszkowa. Wpływ na spadek przewiezionych pasażerów przez spółkę ma także nasilający się indywidualny transport samochodowy.

* w skład kwoty wchodzi następujące przychody: ze sprzedaży biletów, z tyt. honorowania biletów ZTM, z otrzymanej dotacji przedmiotowej oraz ze sprzedaży świadczeń przejazdowych.

Ponadto od momentu wprowadzenia oferty „wspólny bilet WKD i ZTM” spółka odnotowuje wzrost liczby przewiezionych pasażerów korzystających z przejazdów pociągami WKD na podstawie biletów ZTM, a tym samym malejącej liczby przewiezionych pasażerów korzystających z biletów WKD, na odcinku Warszawa Śródmieście – Opacz.

W liczbie 6 631 213 przewiezionych przez WKD pasażerów, ponad 66% tj. 4 391 248 pasażerów to stali podróżni, korzystający z biletów okresowych, a blisko 34% to podróżni z biletami jednorazowymi.

Rozpatrując przewiezionych pasażerów z punktu widzenia biletów WKD i ZTM, zauważamy, iż w 2009r. na podstawie biletów ZTM podróżowało blisko 85% pasażerów, z czego 9% tylko na biletach ZTM, a pozostałe 76% na podstawie biletów łączonych tj. część trasy pokonują na podstawie biletu WKD, a drugą na bilecie ZTM.

Oferta przewozowa

WKD oferuje przejazdy realizowane na podstawie biletów spółki, zgodnie z Taryfą Osobową i Bagażową WKD, jak również w ramach podpisanych umów z podmiotami zewnętrznymi (m.in. Zarząd Transportu Miejskiego w Warszawie, Koleje Mazowieckie).

Oferty przewozowe WKD to m.in.

- wspólny bilet ZTM-WKD-KM,
- porozumienie WKD-KM (wzajemne honorowanie biletów okresowych, na odcinkach stycznych),
- dojazd na koncert Mazowska oraz powrót - na podstawie biletu wstępu,
- przejazdy rodzinne podczas ferii zimowych i wakacji oraz wiele innych.

Bilety WKD

- bilety jednorazowe (w tym abonamentowe i miejskie) wg taryfy normalnej i ulgowej,
- bilety okresowe wg taryfy normalnej i ulgowej

Integracja z systemem transportu miejskiego aglomeracji warszawskiej.

Bilety ZTM honorowane przez WKD

- bilet okresowy 30 i 90 dniowy zakodowany na Warszawskiej Karcie Miejskiej (oraz Elektronicznej Legitymacji Studenckiej),
- bilet dobowy ,
- bilet trzydniowy, tygodniowy i czternastodniowy
- bilet seniora, dla osób, które ukończyły 65 rok życia,
- bilet dobowy, trzydniowy lub tygodniowy zakupiony przez telefon komórkowy.

Punkty sprzedaży biletów

W 2009 r. bilety WKD sprzedawane były w kasach (wzdłuż linii znajduje się 8 kas agencyjnych o pełnym zakresie odprawy) i 34 punktach agencyjnych zlokalizowanych na stacjach WKD lub w ich pobliżu.

Park & Ride, czyli zaparkuj i przesiądź się do pociągu WKD

Oferta skierowana jest dla podróżnych, którzy chcą pozostawić samochód w pobliżu stacji WKD oraz przesiąść się do pociągu w celu kontynuowania podróży.

Obecnie spółka posiada dwa dozorowane parkingi w Komorowie i Pruszkowie. Ponadto przy przystankach w Grodzisku Mazowieckim Okrężna oraz w Otrębusach znajdują się parkingi niedozorowane.

Reklama

WKD dysponuje również nośnikami reklamowymi:

- ramki formatu A3 w taborze,
- ramki formatu A1 oraz billboardy na wybranych stacjach i przystankach osobowych, które wynajmowane są pod reklamę komercyjną.

W/w nośniki udostępniane są także w ramach współpracy barterowej, której założeniem jest promowanie WKD jako partnera w różnych przedsięwzięciach kulturalnych i społecznych.

W terminach wolnych od reklamy komercyjnej spółka wykorzystuje nośniki do własnych celów promocyjnych, prezentując się jako przewoźnik punktualny, bezpieczny, starający się spełniać oczekiwania pasażerów.

Rozkład jazdy pociągów

Spółka stara się w elastyczny sposób kształtować ofertę przewozową, aby w jak największym stopniu dopasować ją do oczekiwań pasażerów. Oprócz nowo uruchamianych pociągów w rozkładzie jazdy systematycznie wprowadzane są drobne korekty.

Rozkład jazdy pociągów WKD w sezonie 2008/2009 nie uległ zmianie w stosunku do sezonu 2007/2008. Uruchomionych zostało 129 pociągów w dni powszednie i 76 pociągów – w dni świąteczne i weekendy. Podobnie, liczba uruchamianych obiegów taboru w okresie od 13 grudnia 2008r. do 14 grudnia 2009r. pozostała taka sama, jak w okresie 2007/2008 (dzień powszedni – 11 obiegów, dzień świąteczny – 5 obiegów).

Z uwagi na uwarunkowania techniczne, m.in. brak drugiego toru na odcinku Grodzisk Maz. Radońska – Podkowa Leśna Główna, WKD nie jest w stanie w dłuższej perspektywie czasowej uruchomić większej liczby pociągów w ramach rozkładu jazdy, pomimo uwag i postulatów zgłaszanych przez podróżnych.

Niemniej jednak rozkład jazdy pociągów obowiązujący w 2009r. zachował swoje mocne strony, czyli stosunkowo dobrą częstotliwość w godzinach szczytu oraz stałe, cykliczne godziny odjazdów.

Mocne strony rozkładu jazdy pociągów WKD

- Stosunkowo **dobra częstotliwość** w godzinach szczytu:
 - **od 7 do 10 minut** na najbardziej obciążonym odcinku pomiędzy Komorowem i Warszawą
- Cykliczność odjazdów:
 - „**20 minut po każdej pełnej godzinie**” – do Grodziska Mazowieckiego
 - „**10 minut przed każdą pełną godziną**” – do Milanówki

Zwiększenie oferty przewozowej na linii WKD będzie możliwe w momencie zakupu nowego taboru.

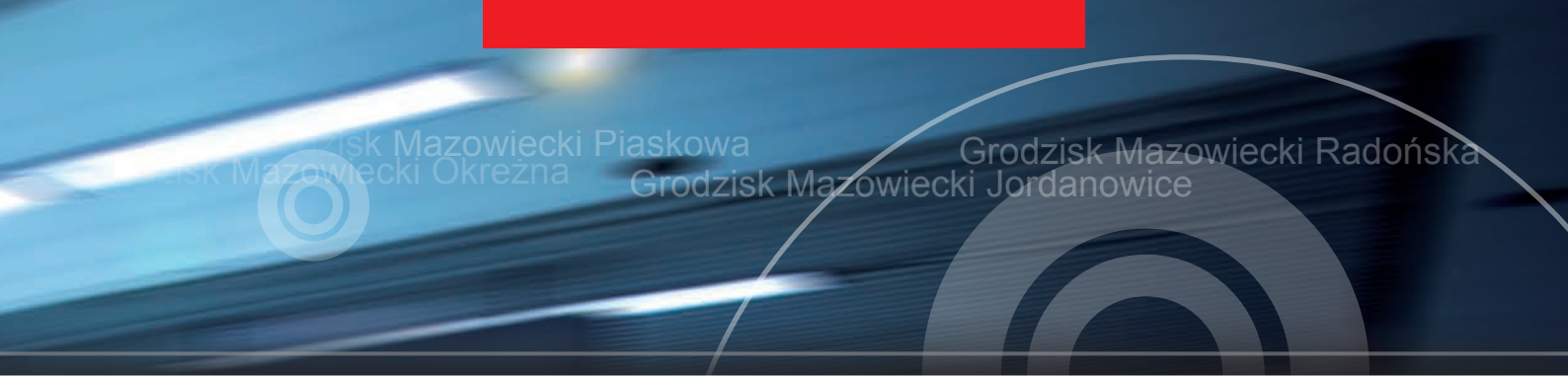
Bezpieczeństwo podróży

Jednym z priorytetowych zadań Warszawskiej Kolei Dojazdowej sp. z o.o. jest bezpieczeństwo pasażerów w czasie podróży. Spółka podejmuje szereg działań mających na celu poprawę bezpieczeństwa podróżnych:

- sukcesywnie wprowadzany monitoring w pociągach, na stacjach i przystankach,
- monitorowanie stacji i przystanków: Grodzisk Maz. Radońska (także siedziby spółki wraz z zapleczem technicznym) Grodzisk Maz. Piaskowa, Milanówek Grudów, Polesie, Podkowa Leśna Gł., Komorów, Pruszków, Tworki i Malichy.
- współpraca z policją oraz strażą miejską – co roku w siedzibie spółki organizowane jest spotkanie Komend i Komisariatów Policji, Straży Miejskich i Straży Pożarnej dotyczące bezpieczeństwa na obszarze kolejowym WKD oraz w taborze. Na spotkaniu zostaje podsumowany rok ubiegły oraz omówiony zakres współpracy w roku bieżącym.
- zlecenie zadań w zakresie ochrony osób i mienia, licencjonowanej agencji ochrony, która patroluje stacje i przystanki osobowe, utrzymuje porządek, likwiduje nielegalny handel itp.
- wyposażenie maszynistów w telefony komórkowe pozwalające na natychmiastową reakcję w razie ewentualnego zagrożenia i inne.

Powyższe przedsięwzięcia bardzo szybko pozwoliły zmniejszyć ilość dewastacji i kradzieży.





Grodzisk Mazowiecki Piaskowa
Grodzisk Mazowiecki Okreżna

Grodzisk Mazowiecki Radońska
Grodzisk Mazowiecki Jordanowice



IV.

Infrastruktura i tabor



Linia kolejowa

Linia kolejowa WKD składa się z dwutorowego odcinka Warszawa Śródmieście – Podkowa Leśna o długości 25 km i dwóch odcinków jednotorowych:

- Podkowa Leśna – Grodzisk Maz. Radońska o długości 7,5 km
- Podkowa Leśna – Milanówek o długości 2,9 km.

Ponadto istnieje jednotorowa linia technologiczna, łącząca Komorów ze stacją PKP Pruszków.

Tory na liniach WKD wykonane są w 80% z szyn bezстыkowych S 49 ułożonych na podkładach drewnianych i betonowych.

Sieć trakcyjna o napięciu 600 V zasilana jest z sześciu własnych podstacji trakcyjnych, połączonych własną linią SN 15 kV z krajową siecią elektryczną.

Na linii WKD zlokalizowanych jest:

- 28 przystanków pasażerskich wyposażonych w perony, wiaty i oświetlenie,
- 37 przejazdów kategorii C i D
- 1 przejazd kategorii E oraz
- 4 stacje techniczne: Warszawa Śródmieście WKD, Komorów, Podkowa Leśna Główna, Grodzisk Mazowiecki Radońska, umożliwiające manewry taboru i zmiany kierunku ruchu.

Tabor

Tabor eksploatowany na linii Warszawskiej Kolei Dojazdowej sp. z o.o. obejmuje 31 elektrycznych zespołów trakcyjnych serii EN-94, przystosowanych do napięcia 600V. Jednostki te zostały wyprodukowane w 1972r. przez Wrocławskie Zakłady „PAFAWAG”.

Od czerwca 2004 roku w posiadaniu Spółki znajduje się również nowoczesny pociąg serii EN-95, wyprodukowany w 2004r. przez spółkę Pojazdy Szynowe PESA Bydgoszcz S.A. Holding. Ten niskopodłogowy pojazd, posiada bogate wyposażenie, m.in. instalacje nawiewu z opcją klimatyzacji, kamery video i przestrzenie wnętrza, przystosowane do przewozu rowerów oraz wózków inwalidzkich. Jego długość wynosi 60 m, i przeznaczony jest do przewozu 500 osób, z czego 150 na miejscach siedzących.

Wykonanie pracy eksploatacyjnej w latach 2008-2009

| Wyszczególnienie | Rok 2008 | Rok 2009 | Dynamika w % |
|------------------|-----------|-----------|--------------|
| pocmk | 1 147 335 | 1 125 789 | -1,9 % |

W 2009r. WKD odnotowała ok. 2% spadek pracy eksploatacyjnej w odniesieniu do roku 2008. Niższe wykonanie pociągokilometrów spowodowane było ograniczeniami w ruchu pociągów – w okresie wakacyjnym przeprowadzany był remont wiaduktu kolejowego zlokalizowanego na odcinku pomiędzy przystankami „Warszawa Raków” oraz „Warszawa Aleje Jerozolimskie”.

W związku z powyższym w miesiącach lipiec – sierpień 2009r. wykonano mniejszą pracę eksploatacyjną niż w analogicznym okresie 2008 r. Na zmniejszenie wykonania pracy eksploatacyjnej miały wpływ również awarie i wypadki na linii WKD.

W listopadzie 2009r. WKD ogłosiła przetarg nieograniczony na dostawę 14 szt. nowych elektrycznych zespołów trakcyjnych. W styczniu 2010 r. została wybrana oferta na ich dostawę – najkorzystniejszą ofertę złożyła firma Pojazdy Szynowe PESA Bydgoszcz S.A. Holding. Harmonogram dostaw przewiduje dostarczenie pociągów w latach 2011-2012 (pierwsza jednostka pojawi się na linii w listopadzie 2011 r.).



Zaplecze przeglądowo – techniczne

Spółka posiada własne warsztaty, w których wykonywane są przeglądy i naprawy taboru. Stanowiska naprawcze zlokalizowane są w hali wyposażonej w kanały rewizyjne oraz specjalistyczny sprzęt. Wszystkie naprawy, w tym rewizyjne wykonywane są we własnym zakresie, a ich celem jest przywrócenie pełnej sprawności technicznej taboru.

W 2009 roku Wydział Napraw i Utrzymania Taboru wykonał:

- **13 napraw rewizyjnych** ezt serii EN94,
- **373 przeglądy okresowe** ezt serii EN94 i 13 przeglądów EN95-01 (tu przeglądów dokonuje serwis producenta czyli PESA Bydgoszcz),
- **14 napraw podewastacyjnych**, głównie wymian wybitych szyb, zniszczonych opraw lamp oświetleniowych w przedziałach czy usunięcia graffiti,
- **10 napraw ezt po kolizjach z samochodami**,
- **371 napraw bieżących oraz poawaryjnych**, najczęstsze uszkodzenia to zła praca wałów kułakowych, wymiana przepalonych żarówek, niewłaściwa praca przetwornic, sprzężarek i drzwi odskokowo-przesuwnych.

Wszystkie w/w działania pozwoliły na utrzymanie bardzo wysokiej w WKD, bo bliskiej 100%, gotowości taboru do eksploatacji.

Grodzisk Mazowiecki Piaskowa
Grodzisk Mazowiecki Okreżna

Grodzisk Mazowiecki Radońska
Grodzisk Mazowiecki Jordanowice



Warszawa Śródmieście WKD

Warszawa Zachodnia WKD

Warszawa Ochota WKD

Warszawa Raków WKD

Warszawa Reduta WKD



Grodzisk Mazowiecki Piaskowa
Grodzisk Mazowiecki Okreżna

Grodzisk Mazowiecki Radońska
Grodzisk Mazowiecki Jordanowice

V.

Finanse

Przewozy pasażerskie na linii WKD są usługami o charakterze użyteczności publicznej. Przewozy te nie są w pełni dochodowe, ale ze względu na potrzeby społeczne muszą być wykonywane. Część kursujących pociągów WKD jest nierentownych i z ekonomicznego punktu widzenia powinna być wycofana z rozkładu jazdy, jednak pozostają w nim z uwagi na konieczność zaspokojenia potrzeb publicznego transportu zbiorowego.

Przychody Warszawskiej Kolei Dojazdowej ogółem (bez dotacji samorządowej) pokrywają średnio ok. 80% kosztów spółki, co wymusza konieczność dofinansowania nierentownych przewozów pasażerskich organizowanych przez WKD przez Samorząd Województwa Mazowieckiego.

W 2009 r. Spółka otrzymała dotację / rekompensatę w kwocie 6 380 tys. zł do w/w przewozów z Urzędu Marszałkowskiego Województwa Mazowieckiego, na podstawie umowy o świadczenie usług publicznych w zakresie wykonywania regionalnych kolejowych przewozów pasażerskich. Stanowiło to 5,67zł dopłaty do 1 pockm.

WKD w roku 2009 wygenerowała zysk netto w wysokości 348 175,44 zł. Porównując dane roku poprzedniego (zysk netto 114 033,84zł) z osiągniętym w 2009 r. wynikiem finansowym, możemy zauważyć, że jest on wyższy. Głównym powodem wypracowania przez Spółkę korzystniejszego wyniku finansowego było odnotowanie wyższych przychodów finansowych.

Bilans na dn. 31.12.2009r. wskazuje na stabilne podstawy działalności spółki, co potwierdza niezachwiana struktura kapitałowa i wzrost kapitału własnego do kwoty 56 526 500,00 zł.

Rachunek zysków i strat za 2009r.

| Wyszczególnienie | | 2009r. |
|------------------|--|---------------|
| A. | Przychody netto ze sprzedaży i zrównane z nimi, w tym: -od jednostek powiąz. | 21 015 099,84 |
| B. | Koszty działalności operacyjnej | 29 087 508,04 |
| C. | Zysk (strata) ze sprzedaży (A-B) | -8 072 408,20 |
| D. | Pozostałe przychody operacyjne | 7 436 389,97 |
| E. | Pozostałe koszty operacyjne | 715 354,75 |
| F. | Zysk (strata) z działalności operacyjnej (C+D-E) | 1 351 372,98 |
| G. | Przychody finansowe | 1 704 860,96 |
| H. | Koszty finansowe | 5 312,54 |
| I. | Zysk (strata) z działalności gospodarczej (F+G-H) | 348 175,44 |
| J. | Wynik zdarzeń nadzwyczajnych (J.I.-J.II.) | 0,00 |
| K. | Zysk (strata) brutto (I+J) | 348 175,44 |
| L. | Podatek dochodowy | 0,00 |
| M. | Pozostałe obowiązkowe zmniejszenia zysku (zwiększenia straty) | 0,00 |
| N. | Zysk (strata) netto (K-L-M) | 348 175,44 |

Bilans aktywa

| AKTYWA | | 2008r. | 2009r. |
|--------------|--|---------------|---------------|
| A. | AKTYWA TRWAŁE | 26 306 543,70 | 27 358 292,43 |
| I. | Wartości niematerialne i prawne | 3 334,72 | 24 466,70 |
| II. | Rzeczowe aktywa trwałe | 26 303 208,98 | 27 333 825,73 |
| III. | Należności długoterminowe | 0,00 | 0,00 |
| IV. | Inwestycje długoterminowe | 0,00 | 0,00 |
| V. | Długoterminowe rozliczenia międzyokresowe | 0,00 | 0,00 |
| B. | AKTYWA OBROTOWE | 23 171 728,63 | 48 266 997,19 |
| I. | Zapasy | 479 288,66 | 201 951,58 |
| II. | Należności krótkoterminowe | 2 389 228,10 | 2 682 695,59 |
| III. | Inwestycje krótkoterminowe | 20 116 170,75 | 44 799 557,41 |
| IV. | Krótkoterminowe rozliczenia międzyokresowe | 187 041,12 | 582 792,61 |
| AKTYWA RAZEM | | 49 478 272,33 | 75 625 289,62 |

Bilans pasywa

| PASYWA | | 2008r. | 2009r. |
|--------------|--|---------------|---------------|
| A. | KAPITAŁ (FUNDUSZ) WŁASNY | 29 646 963,54 | 55 321 638,98 |
| I. | Kapitał (fundusz) podstawowy | 15 500 000,00 | 56 526 500,00 |
| VI. | Pozostałe kapitały (fundusze) rezerwowe | 0,00 | 0,00 |
| VII. | Zysk (strata) z lat ubiegłych | -1 667 421,54 | -1 553 387,70 |
| VIII. | Zysk (strata) netto | 114 033,84 | 348 175,44 |
| IX. | Odpisy z zysku netto w ciągu roku obrotowego (wielkość ujemna) | 0,00 | 0,00 |
| B. | ZOBOWIĄZANIA I REZERWY NA ZOBOWIĄZANIA | 19 831 308,79 | 20 303 650,64 |
| I. | Rezerwy na zobowiązania | 262 326,00 | 427 702,00 |
| II. | Zobowiązania długoterminowe | 15 289 829,52 | 15 405 575,76 |
| III. | Zobowiązania krótkoterminowe | 4 154 599,65 | 4 087 212,39 |
| IV. | Rozliczenia międzyokresowe | 124 553,62 | 383 160,49 |
| PASYWA RAZEM | | 49 478 272,33 | 75 625 289,62 |

Warszawa Śródmieście WKD

Warszawa Zachodnia WKD
Warszawa Ochota WKD

Warszawa Rak
Warszawa Reduta WKD



VI.

Plany WKD na przyszłość – rozwój

Plany WKD na przyszłość - rozwój

- Priorytetem jest wymiana taboru na nowoczesny, zapewniający wysoki komfort podróżowania. Aktualnie potrzeby w tym zakresie niezbędne do realizacji obowiązującego rozkładu jazdy wynoszą 14 pojazdów o wymiarach podobnych do EN 95. Taka ilość taboru powinna zapewnić niezbędną rezerwę na ewentualne zwiększenie zadań przewozowych.
- Modernizacja dotychczas eksploatowanej infrastruktury, w tym toru kolejowego (likwidacja ograniczeń w celu dostosowania do potrzeb i wymagań nowego taboru) włącznie z modernizacją systemów sterowania ruchem kolejowym.
- Budowa systemu informacji pasażerskiej i monitoringu na wszystkich stacjach i przystankach osobowych.
- Wprowadzenie systemu dystrybucji i kontroli opłat za przejazd zintegrowanego z systemem Zarządu Transportu Miejskiego (czego pierwszym etapem jest zawarta od stycznia 2007 r. umowa z ZTM o wspólnym bilecie na terenie Warszawy).
- Rozbudowa systemu parkingów Park&Ride.
- Budowa drugiego toru pomiędzy Grodziskiem Mazowieckim Radońska i Podkową Leśną Główną.

Podstawą realizacji powyższych celów jest gwarancja właścicieli (głównie Samorządu Województwa Mazowieckiego) na stabilne funkcjonowanie spółki. 19 maja 2009r. została podpisana umowa ramowa, która zapewnia dofinansowanie działalności w latach 2009-2024 na kwotę 677,7 mln zł.

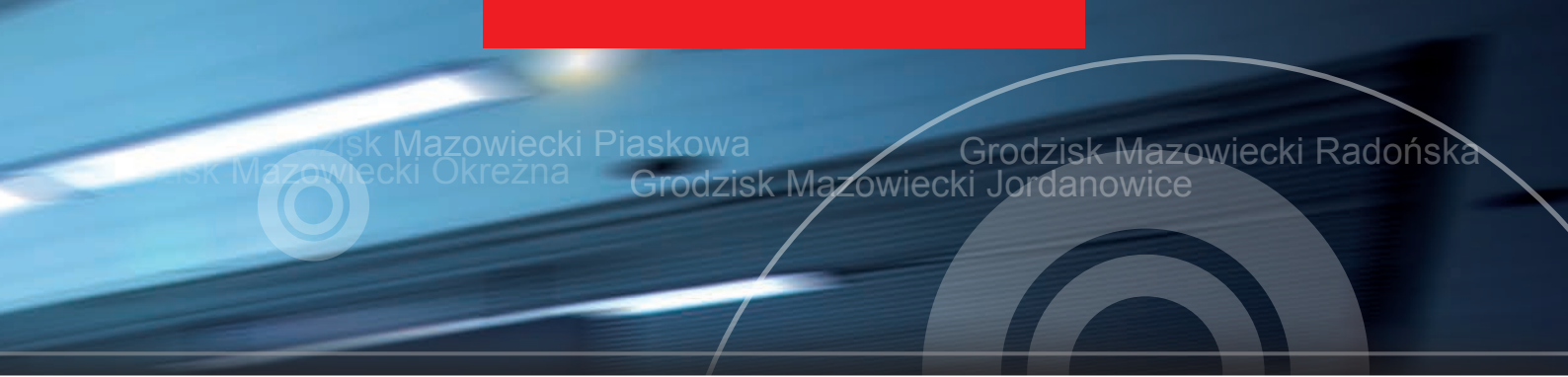


Grodzisk Mazowiecki Piaskowa
Grodzisk Mazowiecki Okreżna

Grodzisk Mazowiecki Radońska
Grodzisk Mazowiecki Jordanowice







Grodzisk Mazowiecki Okreżna



Grodzisk Mazowiecki Piaskowa

Grodzisk Mazowiecki Jordanowice

Grodzisk Mazowiecki Radońska

VII.

**Współpraca z instytucjami kulturalnymi,
udział w życiu mieszkańców**



Z uwagi na bogatą historię - Warszawska Kolej Dojazdowa jest nierozwalną częścią życia mieszkańców miejscowości sąsiadujących z linią WKD. Jest również częścią krajobrazu tych okolic.

Dlatego też spółka nieustannie współpracuje z gminami i innymi instytucjami (m.in. zespół Mazowsze), biorąc udział w przedsięwzięciach kulturalnych.

Zaliczyć do nich możemy Europejskie Dni Dziedzictwa, a w ich ramach Otwarte Ogrody, a także znaną powszechnie Noc Muzeów.

Oprócz tego WKD co roku bierze udział w Dniach Transportu Publicznego, organizując rodzinny piknik na terenie spółki.

W marcu 2009r. spółka włączyła się również w organizację Mistrzostw Świata w Kolarstwie Torowym – imprezie organizowanej w Pruszkowie w BGŻ ARENA.







Warszawa Śródmieście WKD

Grodzisk Mazowiecki Radość

Warszawska Kolej Dojazdowa sp. z o.o.
05-825 Grodzisk Maz., ul. Batorego 23
tel. 22 755 55 64, fax: 22 755 20 85
e-mail: wkd@wkd.com.pl
www.wkd.com.pl