

KOLEJ SAMORZĄDOWA

# RAPORT ROCZNY

# 2023



## SPIS TREŚCI

- 01** O spółce Warszawska Kolej Dojazdowa 17
- 02** Działalność handlowa 25
- 03** Infrastruktura i tabor 31
- 04** Zatrudnienie 45
- 05** Finanse 49
- 06** Inwestycje 55
- 07** Promocja, działania z obszaru społecznej odpowiedzialności biznesu 67
- 08** Inne wydarzenia 89



## ADAM STRUZIK

MARSZAŁEK WOJEWÓDZTWA MAZOWIECKIEGO

Miniony rok 2023 był dla Warszawskiej Kolei Dojazdowej sp. z o.o. pełen wyzwań ze względu na prowadzoną działalność przewozową. Równolegle realizowaliśmy dwa bardzo duże przedsięwzięcia inwestycyjne związane z opracowaniem oferty dla podróżnych. Istotne znaczenie miały również uwarunkowania gospodarcze, zarówno w ujęciu krajowym, jak i ogólnoświatowym, związane z dążeniem do stabilizacji dynamicznie zmieniających się cen materiałów i usług, a także dostosowania do nich stawek wynagrodzeń zatrudnionego personelu. Ostatecznie Spółka sprostała wyzwaniom dzięki zbudowanym w poprzednich latach solidnym podstawom i wypracowanym mechanizmom funkcjonowania ugruntowującym własną pozycję i zapewniającym wysoką odporność na określone zdarzenia i ryzyka. Nie bez znaczenia jest oczywiście

wymiana informacji i ścisła współpraca z organami właścicielskimi. Niemniej ważne pozostaje to, w jaki sposób dzięki zdobytemu doświadczeniu i praktyce możliwe jest szybkie skorzystanie z wypracowanych instrumentów i strategii działania.

W 2023 roku Warszawska Kolej Dojazdowa zrealizowała 6,4 mln przewozów pasażerskich. To zaledwie o blisko 4% mniej w porównaniu z 2022 rokiem, kiedy z pociągów WKD skorzystało 6,67 mln osób. Jednocześnie wynik ten jest o niespełna 1% lepszy w stosunku do założonego planu na rok 2023, w którym Spółka musiała znacznie ograniczyć ofertę przewozową ze względu na inwestycje prowadzone w obrębie zarządzanej linii kolejowej. Na dobre wyniki pierwszego półrocza minionego roku, w poszczególnych miesiącach przewyższające rok poprzedzający o 15-45%, wpłynęły m.in. zamontowanie biletomatów we wszystkich pojazdach kolejowych, postępy w rozbudowie linii kolejowej WKD na trasie od Podkowy Leśnej do Grodziska Mazowieckiego, w tym otwarciu przebudowanej stacji Grodzisk Mazowiecki Radońska i przeniesienie ruchu na nowo wybudowany tor, a także powrót podróży do regularnych, systematycznie zwiększających swoją częstotliwość przejazdów po ostatecznym zniesieniu w 2022 roku obostrzeń związanych z COVID-19.

Drugie półrocze 2023 roku było dla Spółki okresem niezwykle trudnym – rozpoczęły się utrudnienia związane z przebudową stacji Warszawa Zachodnia wymuszające wycofanie pociągów ze ścisłego centrum Warszawy i skrócenie linii o kilka kilometrów. Jednocześnie na drugim końcu linii kolejowej WKD nie zostały zakończone kluczowe działania w ramach rozbudowy o drugi tor szlaku pomiędzy Podkową Leśną a Grodziskiem Mazowieckim. Zbiegły się więc w czasie dwa niezwykle ważne przedsięwzięcia. Spółka, w trosce o pasażerów, stanęła na wysokości zadania i w ścisłej współpracy z organizatorami przewozów i przewoźnikami zapewniła alternatywne możliwości podróży przy wykorzystaniu zastępczych środków transportu. Warto podkreślić, że skala tej operacji, a także okres jej obowiązywania – aż do połowy 2024 roku – nie miały sobie równych od momentu uruchomienia linii kolejowej EKD/WKD. Dzięki podjętym działaniom bilans zamknięcia 2023 roku w przewozach pasażerskich był na poziomie minimalnie niższym w stosunku do 2022 roku.

Mimo trudności związanych z licznymi i trudnymi zmianami organizacji ruchu, Warszawska Kolej Dojazdowa okazała się – podobnie jak w ubiegłych latach – najpункtualniejszym przewoźnikiem w kraju w 2023 roku. Jak wynika z danych opublikowanych przez Urząd Transportu Kolejowego, wśród podmiotów realizujących codzienne, regularne przewozy pasażerów uzyskała najwyższy wynik: 98,66%. Pomimo prowadzonych inwestycji wiążących się ze znaczącymi utrudnieniami w ruchu rozkład jazdy charakteryzował się wyprawianiem pociągów w poszczególnych relacjach w równych taktach i powtarzalnych przedziałach czasowych po upływie każdej godziny – bez względu na porę dnia lub dzień tygodnia. Samorząd Województwa Mazowieckiego, który jest organizatorem przewozów i właścicielem większości udziałów Spółki, zawierając z nią umowy roczne na przygotowanie i realizację przewozów kolejowych, jest uprawniony do odnotowania swojego wkładu w podejmowane inicjatywy na rzecz poprawy poziomu bezpieczeństwa realizowanych przewozów, mając na uwadze w szczególności rozbudowę infrastruktury kolejowej, prowadzącą do podwyższenia jej parametrów użytkowych.

Koniec 2023 roku przyniósł znaczący sukces – dobiegła bowiem końca bardzo ważna inwestycja polegająca na rozbudowie linii kolejowej WKD o drugi tor na trasie od Podkowy Leśnej do Grodziska Mazowieckiego. Budowa nowego toru, przebudowa dotychczasowego toru oraz przebudowa układów torowych w obrębie dwóch stacji odbyły się w założonym terminie, dzięki czemu 30 grudnia 2023 roku zaczął obowiązywać nowy rozkład jazdy pociągów WKD ze znacznie ulepszoną siatką połączeń na tym odcinku. Zrealizowana przez Spółkę inwestycja pozwoli w jeszcze większym stopniu wykazać, jak ważną funkcję pociągi WKD pełnią w codziennym życiu mieszkańców powiatów grodzkiego i pruszkowskiego, którzy dojeżdżają nimi do pracy, szkół, uczelni czy placówek medycznych w Warszawie. Wraz z dynamicznym rozwojem Grodziska Mazowieckiego i sąsiednich miejscowości budowa drugiego toru była niezbędna, aby zapewnić rosnącej liczbie pasażerów bardziej komfortowy, sprawny i szybszy dojazd do stolicy. Budowa drugiego toru była długo wyczekiwaną inwestycją, która mimo że realizowana płynnie i zgodnie z harmonogramem wiązała się z pewnymi niedogodnościami dla mieszkańców i pasażerów. Jestem jednak przekonany, że ten czas nieuniknionych utrudnień wart był niewielkich wyrzeczeń, aby ostatecznie móc korzystać ze zmodernizowanej linii WKD. Dzięki powstaniu nowego toru i przebudowie dotychczasowego zwiększyła się liczba połączeń, a komunikacja stała się bardziej bezpieczna i dostępna, także dla osób z niepełnosprawnościami. Inwestycja została zrealizowana przy udziale środków unijnych w ramach Programu Operacyj-



nego Infrastruktura i Środowisko 2014–2020. Sposób jej przeprowadzenia oraz osiągnięte wymierne rezultaty dają pewność, że były to środki bardzo dobrze wykorzystane.

W 2024 roku czekamy na terminowe zakończenie prac w obrębie stacji Warszawa Zachodnia, co umożliwi przywrócenie ruchu pociągów WKD do ścisłego centrum stolicy i zwiększenie liczby połączeń w układzie zbliżonym do okresu sprzed zamknięcia. Współpraca „Wukadki” z narodowym zarządcą infrastruktury kolejowej podczas przebudowy Warszawy Zachodniej zaowocuje również znaczącym zwiększeniem dostępności do transportu kolejowego dla osób z niepełnosprawnościami i ograniczonej mobilności. Na linii WKD ma to dotyczyć nie tylko Warszawy Zachodniej. Wkrótce nowy wygląd i nowoczesne rozwiązania zyskają kolejne przystanki Reguły czy Warszawa Raków. Planowana przebudowa linii średnicowej stworzy nowe perspektywy dla przystanku Warszawa Ochota WKD i stacji Warszawa Śródmieście WKD, w odniesieniu do których Spółka ściśle współpracuje z PKP PLK SA przy udziale Samorządu Województwa Mazowieckiego.

Z uwagą śledzimy postępy prac związanych z pozyskiwaniem środków z Unii Europejskiej na modernizację infrastruktury kolejowej w ramach Krajowego Planu Odbudowy i Zwiększania Odporności (KPO). Obok przygotowywanego zadania polegającego na wymianie szyn na nowe, związanego z poprawą bezpieczeństwa ruchu na linii kolejowej, pojawiła się szansa na sięgnięcie po dodatkowe środki dla projektu przebudowy systemu sterowania na pozostałych odcinkach linii WKD według standardów wdrożonych w ramach wspomnianej inwestycji budowy drugiego toru. Nowe zadanie pozwoli na znaczące zwiększenie poziomu bezpieczeństwa, sprawności i efektywności warunków ruchu na linii WKD, choć z organizacyjno-technicznego punktu widzenia z pewnością będzie dużym wyzwaniem. Jestem przekonany, że Spółka w pełni mu podoła i już niebawem pasażerowie WKD będą mogli korzystać z efektów wdrożenia kolejnych nowoczesnych rozwiązań usprawniających i zwiększających bezpieczeństwo oraz atrakcyjność podróży.

Samorząd Województwa Mazowieckiego od lat wspiera działania służące celom rozwojowi regionu i jego mieszkańców. Wśród takich zadań jest systematycznie rozbudowywany przez Warszawską Kolej Dojazdową schemat ofert przewozowych, do którego w minionym roku dołączyły dwa nowe elementy. Pierwszym był tzw. wirtualny bilet – nowoczesny system sprzedażowy zapewniający możliwość przypisania zakupionych biletów do kart płatniczych. Dzięki wdrożonemu systemowi pasażerowie zyskali wyższą jakość świadczonych usług i komfort obsługi. Co szczególnie istotne – nowe, innowacyjne rozwiązania są przyjazne dla osób z niepełnosprawnościami, a także pozwalają ograniczyć negatywny wpływ na środowisko poprzez redukcję liczby drukowanych biletów papierowych. Drugą innowacją dla mieszkańców Mazowsza była nowa oferta specjalna wprowadzona pod auspicjami Samorządu Województwa Mazowieckiego – „Mazobilet”. To duża korzyść dla pasażerów, którzy w ramach tej oferty mogą podróżować bez ograniczeń we wszystkie weekendy pociągami WKD i Kolei Mazowieckich na terenie całego województwa, a na obszarze Warszawy i jej okolic – również środkami komunikacji miejskiej. Mogą dzięki temu odwiedzić placówki kulturalne czy muzea. Liczymy na to, że oferta będzie rozwijana z udziałem „Wukadki” również w kolejnych latach. Każda z wprowadzanych ofert ma zachęcić do korzystania z transportu zbiorowego jak najwięcej zarówno mieszkańców naszego regionu, jak i gości przybywających spoza jego granic.

Jak co roku, Spółka WKD położyła duży nacisk na działania i inicjatywy mające na celu poprawę bezpieczeństwa na terenie kolejowym, w tym na przejazdach kolejowych i w ich najbliższym otoczeniu. Obok konkretnych zadań inwestycyjnych znaczącą rolę odegrały kampanie i akcje edukacyjne dobrze znane z lat ubiegłych, ale zachowujące w pełni swoją istotę i aktualność. Są to m.in. „Twoja bezpieczna WuKaDka” przypominająca, w jaki sposób należy zachować się w sytuacji zagrożenia i gdzie zgłaszać się po pomoc, projekt „Kolejowe ABC” pod auspicjami Urzędu Transportu Kolejowego dotyczący wartości i wzorców zachowania się na obszarze kolejowym czy akcja „Alfabet dobrych manier” mająca na celu wskazywanie wzorców zachowań, tak aby podróż pociągiem była zawsze bezpieczna, komfortowa i przyjemna.

Spółki WKD nie mogło również zabraknąć w kolejnej edycji kampanii Europejskiego Tygodnia Mobilności inicjowanej przez Komisję Europejską, którego hasłem w minionym roku brzmiało „Oszczędzaj energię”. Kampania miała na celu zwrócenie uwagi społeczeństwa na kwestię marnotrawienia zasobów i zmobilizowanie do zmiany nawyków poprzez dążenie do racjonalnego gospodarowania nimi i promowania postaw proekologicznych. Zarówno nowe, jak i kontynuowane przez Spółkę WKD w ramach kolejnych edycji inicjatywy mogą liczyć na nasze wsparcie, ponieważ w pełni wpisują się

w działania mające na celu budowanie pozytywnego wizerunku kolei i pozostają w ścisłym związku z celami zdefiniowanymi dla tego rodzaju transportu w programach, planach i strategiach Samorządu Województwa Mazowieckiego.

Podsumowując miniony rok, życzę kierownictwu i wszystkim pracownikom Warszawskiej Kolei Dojazdowej dalszej owocnej współpracy i wielu sukcesów. Wszystkim dziękuję za włożony trud i wielkie zaangażowanie w codzienną pracę mającą na celu zapewnienie najwyższej jakości świadczonych usług, rozwój przedsiębiorstwa i budowanie jego pozytywnego wizerunku. Jestem przekonany, że wszelkie działania realizowane przez zespół WKD pozostaną ukierunkowane na prowadzenie przewozów pasażerskich o maksymalnej intensywności i sprawności, a także o najwyższym komforcie i bezpieczeństwie. Życzę, aby ta praca była źródłem satysfakcji i inspiracją do wdrażania kolejnych inicjatyw. Wyznacznikiem oczekiwanego kierunku, zgodnie z celami przyświecającymi Samorządowi Województwa Mazowieckiego, jest tworzenie i umacnianie pozytywnego wizerunku kolei stawiającej na odpowiedzialny i zrównoważony rozwój, bezpieczeństwo, nowoczesność oraz przyjazne podejście do pasażera.

*Adam Struzik*

Marszałek Województwa Mazowieckiego



## MARIUSZ FRANKOWSKI

PRZEWODNICZĄCY RADY NADZORCZEJ

Szanowni Państwo,

pod koniec ubiegłego roku zakończyła się jedna z największych i najbardziej skomplikowanych inwestycji europejskich skierowanych do mieszkańców podwarszawskich gmin, jaką była rozbudowa linii kolejowej między Podkową Leśną a Grodziskiem Mazowieckim. To dla mnie szczególnie inwestycja, ponieważ stanowi symboliczne podsumowanie wielu lat pracy na rzecz rozwoju przewozów pasażerskich w aglomeracji warszawskiej. Oddanie drugiego toru do użytku mieszkańców zbiegło się bowiem w czasie z powołaniem mnie przez Premiera RP na stanowisko Wojewody Mazowieckiego, a tym sa-



mych zakończeniem pracy w Radzie Nadzorczej Warszawskiej Kolei Dojazdowej. Chciałbym podziękować Samorządowi Mazowsza za zaufanie, którym obdarzał mnie przez wszystkie lata, Zarządowi Spółki, członkom Rady Nadzorczej oraz całemu Zespołowi za zaangażowanie i pracę na rzecz rozwoju oferty przewozowej w województwie mazowieckim. Stabilność, bezpieczeństwo i punktualność stały się już wyróżnikami Warszawskiej Kolei Dojazdowej na rynku kolejowym. Potwierdza to utrzymywana od lat pozycja lidera pod względem punktualności codziennych przewozów pasażerskich. Nie byłoby to jednak możliwe bez konsekwentnej realizacji strategii rozwoju spółki oraz starań całego Zespołu. Niewątpliwym atutem jest jednocześnie pełnienie roli przewoźnika i zarządcy infrastrukturą kolejową, co znacznie ułatwia planowanie kolejnych działań oraz skuteczne reagowanie w sytuacjach awaryjnych. To wszystko sprawia, że oferta przewozów pasażerskich popularnej „WuKaDki” jest atrakcyjną alternatywą dla innych, mniej przyjaznych dla środowiska środków transportu. Ostatnie lata były czasem licznych inwestycji na rzecz zapewnienia najwyższej jakości oferty codziennego podróżowania oraz bezpieczeństwa przejazdów. Pomogła w tym skuteczność w ubieganiu się o finansowanie zewnętrzne, w tym fundusze z Unii Europejskiej. W efekcie, spółka rozwinęła połączenia kolejowe w południowo-zachodniej części aglomeracji warszawskiej i wymieniła tabor na nowoczesne, dostosowane do potrzeb osób z niepełnosprawnościami pociągi. Pasażerowie WKD jako pierwsi w Polsce skorzystali z takich innowacyjnych rozwiązań jak możliwość przypisania biletu do karty płatniczej czy obsługi mobilnych biletomatów gestami, stanowiącej ułatwienie dla osób niedowidzących. A to tylko niektóre przykłady działań, u których podstaw niezmiennie od lat jest uważność na potrzeby pasażerów i społeczności lokalnych.

Jeszcze raz dziękuję Państwu za dotychczasową współpracę i życzę sukcesów w dalszym rozwoju oferty pasażerskiej skierowanej do mieszkańców podwarszawskich gmin. Jestem przekonany, że połączenie doświadczenia, dbałości o jakość oferowanych usług z szacunkiem dla lokalnej tradycji oraz troską o środowisko sprawi, że Warszawska Kolej Dojazdowa stanie się pierwszym wyborem dla kolejnych pokoleń pasażerów.

*Mariusz Frankowski*

Przewodniczący Rady Nadzorczej



## MICHAŁ PANFIL

PREZES ZARZĄDU WKD

Warszawska Kolej Dojazdowa sp. z o.o. miniony rok 2023 może określić mianem roku szeregu wyzwań biorąc pod uwagę prowadzoną działalność przewozową na zarządzanej przez siebie infrastrukturze w niełatwych warunkach równoległej realizacji dwóch bardzo dużych przedsięwzięć inwestycyjnych. Przedsięwzięcia te wywarły znaczący wpływ na kształt dynamicznie zmieniającej się oferty dla podróżnych. Jedno z nich, czyli długo oczekiwaną i bardzo potrzebną budowę drugiego toru od Podkowy Leśnej do Grodziska Mazowieckiego zakończyliśmy w terminie, co sprawia, że pierwsze efekty i rezultaty płynące z realizacji możemy już obecnie obserwować. Równie duże znaczenie w minionym roku miały uwarunkowania

związane ze zmieniającym się otoczeniem gospodarczym, tak w ujęciu krajowym, jak i ogólnoświatowym wynikające z dążenia do ustabilizowania cen materiałów i usług, przekładających się bezpośrednio na konieczność dostosowania do nich wynagrodzeń na godziwym poziomie dla zatrudnionego personelu.

Rok 2023 to także czas kontynuacji realizowanej od lat z pełną konsekwencją systematycznej pracy na rzecz zwiększenia szeroko rozumianego bezpieczeństwa w ramach prowadzonej działalności przewoźnika i zarządcy infrastruktury kolejowej. Rzeczywistość ostatecznie dała dowody na to, że sprostaliśmy wszystkim wyzwaniom i postawionym celom, pokonując napotkane trudności. Możemy śmiało i z dumą powiedzieć, że jest to rezultatem naszej wspólnej, wytężonej, odpowiedzialnej i zespołowej pracy. Nie byłoby to możliwe bez zbudowania w poprzednich latach solidnych podstaw i wypracowanych mechanizmów funkcjonowania służących ugruntowaniu własnej pozycji oraz zapewniających odporność na szereg ryzyk. Dzięki nabytemu doświadczeniu i praktyce mogliśmy szybko odwołać się do wypracowanych instrumentów i strategii działania przy jednoczesnej ścisłej współpracy z organami właścicielskimi, w tym Samorządem Województwa Mazowieckiego. Warto podkreślić, że miniony rok zamknęliśmy zyskiem netto, który zostanie w całości przeznaczony na zasilenie kapitału zapasowego.

Przewozy na linii kolejowej WKD w ciągu 2023 roku ukształtowały się na poziomie 6 415 891 pasażerów, co okazało się rezultatem o 3,9% niższym w stosunku do roku poprzedzającego – 2022, w którym przewieźliśmy 6 676 390 pasażerów. Równocześnie osiągnięty rezultat stanowił 0,78% powyżej założonego planu na 2023 rok, w którym nasza spółka musiała zmierzyć się z ograniczeniem oferty przewozowej. Ograniczenie to było związane ze wspomnianymi już zadaniami inwestycyjnymi prowadzonymi w obrębie zarządzanej linii kolejowej, jak i w jej najbliższym otoczeniu. Ostateczny bilans zamknięcia 2023 roku wykazał, iż z przejazdów WKD skorzystało o 260 499 pasażerów mniej względem roku 2022. Pierwsza połowa minionego roku odznaczała się wyraźną tendencją wzrostową liczby przewożonych pasażerów, obserwowaną od drugiej połowy poprzedzającego roku 2022 – począwszy od sezonu wakacyjnego. W pierwszym kwartale wzrost liczby podróży względem tego samego okresu w roku poprzedzającym wynosił 15-45%, a miesięcznie z przejazdów korzystało średnio znacznie powyżej 600 tys. osób. Drugi kwartał 2023 roku charakteryzował się utrzymaniem na zbliżonym poziomie w poszczególnych miesiącach porównywalnej do wspomnianej powyżej liczby przewożonych pasażerów, jednakże w odniesieniu do analogicznego okresu roku poprzedzającego tendencja wzrostowa uległa spowolnieniu i ukształtowała się w przedziale 5-15%. Pomimo tego, na dobre wyniki w ciągu pierwszego półrocza 2023 roku wpłynęły takie czynniki jak: udostępnienie biletomatów we wszystkich pojazdach kolejowych, postępy w realizacji inwestycji obejmującej rozbudowę linii kolejowej WKD na szlaku od Podkowy Leśnej do Grodziska Mazowieckiego, w tym otwarcie w lutym przebudowanej stacji Grodzisk Mazowiecki Radońska wraz z przeniesieniem ruchu na nowo wybudowany tor oraz powrót podróży do regularnych, systematycznie zwiększających swoją częstotliwość przejazdów po ostatecznym zniesieniu w ciągu 2022 roku wszelkich obostrzeń związanych z COVID-19.

Miniony rok 2023 postawił przed WKD znaczące wyzwania względem oczekiwań podróży w powiązaniu z możliwościami zapewnienia maksymalnej podaży miejsc w ramach oferty przewozowej. Po wspomnianym otwarciu przebudowanej stacji Grodzisk Mazowiecki Radońska oraz przeniesieniu ruchu pociągów na nowo wybudowany tor od Podkowy Leśnej do Grodziska Mazowieckiego w dalszym ciągu realizowana była inwestycja związana z kompleksową przebudową na tym szlaku linii kolejowej WKD. Wpłynęła ona na zmianę planu eksploatacyjnego oraz okresowe zmniejszenie liczby połączeń – od 192 w 2022 roku do nieco powyżej 180 u progu 2023 roku. Kluczowa jednak była modyfikacja oferty WKD wprowadzona w połowie roku związana z realizowaną przez spółkę PKP PLK S.A. przebudową stacji Warszawa Zachodnia. Z końcem czerwca rozpoczął się etap bezpośrednio obejmujący elementy infrastruktury zarządzanej przez naszą spółkę. W pierwszej fazie na okres wakacji na odcinku od przystanku Warszawa Reduta Ordon do stacji Warszawa Śródmieście WKD zamknięty został jeden z torów, zaś w drugiej fazie od pierwszych dni września zaczęło obowiązywać zamknięcie dwutorowe, skutkujące całkowitym wycofaniem pociągów WKD ze ścisłego centrum Warszawy i związaną z tym koniecznością przesiadania się do zastępczych środków transportu. Dla zmaksymalizowania oferty przewozowej na pozostałych odcinkach linii w obrębie przystanku Warszawa Reduta Ordon zorganizowaliśmy dodatkowy posterunek zapowiadawczy obsługiwany przez nowo zatrudnionych i wyszkolonych dyżurnych ruchu w ramach przeprowadzonych kursów we-



wewnętrznych. Rozkład jazdy pociągów pomimo szeregu zmian zachowywał jedną z podstawowych zasad przyjmowanych w trakcie jego konstruowania, tj. regularność odjazdów z poszczególnych stacji i przystanków osobowych przy najwyższej możliwej do osiągnięcia w danych warunkach projektowych częstotliwości.

Drugie półrocze 2023 roku było zatem dla Warszawskiej Kolei Dojazdowej okresem niezwykle trudnym – rozpoczęły się bowiem utrudnienia związane z przebudową stacji Warszawa Zachodnia, jednak na drugim końcu linii kolejowej WKD nie zostały jeszcze zakończone wszystkie działania w ramach rozbudowy o drugi tor szlaku pomiędzy Podkową Leśną i Grodziskiem Mazowieckim, w tym te w kluczowych obszarach sterowania ruchem kolejowym i telekomunikacji. Nastąpiło zbiegnięcie się w tym samym czasie dwóch niezwykle ważnych dla spółki przedsięwzięć. Znaczące ograniczenie oferty przewozowej WKD w drugim półroczu 2023 roku (możliwość uruchomienia do 100 pociągów w ciągu dnia powszedniego) wynikające z nałożenia się dwóch inwestycji, w szczególności związane z brakiem możliwości bezpośredniego dojazdu do ścisłego centrum stolicy oraz ograniczeniem częstotliwości kursowania na najbardziej obciążonym odcinku, wpłynęło na spadek liczby przewożonych pasażerów na całej linii WKD – w poszczególnych miesiącach osiągając poziom poniżej 500 tys. osób, tj. o 25-30% niższy względem analogicznego okresu w poprzedzającym roku 2022. Systematyczne zwiększanie liczby połączeń oraz rozwój oferty przewozowej na linii WKD podjęliśmy w tygodniach kończących miniony rok. W pierwszym półroczu 2023 roku liczba przewiezionych pasażerów była o 17,7% wyższa w stosunku do analogicznego okresu w roku 2022 oraz o 8,5% powyżej planu. Z kolei w drugim półroczu 2023 roku liczba pasażerów okazała się o 23,9% niższa względem roku poprzedzającego oraz o 8,6% niższa względem planu.

Wysoka punktualność i niezawodność kursowania pociągów WKD po raz kolejny była naszą mocną stroną. Według danych dotyczących punktualności przewozów pasażerskich w ciągu całego 2023 roku, z wyszczególnieniem przewoźników kolejowych przy opóźnieniach od 6 minut, opublikowanych przez Urząd Transportu Kolejowego, okazaliśmy się najpункtualniejszym przewoźnikiem w kraju – jak podkreśla UTK, w odniesieniu do przewoźników realizujących codzienne przewozy pasażerów – osiągając poziom 98,66%. Ten bardzo wysoki wskaźnik został osiągnięty dzięki przyjętej i wdrożonej konstrukcji oferty przewozowej opierającej się na cyklicznym rozkładzie jazdy. Pomimo prowadzonych w obrębie zarządzanej linii kolejowej przedsięwzięć inwestycyjnych, generujących znaczące utrudnienia dla ruchu, rozkład jazdy charakteryzował się wyprawianiem pociągów w poszczególnych relacjach w równych taktach i powtarzalnych przedziałach czasowych po upływie każdej godziny, bez względu na porę dnia lub dzień tygodnia. Dodatkowe atuty to możliwość wykorzystania w pełni korzyści płynących z pełnienia połączonych funkcji przewoźnika i zarządcy infrastruktury kolejowej. Wymienione uwarunkowania pozwoliły na zapewnienie niezbędnych rezerw czasowych oraz wpłynęły na niską podatność na potencjalne zakłócenia i opóźnienia. W tym aspekcie podkreślenia wymaga fakt, iż w ciągu 2023 roku rozkład jazdy pociągów podlegał licznym, okresowym modyfikacjom z uwagi na realizację kolejnych etapów rozbudowy linii kolejowej nr 47 od Podkowy Leśnej do Grodziska Mazowieckiego, jak również rozpoczętą przez spółkę PKP PLK S.A. fazę przebudowy stacji Warszawa Zachodnia, bezpośrednio dotyczącą przebiegającego przez ten obiekt odcinka linii WKD, wymuszającą znaczne ograniczenie przewozów. Podejmowane działania niezmiennie wpisują się w nasze dążenia do zapewnienia jak najwyższej konkurencyjności WKD w ramach prowadzonej działalności podstawowej związanej z organizowaniem i realizacją kolejowych przewozów pasażerskich z najwyższą niezawodnością, bezpieczeństwem, komfortem oraz odpowiedniej intensywności i sprawności. Znajduje to w dalszym ciągu swoje odzwierciedlenie w cyklicznych statystykach i podsumowaniach rocznych publikowanych przez Urząd Transportu Kolejowego.

Tuż przed końcem 2023 roku mogliśmy w pełni zasłużyć cieszyć się z zakończenia realizacji jednego z największych i najbardziej skomplikowanych przedsięwzięć inwestycyjnych WKD, czyli rozbudowy linii kolejowej o drugi pomiędzy Podkową Leśną i Grodziskiem Mazowieckim. W dniu 29 grudnia symbolicznie oddaliśmy do użytku nową infrastrukturę transportową służącą do realizacji kolejowych przewozów pasażerskich w aglomeracji warszawskiej, a już nazajutrz, od 30 grudnia pociągi pojechały według nowego, wzbogaconego rozkładu jazdy. Końcowy rezultat postaci terminowego zrealizowania budowy nowego toru, rozbiórki i kompleksowej odbudowy toru wcześniej istniejącego wraz z infrastrukturą towarzyszącą, a także przebudowy dwóch stacji udało się osiągnąć dzięki dużemu zaangażowaniu wykonawcy, przychylności lokalnych i wojewódzkich władz samorządowych, na terenie których była realizowana inwestycja oraz dzięki wyrozumiałości i cier-

pliwości pasażerów i mieszkańców okolic linii kolejowej WKD. Podkreślić jednocześnie należy, że oddanie do użytkowania nowej infrastruktury kolejowej pomimo bardzo napiętego harmonogramu robót, który w niektórych branżach został nawet wyprzedzony, nastąpiło zgodnie z obowiązującymi przepisami prawa budowlanego i normami bezpieczeństwa. Zapowiadana na półmetku inwestycji walka o utrzymanie dobrego tempa robót została wygrana i zakończyła się pełnym sukcesem. Front robót obejmował kilka podstawowych etapów, z których każdy wiązał się z mniejszymi lub większymi niedogodnościami dla pasażerów i mieszkańców. Główne założenie przewidywało, iż prace nie mogły powodować całkowitego wyłączenia ruchu pociągów na odcinku pomiędzy Podkową Leśną i Grodziskiem Mazowieckim oraz musiały być prowadzone przy utrzymywaniu czynnym ruchu, z niewielkimi tylko ograniczeniami. Bardzo dobra współpraca z wykonawcą oraz jego doświadczenie i wspomniane już duże zaangażowanie, jak również współpraca z samorządami umożliwiły ograniczenie utrudnień do minimum, a prace zakończyły się zgodnie z założonym harmonogramem. Dzięki środkom Unii Europejskiej, ale także dzięki wsparciu Samorządu Województwa Mazowieckiego, bez których inwestycja nie miałaby szans na realizację, możemy wypełnić założenia strategii mającej na celu polepszenie jakości usług przewozowych oraz zwiększenie mobilności mieszkańców aglomeracji warszawskiej. Ze swojej strony dołożyliśmy wszelkich starań, aby cała inwestycja, która realizowana była z udziałem unijnego dofinansowania w ramach Programu Operacyjnego Infrastruktura i Środowisko 2014-2020, została ukończona i efektywnie wdrożona przed upływem roku 2023. Z postawionego zadania wywiązaliśmy się należycie i zgodnie z podjętymi zobowiązaniami.

W minionym roku kontynuowaliśmy przygotowania do realizacji kolejnych przedsięwzięć związanych z poprawą bezpieczeństwa, komfortu i jakości świadczonych usług przewozowych. Rozbudowa i modernizacja zarządzanej infrastruktury kolejowej, jak również modernizacja i powiększenie parku taborowego to następne wielkie wyzwania czekające Spółkę WKD w nadchodzących latach. Współpracę z narodowym zarządcą infrastruktury kolejowej, spółką PKP PLK S.A., na podstawie doświadczeń zgromadzonych podczas przebudowy stacji Warszawa Zachodnia zamierzamy rozszerzyć na obiekty zlokalizowane w sąsiedztwie linii średnicowej, takie jak Warszawa Ochota WKD oraz Warszawa Śródmieście WKD. Liczymy, że współpraca ta wzorem Warszawy Zachodniej zaowocuje dalszym znaczącym zwiększeniem dostępności do transportu kolejowego dla osób z niepełnosprawnościami i ograniczonej mobilności. Podjęliśmy działania, aby nowy wygląd wraz z nowoczesnymi rozwiązaniami zyskały kolejne przystanki, takie jak Reguły czy Warszawa Raków.

Szczególne miejsce w obszarze infrastruktury kolejowej zajmują środki pozyskiwane w ramach Krajowego Planu Odbudowy i Zwiększania Odporności (KPO). Obok przedsięwzięcia zakładającego poprawę bezpieczeństwa i jakości infrastruktury, obejmującego modernizację nawierzchni drogi kolejowej pomiędzy Warszawą i Podkową Leśną poprzez wymianę szyn na nowe wraz z wymianą rozjazdów w obrębie stacji otrzymaliśmy szansę na realizację drugiego projektu, mającego bardzo duże znaczenie dla zwiększenia sprawności i niezawodności przewozów. Przedstawiona propozycja obejmująca przebudowę systemu sterowania ruchem kolejowym na odcinku pomiędzy Warszawą i Podkową Leśną została przyjęta przez instytucje wdrażające KPO. W aspekcie technicznym będzie to wdrożenie rozwiązań analogicznych do systemu wykonanego w ramach rozbudowy linii o drugi tor od Podkowy Leśnej do Grodziska Mazowieckiego, tj. poprzez zabudowę samoczynnej dwukierunkowej trzystawnej blokady liniowej – wraz z przygotowaniem do zabudowy posterunku zaporawadawczego w rejonie przystanków osobowych Warszawa Reduta Ordona i Michałowice. Obydwa zadania są ambitne i będą z całą pewnością wymagać dużego zaangażowania zespołu WKD, biorąc pod uwagę konieczność ich zakończenia w ciągu 2026 roku.

Rok 2023 był kolejnym, w którym poświęciliśmy dużą uwagę na działania i inicjatywy mające na celu poprawę bezpieczeństwa na terenie kolejowym, ze szczególnym uwzględnieniem bezpieczeństwa na przejazdach kolejowych oraz w ich najbliższym otoczeniu. Określone rozwiązania mieliśmy okazję wdrażać w ramach realizacji zadań inwestycyjnych. Obok nich istotną rolę odegrały dobrze znane z lat ubiegłych kampanie i akcje edukacyjne, zachowujące w pełni swoją istotę i aktualność, wraz z każdą kolejną edycją coraz bardziej zaznaczające się w naszej świadomości. Były to zatem: „Twoja bezpieczna WuKaDka” przypominająca w jaki sposób należy zachować się w sytuacji zagrożenia i gdzie zgłaszać sygnał o pomoc, „Kolejowe ABC” nadzorowane przez Urząd Transportu Kolejowego na rzecz szerszenia wartości i wzorców odpowiedzialnego zachowania na obszarze kolejowym oraz kampania „Alfabet dobrych manier” mająca na celu wskazywanie



wzorców zachowań dla zapewnienia, aby podróż pociągiem była zawsze bezpieczna, komfortowa i przyjemna dla wszystkich. Szczególnie doniosły charakter dla Spółki WKD miała zorganizowana w czerwcu 2023 roku w Warszawie konferencja w ramach 15. edycji Międzynarodowego Dnia Bezpieczeństwa na Przejazdach Kolejowo-Drogowych (ILCAD), która odbyła się z udziałem ministrów, Prezesa PKP S.A. oraz przedstawicieli 55 krajów. W minionym roku Międzynarodowy Związek Kolei jako miejsce dla tego wydarzenia wybrał Polskę, a jego organizatorem była Fundacja Grupy PKP, która w ramach swoich celów statutowych aktywnie działa na rzecz poprawy bezpieczeństwa na przejazdach kolejowo-drogowych. Zaproszenie spółki WKD do współorganizowania tego przedsięwzięcia odebraliśmy jako docenienie wieloletnich działań i inicjatyw podejmowanych na rzecz bezpieczeństwa. Dla uczestników wydarzenia zorganizowano wizytę techniczną na naszej linii mającą na celu przedstawienie rozwiązań technologicznych stosowanych na przejazdach kolejowo-drogowych określonych kategorii. W zgodnej ocenie wszystkich organizatorów i partnerów wizyta techniczna w istotny sposób przyczyniła się do podniesienia rangi inauguracji ubiegłorocznej odsłony kampanii Międzynarodowego Dnia Bezpieczeństwa na Przejazdach Kolejowo-Drogowych – jednego z najważniejszych i najbardziej znaczących spotkań dla światowego środowiska kolejarskiego.

Warszawska Kolej Dojazdowa jak co roku wzięła udział w kolejnej edycji kampanii Europejskiego Tygodnia Mobilności, inicjowanej przez Komisję Europejską. Hasłem przewodnim kampanii w minionym roku było: „Oszczędzaj energię”. Nazwa ta miała na celu zwrócenie uwagi społeczeństwa na kwestie związane z bezmyślnym marnotrawieniem zasobów oraz jego zmobilizowanie do zasadniczej zmiany nawyków poprzez wypracowanie modelu dla racjonalnego gospodarowania zasobami i wprowadzenie w życie codziennym postaw proekologicznych. W tle kampanii niezmiennie znajdowała się promocja środków transportu zbiorowego, w tym kolejowego, jak również podniesienie świadomości na temat kluczowego znaczenia zrównoważonego transportu i mobilności dla walki z kryzysem klimatycznym. Nasze zadanie polegało na równoczesnym zachęceniu do codziennych podróży ekologicznym, bezpiecznym i komfortowym środkiem transportu jakim jest kolej WKD. Warto podkreślić, że wszelkie nowe, jak również kontynuowane przez nas kampanie i inicjatywy w ramach kolejnych edycji wpisują się w realizowane od lat dążenia na rzecz budowy pozytywnego wizerunku kolei, pozostając w ścisłym związku z celami zdefiniowanymi dla tego rodzaju transportu w planach, programach i strategiach Samorządu Województwa Mazowieckiego.

Miniony rok zaznaczył się również nowościami w obszarze atrakcyjnych ofert przewozowych i sukcesywnie rozbudowywanych kanałów sprzedaży usług. Pierwszą z wprowadzonych dla pasażerów nowości był tzw. wirtualny bilet – nowoczesny i innowacyjny system sprzedażowy, zapewniający możliwość przypisania zakupionych biletów do kart płatniczych. Dzięki temu rozwiązaniu podróźni zyskali wyższą jakość świadczonych usług oraz komfort obsługi. Radykalną poprawę odczuły osoby z niepełnosprawnościami, dla których nowe, innowacyjne rozwiązania zapewniły bardziej przyjazne usługi oferowane przez naszą Spółkę. Nowy system pozwolił także na ograniczenie negatywnego wpływu na środowisko naturalne poprzez zmniejszenie liczby drukowanych biletów papierowych. Druga nowość to oferta specjalna wprowadzona pod kierunkiem Samorządu Województwa Mazowieckiego – „Mazobilet”. Stanowi ona bezsprzecznie znaczącą korzyść dla pasażerów – możliwe jest bowiem na mocy jej postanowień podróżowanie we wszystkie weekendy bez ograniczeń na terenie całego województwa pociągami WKD i Kolei Mazowieckich, natomiast na obszarze Warszawy i jej okolic również środkami komunikacji miejskiej – do licznych placówek kulturalnych, muzealnych i wypoczynkowych. Jesteśmy przekonani, że nowa oferta będzie w najbliższych latach sukcesywnie rozwijana mając na celu zachęcenie do korzystania ze środków transportu zbiorowego jak największej liczby osób, zarówno mieszkańców Mazowsza, jak i wszystkich gości przybywających spoza granic naszego regionu.

W imieniu własnym oraz Zarządu spółki Warszawska Kolej Dojazdowa sp. z o.o. chciałbym bardzo serdecznie podziękować wszystkim pracownikom, jak również wszystkim naszym właścicielom, za wykazany w ciągu minionym roku trud i zaangażowanie na rzecz wspólnie tworzonego dzieła i osiągniętych rezultatów, na podstawie których Warszawska Kolej Dojazdowa może stanowić symbol skutecznego dbania o jakość obsługi pasażera i wysoki poziom świadczonych usług, ze szczególnym uwzględnieniem kwestii związanych z bezpieczeństwem – tak po stronie przewoźnika, jak i zarządcy infrastruktury. Wszystkim nam życzę bezpiecznych, punktualnych, sprawnych i komfortowych podróży pociągami „Wukadki”, niezależ-

nie od założonego celu. Jestem głęboko przekonany, że wszelkie działania podejmowane przez zespół WKD pozostaną niezmiennie ukierunkowane na prowadzenie przewozów pasażerskich stawiających na punktualność, niezawodność i bezpieczeństwo. Elementy te stanowiące o atutach Spółki WKD, powinny stale opierać się na idei zrównoważonego rozwoju ze szczególnym naciskiem na dążenie do racjonalnego korzystania z zasobów w długotrwałym procesie budowy pozytywnego wizerunku kolei stawiającej na rozwój, bezpieczeństwo, nowoczesność oraz przyjazne podejście do pasażera.

*Michał Panfil*

Prezes Zarządu WKD, Dyrektor Generalny







**01**

O spółce Warszawska Kolej Dojazdowa

Warszawska Kolej Dojazdowa sp. z o.o. z siedzibą w Grodzisku Mazowieckim została utworzona w dniu 22.12.2000 r. jako Spółka ze 100% udziałem PKP S.A. w kapitale zakładowym (do 13.08.2008 r. nazwa spółki brzmiała „PKP Warszawska Kolej Dojazdowa” sp. z o.o.). Działalność gospodarczą WKD rozpoczęła 01.07.2001 r. Był to pierwszy etap przekształceń własnościowych.

Wkrótce po przejściu WKD przez PKP S.A. został ogłoszony przetarg na sprzedaż Spółki, który wygrało Konsorcjum Samorządowe. W skład Konsorcjum wchodziły: Samorząd Województwa Mazowieckiego, Urząd Miasta Stołecznego Warszawy (ostatecznie zrezygnował z objęcia swoich udziałów), Miasto Pruszków, Gmina Grodzisk Mazowiecki, Gmina Brwinów, Gmina Milanówek, Miasto Podkowa Leśna oraz Gmina Michałowice.

W dniu 27.09.2007 r. WKD stała się własnością samorządów lokalnych.

## KAPITAŁ ZAKŁADOWY

Kapitał zakładowy Spółki na dzień 31.12.2023 r. wynosił 288 896 500 zł i dzielił się na 577 793 równych, niepodzielnych udziałów o wartości 500 zł każdy.

Struktura własnościowa przedstawia się następująco:

Wyszczególnienie	Wartość udziałów (w zł)	Wielkość udziałów (w szt.)	Udział w %
Województwo Mazowieckie	286 144 500	572 289	99,05
Miasto Pruszków	849 500	1 699	0,29
Gmina Grodzisk Mazowiecki	608 000	1 216	0,21
Gmina Brwinów	600 000	1 200	0,21
Gmina Milanówek	347 500	695	0,12
Miasto Podkowa Leśna	247 000	494	0,09
Gmina Michałowice	100 000	200	0,03
<b>Ogółem</b>	<b>288 896 500</b>	<b>577 793</b>	<b>100</b>

W 2022 r. na mocy Aktu Notarialnego Rep. A – 9470/2022 Województwo Mazowieckie przekazało w formie wkładu niepieniężnego (aportu) na rzecz spółki Warszawska Kolej Dojazdowa sp. z o.o. składniki majątkowe w wysokości 164 877 000,00 zł. Zarejestrowanie zmian przez KRS miało miejsce w dniu 19.01.2023 r., i tym samym kapitał zakładowy został zwiększony do kwoty 288 896 500,00 zł.

Przedmiotem podstawowej działalności Warszawskiej Kolei Dojazdowej sp. z o.o. jest:

1. Organizowanie przewozów pasażerskich na linii WKD według opracowanego rozkładu jazdy pociągów, na trasie Warszawa Śródmieście WKD – Grodzisk Mazowiecki Radońska z odgałęzieniem w Podkowie Leśnej do Milanówka.
2. Zarządzanie infrastrukturą, na której organizowane są przewozy.

Warszawska Kolej Dojazdowa sp. z o.o. prowadzi działalność w oparciu o uzyskane licencje i świadectwa zgodnie z obowiązującymi w tym zakresie przepisami.

**Posiadane licencje:**

1. Licencja nr WPO/043/2004 na wykonywanie przewozów kolejowych osób - przyznana na czas nieokreślony,
2. Licencja nr WPR/042/2004 na wykonywanie przewozów kolejowych rzeczy - przyznana na czas nieokreślony.

**Świadectwa bezpieczeństwa:**

1. Świadectwo nr 573PK/23 dla przewoźnika kolejowego w zakresie bezpiecznego wykonywania przewozów kolejowych oraz bezpiecznej eksploatacji pojazdów kolejowych,
2. Świadectwo nr 574/ZI/23 dla zarządcy infrastruktury kolejowej w zakresie właściwego utrzymania infrastruktury kolejowej oraz bezpiecznego prowadzenia ruchu kolejowego oraz świadectwa dopuszczenia do eksploatacji pojazdów kolejowych.

Misją Spółki jest świadczenie usług przewozowych na linii WKD na najwyższym poziomie, spełniającym oczekiwania klientów, a więc szybki, komfortowy i bezpieczny przewóz pasażerów.

**Cele działalności Warszawskiej Kolei Dojazdowej sp. z o.o. można scharakteryzować następująco:**

**Celem podstawowym** i nadrzędnym jest rozwój systemu publicznego transportu zbiorowego w aglomeracji warszawskiej poprzez poprawę dostępności i jakości usług w zakresie kolejowych przewozów pasażerskich.

**Cele dodatkowe** (społeczno-gospodarcze) planowane do osiągnięcia:

- Wzrost dostępu do podstawowych usług oferowanych przez Spółkę dla podróżnych, szczególnie dla osób z niepełnosprawnościami i o ograniczonej możliwości poruszania się.
- Efektywniejsze wykorzystanie przepustowości linii kolejowej (skrócenie czasu podróży).
- Poprawa bezpieczeństwa ruchu.
- Osiągnięcie atrakcyjniejszej częstotliwości kursowania pociągów.
- Wzrost konkurencyjności obszarów zlokalizowanych wzdłuż linii Warszawskiej Kolei Dojazdowej sp. z o.o.
- Zahamowanie spadku liczby użytkowników transportu kolejowego.
- Wdrożenie i rozwój nowoczesnych technologii obsługi podróżnych i informacji o ruchu.
- Wzrost równowagi środowiskowej (oszczędności z tytułu mniejszego zanieczyszczenia środowiska).

# ZARZĄD

## Michał Panfil

Prezes Zarządu,  
Dyrektor Generalny



## Jolanta Dałek

Członek Zarządu,  
Dyrektor ds. Ekonomiczno – Finansowych  
(do dnia 03.11.2023r.)



## Tomasz Tretter

Członek Zarządu,  
Dyrektor ds. Handlowych



## RADA NADZORCZA



### Mariusz Frankowski

Przewodniczący Rady Nadzorczej, przedstawiciel Województwa Mazowieckiego  
(do dnia 13.12.2023 r.)



### Katarzyna Jędruszczak

Przewodnicząca Rady Nadzorczej, przedstawiciel Województwa Mazowieckiego  
(od dnia 21.12.2023 r.)



### Artur Andrysiak

Członek Rady Nadzorczej, przedstawiciel Województwa Mazowieckiego



### Angelika Rybak-Gawkowska

Członek Rady Nadzorczej, przedstawiciel Województwa Mazowieckiego  
(od dnia 18.01.2023 r.)



### Jan Starzyński

Członek Rady Nadzorczej, przedstawiciel pozostałych Wspólników



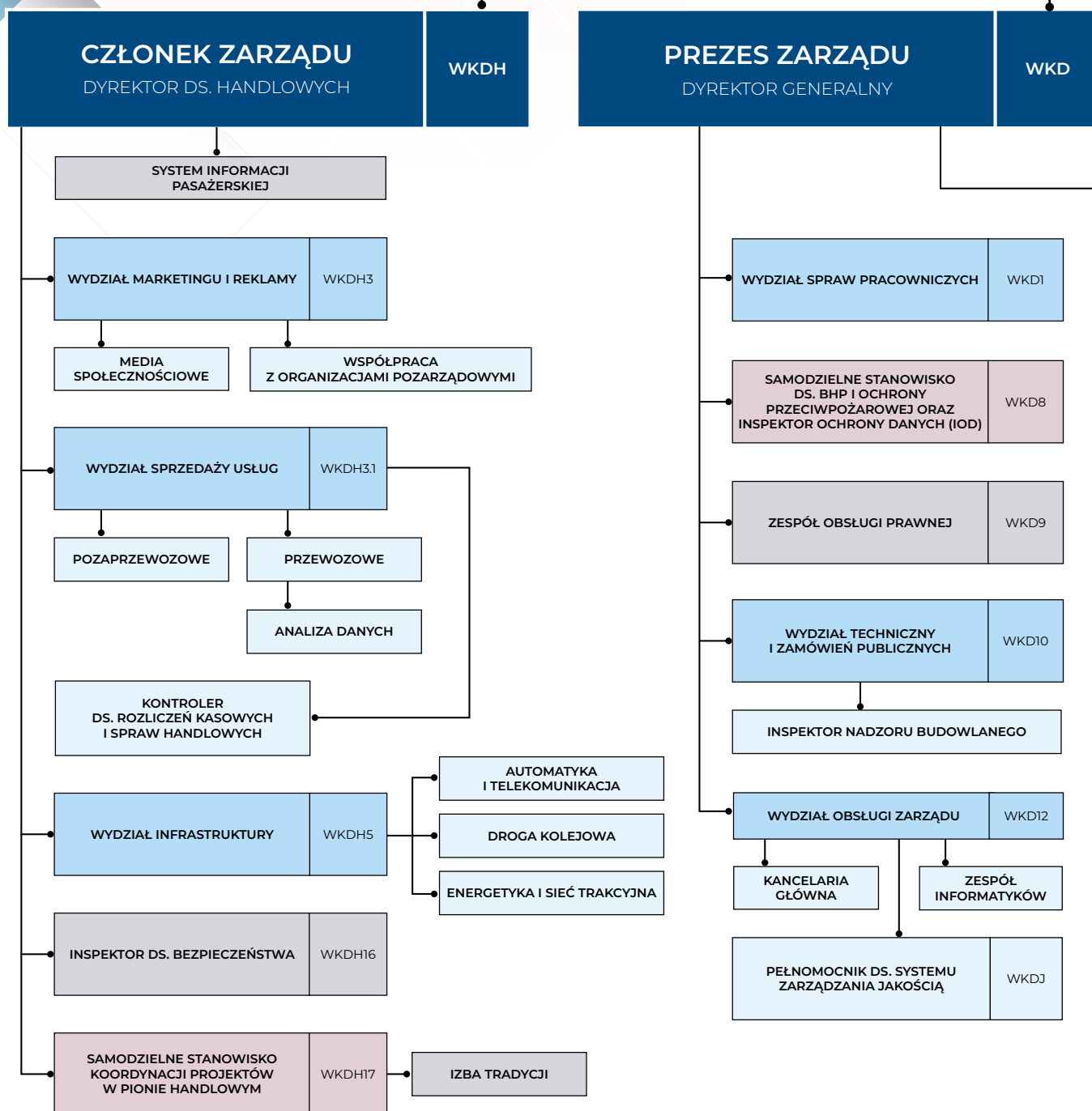
### Agnieszka Stankiewicz

Członek Rady Nadzorczej, przedstawiciel Pracowników

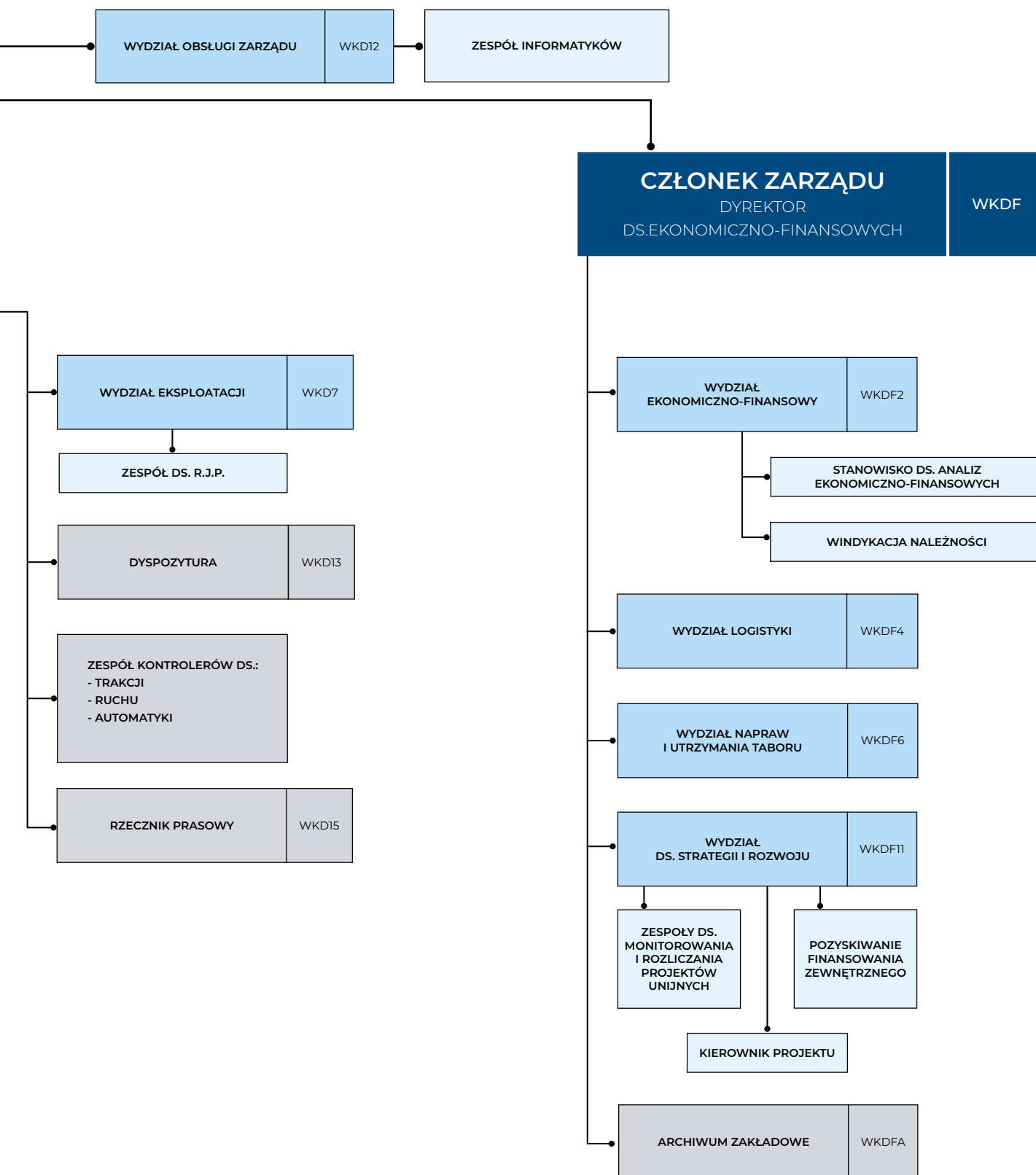
## ZGROMADZENIE WSPÓLNIKÓW

RADA NADZORCZA

ZARZĄD

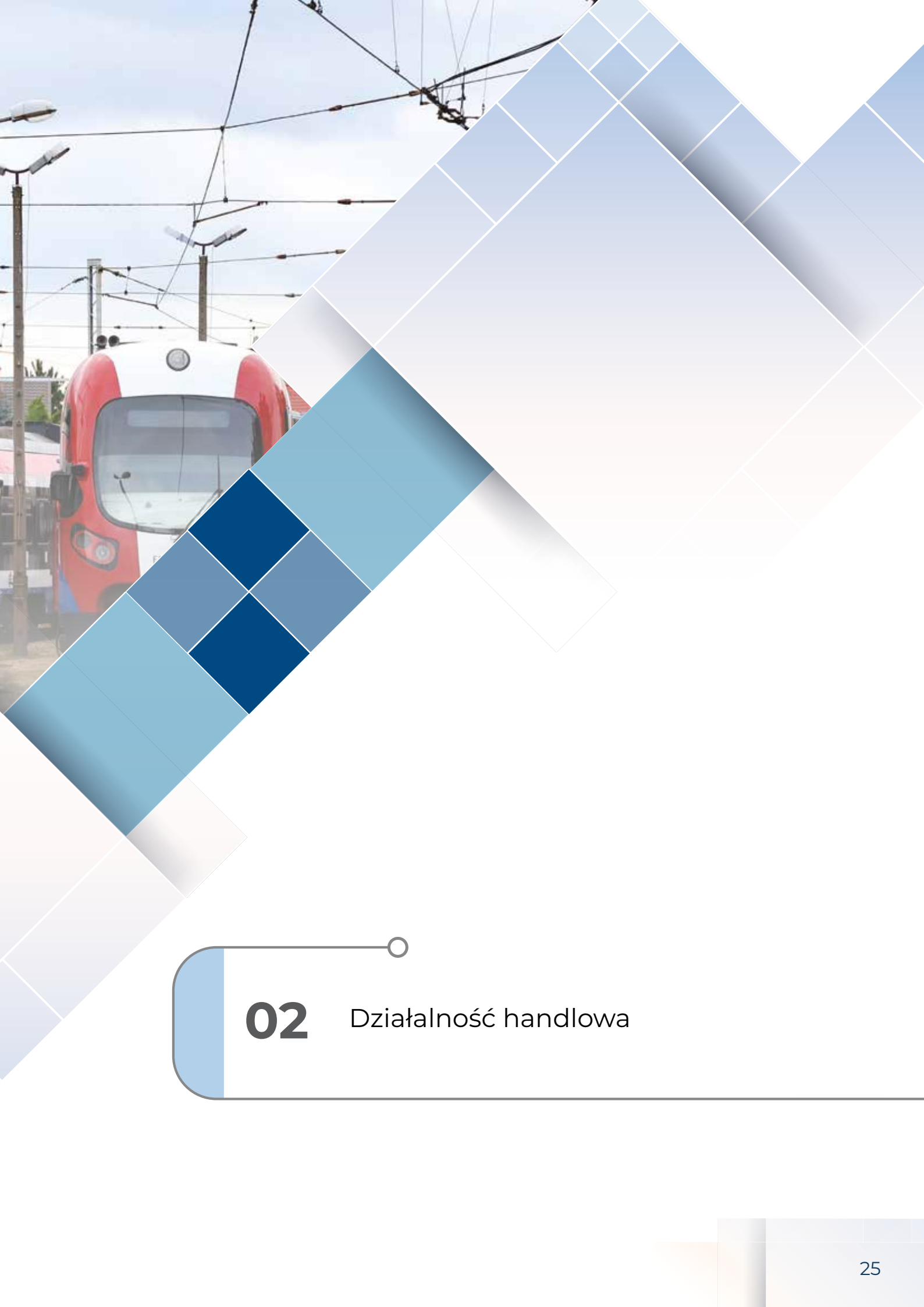


## SCHEMAT ORGANIZACYJNY SPÓŁKI









## 02

## Działalność handlowa

## OFERTA PRZEWOZOWA

**Warszawska Kolej Dojazdowa sp. z o.o. realizuje przewozy odbywające się na podstawie biletów WKD oraz w ramach umów podpisanych z podmiotami zewnętrznymi.**

W ofercie Spółki znajdowały się następujące rodzaje biletów:

**jednorazowe** (w tym abonamentowe), w trzech strefach czasowych:

- **I strefa** – do 19 minut od momentu skasowania wg rozkładowego czasu jazdy pociągów,
- **II strefa** – do 38 minut od momentu skasowania wg rozkładowego czasu jazdy pociągów,
- **III strefa** – powyżej 38 minut od momentu skasowania wg rozkładowego czasu jazdy pociągów.

**miejskie jednorazowe**, upoważniające do jednorazowego przejazdu w obrębie wskazanego miasta/gminy,

**okresowe**, w pięciu strefach kilometrowych, podzielonych co 5 km z wyjątkiem ostatniej wyższej od 21 do 33 km.

Ww. bilety dostępne były wg taryfy normalnej oraz wg ulg ustawowych i handlowych.

Na linii WKD honorowane są również bilety innych przewoźników w ramach zawartych umów i porozumień. Umowa z Zarządem Transportu Miejskiego w Warszawie umożliwiła w ramach oferty „**Wspólny bilet ZTM-KM-WKD**”, podróżowanie pociągami WKD na odcinku Warszawa Śródmieście WKD – Opacz na podstawie wybranych biletów ZTM. Wychodząc naprzeciw oczekiwaniom pasażerów istnieje możliwość odrębnego kasowania biletów ZTM honorowanych przez WKD w ramach oferty „**Wspólny bilet ZTM-KM-WKD**” poprzez wpisanie na bilecie w sposób trwały daty i godziny rozpoczęcia podróży.

Dodatkowo na linii WKD przejazdy odbywały się również na podstawie **porozumienia zawartego pomiędzy spółką Warszawska Kolej Dojazdowa sp. z o.o. i „Koleje Mazowieckie – KM” sp. z o.o.**, na mocy którego spółki ho-

norowały wzajemnie bilety okresowe na tzw. „odcinkach stycznych”, tj. w relacjach: Warszawa Śródmieście/Ochota/ Zachodnia – Pruszków/Milanówek/Grodzisk Mazowiecki oraz w sytuacjach awaryjnych po wcześniejszych zgłoszeniach.

**Spółka WKD udostępniała pasażerom kilka kanałów umożliwiających nabycie biletów, tj.:**

- strona internetowa [www.wkd.com.pl](http://www.wkd.com.pl)
- 8 kas biletowych agencyjnych pełnozakresowych,
- 5 punktów agencyjnych (tj. sklepy, kioski),
- stacjonarne automaty biletowe zlokalizowane na wszystkich stacjach i przystankach linii WKD,
- informatyczne kanały dystrybucji poprzez aplikacje mPay i SkyCash (w ofercie tej dostępne są bilety jednorazowe wg taryfy normalnej oraz wybrane bilety z ulgami ustawowymi i handlowymi),
- mobilne automaty biletowe, zainstalowane w pociągach WKD (po jednym urządzeniu na każdy skład), umożliwiające zakup biletu w formie papierowej lub zakodowanie biletu na nośniku płatniczym, który użyty był podczas transakcji zakupu biletu.

### Oferty wprowadzone w 2023 r.

Od dnia 01.08.2023 r. została wprowadzona oferta specjalna pn. „**Mazobilet**”, w ramach której mieszkańcy Mazowsza mogą w każdy weekend od piątku od godziny 19:00 do poniedziałku do godziny 8:00 podróżować bez ograniczeń pociągami Kolei Mazowieckich (z wyjątkiem pociągów „słoneczny” i „Słoneczny BIS”), Warszawskiej Kolei Dojazdowej i Szybkiej Kolei Miejskiej oraz autobusami KM na trasie „Modlin – Lotnisko Modlin, a także środkami Warszawskiego Transportu Publicznego (autobusami, tramwajami, metrem) w pierwszej i drugiej strefie biletowej. Mazobilet jest biletem imiennym, który można kupić w kasach biletowych KM, biletomatach, a także za pośrednictwem aplikacji mobilnej Kolei Mazowieckich oraz przez internet. Bilet ten może być zakupiony przez jednego pasażera lub grupę pasażerów liczącą od 2 do 5 osób (jedna z nich musi wpisać swoje dane na bilecie). Bilet dla jednej osoby kosztuje 49,00 zł, a dla grupy do 5 osób kosztuje 99 zł.

**Inne oferty obowiązujące w pociągach WKD dostępne są na stronie internetowej [www.wkd.com.pl](http://www.wkd.com.pl).**

## ROZKŁAD JAZDY POCIĄGÓW

Rozkład jazdy pociągów obowiązujący w 2023 r. został wprowadzony dnia 11.12.2022 r. W ramach założeń przyjętych w rozkładzie jazdy pociągów WKD edycji 2022/2023 zastosowano podział na trzy zasadnicze etapy związane z kontynuacją prac w ramach inwestycji WKD obejmującej budowę drugiego toru LK47 od Podkowy Leśnej do Grodziska Mazowieckiego oraz realizacją inwestycji PKP PLK S.A. obejmującej roboty budowlane związane z przebudową stacji Warszawa Zachodnia, tj:

1. rozkład jazdy pociągów WKD ważny w okresie styczeń - luty 2023 r., zakładający na odcinku warszawskim 182 pociągi w dni powszednie z częstotliwością co 10 - 12 minut w godzinach szczytu i co 15 minut poza godzinami szczytu oraz 114 w soboty, niedziele, święta z częstotliwością co 20 minut (etap 1 – bez ograniczeń w rejonie stacji Warszawa Zachodnia),
2. rozkład jazdy pociągów WKD ważny w okresie marzec - sierpień 2023 r. zakładał na odcinku warszawskim 118 pociągów w dni powszednie z częstotliwością co 20 minut przez cały dzień oraz 112 w soboty, niedziele, święta z częstotliwością co 20 minut (etap 2 – ograniczenie ruchu pociągów w rejonie stacji Warszawa Zachodnia: na odcinku Warszawa Reduta Ordona – Warszawa Śródmieście WKD ruch tylko po jednym torze),
3. rozkład jazdy pociągów WKD ważny w okresie wrzesień - grudzień 2023 r. zakładał na odcinku warszawskim 154 pociągi w dni powszednie z częstotliwością co 15 minut przez cały dzień oraz 112 w soboty, niedziele, święta z częstotliwością co 20 minut (etap 3 – ograniczenie ruchu pociągów w rejonie stacji Warszawa Zachodnia: całkowite wyłączenie z ruchu odcinka Warszawa Reduta Ordona – Warszawa Śródmieście WKD i skrócenie linii do przystanku Warszawa Reduta Ordona).

W każdym z powyższych etapów na odcinkach linii kolejowej w kierunku Grodziska Mazowieckiego i Milanówka zakładano częstotliwość co 60 minut, przy czym linia kolejowa do Milanówka była zamknięta dla ruchu pociągów do dnia 09.12.2023 r. Do tego czasu obsługą odcinka Podkowa Leśna Główna – Milanówek Grudów była zapewniana przez zastępczą komunikację autobusową.

W porównaniu z przedstawionymi powyżej założeniami dla rozkładu jazdy pociągów edycji 2022/2023 w etapie 2 od dnia 25.06.2023 r. uruchamiane były we wszystkie

dni 104 pociągi z częstotliwością co 24 minuty, natomiast od dnia 01.07.2023 r. plan uległ dalszemu obniżeniu: uruchamiane były we wszystkie dni 82 pociągi z częstotliwością co 30 minut. W etapie 3, zakładającym zamknięcie dwutorowe w rejonie stacji Warszawa Zachodnia, wprowadzonym od dnia 03.09.2023 r., w dni powszednie uruchamianych było 100 pociągów z częstotliwością co 20 minut w godzinach szczytu i co 30 minut poza godzinami szczytu, natomiast w soboty, niedziele, święta uruchamiano 80 pociągów z częstotliwością co 30 minut. W pierwszej fazie na okres wakacji na odcinku W-wa Reduta Ordona – W-wa Śródmieście WKD zamknięty został jeden z torów, zaś w drugiej fazie od pierwszych dni września zaczęło obowiązywać zamknięcie dwutorowe, skutkujące całkowitym wycofaniem pociągów ze ścisłego centrum Warszawy. Poza powyższymi zmianami w poszczególnych etapach rozkładu jazdy edycji 2022/2023, w pierwszym półroczu 2023 r. wprowadzane były również zmiany wynikające z weekendowych zamknięć w rejonie stacji Warszawa Zachodnia oraz związanych z budową II toru na odcinku Grodzisk Maz. Radońska – Podkowa Leśna Główna, wpływających na okresowe zmniejszenia liczby połączeń.

W drugim półroczu 2023 r. rozpoczęły się znaczne utrudnienia związane z przebudową stacji Warszawa Zachodnia, a równocześnie nie zostały jeszcze zakończone kluczowe działania w ramach rozbudowy o drugi tor szlaku pomiędzy Podkową Leśną i Grodziskiem Mazowieckim. W ramach inwestycji własnej WKD szczególnie istotne okazało się przesunięcie realizacji zadań w branżach sterowania ruchem kolejowym i telekomunikacji, które planowane uprzednio na drugi i trzeci kwartał 2023 r. ostatecznie wdrożone zostały na przestrzeni trzeciego i czwartego kwartału.

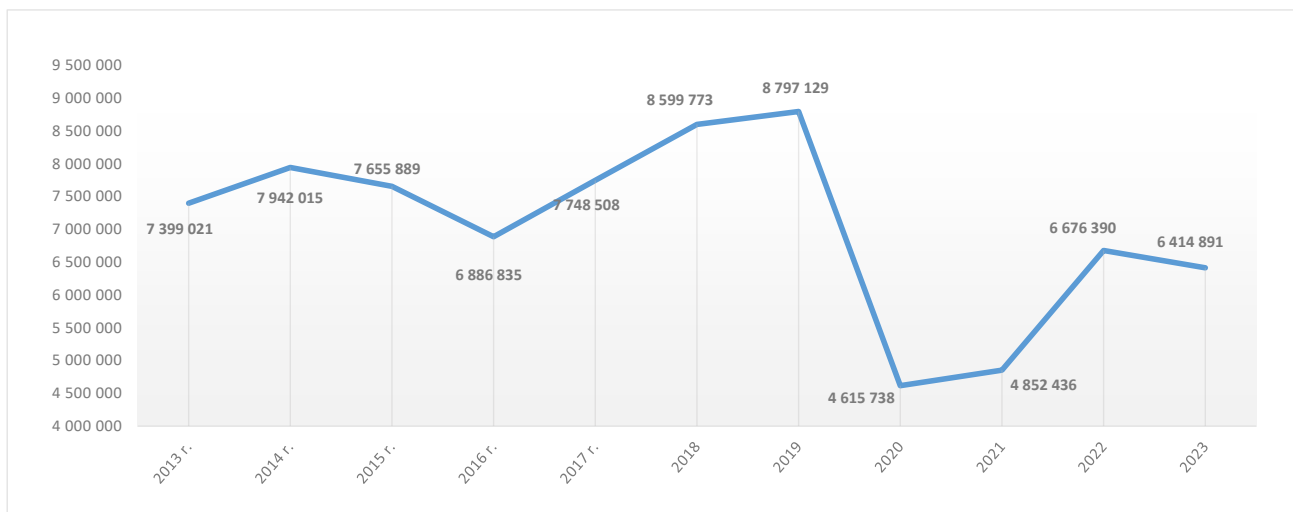
## LICZBA PRZEWIEZIONYCH PASAŻERÓW

W planie na 2023 r. w związku z kontynuowaną inwestycją związaną z budową II toru oraz realizowaną przez PKP PLK inwestycją dot. przebudowy stacji Warszawa Zachodnia w części dotyczącej linii WKD, Spółka założyła, iż przewiezie 6 366 280 osób tj. przyjęto zmniejszenie o 4,64% liczby przewiezionych pasażerów w stosunku do roku 2022 (6 676 390 osób). Faktycznie WKD w 2023 r. przewiozła 6 415 891 pasażerów, co przełożyło się na zmniejszenie liczby pasażerów w stosunku do wykonania 2022 r. o 260 499 osób tj. o 3,90%, natomiast w porównaniu do planu Spółka odnotowała wzrost o 49 611 osób tj. 0,78%.

Drugie półrocze 2023 r. było dla Warszawskiej Kolei Dojazdowej sp. z o.o. okresem niezwykle trudnym - rozpoczęły się utrudnienia związane z przebudową stacji

Warszawa Zachodnia (od 25.06.2023 r.), jednocześnie na drugim krańcu linii kolejowej WKD nie zostały jeszcze zakończone kluczowe działania w ramach rozbudowy o drugi tor szlaku pomiędzy Podkową Leśną i Grodziskiem Mazowieckim. Wobec powyższego nastąpiło zbiegnięcie się w tym samym czasie dwóch niezwykle ważnych dla Spółki przedsięwzięć co znacząco wpłynęło na ograniczenie oferty przewozowej WKD w drugim półroczu 2023 r. Nałożenie się dwóch inwestycji, w szczególności związane z brakiem możliwości bezpośredniego dojazdu do ścisłego centrum stolicy oraz ograniczeniem częstotliwości kursowania na najbardziej obciążonym odcinku, wpłynęło na spadek liczby przewiezionych pasażerów na całej linii WKD.

### Liczba przewiezionych pasażerów w pociągach WKD w latach 2013 - 2023









1 peron  
2 tor

## 03 Infrastruktura i tabor

## INFRASTRUKTURA

Sieć linii Warszawskiej Kolei Dojazdowej sp. z o.o. zlokalizowana jest w południowo-zachodnim paśmie osadniczym aglomeracji warszawskiej. Przebiega przez obszar trzech powiatów: m.st. Warszawy, pruszkowskiego i grodzkiego, w tym 2 dzielnic m.st. Warszawy oraz 6 gmin: Warszawa Ochota, Warszawa Włochy, Michałowice, Pruszków, Brwinów, Podkowa Leśna, Milanówek i Grodzisk Mazowiecki.

Spółka zarządza infrastrukturą, w skład której wchodzi trzy linie kolejowe:

- **Linia nr 47 - Warszawa Śródmieście WKD – Grodzisk Mazowiecki Radońska**

Linia składa się z dwutorowego odcinka pomiędzy stacjami Warszawa Śródmieście WKD i Grodzisk Mazowiecki Radońska, o długości 32,640 km.

- **Linia nr 48 - Podkowa Leśna Główna – Milanówek Grudów.**

Linia składa się z jednotorowego odcinka pomiędzy stacją Podkowa Leśna Główna i przystankiem osobowym Milanówek Grudów o długości 1,900 km.

- **Linia nr 512 - Pruszków – Komorów**

Linia składa się z jednotorowego odcinka pomiędzy stacjami Komorów WKD i Pruszków PKP, który jest łącznicą technologiczną linii WKD z siecią kolejową zarządzaną przez PKP PLK S.A. Całkowita długość linii wynosi 3,165 km. Linia nr 512 nie jest wykorzystywana do przewozu pasażerów.

Linie Warszawskiej Kolei Dojazdowej sp. z o.o. są całkowicie wyodrębnione od ogólnopolskiej sieci kolejowej. Jedynym połączeniem z tą siecią zapewnia linia kolejowa nr 512.

Wzdłuż linii WKD zlokalizowanych jest:

- **28 stacji i przystanków osobowych** wyposażonych w perony, wiaty, oświetlenie, monitoring oraz tablice systemu informacji pasażerskiej. Średnia odległość pomiędzy przystankami na trasie wynosi 1250 m.

Schemat linii WKD



OBSZAR OBOWIĄZYWANIA OFERTY „WSPÓLNY BILET ZTM – KM – WKD”



- **45 przejazdów kolejowych:** w tym 4 kategorii B (wyposażonych w półrogatki i sygnalizatory ostrzegawcze), 3 kategorii C (wyposażonych w sygnalizatory ostrzegawcze), 31 kategorii D (wyposażonych jedynie w oznakowanie pionowe), 4 kategorii E (wyposażonych jedynie w oznakowanie pionowe), 3 kategorii F (wyposażonych jedynie w oznakowanie pionowe).
- **4 stacje techniczne** umożliwiające manewry taboru i zmiany kierunku ruchu: Warszawa Śródmieście WKD, Komorów, Podkowa Leśna Główna, Grodzisk Mazowiecki Radońska.

Tory na liniach WKD wykonane są w 80% z szyn bezстыkowych S49 ułożonych na podkładach strunobetonowych typu PS83 z przymocowaniem sprężystym typu SB.

**Warszawska Kolej Dojazdowa sp. z o.o. posiada dwa wyspecjalizowane zaplecza utrzymania zarządzanym majątkiem.**

**Zaplecze techniczne utrzymania infrastruktury kolejowej** – zlokalizowane w sąsiedztwie stacji Komorów (gmina Michałowice). Zaplecze to umożliwia wykonywanie wszystkich obowiązków związanych z realizacją funkcji zarządcy infrastruktury kolejowej, w tym m.in.: z zakresu utrzymania nawierzchni i drogi kolejowej, sieci trakcyjnej i zasilania elektroenergetycznego, urządzeń sterowania ruchem kolejowym, wewnętrznej sieci telekomunikacyjnej.

Sieć linii WKD poza linią nr 512 Pruszków – Komorów jest całkowicie zelektryfikowana. Spośród 38,9 km zelektryfikowanych jest 35,3 km linii (91 %), przy czym linie użytkowane dla celów regularnego ruchu pasażerskiego zelektryfikowane są w 100%. Na linii zainstalowana jest sieć trakcyjna łańcuchowa różnych typów z przewodami miedzianymi o przekrojach 170, 195, 220, 270, 295, 320 i 340 mm<sup>2</sup>.

Sieć trakcyjna zasilana jest prądem stałym o napięciu 3000V z trzech podstacji trakcyjnych oraz jednej kabiny sekcyjnej rozmieszczonych wzdłuż linii w następującej kolejności (licząc od Warszawy):

1. Warszawa Zachodnia
2. Pruszków
3. Podkowa Leśna Zachodnia (kabina sekcyjna)
4. Grodzisk (Radońska)

Odległość pomiędzy podstacjami trakcyjnymi dla układu zasilania napięciem 3 kV wynosi ok. 15 km.

Podstacja trakcyjna „Warszawa Zachodnia” jest własnością spółki PKP Energetyka S.A. – Zakład Mazowiecki. Właścicielem pozostałych obiektów jest Warszawska Kolej Dojazdowa sp. z o.o.

**System sterowania na linii WKD jest następujący:**

1. samoczynna blokada liniowa dwustawna typu E (wyświetlane dwa rodzaje sygnałów) – na odcinku Warszawa Śródmieście WKD – Podkowa Leśna Główna (odcinek dwutorowy).
2. samoczynna blokada dwukierunkowa, trzystawna – na odcinku Podkowa Leśna Główna – Grodzisk Maz. Radońska.
3. przeciwwtórność liniowa – na odcinku Podkowa Leśna Główna – Milanówek Grudów (odcinek jednotorowy).

Na linii funkcjonuje zdalne centrum sterowania w Komorowie oraz 4 lokalne centra sterowania przystosowane do sterowania ręcznego (na wszystkich stacjach).

Wszystkie 23 napędy i zwrotnicowe na linii posiadają sterowanie elektryczne z automatycznym ogrzewaniem.



## Średnie czasy przejazdu dla podstawowych połączeń kolejowych na liniach WKD pomiędzy stacjami, na których odbywa się zmiana kierunku ruchu pociągów

Lp.	Połączenie według tabeli rozkładu jazdy pociągów	Średni czas przejazdu [min]	Odległość [km]	Średnia prędkość komunikacyjna [km/h]
1.	Warszawa Śródmieście WKD – Grodzisk Maz. Radońska	55	33	36,0
2.	Warszawa Śródmieście WKD – Milanówek Grudów	48	28	35,0
3.	Warszawa Śródmieście WKD – Podkowa Leśna Główna	41	25	36,6
4.	Warszawa Śródmieście WKD – Komorów (obecnie nie obowiązuje)	29	18	37,2
5.	Grodzisk Maz. Radońska – Warszawa Śródmieście WKD	55	33	36,0
6.	Milanówek Grudów – Warszawa Śródmieście WKD	48	28	35,0
7.	Podkowa Leśna Główna – Warszawa Śródmieście WKD	41	25	36,6
8.	Komorów – Warszawa Śródmieście WKD (obecnie nie obowiązuje)	29	18	37,2

Zaplecze przeglądowo-techniczne utrzymania taboru kolejowego – zlokalizowane na terenie siedziby Spółki w Grodzisku Mazowieckim, w sąsiedztwie końcowej stacji Grodzisk Mazowiecki Radońska. Zaplecze to umożliwia wykonywanie we własnym zakresie przeglądów okresowych (poziomy utrzymania P1, P2 i P3) oraz napraw rewizyjnych (poziomy utrzymania P4) eksploatowanego taboru kolejowego, realizację napraw awaryjnych i powypadkowych w sposób gwarantujący zapewnienie odpowiedniej sprawności i bezpieczeństwa zgodnie z wymaganiami obowiązujących Dokumentacji Systemu Utrzymania (DSU) oraz przepisów kolejowych.

Stanowiska naprawcze zlokalizowane są w hali przeglądowo – naprawczej wyposażonej w:

- warsztaty
- dwa kanały przeglądowe
- dwa kanały naprawcze
- dwa komplety podnośników Kutruffa,
- suwnicę sterowaną z poziomu roboczego
- tokarkę podtorową TUP650SH
- podesty do obsługi pojazdów
- mobilne centrum lakiernicze

Ponadto warsztaty mają w posiadaniu urządzenia niezbędne w procesie technologicznym napraw taboru m.in.: spawarki, wiertarki kolumnowe, prasy itp.

W 2023 roku Wydział Napraw i Utrzymania Taboru wykonał:

- **168 napraw** bieżących (**NB**) oraz poawaryjnych
- **145 przeglądów** okresowych (**P2**) ezt serii EN97 zgodnych z poziomem 2 utrzymania pojazdów
- **21 przeglądy** okresowych (**P2**) ezt serii **EN100** zgodnych z poziomem 2 utrzymania pojazdów
- **12 przeglądów** poszerzonych (**P3**) ezt serii **EN97** zgodnych z poziomem 3 utrzymania pojazdów
- **37 przeglądów** pozostałego taboru
- **21 napraw** podewastacyjnych
- **6 napraw** po kolizjach z samochodami

Powyższe działania pozwoliły na zapewnienie odpowiedniej ilości sprawnego taboru dla realizacji usługi przewozowej zgodnie z obowiązującym rozkładem jazdy.



## TABOR

Przewozy pasażerskie w 2022 r. wykonywane były z wykorzystaniem następującego taboru:

### 14 szt. ezt serii EN97 (typ 33WE)

Elektryczne zespoły trakcyjne serii EN97 zostały wyprodukowane przez przedsiębiorstwo Pojazdy Szynowe PESA Bydgoszcz S.A. i dostarczone w latach 2011-2012 do siedziby WKD na mocy umowy zawartej w dniu 26.03.2010 r. Ostatni z pojazdów został dostarczony do Spółki w dniu 30.09.2012 r. Pojazdy serii EN97 składają się z dwóch oddzielnych trójczłonów, o jednakowej konstrukcji, z których każdy jest wyposażony w kabinę maszynisty oraz – na drugim końcu – w pulpit sterowniczy umożliwiający po rozdzieleniu dwóch trójczłonów pojazdu samodzielną jazdę manewrową w warunkach warsztatowych. Zakup ww. taboru realizowany był w ramach projektu pn. „Zakup kolejowego taboru pasażerskiego do obsługi połączeń regionalnych na linii Warszawskiej Kolei Dojazdowej w Warszawskim Obszarze Metropolitalnym” współfinansowanego przez Unię Europejską ze środków Europejskiego Funduszu Rozwoju Regionalnego w ramach Regionalnego Programu Operacyjnego Województwa Mazowieckiego 2007-2013 oraz ze środków budżetu państwa.



**Charakteryzują się one następującymi własnościami:**

1. instalacja automatycznego nawiewu oraz klimatyzacja,
2. duża przestronność wnętrza,
3. monitoring przestrzeni pasażerskiej oraz kamery szlakowe w kabinie maszynisty,
4. przystosowanie do przewozu osób o ograniczonej mobilności (wózki inwalidzkie, wózki dziecięce, wysuwana rampa peronowa),
5. przystosowanie do przewozu rowerów,
6. zintegrowany system informacji pasażerskiej z zewnętrznymi tablicami LED oraz wewnętrznymi monitorami LCD.

Długość pojazdu wynosi 60 m. Całkowita liczba miejsc jest równa 500 (przy standardzie zapełnienia 5 os/m<sup>2</sup>), z czego 124 to miejsca siedzące. Pojazd jest przystosowany do eksploatacji z wykorzystaniem napięcia zasilania 3000V prądu stałego.



## TABOR

### 6 szt. ezt serii EN100 (typ 39WE)

Elektryczne zespoły trakcyjne serii EN100 zostały wyprodukowane przez firmę NEWAG S.A. z Nowego Sącza. Ostatni z pojazdów, tj. EN100-06 został dostarczony do siedziby WKD w nocy z 19.08.2016 r. na 20.08.2016 r. Zakup ww. taboru realizowany był w ramach projektu pn. „Rozwój systemu publicznego transportu pasażerskiego w aglomeracji warszawskiej poprzez zwiększenie wydajności, niezawodności i bezpieczeństwa Warszawskiej Kolei Dojazdowej” współfinansowanego przez Szwajcarię w ramach szwajcarskiego programu współpracy z nowymi krajami członkowskimi Unii Europejskiej.



2. duża przestronność wnętrza,
3. monitoring przestrzeni pasażerskiej, monitoring zewnętrzny pojazdu oraz kamery szlakowe w kabinie maszynisty,
4. przystosowanie do przewozu osób o ograniczonej mobilności (wózki inwalidzkie, wózki dziecięce, wysuwana rampa peronowa),
5. przystosowanie do przewozu rowerów,
6. zintegrowany system informacji pasażerskiej z zewnętrznymi tablicami LED oraz wewnętrznymi monitorami LCD,
7. system zliczania pasażerów.



## Podstawowe dane techniczne taboru pasażerskiego eksploatowanego na linii WKD

Lp.	Parametr
1.	Szerokość toru
2.	Rok budowy
3.	Długość całkowita
4.	Szerokość pojazdu
5.	Wysokość pojazdu (od główki szyny do dachu)
6.	Wysokość podłogi ponad główką szyny w przestrzeni drzwi wejściowych
7.	Masa własna
8.	Zasilanie
9.	Układ osi i stosunek liczby osi napędnych do tocznych
10.	Napęd
11.	Liczba silników trakcyjnych
12.	Całkowita moc ciągła silników
13.	Maksymalna prędkość eksploatacyjna
14.	Przyśpieszenie rozruchu (0-30km/h)
15.	Opóźnienie hamowania
16.	Liczba miejsc siedzących
17.	Całkowita liczba pasażerów (standard zapelnienia: 5 os/m <sup>2</sup> )
18.	Ilość miejsc dla osób poruszających się na wózkach inwalidzkich
19.	Ilość miejsc na rowery
20.	Klimatyzacja



EN97 [33WE]	EN100 [39WE]
1 435 mm	1 435 mm
2011-2012	2016
60 000 mm	60 600 mm
2 850 mm	2 850 mm
4 450 mm	4 285 mm
500 mm	500 mm
101 500 kg	111 900 kg ± 3%
3000 V DC	3000 V DC
Bo'2'Bo'+Bo'2'Bo' 66%	Bo'2'Bo'+Bo'2'Bo' 66%
silniki asynchroniczne prądu przemiennego	silniki asynchroniczne prądu przemiennego
8 x 180 kW	8 x 180 kW
1 440 kW	1 440 kW
80 km/h	90 km/h
1,2 m/s <sup>2</sup>	1,2 m/s <sup>2</sup>
1,2 m/s <sup>2</sup>	1,2 m/s <sup>2</sup>
124	164
500	505
4	4
8	8
w kabinie maszynisty oraz przestrzeni pasażerskiej	w kabinie maszynisty oraz przestrzeni pasażerskiej

## PRACA EKSPLOATACYJNA

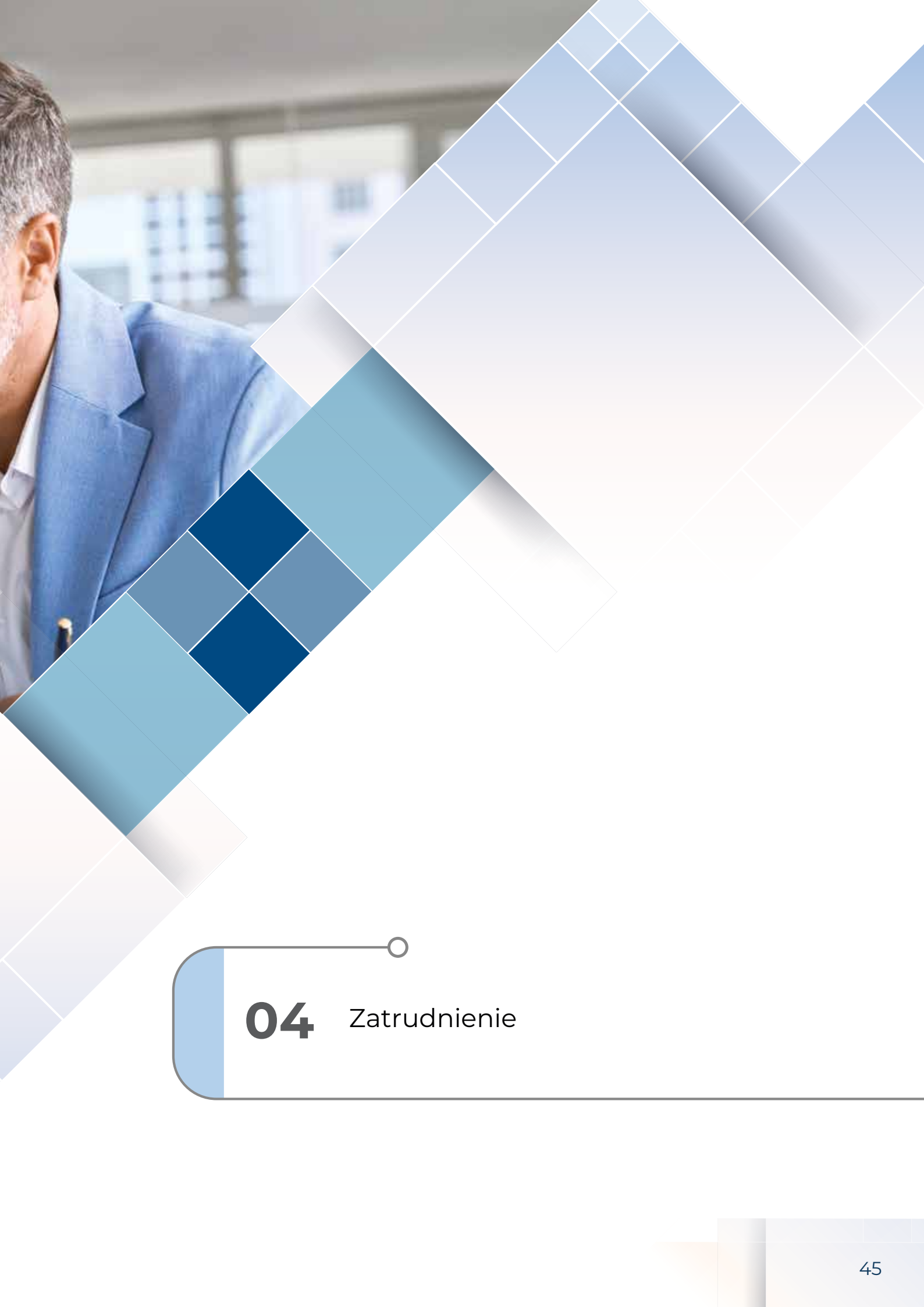
Obowiązujący rozkład jazdy pociągów wpływa bezpośrednio na wykonaną pracę eksploatacyjną. Warszawska Kolej Dojazdowa sp. z o.o., na podstawie rozkładu jazdy obowiązującego od dnia 11.12.2022 r., założyła wielkość pracy eksploatacyjnej na 2023 r. na poziomie 1 276 238 pockm. Rzeczywiste wykonanie pracy eksploatacyjnej w 2023 r. wyniosło 1 180 846 pockm. tj. o 27,35% mniej od wykonania 2022 r. (tj. 1 625 377 pockm). Spółka odnotowała mniejszą ilość wykonanych pockm w 2023 r. w stosunku do roku poprzedniego, z uwagi na wprowadzony w 2023 r. specjalny rozkład jazdy pociągów w związku z budową II toru na odcinku od Grodziska Mazowieckiego do Podkowy Leśnej Głównej, jak również pracami związanymi z przebudową dworca Warszawa Zachodnia przez PKP PLK S.A. Powyższe było również główną przyczyną mniejszego wykonania pockm w 2023 r. w stosunku do założeń planu na 2023 r. Dodatkowo, wpływ miały na to awarie, usterki oraz wypadki na linii WKD na przestrzeni całego 2023 r.

### Praca eksploatacyjna w 2023 r. w porównaniu do wykonania 2022 r. i do planu 2023 r.

Wyszczególnienie	Wykonanie 2022 r.	2023 r.		Odchylenie	
		Plan	Wykonanie	do wykonania 2022 r.	do planu 2023 r.
pockm	1 625 377	1 276 238	1 180 846	- 27,35%	- 7,47%







**04**    **Zatrudnienie**

STAN ZATRUDNIENIA NA DZIEŃ 31.12.2023 R. WYNOSIŁ 280 OSÓB

Zatrudnienie w poszczególnych komórkach i zespołach na dzień 31.12.2023 r. w osobach

	Pracownicy administracyjni	Rewidenci i zwrotnicy	Maszyniści	Dyżurni ruchu	Dyspozytorzy	Utrzymanie infrastruktury	Utrzymanie taboru	Razem osób
Liczba osób w 2023 r.	63	9	62	24	7	60	55	280
Udział %	22,5%	3,21%	22,14%	8,57%	2,5%	21,43%	19,65%	100%

W porównaniu do stanu z końca 2022 r. (w osobach) odnotowano zwiększenie zatrudnienia o 9 osób. Zmiany w zatrudnieniu w ciągu roku dotyczyły przede wszystkim Wydziału Eksploatacji, w którym na emeryturę odeszły 4 osoby i przyjętych zostało 5 osób do szkolenia na stanowisko dyżurnego ruchu. Zmniejszeniu uległo również zatrudnienie w Wydziale Napraw i Utrzymania Taboru o 2 osoby - 1 osoba odeszła na emeryturę i 1 osoba odeszła na rentę oraz o 1 osobę w Wydziale Logistyki w związku ze skorzystaniem przez pracownika z uprawnień emerytalnych. Braki kadrowe w tych komórkach organizacyjnych udało się uzupełnić w ciągu roku. Zatrudniono również do Wydziału Infrastruktury 2 osoby do przeszkolenia na stanowisko automatyka, 2 elektromonterów, 1 teletechnika i 1 rzemieślnika. Ponadto planowane zmiany organizacyjne w Spółce oraz konieczność zapewnienia pełnej obsługi administracyjnej dla zapewnienia ciągłości prowadzonych spraw w poszczególnych komórkach, wymusiły dodatkowe zatrudnienie 4 osób, tj. 1 osoby do Wydziału Obsługi Zarządu, 1 osoby do Wydziału Technicznego i Zamówień Publicznych, 1 osoby do Wydziału Marketingu i Reklamy oraz 1 osoby do Zespołu Radców Prawych. Została zatrudniona także 1 osoba do Wydziału Logistyki.

## Zatrudnienie na dzień 31.12.2023 r. wg wykształcenia

Wykształcenie	Liczba osób					Razem	%
	Techniczne	Ekonomiczne	Prawnicy	Pozostałe nietechniczne	Pozostali		
Wyższe	21	15	8	43	0	87	31,07%
Średnie	88	2	0	19	18	127	45,36%
Pozostałe	0	0	0	0	66	66	23,57%

Specyficzny charakter branży kolejowej wiąże się z potrzebą zatrudniania osób posiadających wykształcenie średnie i wyższe o profilu technicznym oraz osób z uprawnieniami kolejowymi, takich jak: maszynista, rewident taboru, ustawiacz, automatyk - najlepiej z doświadczeniem zawodowym. Z każdym rokiem pozyskiwanie takich kandydatów do pracy jest trudniejsze, co wiąże się z brakiem odpowiedniego kształcenia zawodowego na poziomie szkolnym. Biorąc pod uwagę te trudności oraz analizując bieżące i przyszłe potrzeby kadrowe, szczególnie na stanowiskach techniczno-eksploatacyjnych, Spółka podejmuje próby pozyskania z zewnątrz wykwalifikowanych pracowników biorąc pod uwagę zapotrzebowanie i planowane inwestycje, a w przypadku braku kandydatów organizuje szkolenia i kursy wewnętrzne. W 2023 r. uruchomiony został kurs na stanowisko dyżurnego ruchu, celem zabezpieczenia obsady w zespole m.in. na konieczność uruchomienia posterunku odstępowego w Michałowicach i posterunku ruchu Warszawa Reduta Ordona, w związku z prowadzoną przebudową stacji Warszawa Zachodnia. Tym samym WKD w 2023 r. pozyskała 2 dyżurnych ruchu z uprawnieniami.

Spółka kładzie duży nacisk na podwyższanie kwalifikacji zatrudnionych pracowników, zarówno poprzez uzyskiwanie przez nich wykształcenia wyższego, jak i poprzez kierowanie na różnego rodzaju kursy i szkolenia z zakresu określonej problematyki, stosując zachęty przewidziane prawem, takie jak: dofinansowanie do studiów wyższych, zwolnienia z części wymiaru pracy w ciągu dnia czy sfinansowanie w całości kosztów szkoleń tematycznych przydatnych do pracy w WKD. W 2023 r. Warszawskie Koleje Dojazdowe dofinansowały podwyższanie kwalifikacji zawodowych w ramach studiów wyższych, w tym podyplomowych i kursów zawodowych 11 pracownikom. Ponadto pokryła koszty szkoleń 172 pracownikom, zgodnie z potrzebami komórek organizacyjnych.



210.95

149.16

23.26

1.41%





**05** Finance

## FINANSE

Warszawska Kolej Dojazdowa sp. z o.o. w 2023 r. świadczyła usługi publiczne w zakresie wykonywania regionalnych kolejowych przewozów pasażerskich na podstawie umowy zawartej z Samorządem Województwa Mazowieckiego. Spółka za 2023 r. rozliczyła rekompensatę na poziomie 57 928 827,78 zł. Wynik finansowy netto na koniec 2023 r. ukształtował się na poziomie wynoszącym blisko 5,1 mln. zł, co oznacza, że Spółka jest rentowna. Wszystkie wskaźniki rentowności ukształtowały się na poziomie dodatnim, natomiast wskaźniki płynności finansowej na poziomie pozwalającym zachować równowagę finansową i zdolność Spółki do regulowania na bieżąco wszystkich swoich zobowiązań dot. działalności podstawowej. Kondycję finansową za 2023 r. można zatem ocenić na poziomie dobrym. Tym samym nie występuje ryzyko zagrożenia kontynuacji działalności gospodarczej przez Spółkę w okresie co najmniej 12 miesięcy po dniu bilansowym, czyli po 31.12.2023 r.

Przychody netto ze sprzedaży (pozycja A) wzrosły w stosunku do 2022 roku o 0,76%, natomiast koszty działalności operacyjnej (pozycja B) były wyższe o 0,73%. Wynik na działalności operacyjnej (pozycja F) zamknął się zyskiem w kwocie 6,2 mln zł. Wynik brutto (pozycja I) był dodatni i wyniósł 6,6 mln zł.

### Rachunek zysków i strat

Suma bilansowa na dzień 31.12.2023 r. wynosiła 485,4 mln zł.

Majątek trwały stanowił 96,2% aktywów ogółem, a aktywa obrotowe to 3,8% aktywów ogółem. Struktura aktywów w 2023 r. uległa nieznacznej zmianie w stosunku do poziomów z roku 2022, które kształtowały się odpowiednio 88,9% oraz 11,1%.

Kapitał własny w strukturze pasywów ogółem ukształtował się na poziomie 59,0%, natomiast zobowiązania i rezerwy na zobowiązania w strukturze pasywów ogółem wyniosły 41,0, w tym zobowiązania długoterminowe i rozliczenia międzyokresowe, stanowią finansowanie dla majątku trwałego.



Lp.	WYSZCZEGÓLNIENIE	31.12.2023
A.	Przychody netto ze sprzedaży i zrównane z nimi, w tym:	90 368 502,05
B.	Koszty działalności operacyjnej	98 132 642,65
C.	Zysk (strata) ze sprzedaży (A - B)	-7 764 140,60
D.	Pozostałe przychody operacyjne	21 004 204,18
E.	Pozostałe koszty operacyjne	7 064 646,92
F.	Zysk ( strata) z działalności operacyjnej (C + D - E)	6 175 416,66
G.	Przychody finansowe	967 436,29
H.	Koszty finansowe	582 176,22
I.	Zysk (strata) brutto (F + G - H)	6 560 676,73
J.	Podatek dochodowy	1 497 790,00
K.	Pozostałe obowiązkowe zmniejszenia zysku (zwiększenia straty)	0,00
L.	Zysk (strata) netto (I - J - K)	<b>5 062 886,73</b>

## BILANS AKTYWA

AKTYWA	Stan na 31.12.2023
<b>A. Aktywa trwałe</b>	467 053 542,90
I. Wartości niematerialne i prawne	231 396,66
II. Rzeczowe aktywa trwałe	464 735 400,24
III. Należności długoterminowe	0,00
IV. Inwestycje długoterminowe	0,00
V. Długoterminowe rozliczenia międzyokresowe	2 086 746,00
<b>B. Aktywa obrotowe</b>	18 300 449,10
I. Zapasy	491 384,28
II. Należności krótkoterminowe	9 957 069,19
III. Inwestycje krótkoterminowe	7 428 668,44
IV. Krótkoterminowe rozliczenia międzyokresowe	423 327,19
<b>AKTYWA RAZEM</b>	<b>485 353 992,00</b>

**BILANS PASYWA**

PASYWA	Stan na 31.12.2023
<b>A. Kapitał (fundusz) własny</b>	286 143 217,87
I. Kapitał (fundusz) podstawowy	288 896 500,00
II. Kapitał (fundusz) zapasowy, w tym:	-7 816 168,86
III. Kapitał (fundusz) z aktualizacji wyceny	0,00
IV. Pozostałe kapitały (fundusze)	0,00
V. Zysk (strata) z lat ubiegłych	0,00
<b>VI. Zysk (strata) netto</b>	5 062 886,73
VII. Odpisy z zysku netto w ciągu roku obrotowego (wielkość ujemna)	0,00
<b>B. Zobowiązania i rezerwy na zobowiązania</b>	199 210 774,13
I. Rezerwy na zobowiązania	10 906 933,01
II. Zobowiązania długoterminowe	30 656 733,11
III. Zobowiązania krótkoterminowe	21 505 261,54
IV. Rozliczenia międzyokresowe	136 141 846,47
<b>PASYWA RAZEM</b>	<b>485 353 992,00</b>





## 06 Inwestycje

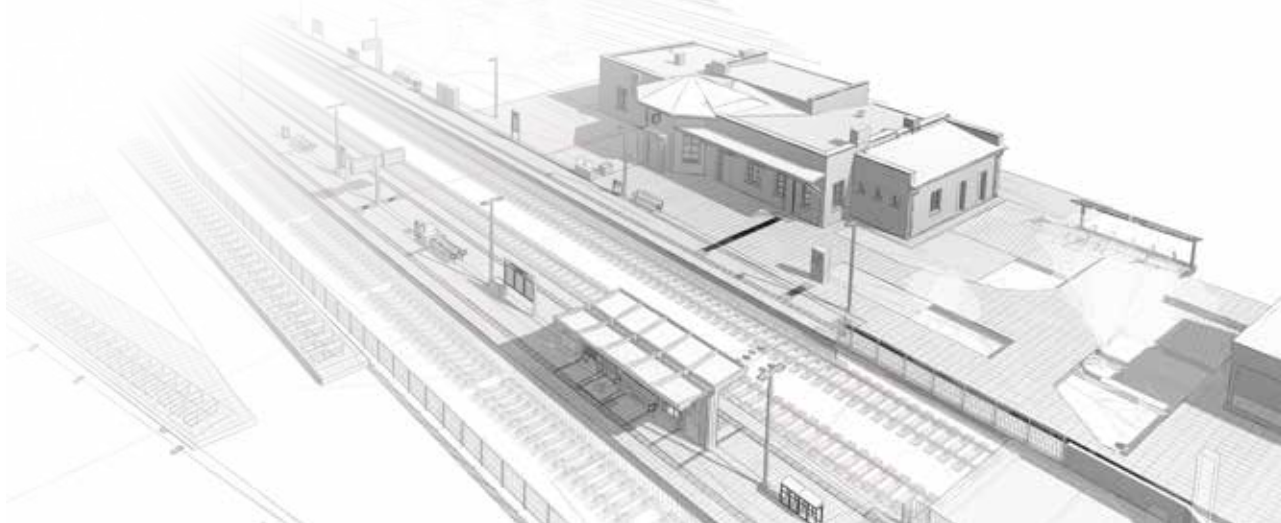
## INWESTYCJA WSPÓŁFINANSOWANA Z PROGRAMU OPERACYJNEGO INFRASTRUKTURA I ŚRODOWISKO 2014 - 2020

### BUDOWA DRUGIEGO TORU LINII KOLEJOWEJ NR 47 NA SZLAKU PODKOWA LEŚNA GŁÓWNA – GRODZISK MAZ. RADOŃSKA

Przedsięwzięcie inwestycyjne obejmujące budowę drugiego toru linii kolejowej WKD od Podkowy Leśnej do Grodziska Mazowieckiego. Projekt pn. „Modernizacja infrastruktury kolejowej WKD poprzez budowę drugiego toru linii kolejowej nr 47 od Podkowy Leśnej do Grodziska Mazowieckiego” jest realizowany na podstawie umowy podpisanej w dniu 30.09.2019 r. z Centrum Unijnych Projektów Transportowych w ramach Programu Operacyjnego Infrastruktura i Środowisko 2014 – 2020, Oś Priorytetowa V, Działanie 5.2 – Rozwój Transportu Kolejowego poza TEN-T. Początkowy budżet projektu: 107 942 669,81 zł brutto, kwota wydatków kwalifikowalnych wynosi 87 743 268,14 zł, w tym wysokość dofinansowania: 74 581 777,91 zł (85% wydatków kwalifikowalnych).

Planowana budowa drugiego toru na linii nr 47 na szlaku Podkowa Leśna Główna – Grodzisk Mazowiecki Radońska została ujęta w Kontrakcie Terytorialnym dla Województwa Mazowieckiego 2014-2020.

Szlak linii kolejowej nr 47 Podkowa Leśna Główna – Grodzisk Mazowiecki Radońska (długości ok. 7 km) do czasu rozpoczęcia przebudowy składał się tylko z jednego toru, co uniemożliwiało optymalne kształtowanie oferty przewozowej oraz negatywnie wpływało na rozwój usług na pozostałych obsługiwanych przez WKD odcinkach linii.





**Szczegółowy zakres przedmiotowy projektu objął następujące prace:**

- Budowa drugiego toru – docelowo toru nr 1 – na szlaku Podkowa Leśna Główna – Grodzisk Mazowiecki Radońska o długości ok. 7,5 km.
- Wymiana nawierzchni istniejącego toru 1G – docelowo toru nr 2 (tor nr 1G był dotychczas torem głównym zasadniczym biegnącym od stacji Podkowa Leśna Główna do stacji Grodzisk Mazowiecki Radońska) o długości ok. 7,5 km wraz z osiągnięciem dopuszczalnego nacisku na oś 196 kN.
- Optymalizacja geometrii linii kolejowej.
- Zastosowanie nawierzchni bezstykowej oraz rozjazdów spawanych na wszystkich torach.
- Elektryfikacja dobudowanego drugiego toru i wymiana sieci trakcyjnej na istniejącym torze 1G wraz z doposażeniem podstacji trakcyjnej w Grodzisku Mazowieckim i kabiny sekcyjnej w Podkowie Leśnej.
- Wymiana na nowe wszystkich obiektów inżynierskich (4 mosty i 4 przepusty) z zapewnieniem nośności na nich 245 kN/oś.
- Przebudowa 10 przejazdów kolejowo-drogowych w związku z budową drugiego toru.
- Odwodnienie torów szlakowych poprzez budowę i odbudowę rowów bocznych.
- Modernizacja infrastruktury obsługi pasażerów w obrębie 8 obiektów (przystanków osobowych i stacji) poprzez przebudowę istniejących 11 peronów oraz budowę 5 nowych peronów wraz z dostosowaniem do potrzeb i wymagań osób o ograniczonej możliwości poruszania się (wymagania TSI PRM), w tym: nowe dojścia do peronów, wyposażenie w elementy małej architektury, wiaty, system informacji dla podróżnych, system monitoringu.
- Modernizacja budynków 2 dworców Podkowa Leśna Główna i Grodzisk Mazowiecki Radońska.
- Opracowanie dokumentacji projektów wykonawczych oraz roboty budowlane w zakresie przebudowy urządzeń sterowania ruchem kolejowym (zabudowa dwukierunkowej trzystawnej samoczynnej blokady liniowej) i urządzeń telekomunikacji, wykonywanych w formule „projektuj i buduj”.



Kluczowe korzyści z realizacji projektu to przede wszystkim poprawa przepustowości linii i stacji WKD oraz polepszenie skomunikowania z węzłami transportu zbiorowego (kolejowego i drogowego) na terenie aglomeracji warszawskiej, poprawa komfortu jazdy i obsługi pasażerów poprzez wzrost liczby uruchomionych pociągów i skrócenie czasu ich przejazdu, zwiększenie dostępności, bezpieczeństwa i punktualności transportu kolejowego, jak również ograniczenie negatywnego wpływu transportu na środowisko naturalne poprzez zachęcenie użytkowników indywidualnych do korzystania z oferty publicznego transportu zbiorowego.

Przedsięwzięcie inwestycyjne kontynuowane z lat ubiegłych, w ciągu 2023 r. zostało zakończone zgodnie z założonym harmonogramem, tj. z dniem 29.12.2023 r. w trzech obszarach, tj.:

- a. w zakresie robót budowlanych na podstawie postanowień umowy nr WKD10-022-3/2022 z dnia 10.05.2022 r. zawartej z Wykonawcą – INTOP Warszawa Sp. z o.o.;
- b. w zakresie sprawowania funkcji nadzoru budowlanego, nadzoru inwestorskiego (inżynier kontraktu) na podstawie postanowień umowy nr WKD10-022-16/2020 z dnia 01.12.2020 r. zawartej z Wykonawcą – SAFEGE S.A.S.;
- c. w zakresie pełnienia nadzoru autorskiego przez Wykonawcę: TRANSPROJEKT GDAŃSKI Sp. z o.o. na podstawie postanowień umowy nr WKD10-022-9/2019 z dnia 10.07.2019 r. na opracowanie dokumentacji projektowo-kosztorysowej przedsięwzięcia.

Całkowite nakłady związane z przedmiotową inwestycją wyniosły 168 033 727,94 zł brutto (włączając waloryzację kontraktu na roboty budowlane).

#### **W okresie od 01.01.2023 r. do 29.12.2023 r. w ramach inwestycji wykonano m.in. następujące prace:**

**W lutym 2023 roku zakończona została realizacja pierwszego z kluczowych etapów** polegającego na budowie nowego toru oraz przebudowie stacji Grodzisk Mazowiecki Radońska. Etap ten prowadzony był od 2022 roku. We wczesnych godzinach porannych **w dniu 20.02.2023 odjechały pierwsze pociągi** z otwartej dla ruchu pasażerskiego stacji Grodziska Mazowiecki Radońska. Pociągi te zainaugurowały również regularne przewozy po nowo wybudowanym drugim torze linii kolejowej nr 47 od Podkowy Leśnej do Grodziska Maz. wraz z niezbędną infrastrukturą towarzyszącą (łącznie z obsługą wszystkich nowo wybudowanych peronów przystankowych zlokalizowanych przy tym torze). Jednocześnie rozpoczęła się przebudowa istniejącego starego toru.

Stacja Grodzisk Mazowiecki Radońska została zamknięta dla ruchu pociągów pasażerskich dnia 04.07.2022 r. i jej otwarcie po kompleksowej przebudowie nastąpiło niespełna trzy tygodnie przed zakładanym uprzednio terminem. Stacja została rozbudowana o dodatkowy, trzeci tor. Zabudowano dodatkowe rozjazdy oraz wybudowano dłuższe perony w porównaniu z poprzednio istniejącymi.

Wraz z otwarciem stacji w Grodzisku Mazowieckim rozpoczęła się w ramach drugiego z kluczowych etapów przebudowa istniejącego starego toru. Etap ten został zrealizowany od lutego do października 2023 roku.

Od dnia 30.10.2023 r. nastąpiło przełączenie ruchu pociągów na przebudowany tor nr 2, natomiast w obrębie nowo wybudowanego toru nr 1 i jego infrastruktury towarzyszącej podjęto prace wykończeniowe.

Realizacja wszystkich prac w obrębie stacji Podkowa Leśna Główna, obejmujących włączenie w jeden okręg nastawczy grupy rozjazdów na wysokości Podkowy Leśnej Zachodniej, umożliwiających obsługę linii kolejowej do Milanówka, została zakończona z dniem 10.12.2023 r. Równocześnie od tego samego dnia wprowadzony został ruch pociągów po obydwu torach pomiędzy Podkową Leśną i Grodziskiem Mazowieckim.

Od następnego dnia po zakończeniu realizacji inwestycji, tj. od soboty, 30.12.2023 r. zaczął obowiązywać nowy rozkład jazdy pociągów WKD ze znacznie ulepszoną siatką połączeń na tym odcinku.



## Harmonogram realizacji projektu

2017 / I kw.	Styczeń	Podpisanie umowy z wybranym wykonawcą na opracowanie dokumentacji przedprojektowej (studium wykonalności, dokumentacja środowiskowa)
2018 / III kw.	Wrzesień	Złożenie wniosku o dofinansowanie projektu w konkursie ogłoszonym przez CUPT w ramach Działania 5.2 POIiŚ
2019 / III kw.	Lipiec	Podpisanie umowy z wybranym wykonawcą na opracowanie dokumentacji projektowo-kosztorysowej dla budowy drugiego toru wraz z pełnieniem nadzoru autorskiego
	Lipiec	Zakwalifikowanie projektu do dofinansowania przez CUPT
	Wrzesień	Podpisanie umowy o dofinansowanie projektu „Modernizacja infrastruktury kolejowej linii WKD – poprzez budowę drugiego toru linii kolejowej nr 47 od Podkowy Leśnej do Grodziska Mazowieckiego” z CUPT
2019 / IV kw.	Grudzień	Złożenie do Wojewody Mazowieckiego kompletnego wniosku o wydanie decyzji o ustaleniu lokalizacji linii kolejowej wraz ze wszystkimi wymaganymi załącznikami
2020 / III kw.	Sierpień	Uzyskanie decyzji administracyjnej o ustaleniu lokalizacji linii kolejowej
2020 / IV kw.	Grudzień	Podpisanie umowy z wybranym wykonawcą na pełnienie nadzoru inwestorskiego
	Grudzień	Złożenie do Wojewody Mazowieckiego kompletnego wniosku o pozwolenie na budowę (wraz z wymaganymi załącznikami, w tym z projektem budowlanym wielobranżowym)
2021 / III kw.	Sierpień	Ogłoszenie postępowania o udzielenie zamówienia w trybie przetargu nieograniczonego, na wybór wykonawcy robót budowlanych
2021 / IV kw.	Listopad	Uzyskanie decyzji administracyjnej o pozwoleniu na budowę
2021 / IV kw.	Listopad	Otwarcie ofert w postępowaniu o udzielenie zamówienia na wybór wykonawcy robót budowlanych
2022 / II kw.	Maj	Podpisanie umowy z wybranym wykonawcą na wykonanie robót budowlanych
	Maj	Przekazanie terenu budowy i rozpoczęcie robót budowlanych przez Wykonawcę
2022 / III kw.	Lipiec	Zamknięcie dla ruchu stacji Grodzisk Mazowiecki Radońska
2023 / I kw.	Luty	Otwarcie dla ruchu stacji Grodzisk Mazowiecki Radońska wraz z nowo wybudowanym torem nr 1 od Podkowy Leśnej do Grodziska Mazowieckiego
	Luty	Rozpoczęcie przebudowy dotychczasowego starego toru nr 1G (docelowo toru nr 2) od Podkowy Leśnej do Grodziska Mazowieckiego
2023 / IV kw.	Październik	Zakończenie prac związanych z przebudową toru nr 2 od Podkowy Leśnej do Grodziska Mazowieckiego, kontynuacja prac w zakresie systemów sterowania ruchem kolejowym oraz telekomunikacji
2023 / IV kw.	Grudzień	Zakończenie realizacji robót budowlanych wraz z odbiorami końcowymi i dopuszczeniem do użytkowania inwestycji przez organy nadzoru budowlanego
	Grudzień	Zakończenie realizacji projektu





## INWESTYCJE FINANSOWANE ZE ŚRODKÓW WŁASNYCH

### WYMIANA SZYN NA PRZEJEŹDZIE KOLEJOWYM

Wymiana szyn na przejeździe kolejowym zlokalizowanym na linii kolejowej nr 512 w km od 1,319 do 1,419 podyktowana była względami bezpieczeństwa - badania defektoskopowe szyn na linii WKD wykazały zużycie pionowe szyn. Wykonawca został wyłoniony w drodze postępowania o zamówienie poniżej 130,0 tys. złotych.

**Całkowita wartość inwestycji wyniosła 118 000,00 zł netto.**

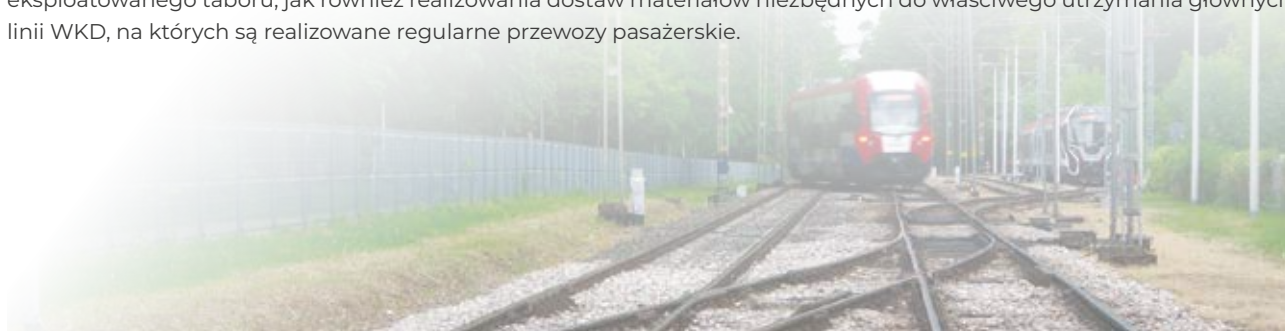
Przedmiotem prac było wykonanie naprawy nawierzchni wraz z wymianą wybranych elementów nawierzchni typu „Mirośław Ujski” w obrębie przejazdu kolejowego na skrzyżowaniu z al. Wojska Polskiego w Pruszkowie (w ciągu drogi wojewódzkiej nr 719). Roboty obejmowały również stabilizację toru linii nr 512 (odcinek o długości 100 m po obu stronach przejazdu kolejowego).

Zakres prac obejmował w szczególności następujące elementy:

1. demontaż i ponowny montaż nawierzchni przejazdu typu „Mirośław Ujski”
2. demontaż i ponowny montaż nawierzchni przejazdu z płyt typu CBP
3. uzupełnienie tłucznia oraz podwyższenie podbudowy toru w obrębie przejazdu
4. podbicie i stabilizacja toru

Naprawa nawierzchni miała na celu poprawę komfortu przejazdu przez obiekt dla uczestników ruchu drogowego poruszających się ciągiem bardzo obciążonej drogi wojewódzkiej nr 719.

Linia kolejowa nr 512 jest technologiczną łącznicą WKD z siecią PKP PLK S.A. pomiędzy Komorowem i Pruszkowem, na której nie są prowadzone przewozy pasażerskie. Linia ta stanowi jednak istotny element zarządzanej przez Spółkę infrastruktury, za pośrednictwem którego pozostaje zapewniona możliwość ewentualnego transportu dla celów serwisowych eksploatowanego taboru, jak również realizowania dostaw materiałów niezbędnych do właściwego utrzymania głównych linii WKD, na których są realizowane regularne przewozy pasażerskie.



## WYKONANIE ŚCIEŻEK PROWADZĄCYCH

W ramach działań na rzecz zwiększania bezpieczeństwa infrastruktury peronowej WKD kontynuowany był projekt pn. „Likwidacja barier architektonicznych dla osób z niepełnosprawnościami poprzez modernizację infrastruktury kolejowej WKD”. W jego ramach w 2023 r. jak w roku ubiegłym wymienione zostały ostrzegawcze pasy dotykowe oraz powstały ścieżki prowadzące dla osób z dysfunkcjami wzroku tym razem na 14 peronach stacji/przystanków osobowych Milanówek Grudów, Polesie, Tworki, Malichy, Opacz, Warszawa Aleje Jerozolimskie, Warszawa Reduta Ordoni oraz stacja Podkowa Leśna Główna. W połączeniu z I etapem inwestycji, który obejmował perony przystanków osobowych: Podkowa Leśna Wschodnia, Otrębusy, Kanie Helenowskie, Nowa Wieś Warszawska oraz stacji: Komorów i Pruszków udało się zmodernizować nawierzchnię 26 peronów.

Inwestycja polegała na modernizacji nawierzchni peronowej poprzez wymianę ostrzegawczych pasów dotykowych w tzw. strefie zagrożenia peronu oraz w miejscach niewąłgicznych tj. zejścia, wejścia na peron, schody, pochylnie - co w dużej mierze przyczyniło się do zwiększenia bezpieczeństwa podróżnych. Wykonanie ścieżek prowadzących do poszczególnych elementów infrastruktury pozwoliło również stworzyć odpowiednie warunki dające możliwość korzystania z przestrzeni peronowej osobom niewidomym oraz słabowidzącym.

Stworzenie systemu ścieżek rozpraszających odpowiednio kontrastowych do istniejącej nawierzchni usystematyzowało i nakreśliło wizualnie rozejścia do najważniejszych elementów infrastruktury.

Wykonawcą robót było Przedsiębiorstwo Handlowo Usługowe SYSTEM Liła Kulesza z siedzibą w Adamów Wieś wyłonione w drodze postępowania przetargowego.

**Całkowita wartość zamówienia zgodnie z umową wyniosła 456 201,20 zł netto.**



## ROZBUDOWA ISTNIEJĄCEGO SYSTEMU INFORMACJI PASAŻERSKIEJ (SIP)

Inwestycja obejmowała rozbudowę istniejącego systemu informacji pasażerskiej (SIP) w związku realizowaną przez spółkę PKP PLK S.A. przebudową stacji Warszawa Zachodnia. W ramach inwestycji zapewniono wystawienie do wykorzystania przez PKP PLK S.A. gromadzonych danych o rzeczywistej lokalizacji pojazdów kolejowych WKD umożliwiających weryfikację zaplanowanego rozkładu jazdy pod kątem integracji z systemem informacji pasażerskiej w obrębie stacji Warszawa Zachodnia. Realizacja przedsięwzięcia przyczyniła się do zwiększenia integracji przewoźników kolejowych w obszarze systemów dynamicznej informacji o ruchu.

**Całkowita wartość inwestycji wyniosła 128 900,00 zł netto.**

## MONITORING PRZEJAZDU W KOMOROWIE I ZAKUP KAMER MONITIRINGU

**Monitoring przejazdu Komorów** - głównym celem zakupu kamer monitoringu we wskazanej lokalizacji (charakteryzującej się znacznym natężeniem ruchu) było zapewnienie bezpieczeństwa poprzez zapobieganie zagrożeniom, dzięki możliwości karania sprawców niebezpiecznych sytuacji, a także zwiększenie nadzoru nad ruchem pociągów. Łamanie przepisów bezpieczeństwa, uszkodzenia rogatek i kolizje na przejazdach nagrane przez kamery trafiając do policji, przyczynią się również do przyśpieszenia ścieżki odszkodowawczej od Ubezpieczycieli. Wykonawca został wyłoniony w drodze postępowania o zamówienie poniżej 130,0 tys. złotych.

**Całkowita wartość inwestycji wyniosła 128 500,00 zł netto.**

**Zakup kamer monitoringu** - przedmiotowa inwestycja podyktowana była faktem, iż dotychczasowy system monitoringu bazujący na starych kamerach analogowych o niskiej rozdzielczości jest, jak na dzisiejsze standardy, przestarzały. Większość zastosowanych kamer nie jest już nawet produkowana, co utrudnia serwis. Nowy system zapewni możliwość centralnego zarządzania i podglądu z różnych lokalizacji oraz pokryje swoim zasięgiem istotne ze strategicznego punktu widzenia obszary, jak np. tory postojowe w Grodzisku Mazowieckim. Oferta dotyczy zakupu kamer cyfrowych o wysokiej rozdzielczości z funkcjami analizy obrazu i zarządzania z dowolnego miejsca poprzez sieć komputerową. Wykonawca został wyłoniony w drodze postępowania o zamówienie poniżej 130,0 tys. złotych. Całkowita wartość inwestycji wyniosła 126 615,00 zł netto. Większość zastosowanych kamer nie jest już nawet produkowana, co utrudnia serwis. Nowy system zapewni możliwość centralnego zarządzania i podglądu z różnych lokalizacji oraz pokryje swoim zasięgiem istotne ze strategicznego punktu widzenia obszary, jak np. tory postojowe w Grodzisku Mazowieckim. Oferta dotyczy zakupu kamer cyfrowych o wysokiej rozdzielczości z funkcjami analizy obrazu i zarządzania z dowolnego miejsca poprzez sieć komputerową. Wykonawca został wyłoniony w drodze postępowania o zamówienie poniżej 130,0 tys. złotych.

**Całkowita wartość inwestycji wyniosła 126 615,00 zł netto.**



## ZAKUP GABLOT NA STACJACH I PRZYSTANKACH OSOBOWYCH

Zakup nowych gablot na stacjach i przystankach osobowych zakładał wymianę użytkowanych do tej pory gablot na linii WKD, które nie spełniały zakładanych funkcji, z uwagi, iż po latach użytkowania były zniszczone, co dodatkowo uniemożliwiało właściwe prezentowanie informacji pasażerskiej.

Zakup nowych gablot umożliwił zwiększenie powierzchni do prezentowania wszelkich informacji dla pasażerów WKD, a dzięki zachowaniu ich jednolitości, sprawił, że oferta Spółki zawsze będzie prawidłowo identyfikowana przez grupę docelową. Wzrosła zapamiętywalność marki i zaufanie podróżnych. Wykonawca przedmiotowej inwestycji został wyłoniony w drodze postępowania o zamówienie poniżej 130,0 tys. złotych.

Całkowita wartość inwestycji wyniosła 99 560,00 zł netto.







**07**

Promocja, działania z obszaru społecznej odpowiedzialności biznesu

## WYDARZENIA I AKCJE PROMOCYJNE

Warszawska Kolej Dojazdowa sp. z o.o. od początku funkcjonowania jako samodzielny podmiot prowadzi działania, które pozwalają na wzmocnienie i ugruntowanie pozytywnego wizerunku wypracowanego przez Spółkę przez lata, angażując się w życie lokalnych społeczności, biorąc udział w różnego rodzaju wydarzeniach kulturalnych, sportowych, społecznych, itp.

### DZIEŃ WIEWIÓRKI – DBAMY O TO CO DAŁA NAM NATURA

21 stycznia przypada Międzynarodowy Dzień Wiewiórki. Z tej okazji WKD, w prezencie dla sympatycznych przyjaciół naszej wiewiórki Wukadki, które odwiedzają teren siedziby Spółki, zakupiła budki lęgowe.

Mało kto wie, że wiewiórka Wukadka nie jest jedyną wiewiórką mieszkającą na zielonych terenach siedziby spółki WKD. Często zza okien naszego budynku biurowego możemy obserwować nawet kilka wiewiórek jednocześnie. Są to przepiękne rude wiewiórki – nazywają je pospolite, ale te WuKaDkowe wcale takie pospolite nie są. Mają niezwykle moce – potrafią latać. Wydaje nam się, że są to tzw. polatuchy, czyli latające wiewiórki. Czarują nas swoimi niezwykłymi umiejętnościami i zarażają radością życia.

Chcemy, aby nasza rodzina rosła w siłę i aby te ssaki miały na terenie siedziby Spółki swoją bezpieczną przystań na długie lata. Dlatego z okazji Dnia Wiewiórki WKD zakupiła budki lęgowe dla zwinnych, rudych przyjaciół wiewiórki Wukadki. Przy współpracy z Publicznym Ogniskiem Plastycznym im. Jana Skotnickiego w Grodzisku Mazowieckim budki zostały pięknie pomalowane motywami przyrodniczymi.



## ZIMOWY KONKURS PLASTYCZNY „LUBIĘ BEZPIECZNIE SPĘDZAĆ FERIE Z WUKADKĄ”

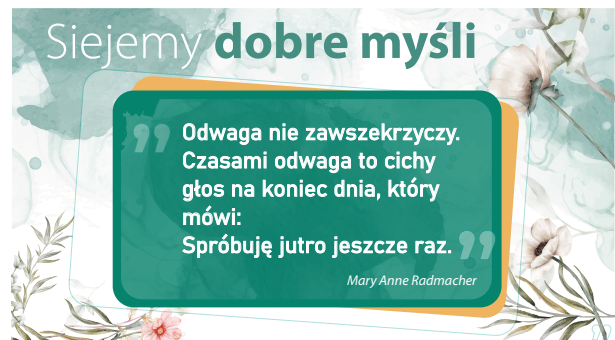
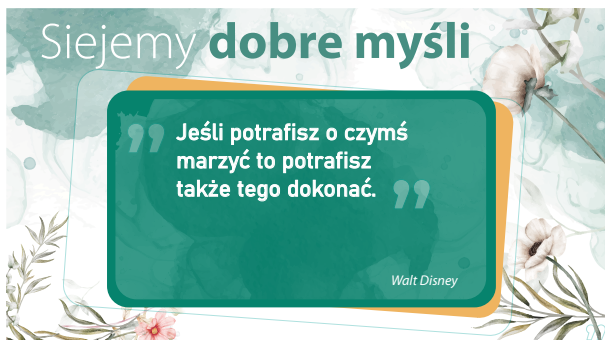
Warszawska Kolej Dojazdowa sp. z o.o. w celu uatrakcyjnienia ferii, zaprosiła dzieci do 12 roku życia do wzięcia udziału w konkursie plastycznym „Lubię bezpiecznie spędzać ferie z WuKaDką”. Praca plastyczna wykonana dowolną techniką miała być przesłana do Spółki najpóźniej do 26.02.2023 r. Na biorących udział w konkursie czekały nagrody z logo WKD. Celem konkursu było zaangażowanie najmłodszych pasażerów poprzez zabawę do utrwalenia właściwych, bezpiecznych nawyków oraz zachowań podczas podróży w środkach transportu publicznego ze szczególnym uwzględnieniem pociągów WKD.



## SIEJEMY DOBRE MYŚLI W DZIEŃ POZYTYWNEGO MYŚLENIA

W ramach obchodów Dnia Pozytywnego Myślenia w dniu 02.02.2023 r. WKD przeprowadziła kampanię pn. „Siejemy dobre myśli”, podczas której prowadzone były działania podkreślające moc pozytywnego myślenia oraz jego wpływ na nasze zdrowie. Spółka zwracała uwagę na to, że warto dostrzegać pozytywne aspekty we wszystkim, co nas spotyka, bo optymistyczne nastawienie pomaga nam lepiej radzić sobie z problemami i powoduje, że do codziennych trudności nabieramy dystansu, a nasze samopoczucie jest lepsze.

Kampania prowadzona była na wszystkich nośnikach reklamowych pozostających w dyspozycji WKD oraz w mediach społecznościowych.



## CYKL "PO TORACH HISTORII EKD/WKD"

Spółka w dniu 14.02.2023 r. ruszyła z nowym cyklem pt. „Po torach historii EKD/WKD”, który przybliżył ponad 95-letnią historię Elektrycznych Kolei Dojazdowych/Warszawskiej Kolei Dojazdowej. Raz w miesiącu opowiadaliśmy i przypominaliśmy naszym podróżnym o wydarzeniach, które kształtowały i miały wpływ na rozwój EKD/WKD. Jednocześnie zapraszając do odwiedzania Izby Tradycji EKD/WKD, w której gromadzone są eksponaty związane z dziedzictwem EKD/WKD i które oczywiście udostępniane są szerszej publiczności.

Warszawska Kolej Dojazdowa sp. z o.o. dzięki dbałości o swoją historię, utożsamianie się z nią i jej popularyzację, oraz jednocześnie aktywne angażowanie się w życie „małych ojczyzn”, postrzegana jest przez podróżnych życzliwiej. WKD swoją wyjątkową, ciekawą historią przyciąga miłośników i pasjonatów kolejnictwa, którzy również intensywnie działają na rzecz popularyzacji EKD/WKD. A takie inicjatywy pozwalają na poszerzenie wiedzy na temat znanych i mniej znanych lub zapomnianych faktów z działalności naszej kolejki.

Cykl pt. „Po torach historii EKD/WKD” publikowany był w mediach społecznościowych.



## ŚWIATOWY DZIEŃ ŚWIADOMOŚCI AUTYZMU

W dniu 2 kwietnia obchodzimy Światowy Dzień Świadomości Autyzmu, którego celem jest propagowanie wiedzy na temat autyzmu i budowanie wrażliwości społecznej. To dobra okazja do zachęcenia do poznania, a jednocześnie uwrażliwienia na problemy oraz potrzeby osób ze spektrum autyzmu, a także by kształtować w sobie postawy tolerancji, otwartości i szacunku wobec drugiej osoby. Problemy osób z niepełnosprawnościami wynikają często z barier, które niepotrzebnie sami tworzymy bojąc się inności. Umiejętność otwierania się na to, co inne, zainteresowanie drugim człowiekiem i wsparcie, sprawiają, że osobom ze spektrum autyzmu łatwiej funkcjonować w społeczeństwie. Warszawska Kolej Dojazdowa sp. z o.o. dostrzega problemy osób z niepełnosprawnościami i wychodzi naprzeciw ich oczekiwaniom. Dlatego w kwietniu 2023 r. – w ramach niebieskiego miesiąca – przeszkolona została część personelu z zakresu obsługi osób ze spektrum autyzmu. Profesjonalne szkolenie realizowane było w ramach współpracy i dzięki uprzejmości Niepublicznej Szkoły Podstawowej dla z zaburzeniami ze spektrum autyzmu „PRZYŁĄDEK”.

Spółce zależy na tym, aby budować wrażliwość społeczną i likwidować bariery międzyludzkie, które sami niepotrzebnie tworzymy bojąc się inności. Aby choć trochę przybliżyć tematykę autyzmu - jak co roku - wspólnie z Niepubliczną Szkołą Specjalną „PRZYŁĄDEK” przygotowana została wystawa fotograficzna tym razem pt. „Autyzm – rozumiem, pomagam”. Wystawa wyeksponowana była przy stacji WKD w Komorowie (skwer Wojciecha Młynarskiego) w ciągu ulicy Aleja Marii Dąbrowskiej do 30.04.2023 r.



**Wystawa fotograficzna**  
**„Autyzm – rozumiem, pomagam”**

Miejsce - **WKD Komorów** (aleja Marii Dąbrowskiej)  
Termin - **do końca kwietnia 2023r.**

## MIĘDZYNARODOWY DZIEŃ SPORTU

W dniu 6 kwietnia obchodzimy Międzynarodowy Dzień Sportu, przy tej okazji WKD przypominała jak ważna dla naszego zdrowia i samopoczucia jest aktywność fizyczna. Obchody tego Dnia stały się świetną okazją do propagowania aktywności fizycznej, która znakomicie wpływa na ogólny stan naszego zdrowia i samopoczucie sprawiając, że nasz organizm wydzielą hormony szczęścia. Dlatego Spółka zachęcała do zadbania o kondycję fizyczną i psychiczną poprzez spacer po malowniczych miejscowości położonych wzdłuż linii kolejowej WKD, a także do udziału w zajęciach prowadzonych w Uczniowskim Klubie Sportowym Sparta w Grodzisku Mazowieckim. Natomiast wszystkim tym, którzy lubią trochę inną formę aktywności - kochają przyrodę, las i wodę, WuKaDka proponowała skorzystanie z oferty m.in. zjazdów, rajdów, rejsów, obozów żeglarskich zarówno dla dzieci jak i dorosłych organizowanych przez Grodziski Klub Żeglarski „Czysty Wiatr”.

## KAMPANIE ZACHĘCAJĄCE DO PODRÓŻOWANIA WUKADKĄ W CZASIE WOLNYM

Trasa linii WKD wiedzie przez malownicze i urokliwe tereny, zachęcające do korzystania z przejazdów pociągami WKD nie tylko w celu dojazdów do pracy i szkoły, ale także do instytucji kulturalnych i wyjazdów rekreacyjnych umożliwiających spędzanie czasu blisko przyrody. Usytuowanie linii wśród zielonych terenów daje szereg możliwości realizacji wielu ciekawych wycieczek pieszych i rowerowych, zarówno na krótszych dystansach jak i na dłuższych trasach. Takie wycieczki pozwalają przy okazji na odkrywanie historii i ciekawych faktów dotyczących miejscowości położonych wzdłuż linii kolejowej WKD. Aby zachęcić naszych pasażerów do podróżowania WuKaDką na wycieczki poza miasto i aktywne spędzenie czasu wolnego, w 2023 r. Spółka przeprowadziła m.in. kampanie pn.: „WuKaDkowym szlakiem zabytków i kultury w objęciach natury”, „WeeKenDowo - Majówkowo – Rowerowo”, „Wakacje czas zacząć ... podróżami z WuKaDką” oraz zachęcała do odwiedzania lokalnych miejsc turystycznych w ramach Światowego Dnia Turystyki oraz Dnia Rowerowego. Podczas tych akcji WKD zaproponowała swoim podróżnym ciekawe pomysły na zorganizowanie wycieczki do interesujących miejsc znajdujących się w obrębie linii kolejowej WKD.





## JESTEŚMY EKOLOGICZNI

Od lat Warszawska Kolej Dojazdowa sp. z o.o. angażuje się w kształtowanie proekologicznych postaw oraz podnoszenie świadomości ekologicznej pasażerów i dbałości o środowisko naturalne. Nie tylko dlatego, że sama jest środkiem transportu przyjaznym naturze ale również dlatego, że jest świadoma jak istotne jest stosowanie w życiu codziennym zachowań korzystnych dla środowiska. Tradycyjnie podczas obchodów „Dnia bez opakowań foliowych” i „Międzynarodowego Dnia Ziemi” WuKaDka namawiała do ograniczenia wykorzystywania opakowań z plastiku. W ramach „Międzynarodowego Dnia Ziemi” WuKaDka zachęcała do wdrożenia w życie codzienne metody małych kroków Kaizen, wywodzącej się z kultury japońskiej, której słowa oznaczają: kai – zmiana, zen – dobry, czyli dobra zmiana. Ponadto w ramach obchodów tego dnia WKD przygotowała konkurs fotograficzny dla klas szkół podstawowych pt. „Mały krok ma wielkie znaczenie – dbamy o zdrowie naszej planety”, który trwał do dnia 31.05.2023 r. Zwycięzcą konkursu była klasa I A ze Szkoły Podstawowej nr 5 im. Leopolda Teligi w Grodzisku Mazowieckim.

Od 16.09.2023 r. do 22.09.2023 r. z okazji Europejskiego Tygodnia Mobilności – święta zrównoważonego transportu, którego częścią jest Dzień bez samochodu, Spółka przygotowała dla podróżnych szereg atrakcji, m.in. konkurs fotograficzny i zabawy dla dzieci promujące transport publiczny.

W ramach obchodzonego Światowego Dnia Żywności oraz Światowego Dnia Owoców i Warzyw (przypadający corocznie w trzeci piątek października) Warszawska Kolej Dojazdowa sp. z o.o. zapraszała do przeczytania artykułu przygotowanego przez Dominikę Sadowską – doradcę ds. żywienia, dietetyka, w którym można było znaleźć wskazówki co robić by zdrowo się odżywiać i dzięki temu mieć lepsze samopoczucie. Ponadto w Światowy Dzień Owoców i Warzyw wiewiórka Wukadka na przystanku osobowym w Pruszkowie częstowała podróżnych świeżymi, ekologicznymi jabłkami.



## TWOJA BEZPIECZNA WUKADKA

WKD kładzie duży nacisk na poprawę bezpieczeństwa na terenie kolejowym m.in. na przejazdach kolejowych i w ich najbliższym otoczeniu. W tym celu Spółka podejmuje szereg działań na rzecz zwiększenia bezpieczeństwa na terenie kolejowym nie tylko poprzez modernizację infrastruktury, inwestowanie w nowoczesne urządzenia i zabezpieczenia, ale również poprzez edukację.

Warszawska Kolej Dojazdowa sp. z o.o. w 2023 r. kontynuowała kampanię pn. „Twoja bezpieczna WuKaDka”. Kampania społeczna prowadzona była od się 11.02 do 30.11. W ramach tej edycji kampanii Spółka wspólnie z partnerami przypominała jak zachować się w sytuacji zagrożenia, jakie zdarzenia zgłaszać na numer alarmowy 112, a jakie bezpośrednio na numer WKD. Komenda Powiatowa Policji z Grodziska Mazowieckiego w kwietniu oraz w listopadzie prowadziła kontrole w najbliższej okolicy przejazdów kolejowych WKD. W ramach działań kontrolnych kierowcy oraz piesi otrzymywali od policjantów specjalnie opracowaną przez Spółkę ulotkę a dodatkowo w listopadzie odbłaski. Ponadto wspólnie z Radiem Bogoria podczas audycji z udziałem pracowników WKD i policji zachęcaliśmy do właściwych zachowań na terenie kolejowym oraz do reagowania i zgłaszania sytuacji niebezpiecznych na numery podane na żółtej naklejce znajdującej się na elementach infrastruktury i na oznakowaniach przejazdów. Na firmowym kanale YouTube, ku przestrodze, Spółka zamieszczała filmiki z niebezpiecznych zdarzeń jakie miały miejsce na linii kolejowej WKD. Kampania prowadzona była również na wszystkich nośnikach reklamowych WKD oraz w mediach społecznościowych WKD.

Ponadto Warszawska Kolej Dojazdowa sp. z o.o. współpracowała z Urzędem Transportu Kolejowego w ramach ogólnopolskiej kampanii pt. „Kolejowe ABC” promującej bezpieczeństwo na obszarze kolejowym, a skierowanej do dzieci, młodzieży oraz ich rodziców, opiekunów i nauczycieli. Wspólnie z UTK zwracaliśmy uwagę na właściwe zachowania kierowców, rowerzystów i pieszych na przejazdach kolejowo-drogowych i w najbliższym ich otoczeniu oraz na bezpieczne korzystanie z transportu kolejowego.



# KIEROWCO zatrzymaj się przed przejazdem z pociągiem jesteś bez szans !



*Twoja bezpieczna Wukadka*

Partnerzy projektu:



Patronat medialny:




## NOC MUZEÓW Z WUKADKĄ

W ramach Nocy Muzeów, która odbyła się w dniu 13.05.2023 r. wszystkich zainteresowanych historią i bieżącą działalnością WuKaDki w godzinach 17:00 - 23:00 zaprosiliśmy do zwiedzania Izby Tradycji EKD/WKD oraz wyeksponowanych w niej zbiorów, w tym kilku naszych nowych nabytków m.in.:

- wagon-platformę z 1888 r.,
- lokomotywę spalinową typ 409 Da oraz
- stanowisko kasowe z wieloma pamiątkami i przedmiotami z kas biletowych wraz z okienkiem kasowym EKD z 1936 r.

Podczas wydarzenia odbywały się również prezentacje z przewodnikiem dotychczasowych działań przeprowadzonych w rejonie stacji Grodzisk Mazowiecki Radońska w ramach inwestycji pn. „Modernizacja infrastruktury kolejowej WKD – poprzez budowę drugiego toru linii kolejowej nr 47 od stacji Grodzisk Mazowiecki Radońska”. O godzinie 20:00 w historycznej hali EKD odbyło się losowanie 3 nagród dla osób, które brały udział w konkursie wiedzy dotyczącym inwestycji budowy drugiego toru od Podkowy Leśnej do Grodziska Mazowieckiego. Wydarzenie cieszyło się dużą popularnością – odwiedziło nas około 600 osób.



**NOC MUZEÓW**  
w Izbie Tradycji EKD/WKD

**13 MAJA**  
17:00-23:00

**W PROGRAMIE:**

- Zwiedzanie Izby Tradycji EKD/WKD**
- Stoisko informacyjne** dotyczące inwestycji pn. "Modernizacja infrastruktury kolejowej WKD - poprzez budowę drugiego toru linii kolejowej nr 47 od Podkowy Leśnej do Grodziska Mazowieckiego".
- prezentacja inwestycji** w rejonie stacji Grodzisk Mazowiecki Radońska, przejęcie z Izby Tradycji EKD/WKD na stację Grodzisk Mazowiecki Radońska z przewodnikiem w godzinach: **17.30, 18.30, 19.30, 20.30, 21.30, 22.30.**
- konkurs wiedzy** o inwestycji pn. "Modernizacja infrastruktury kolejowej WKD - poprzez budowę drugiego toru linii kolejowej nr 47 od Podkowy Leśnej do Grodziska Mazowieckiego" - **losowanie nagród 20.00.**

**BILET**  
odbierz bilet w Portierni WKD

**PARKING**  
zaparkuj przy ul. Spokójnej (parking miejski)

Wejście od strony Portierni, od ulicy Radońskiej w Grodzisku Mazowieckim (ostatnia stacja WKD - Grodzisk Mazowiecki Radońska)

**25. Mazowsze**



## DZIEŃ DZIECKA Z WUKADKĄ

W dniu 01.06.2023 r. z okazji Dnia Dziecka dla najmłodszych pasażerów Warszawska Kolej Dojazdowa sp. z o.o. przygotowała w kasach biletowych WKD słodkie niespodzianki oraz umożliwiła bezpłatny przejazd osobom do 16 roku życia na podstawie oferty pn. „Dzień Dziecka z WKD”. Ponadto podczas święta naszych milusińskich Izba Tradycji EKD/WKD była dostępna dla zwiedzających bezpłatnie. Do zobaczenia czekały między innymi: Babcia (wagon serii EN80), makiety kolejowe z ruchomymi pojazdami, mural z czołem elektrycznego zespołu trakcyjnego serii EN94, repliki rikszy i wiele innych pamiątek. Odwiedzający otrzymywali również słodki upominek.



# DZIEŃ DZIECKA z WuKaDką!

**SŁODKA NIESPODZIANKA :)**  
czekała będzie na najmłodszych podróżnych w kasach biletowych na linii WKD.  
**Do zobaczenia 1 czerwca!**  
\* Akcja potrwa do wyczerpania zapasów.

**BEZPŁATNA PODRÓŻ :)**  
Ponadto w Dniu Dziecka dzieci i młodzież do 16 roku życia **podróżują nieodpłatnie!**

**BEZPŁATNE ZWIEDZANIE :)**  
W Dniu Dziecka Izba Tradycji EKD/WKD **otwarta dla wszystkich zwiedzających bezpłatnie.**  
\* Wejścia w godzinach: 10:00, 11:30, 13:00.

## CZERWCOWA MOC ATRAKCJI Z WUKADKĄ

Warszawska Kolej Dojazdowa sp. z o.o. wspólnie z GKŻ „Czysty Wiatr” w dniu 17.06.2023 r. w godzinach 10:00-14:00 na Stawach Walczewskiego w Grodzisku Mazowieckim przygotowała dla dzieci i młodzieży od 6 roku życia Regatki WuKaDki. Nad bezpieczeństwem uczestników czuwał doświadczony ratownik wodny. Po zakończonych Regatkach swoich sił na wodzie próbowali wszyscy chętni mali i duzi. Naszych milusińskich zapraszaliśmy także do odwiedzenia Regatkowego stoiska, gdzie można było wziąć udział w warsztatach plastycznych. Na wszystkich uczestników warsztatów czekały WuKaDkowe upominki i malowanie buziek. Ale to nie były wszystkie atrakcje przygotowane przez WKD tego dnia. Dla osób interesujących się historią i ciekawostkami związanymi z koleją w godzinach 10:00-17:00 podczas Dnia Otwartego można było odwiedzić Izbę Tradycji EKD/WKD, w której do obejrzenia były m.in. zabytkowe pociągi takie jak wagon motorowy EN80-16 z 1926 r., elektryczny zespół trakcyjny EN94-40 z 1972 r., lokomotywa spalinowa 409Da-786 z 1984 r. czy wagon-platforma z 1888 r., a także wiele pamiątek w tym stanowisko kasy biletowej i biura naczelnika stacji oraz makiety kolejowe. Na torze bezpośrednio przy budynku Izby Tradycji EKD/WKD do zobaczenia czekała także „Perełka” czyli pojazd serii EN95. Na stoisku wszystkie dzieci mogły wziąć udział w zajęciach plastycznych, wykonać własnoręcznie pamiątkową przypinkę czy zrobić sobie zdjęcie z naszą maskotką wiewiórką Wukadką i kolejarzem w historycznym mundurze. A te wszystkie atrakcje zapewniliśmy w ramach zaangażowania się WKD w organizowany w dniach 16-18.06.2023 r. w Grodzisku Mazowieckim XI Zjazd Dużych Rodzin 3 Plus.



**SOBOTA  
z WUKADKĄ**

**17**

**CZERWCA**

**MOC ATRAKCJI z WuKaDką!**

**REGATKI WUKADKI**

na stawach Walczewskiego

10:00-14:00

- 🕒 godz. 9:45-10:00 - rejestracja zgłoszonych zawodników (punkt przy stoisku WKD)
- 🕒 godz. 10:00 - rozpoczęcie Regatek WuKaDki
- 🕒 godz. 10:00-14:00 - warsztaty plastyczne na stoisku WKD, malowanie buziek
- 🕒 godz. 13:30 wręczenie nagród dla uczestników Regatek



**DZIEŃ OTWARTY**

w Izbie Tradycji EKD/WKD

10:00-17:00 (ostatnie wejście o godzinie 16:30)

- Zwiedzanie Izby Tradycji EKD/WKD
- WuKaDkowe stoisko
- zajęcia plastyczne z nagrodami z logo WKD dla wszystkich uczestników
- możliwość własnoręcznego zrobienia przypinki
- możliwość zrobienia zdjęcia z maskotką wiewiórką Wukadką i z kolejarzem w historycznym mundurze.
- Wejście od ulicy Radomskiej na podstawie biletu okolicznościowego wydawanego przez Portiera. Parking miejski dla pojazdów znajduje się przy ul. Spokojnej.



**25<sup>lat</sup> Mazowsze**

Dowiedz się więcej na [www.wkd.com.pl](http://www.wkd.com.pl)



## WUKADKA NA RODZINNYM PIKNIKU Z ZESPOŁEM MAZOWSZE W OTRĘBUSACH

VI Rodzinny Piknik z Zespołem Mazowsze odbył się w dniach 17-18.06.2023 r. na terenie siedziby Państwowego Zespołu Ludowego Pieśni i Tańca „Mazowsze” im. T. Sygietyńskiego w Otrębusach. Piknik, jak co roku, był wyjątkową okazją do plenerowych, rodzinnych spotkań z tańcem, muzyką i ludowym rękodziełem. W programie były koncerty "Mazowsza", zwiedzanie Centrum Folkloru Polskiego, warsztaty artystyczne, zajęcia edukacyjne, potańcówki z kapelami ludowymi, spektakle teatralne dla młodych widzów, pokazy cyrkowe, warsztaty rękodzielnicze i wiele innych atrakcji.

Podczas Rodzinnego Pikniku z Zespołem Mazowsze bardzo dużym powodzeniem cieszyło się stoisko WKD. Nasi najmłodszy miłośnicy chętnie brali udział w warsztatach plastycznych, a dorośli z entuzjazmem odpowiadali na pytania w konkursie wiedzy przygotowanym na temat EKD i WKD. Wśród osób uczestniczących w zabawach przygotowanych przez Spółkę nie było przegranych, każdy otrzymywał nagrodę. Oprócz konkursów na odwiedzających nasze stoisko czekały upominki z logo WKD. Ponadto Warszawska Kolej Dojazdowa sp. z o.o. umożliwiła gościom VI Rodzinnego Pikniku z Zespołem Mazowsze przejazd na podstawie specjalnej opaski.



## WAKACYJNY KONKURS „BEZPIECZNE LATO Z WUKADKĄ”

W okresie od 10.07.2023 r. do 31.08.2023 r. Warszawska Kolej Dojazdowa sp. z o.o. dla wielbicieli podróży pociągami zorganizowała konkurs „Bezpieczne lato z WuKaDką”. Letnia zabawa zachęcała do edukacji i utrwalenia wśród najmłodszych pasażerów podstawowych zasad bezpieczeństwa obowiązujących na terenie kolejowym oraz rozpowszechnienie właściwych nawyków i kulturalnych zachowań w obrębie strefy pasażerskiej jak i pociągach Spółki. W ramach konkursu wszystkim uczestnikom zostały przekazane nagrody z logo WKD.

## KAMPANIA ALFABET DOBRYCH MANIER

W okresie od 01.01.2023 r. do 31.12.2023 r. Spółka kontynuowała kampanię pn. „Alfabet dobrych manier”, rozpoczętą w sierpniu 2022 r. Za pomocą 14 graficznych plansz cyklicznie wyświetlanych na monitorach LCD w pociągach przybliżyliśmy negatywne zachowania, których należy unikać, aby podróż pociągiem była komfortowa i przyjemna dla wszystkich. W ramach tej edycji kampanii przygotowane zostały również spoty edukacyjne z udziałem wiewiórek Wukadki i Ekadka, które w zabawny sposób pokazywały jakiego zachowania wystrzegać się, żeby podróż była dla wszystkich miła. Cykliczna emisja prostego przekazu działającego na wyobraźnię zwróciła uwagę na zachowanie, które nie powinno mieć miejsca w pociągu. Pozwoliła również wpłynąć na zmianę postaw osób postępujących niewłaściwie podczas podróży środkami transportu publicznego.

**BĄDŹ ŻYCZLIWY I KULTURALNY PODRÓŻUJĄC ŚRODKAMI TRANSPORTU PUBLICZNEGO**

**Głośne rozmowy w autobusach**

**Głośne rozmowy przez telefon**

**Głośne słuchanie muzyki**

*Unikajmy negatywnych zachowań, dlatego aby podróż WKD była komfortowa dla wszystkich. Zastanów się czy warto, żeby Twoje rozmowy przesłaniały innym pasażerom i czy każdy ma wolność tego słowa, gestów i intencji. Rozmawiać, śmiać, mówić jest do skutecznym sposobem na komunikację w sytuacjach, nie są to jednak przydatne w tym celu.*

**Używanie wulgaryzmów**

**Niszczenie wspólnego mienia**

*Unikajmy negatywnych zachowań, wyrażanie niechęci wobec innych w kulturze ... między innymi*

*Unikajmy negatywnych zachowań. Dlaczego tak łatwo stracić sobie kontrolę nad emocjami i wyrazić swoje niezadowolenie? Pamiętaj, że Twoje słowa i gesty mogą być dla innych bardzo bolesne. Pamiętaj, że Twoje słowa i gesty mogą być dla innych bardzo bolesne.*

*Alby wandalizacja na terenie stacji WKD zgłosić do Dystryktu 4, 22 755 70 82.*

**Spotywanie jedzenia i napojów**

**Duży plecak na plecach, torba na ramieniu**

*Unikajmy negatywnych zachowań, nie trącaj innych pasażerów na widzialnych częściach swojego ciała, ubioru czy gestami na bieżąco w sposób niezgodny z zasadami.*

*Unikajmy negatywnych zachowań, dlatego pamiętaj, że duża torba w podróży może być bardzo niewygodna dla innych pasażerów. Pamiętaj, że duża torba może być bardzo niewygodna dla innych pasażerów.*

*Zwróć uwagę na swoje zachowanie. Pamiętaj, że Twoje słowa i gesty mogą być dla innych bardzo bolesne.*

**TRZYMAJ SIĘ DOBRYCH MANIER W PODRÓŻY!**

*Trzymaj się dobrych manier w podróży. Nie trącaj innych pasażerów na widzialnych częściach swojego ciała, ubioru czy gestami na bieżąco w sposób niezgodny z zasadami.*

*Trzymaj się dobrych manier w podróży. Nie trącaj innych pasażerów na widzialnych częściach swojego ciała, ubioru czy gestami na bieżąco w sposób niezgodny z zasadami.*

*Trzymaj się dobrych manier w podróży. Nie trącaj innych pasażerów na widzialnych częściach swojego ciała, ubioru czy gestami na bieżąco w sposób niezgodny z zasadami.*

## EUROPEJSKI TYDZIEŃ MOBILNOŚCI

W dniach 16-22.09.2023 r. obchodzony był Europejski Tydzień Mobilności, z tej okazji Warszawska Kolej Dojazdowa sp. z o.o. przygotowała dla swoich pasażerów wiele atrakcji, niespodzianek oraz konkursów promujących transport publiczny przez cały ten tydzień. W dniu 17.09.2023 r. w godzinach 12:00 - 17:00 podczas Dnia Otwartego w WKD można było zwiedzić Izbę Tradycji EKD/WKD, przejechać się rikszą prowadzoną przez kolejarza w historycznym mundurze i drezyną obsługiwaną przez Piaseczyńsko-Grójeckie Towarzystwo Kolei Wąskotorowej. Pasjonaci kolejnictwa mogli poznać tajniki hali przeglądowo-naprawczej, gdzie był wystawiony również tabor wykorzystywany na linii WKD. Mali sympatycy WKD mogli spędzić ciekawie czas z animatorem, poskakać na dmuchańcach i przypomnieć sobie zasady bezpieczeństwa korzystając z miasteczka rowerowego. W ramach pikniku gościliśmy też elektrowóz EU47-005 Traxx, należący do Kolei Mazowieckich oraz zabytkowe i współczesne autobusy. Nie zabrakło również smacznych kulinarnych niespodzianek dla małych i dużych gości. Po tych weekendowych atrakcjach wspólnie z Miastem Podkowa Leśna w dniach 18-19.09.2023 r. w godzinach 7:40-9:00 zaprosiliśmy podróżnych na stację Podkowa Leśna Główna na gorącą kawę i herbatę. Zwieńczeniem Europejskiego Tygodnia Mobilności był Dzień bez samochodu, gdzie w dniu 22.09.2023 r. w WuKaDce obowiązywała oferta "Dzień bez samochodu w WKD", w ramach której przejazdy wszystkimi pociągami oraz autobusami komunikacji zastępczej uruchamianymi na linii WKD były bezpłatne.

Kampania pn. Europejski Tydzień Mobilności (dawniej: Europejski Tydzień Zrównoważonego Transportu) zainicjowana została w 2002 r. przez Komisję Europejską. ETM ma na celu zachęcenie mieszkańców miast do zmiany przyzwyczajeń niekorzystnych dla środowiska naturalnego oraz zdrowia i wybrania alternatywnych, ekologicznych środków podróżowania m.in. korzystania z transportu publicznego. Hasłem Europejskiego Tygodnia Mobilności 2023 było „Oszczędzaj energię”, co miało zwrócić uwagę społeczeństwa na to zagadnienie oraz zmobilizować do zmiany nawyków i wprowadzenie w życie codziennym postaw proekologicznych.

**EUROPEJSKI TYDZIEŃ MOBILNOŚCI**  
16-22 WRZEŚNIA 2023  
Przełaził się i jeździł!  
#MobilnyWeek

**WuKaDka** zaprasza  
na otchłony Europejskiego Tygodnia Zrównoważonego Transportu

- 16. wrzesnia** (SOBOTA): Zapraszamy najmłodszych pasażerów do obserwacji roboty, który wykonuje zrobotyzowany na stronie internetowej [www.wkd.com.pl](http://www.wkd.com.pl) oraz na Facebooku [www.facebook.com/WKD](https://www.facebook.com/WKD) na pasażerów będą czekały słodkie upominki. Akcja w godzinach 12:00 - 17:00 w hali naprawczej.
- 17. wrzesnia** (NIEDZIELA): **Dzień Otwarty w WKD**. Zapraszamy na otwarte drzwi hali naprawczej WKD. W godzinach 12:00 - 17:00 w hali naprawczej WKD. Akcja w godzinach 12:00 - 17:00.
- 18. wrzesnia** (PONIEDZIAŁEK): W dniach 18-19.09.2023 r. w godzinach 7:40-9:00 zaprosiliśmy podróżnych na stację Podkowa Leśna Główna na gorącą kawę i herbatę.
- 19. wrzesnia** (WTOREK): Dzień zachętny podczas którego w godzinach 12:00 - 17:00 w hali naprawczej WKD na pasażerów będą czekały słodkie upominki. Akcja w godzinach 12:00 - 17:00.
- 20. wrzesnia** (ŚRODA): Zapraszamy najmłodszych pasażerów do obserwacji roboty, który wykonuje zrobotyzowany na stronie internetowej [www.wkd.com.pl](http://www.wkd.com.pl) oraz na Facebooku [www.facebook.com/WKD](https://www.facebook.com/WKD) na pasażerów będą czekały słodkie upominki. Akcja w godzinach 12:00 - 17:00.
- 21. wrzesnia** (CZWARTEK): Zapraszamy najmłodszych pasażerów do obserwacji roboty, który wykonuje zrobotyzowany na stronie internetowej [www.wkd.com.pl](http://www.wkd.com.pl) oraz na Facebooku [www.facebook.com/WKD](https://www.facebook.com/WKD) na pasażerów będą czekały słodkie upominki. Akcja w godzinach 12:00 - 17:00.
- 22. wrzesnia** (PIĄTEK): W ramach Europejskiego Tygodnia Mobilności 2023 w dniach 22-23.09.2023 r. w WuKaDce obowiązywała oferta "Dzień bez samochodu w WKD", w ramach której przejazdy wszystkimi pociągami oraz autobusami komunikacji zastępczej uruchamianymi na linii WKD były bezpłatne.







## WPADAJCIE JESIENIĄ DO IZBY TRADYCJI EKD/WKD

Piękna, polska jesień to idealny czas na odwiedzanie miejsc spotkań z historią, a że Warszawska Kolej Dojazdowa sp. z o.o. jest jednym z nielicznych przewoźników kolejowych mających bardzo ciekawą i bogatą historię, która sięga początków XX wieku, to prowadziła październikową kampanię promującą Izbę Tradycji EKD/WKD. Linia kolejowa łącząca Warszawę z Grodziskiem została uruchomiona w 11.12.1927 r. jako pierwsza normalnotorowa kolej elektryczna w Polsce.

W ramach kampanii „Wpadajcie jesienią Izbę Tradycji EKD/WKD, Spółka w dniach 8, 15 i 22.10.2023 r. udostępniła dla zwiedzających Izbę Tradycji EKD/WKD bezpłatnie, zapraszając do obejrzenia samej historycznej elektrowozowni EKD z 1927 r., w której znajduje się Izba jak również licznych pamiątek i zbiorów, pośród których można zobaczyć oryginalne pociągi użytkowane na linii EKD/WKD. Wejścia odbywały się z przewodnikiem, tak jak w każdą niedzielę tj. o 12:00, 13:30, 15:00. Zwiedzający otrzymywali okolicznościowe bilety wstępu, ucharakteryzowane na stare bilety kartonikowe oraz upominek z logo WKD.



## DZIAŁANIA Z OBSZARU SPOŁECZNEJ ODPOWIEDZIALNOŚCI BIZNESU (CSR)

Warszawska Kolej Dojazdowa sp. z o.o. jest przewoźnikiem budującym swoją markę i pozycję na rynku kolejowym nie tylko poprzez zapewnienie pasażerom bezpiecznych przejazdów oraz komfortu i dostępności podróżowania, ale również poprzez wsparcie różnego rodzaju działań społecznych. Spółka dużą wagę przywiązuje do działań z obszaru społecznej odpowiedzialności biznesu.

### WUKADKA WSPIERA INICJATYWY INTEGRACYJNE

W dniu 11.02.2023 r. w Warszawie odbył się II Memoriał im. Arkadiusza Jabłońskiego - integracyjny turniej szermierczy organizowany przez zaprzyjaźnioną Fundację Akademia Integracji - Praca, Edukacja, Sport. Warszawska Kolej Dojazdowa sp. z o.o. została zaproszona przez Fundację do działań wspierających Memoriał. Eliminacje rozgrywane były w Hali Uniwersytetu Warszawskiego natomiast finał przeniósł się do Centrum Olimpijskiego przy ulicy Wybrzeże Gdańskie. Memoriał był wydarzeniem towarzyszącym 66 edycji jednego z największych pucharów świata w szermierce osób pełnosprawnych "O Szablę Wołodyjowskiego". W obu turniejach wzięło udział 222 szermierzy z 42 państw. Zwycięzcą II Memoriału im. Arkadiusza Jabłońskiego został reprezentant Ukrainy, Andriy Demchuk a Krzysztof Kaczkowski, reprezentant Polski stanął na najwyższym stopniu podium Pucharu Świata.

Ideą Memoriału Arkadiusza Jabłońskiego jest upamiętnienie wielkiego, polskiego sportowca, społecznika i współtwórcę Fundacji Akademia Integracji - Praca, Edukacja, Sport działającej na rzecz osób z niepełnosprawnościami. Arkadiusz Jabłoński był czterokrotnym medalistą igrzysk paraolimpijskich w szermierce na wózkach. Jego marzeniem były zawody integracyjne rozgrywane jako wydarzenie towarzyszące podczas Pucharu Świata „O Szablę Wołodyjowskiego”. Preludium do spełnienia marzenia był pierwszy w Polsce, jeśli nie na świecie, szermierczy pojedynek integracyjny, który Jabłoński stoczył podczas Turnieju „Złoty Floret Rektora AWF” w 1994 r. Przeciwnikiem Arkadiusza Jabłońskiego był wybitny florecista, olimpijczyk Adam Krzesiński, który walczył siedząc na wózku. Wiele lat później po tej pierwszej potyczce, turniej integracyjny stał się stałym elementem programu „Szabli Wołodyjowskiego”. A przyjaciele Jabłońskiego chcąc uhonorować swojego zmarłego w październiku 2018 r. kolegę, kontynuują jego inicjatywę właśnie jako Memoriał Arkadiusza Jabłońskiego.



## WUKADKA GRA Z WIELKĄ ORKIESTRĄ ŚWIĄTECZNEJ POMOCY

Warszawska Kolej Dojazdowa sp. z o.o. już od kilku lat włącza się w zbiórkę organizowaną przez Wielką Orkiestrę Świątecznej Pomocy. W 2023 r. na licytacje, do lokalnych sztabów w Grodzisku Mazowieckim, Podkowie Leśnej, Brwinowie, w Pruszkowie, Milanówku i Michałowicach, przekazane zostały przedmioty z logo WKD oraz zaproszenia do spędzenia jednego dnia w Wydziale Napraw i Utrzymania Taboru oraz na specjalny przejazd na trasie Podkowa Leśna Główna – Komorów – Podkowa Leśna Główna.

WKD umożliwiła także bezpłatnie przejazdy w dniu 31 Finału WOŚP - 29 stycznia 2023 r., wszystkimi pociągami przewidzianymi w rozkładzie jazdy, na całej linii WKD, dla wolontariuszy biorących udział w kwestowaniu. Wolontariusze mogli podróżować na podstawie identyfikatora wystawionego przez WOŚP. Ponadto WuKaDka udostępniła wszystkie wolne nośniki reklamowe na cele promocji działań podjętych na rzecz 31. Finału WOŚP przez lokalne sztaby. 31 Finał Wielkiej Orkiestry Świątecznej Pomocy grał pod hasłem „Chcemy wygrać z sepsą! Gramy dla wszystkich - małych i dużych!”. Zebrane fundusze Fundacja przeznaczone były na wyposażenie szpitali w urządzenia pozwalające na przyspieszenie diagnostyki zakażeń sepsą, co umożliwi lepszą terapię tej choroby poprzez szybsze wdrożenie celowanego i skutecznego leczenia antybiotykami.



## WSPÓŁPRACA Z FUNDACJĄ „NIKT NIE ZOSTAJE”

Warszawska Kolej Dojazdowa sp. z o.o. współpracuje z Fundacją „Nikt Nie Zostaje”, która w swojej działalności statutowej udziela wszechstronnego wsparcia weteranom misji wojskowych i ich rodzinom. Pomoc skierowana do osób znajdujących się w trudnej sytuacji życiowej polega przede wszystkim na udzielaniu wsparcia zarówno medycznego jak i psychologicznego. Fundacja działa również na rzecz poszerzania świadomości społecznej w tym dzieci i młodzieży nt. istoty służby wojskowej naszych żołnierzy w różnych regionach świata. Wzajemna promocja jaką podjęli przedstawiciele WKD z Fundacją dała możliwość czynnego udziału Spółki w drodze do społecznego zrozumienia roli i zadań polskiego żołnierza służącego Ojczyźnie i w jej imieniu, w każdym zakątku świata.

## KAMPANIA BOHATERON – WŁĄCZ HISTORIĘ

Projekt BohaterON – włóż historię! to ogólnopolska kampania o tematyce historycznej mająca na celu upamiętnienie i uhonorowanie uczestników Powstania Warszawskiego oraz promocję historii Polski XX wieku. Przedsięwzięcie to ma edukować Polaków, bazując na historiach Powstańców, wzmacniać poczucie tożsamości narodowej, krzewić postawy patriotyczne oraz budować wrażliwość społeczną.

Warszawska Kolej Dojazdowa sp. z o.o. w okresie od 01.08.2023 r. do 30.11.2023 r. wspierała VIII edycję projektu BohaterON – włóż historię! Zachęcając do udziału w akcji, Spółka przyłączyła się do oddania hołdu Powstańcom Warszawy za poświęcenie i odwagę w obronie naszej Ojczyzny oraz utrwalania w społeczeństwie pamięci o wydarzeniach tamtych lat. WKD od początków swojego istnienia (lata 20. XX wieku) była tworzona przez ludzi zaangażowanych w życie społeczne oraz walczących o wolną Polskę. Podczas działań wojennych Elektryczne Koleje Dojazdowe (od lat 50. XX WKD) były schronieniem dla wielu ukrywających się osób, na EKD działały także komórki ruchu oporu, które przerzucały broń, prowadziły akcje wywiadowcze i kontrwywiadowcze. Podczas akcji masowego wywożenia mieszkańców Warszawy w czasie Powstania Warszawskiego – z wykorzystaniem przez Niemców do tego celu pociągów EKD – do obozu przejściowego „Dulag 121” na terenie warsztatów kolejowych w Pruszkowie udało się ocalić sporą grupę osób, podstawiając na przystanku w Tworckach składy „manewrowe”.



 **BOHATERON**  
WŁOŻ HISTORIĘ

**Nagroda  
BOHATERONY 2023  
im. Powstańców  
Warszawskich**

**ZGŁOŚ  
KANDYDATA!**

**SZCZEGÓŁY NA [WWW.BOHATERON.PL](http://WWW.BOHATERON.PL)**  
Zgłoszenia przyjmowane są do 10 września 2023 r.

## WSPÓŁPRACA Z GRODZISKIM KLUBEM ŻEGLARSKIM „CZYSTY WIATR”

W ramach działań promocyjno-marketingowych Warszawska Kolej Dojazdowa sp. z o.o. już od kilku lat współpracuje z Grodziskim Klubem Żeglarskim „Czysty Wiatr”, który propaguje żeglarstwo turystyczne oraz upowszechnia wiedzę o ochronie środowiska naturalnego. W 2023 r. wspólnie z GKŻ „Czysty Wiatr” zaplanowaliśmy kilka wydarzeń mających na celu promocję naszej kolejki wśród pasażerów i społeczności lokalnej.

Tradycyjnie w czerwcu odbyły się Regatki WuKaDki na stawach Walczewskiego w Grodzisku Mazowieckim, a nasze koleżanki i koledzy dzięki współpracy z Klubem wypłynęli w rejs po pięknych greckich wyspach. Natomiast we wrześniu, tj. w dniach 18-21.09.2023 r. na jeziorze Kisajno w okolicach Giżycka odbyły się Regaty o Puchar WuKaDki. W żeglarskich zmaganiach, wśród pięknej mazurskiej przyrody, wzięło udział 27 załóg. Puchar przechodni wywalczyła drużyna Krzysztofa Kyrilaka reprezentująca firmę Centrum Narzędziowo – Zaopatrzeniowe Mak s.c. z Kań, drugie miejsce drużyna żeglarska Michała Rolbickiego z Wyższej Szkoły Stosunków Międzynarodowych i Amerykanistyki z siedzibą w Warszawie, a trzecie jedna z trzech ekip reprezentujących WuKadkę pod wodzą Bogdana Belke. W Regatach wzięli udział również przedstawiciele spółek kolejowych: Szybka Kolej Miejska w Warszawie – cztery załogi i Koleje Mazowieckie – jedna załoga oraz m.in. Miasto Giżycko i gminy położone wzdłuż linii WKD: Milanówek, Podkowa Leśna.

Działania zrealizowane wspólnie z Grodziskim Klubem Żeglarskim „Czysty Wiatr” przyczyniają się do integracji lokalnej społeczności, aktywizowania dzieci i młodzieży oraz pracowników WKD. A promocja Warszawskiej Kolei Dojazdowej sp. z o.o. podczas wydarzeń organizowanych wspólnie z GKS „Czysty Wiatr”, skupiających osoby z okolic linii WKD i pracowników WKD – miłośników żeglarstwa, pozwala na zintegrowanie uczestników oraz rozwija umiejętności współdziałania w grupie. Poprzez współdziałanie z Grodziskim Klubem Żeglarskim, WKD może zapisać się w oczach lokalnych społeczności nie tylko jako przewoźnik, ale również firma, która angażuje się i uczestniczy w projektach rozwijających zainteresowania, propagujących sport oraz poszerzających świadomość o ochronie środowiska naturalnego.



## WSPÓŁPRACA Z UCZNIOWSKIM KLUBEM SPORTOWYM SPARTA

Warszawska Kolej Dojazdowa sp. z o.o. już od kilku lat współpracuje z UKS Sparta wspierając działania ukierunkowane na rozwój zainteresowań sportowych dzieci i młodzieży. UKS Sparta jest największym klubem sportowym w naszej części województwa. Od 20 lat Klub prowadzi działalność sportową w czterech sekcjach: piłki siatkowej, pływackiej, karate, wrotkarskiej. Treningi prowadzą wykształceni i doświadczeni trenerzy i jednocześnie doświadczeni i utalentowani zawodnicy, pasjonaci którzy zarażają miłością do sportu. Łącznie w UKS Sparta w 30 grupach treningowych trenuje blisko 500 dzieci, młodzieży i dorosłych. Zawodnicy Klubu przez te wszystkie lata zgromadzili wiele cennych nagród, tytułów i wyróżnień, m.in. medale Mistrzostw Europy i Polski.

W ramach bardzo dobrej współpracy z Uczniowskim Klubem Sportowym Sparta, w sobotę 02.09.2023 r. na Stawach Walczewskiego odbył się Turniej Siatkówki Plażowej Mężczyzn o Puchar WKD. O trofeum oraz nagrody ufundowane przez Warszawską Kolej Dojazdową sp. z o.o. rywalizowały 22 dwójki m.in. z Płocka, Radomia, Konstancina, Warszawy, Skierniewic i Grodziska Mazowieckiego. Walka o zwycięstwo była zacięta i niezwykle wyrównana.

Spółka promowana była również poprzez zamieszczenie logo WKD na koszulkach najmłodszych sportowców UKS Sparta oraz na koszulkach siatkarki II Ligi Piłki Siatkowej Mężczyzn. Ponadto wiewiórka Wukadka w sobotnie popołudnia kibicowała siatkarzom UKS Sparta II Ligi Piłki Siatkowej Mężczyzn i rozdawała upominki licznie przybyłym na mecze miłośnikom siatkówki.

Wsparcie działalności Klubu wpisuje się w politykę wizerunkową Spółki, która chętnie angażuje się w rozwój lokalnych inicjatyw oraz promowanie aktywnego i zdrowego trybu życia lokalnej społeczności, w tym dzieci i młodzieży.









# 08

## Inne wydarzenia

## AUDYT NADZORU SYSTEMU ZARZĄDZANIA JAKOŚCIĄ WKD ZA 2023 ROK

System zarządzania jakością ISO 9001:2015 został poddany audytowi nadzoru, który przeprowadzono w grudniu 2023 r. W trakcie audytu nie wykazano żadnych nieprawidłowości w dokumentacji systemowej obowiązującej w Spółce, potwierdzono spełnienie wymagań normy oraz skuteczność funkcjonującego systemu zarządzania jakością. W związku z powyższym Warszawa Kolej Dojazdowa sp. z o.o. została zarekomendowana Komitetowi Technicznemu CSQ do utrzymania certyfikatu na zgodność z normą ISO 9001:2015 na kolejne 3 lata.

Audyt nadzoru został przeprowadzony w dniach 11-14.12.2023 r. Zakresem zarządzania jakością według wymagań normy ISO 9001:2015 objęto zagadnienie pn.: Planowanie i Realizacja Usług Przewozów Pasażerskich Aglomeracyjnych. Podstawowe cele, jakie zostały postawione do zrealizowania w ramach audytu obejmowały:

1. Ocenę zgodności Systemu Zarządzania z wymaganiami normy, jak również zdolności do zapewnienia zgodności z wszelkimi dodatkowymi mającymi zastosowanie wymaganiami, zarówno obowiązkowymi, jak również wynikającymi z umów.
2. Ocenę skuteczności Systemu Zarządzania, celem zapewnienia, że organizacja jest zdolna do osiągnięcia zdefiniowanych celów.
3. Identyfikację potencjalnych obszarów do doskonalenia Systemu Zarządzania.

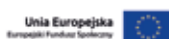


## SZKOLENIA NASZEGO PERSONELU Z OBSŁUGI OSÓB Z NIEPEŁNOSPRAWNOŚCIAMI

W ramach poszerzenia wiedzy personelu WKD na temat obsługi podróżnych ze szczególnymi potrzebami część pracowników Warszawskiej Kolei Dojazdowej sp. z o.o. oraz wybrani pracownicy firm świadczących usługi dla Spółki – mający bezpośredni kontakt z osobami potrzebującymi wsparcia podczas podróży, przeszli odpowiednie szkolenia podwyższające kompetencje w zakresie obsługi różnych podróżnych.

1. Dwudniowe szkolenia „Różni Podróżni – obsługa bez barier” realizowane przez Polski Instytut Rozwoju na zlecenie Polskiego Funduszu Rehabilitacji Osób Niepełnosprawnych. Szkolenie w formie warsztatów przybliżyło uczestnikom problemy na jakie napotykają osoby ze szczególnymi potrzebami, dostarczyło praktycznych umiejętności w zakresie komunikacji i profesjonalnej obsługi klientów mogących potrzebować wsparcia w podróży. Szkolenia rozpoczęły się w marcu, a zakończyły w maju 2023 r. W szkoleniach wzięło udział 31 pracowników WKD, łącznie przeszkolonych zostało 101 osób (70 osób w 2022 r.).
2. Dwugodzinne szkolenie – w ramach współpracy z Niepubliczną Szkołą Podstawową dla dzieci z zaburzeniami ze spektrum autyzmu „Przyłądek”, przeszli kasjerzy WKD oraz pracownicy firm zewnętrznych, którzy w codziennej pracy mają bezpośredni kontakt z podróżnymi. Kursanci zdobyli wiedzę na temat podstawowych zasad z zakresu obsługi klienta z zaburzeniami ze spektrum autyzmu. Szkolenia prowadzone były w kwietniu i maju 2023 r. Łącznie wzięły w nim udział 24 osoby.

Warszawska Kolej Dojazdowa sp. z o.o. wychodzi naprzeciw oczekiwaniom pasażerów i nie pozostaje obojętna na potrzeby osób o szczególnych potrzebach. Realizacja umiejętnej pomocy możliwa jest tylko poprzez systematyczne podnoszenie kompetencji personelu w zakresie obsługi podróżnych potrzebujących większej uwagi, o co Spółka dba i cały czas zabiega.



*Przełamujemy bariery!*



Załoga WKD została przeszkolona z zakresu obsługi osób o szczególnych potrzebach oraz osób z niepełnosprawnościami.

....a wszystko to w ramach szkolenia  
**różni podróżni - obsługa bez barier**



## WUKADKA PIERWSZYM PRZEWOŹNIKIEM KOLEJOWYM Z „WIRTUALNYM BILETEM”

Warszawska Kolej Dojazdowa sp. z o.o. wdrożyła nowoczesną formę sprzedaży biletów i uruchomiła mobilne biletomaty we wszystkich pociągach, które zostały wyposażone w innowacyjne funkcje sprzedażowe, m.in. możliwość przypisania zakupionych biletów do nośnika płatniczego, który użyty był podczas transakcji zakupu biletu. W biletomacie mobilnym, zainstalowanym na pokładzie pociągu, pasażer ma możliwość zakupu biletu na dwa sposoby. Pierwszy sposób, już znany pasażerom, to zakup wybranych rodzajów biletów dostępnych w ofercie WKD w formie biletu papierowego. Drugi sposób, bardziej innowacyjny, polega na wybraniu opcji „Wirtualny bilet”, który jest przypisany do nośnika płatniczego, który użyty był podczas transakcji zakupu biletu, np. karty płatniczej. Kontrola biletów przypisanych do nośnika płatniczego odbywa się poprzez przyłożenie zdefiniowanej wcześniej w e-sklepie karty do urządzenia kontrolerskiego.

Mobilne automaty biletowe zostały w pełni przystosowane do obsługi osób z niepełnosprawnościami w tym osób niedowidzących. Tego typu funkcjonalność została zrealizowana przez wdrożenie mechanizmu obsługi gestami. Funkcja ta polega na tym, że po wybraniu specjalnego trybu w biletomacie, pasażer będzie mógł wybierać bilety za pomocą prostych gestów: przesuwając palcem po ekranie. Każdy wybór jest sygnalizowany przez biletomat komunikatem głosowym w języku polskim.

W trosce o środowisko naturalne zastosowano technologie pozwalające na zmniejszenie zużycia energii i papieru. Automat wyposażono w szereg urządzeń wewnętrznych o niskim poborze energii. Kolejnym elementem wpływającym pozytywnie na środowisko naturalne jest możliwość ograniczenia zużycia papieru – automatycznie drukowane są wyłącznie sprzedane bilety, natomiast potwierdzenie wydruku wymaga decyzji pasażera. A jeżeli wybieramy opcję zakupu tzw. „Wirtualnego biletu” to w tym wariancie mamy bilet i potwierdzenie jedynie w wersji elektronicznej – najbardziej ekologicznej opcji z możliwych.

## WIRTUALNY BILET JUŻ DOSTĘPNY W POCIĄGACH WKD



**TWÓJ  
BILET WKD  
NA  
KARCIE  
PŁATNICZEJ**



## PRÓBNA EWAKUACJA PRZEPROWADZONA PRZEZ KOMENDĘ POWIATOWĄ PAŃSTWOWEJ STRAŻY POŻARNEJ

W dniu 24.05.2023 r. na terenie siedziby Spółki przez Komendę Powiatową Państwowej Straży Pożarnej w Grodzisku Mazowieckim przy pomocy OSP Grodzisk Mazowiecki przeprowadzona została próbna ewakuacja. Działanie to miało na celu przeciwiczenie zachowań, które pozwolą pracownikom WKD usprawnić procedurę opuszczania zakładu pracy w razie pożaru albo innego zagrożenia. OSP przy okazji zapoznała się również ze specyfiką WKD, aby jak najlepiej pomagać m.in. podczas wypadków na linii kolejowej WKD. Pracownicy Spółki dowiedzieli się m.in. że:

- osoby nie biorące udziału w akcji ratowniczej powinny ewakuować się najkrótszą oznakowaną drogą ewakuacyjną poza strefę objętą pożarem lub na zewnątrz budynku,
- w pierwszej kolejności ratuje się zagrożone życie ludzkie,
- należy wyłączyć dopływ prądu do pomieszczeń i stref objętych pożarem,
- należy przeciwdziałać panice wśród osób przebywających w budynku, wzywając do zachowania spokoju, informując o drogach ewakuacji oraz roztaczać opiekę nad potrzebującymi pomocy,
- w przypadku odcięcia dróg ruchu dla pojedynczych osób, należy niezwłocznie dostępnymi środkami, bezpośrednio lub przy pomocy osób znajdujących się na zewnątrz odciętej strefy powiadomić kierującego akcją ratowniczą,
- osoby odcięte od dróg wyjścia, a znajdujące się w strefie zagrożenia, należy zebrać w pomieszczeniu najbardziej oddalonym od źródła zagrożenia,
- wchodząc do pomieszczeń lub stref silnie zadymionych, przyjmować pozycję pochyloną (jak najbliżej podłogi) oraz zabezpieczać drogi oddechowe prostymi środkami (np. zmoczonym w wodzie materiałem),
- podczas przechodzenia przez silnie zadymione odcinki dróg ewakuacyjnych należy poruszać się wzdłuż ścian, aby nie stracić orientacji co do kierunku ruchu,
- nie należy otwierać bez koniecznej potrzeby drzwi do pomieszczeń, które mogą być objęte pożarem - nagły dopływ powietrza sprzyja gwałtownemu rozprzestrzenianiu się ognia, a otwierając drzwi do takich pomieszczeń należy chować się za ich ościeżnicę,
- po zakończeniu ewakuacji osób należy sprawdzić, czy wszyscy opuścili poszczególne pomieszczenia – przy niezgodności stanu osobowego i podejrzenia, że ktoś pozostał w zagrożonej strefie, należy natychmiast zgłosić to jednostkom ratowniczym przybyłym na miejsce akcji i przeprowadzić ponowne sprawdzenie pomieszczeń.



## WIZYTACJA UCZESTNIKÓW MIĘDZYNARODOWEGO DNIA BEZPIECZEŃSTWA NA PRZEJAZDACH KOLEJOWO-DROGOWYCH (ILCAD)

W ramach 15. edycji ILCAD (Międzynarodowy Dzień Bezpieczeństwa na Przejazdach Kolejowo-Drogowych), Warszawska Kolej Dojazdowa sp. z o.o. w dniu 16.06.2023 r. gościła przedstawicieli organizacji kolejowych z całego świata. Uczestnicy wydarzenia podczas drugiej części wizyty technicznej zawitali do WKD gdzie mogli zapoznać się z infrastrukturą kolejową linii WKD i rozwiązaniami technologicznymi wpływającymi na bezpieczeństwo m.in. na przejazdach kolejowo-drogowych w Regułach oraz Kaniach Helenowskich.

Organizatorem tego prestiżowego wydarzenia była Fundacja Grupy PKP. Fundacja zaprosiła WKD do współorganizowania 15. edycji ILCAD poprzez umożliwienie uczestnikom odbycia wizyty technicznej doceniając w ten sposób działania Spółki w zakresie poprawy bezpieczeństwa na terenie kolejowym i w najbliższym jego otoczeniu. Organizacja wizyty technicznej na przejazdach zlokalizowanych w Regułach oraz Kaniach Helenowskich, tj. na terenie infrastruktury kolejowej uwzględniającej kwestię bezpieczeństwa kolejowo-drogowego było znaczącym wkładem w przebieg tego przedsięwzięcia.

Inicjatywa Międzynarodowego Dnia Bezpieczeństwa na Przejazdach Kolejowo-Drogowych skupia zarządców infrastruktury kolejowej i drogowej, specjalistów ds. bezpieczeństwa kolejowego, promotorów bezpiecznego korzystania z transportu kolejowego, a także naukowców, którzy razem pracują nad podnoszeniem świadomości w zakresie zagrożeń w obszarze przejazdów kolejowo-drogowych. Podczas 15. edycji ILCAD do Warszawy przyjechało blisko 150 gości z ponad 50 państw z całego świata, by podczas specjalnych prelekcji i paneli dyskusyjnych podzielić się doświadczeniami i wypracować metody, które przyczynią się do podniesienia poziomu bezpieczeństwa w transporcie kolejowym, zwłaszcza na przejazdach kolejowo-drogowych. Obchody Europejskiego Dnia Bezpieczeństwa na Przejazdach Kolejowo-Drogowych, zorganizowano po raz pierwszy w 2009 r.



## DOSTĘP DO USŁUGI ON-LINE TŁUMACZA JĘZYKA MIGOWEGO PRZEZ STRONĘ INTERNETOWĄ – ZWIĘKSZENIE JAKOŚCI OBSŁUGI OSÓB NIESŁYSZĄCYCH I SŁABOSŁYSZĄCYCH

WKD w 2023 r. podjęła kolejne działania na rzecz osób z niepełnosprawnościami. W październiku Spółka wprowadziła dostęp do usługi online tłumacza języka migowego przez stronę internetową. Usługa ta zapewnia osobom niesłyszącym oraz słabosłyszącym – posługującym się polskim językiem migowym - dostęp do usług Warszawskiej Kolei Dojazdowej sp. z o.o., tj. zakup biletu w stacjonarnych punktach sprzedaży biletów, możliwość uzyskania informacji poprzez dostęp on-line do usługi tłumacza migowego za pośrednictwem strony internetowej. Usługa tłumacza języka migowego on-line umożliwia prowadzenie w czasie rzeczywistym trójstronnej rozmowy między tłumaczem, osobą niesłyszącą i kasjerem/urzędnikiem. Tłumaczenie odbywa się za pośrednictwem komputera wyposażonego w kamerę i zestaw głośników lub słuchawki.

W ramach świadczonej usługi uruchomionych zostało dla Spółki 10 punktów dostępu usługi:

- 8 kas biletowych WKD
- Kancelaria Główna WKD
- Izba Tradycji EKD/WKD

Wprowadzenie powyższego udogodnienia wpisuje się w strategiczne działania podejmowane przez Spółkę w zakresie poprawy warunków podróży – znoszące bariery, z którymi na co dzień zmagają się muszą osoby o ograniczonej mobilności i osoby z niepełnosprawnościami.



### TŁUMACZ ONLINE polskiego języka migowego w spółce WKD

W ramach poprawy dostępu do usług Warszawskiej Kolei Dojazdowej osobom niesłyszącym Spółka zapewnia profesjonalne wsparcie w postaci dostępu do usługi tłumacza online języka migowego.

Połączenie odbywa się w czasie rzeczywistym, nie wymaga wcześniejszego umawiania i jest bezpłatne.



#### Z usługi TŁUMACZA ONLINE języka migowego możecie Państwo skorzystać:

- w ośmiu kasach biletowych na linii WKD
- w siedzibie spółki WKD
- w Izbie Tradycji EKD/WKD
- przez stronę internetową [www.wkd.com.pl](http://www.wkd.com.pl)



## WUKADKA NA TARGACH TRAKO W GDAŃSKU

W dniach 19.09-22.09.2023 r. odbyła się 15. edycja targów TRAKO. Jest to największe i najbardziej prestiżowe w Polsce oraz drugie w Europie po berlińskich targach INNOTRANS spotkanie branży transportu szynowego. Podczas wydarzenia zaprezentowano aktualny poziom rozwoju systemów transportowych oraz infrastruktury kolejowej w Polsce, Europie i na świecie. Targom towarzyszyły liczne prezentacje taboru i najnowszych rozwiązań technicznych oraz konferencje. Warszawska Kolej Dojazdowa sp. z o.o. również była obecna na TRAKO w Gdańsku, swoje usługi prezentowaliśmy na stoisku Związku Samorządowych Przewoźników Kolejowych. W trakcie targów odbył się wyścig drezyn, w którym WKD zajęła 3 miejsce. A w dniu 21.09.2023 r. Michał Panfil - Prezes Zarządu, Dyrektor Generalny WKD podczas konferencji zamykającej kampanię "Kolejowe ABC" przyjął podziękowania za współpracę od Ignacego Góry - Prezesa UTK.







## DELEGACJA Z JAPONII Z WIZYTĄ W WKD

W dniu 07.11.2023 r. Warszawska Kolej Dojazdowa sp. z o.o. gościła w swojej siedzibie delegację z Japonii.

Podczas wizyty goście mogli zapoznać się ze specyfiką działalności Spółki jako zarządcy infrastruktury kolejowej oraz przewoźnika kolejowego. Członkowie delegacji z Japonii zwiedzili zaplecze przeglądowo-naprawcze służące do utrzymania taboru kolejowego i aktualnie eksploatowane typy taboru oraz centrum sterowania ruchem kolejowym. Na zakończenie wizyty zapoznali się z historycznymi aspektami działalności przedsiębiorstwa, tj. z ekspozycją Izby Tradycji EKD/WKD oraz zabytkowymi wagonami znajdującymi się w odrestaurowanej części hali przeglądowej z 1927 r.





## UCZCZENIE PAMIĘCI ZMARŁYCH PRACOWNIKÓW EKD/WKD

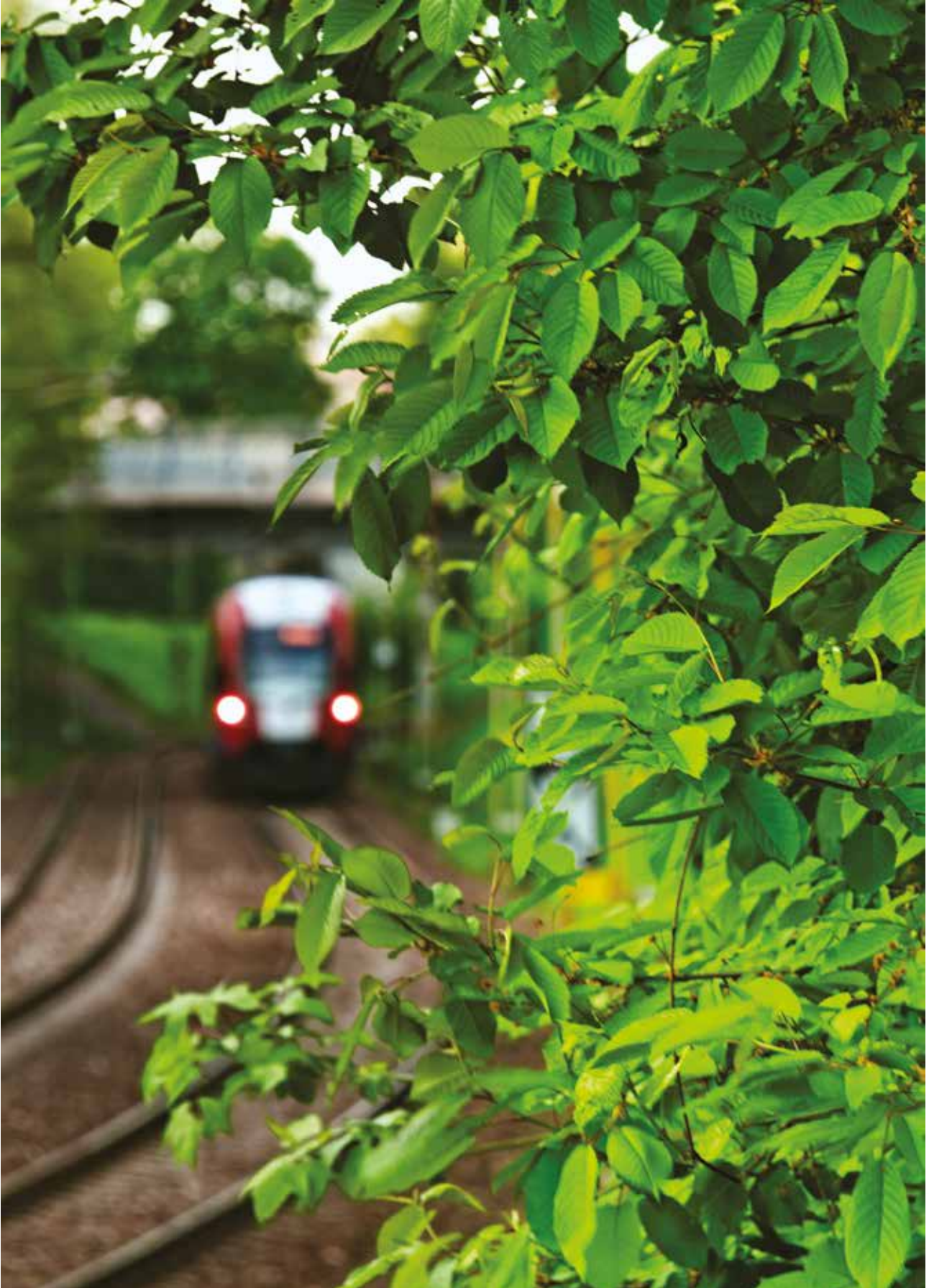
Warszawska Kolej Dojazdowa sp. z o.o. tradycyjnie w dniach poprzedzających święta związane z 1 listopada, odwiedza groby osób zmarłych zasłużonych dla historii i rozwoju Spółki, związanych z EKD/WKD. W dniach poprzedzających Dzień Wszystkich Świętych przedstawiciele Spółki złożyli wieńce i zapalili znicze na grobach twórców, pracowników EKD/WKD - również tych aktywnie działających podczas II Wojny Światowej w obronie ojczyzny, dających świadectwo najwyższego oddania Polsce.

## TRZECIE MIEJSCE WUKADKOWEJ DRUŻYNY PIŁKARSKIEJ W V TURNIEJU PIŁKI NOŻNEJ Z OKAZJI DNIA KOLEJARZA

W dniu 25.11.2023 r. w Koluszkach odbył się V Turniej Piłki Nożnej zorganizowany przez Warszawską Kolej Dojazdową sp. z o.o. z okazji Dnia Kolejarza. W rozgrywkach wzięło udział sześć kolejowych drużyn piłkarskich. Rywalizacja była zacięta ale niezwykle wyrównana.

- I miejsce zajęła drużyna PKP Polskie Linie Kolejowe SA ZLK w Łodzi
- II miejsce zajęła drużyna Łódzka Kolej Aglomeracyjna
- III miejsce zajęła Warszawska Kolej Dojazdowa sp. z o.o.
- IV miejsce zajęła drużyna Dla miłośników kolei - PKP CARGO
- V miejsce zajęła drużyna PKP Intercity. Pociąg do podróży Łódź
- VI miejsce zajęła drużyna POLREGIO Zakład w Łodzi





PODZIĘKOWANIA OD PODKOWIAŃSKIEGO LICEUM OGÓLNOKSZTAŁCĄCEGO NR 60



PODZIĘKOWANIA OD KOŁA GRODZISK MAZOWIECKI ZWIĄZEK DUŻYCH RODZIN TRZY PLUS



