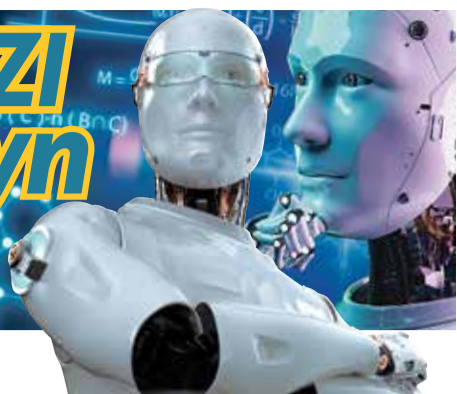


NADCHODZI bunt maszyn

Dość przerażająca wizja głosi, że maszyny nie będą nawet musiały się buntować przeciwko nam. Podporządkujemy się im nieświadomie, bo potrafią nas zwodzić! STR. 7



PAPIEŻEM ZNÓW BĘDZIE POLAK?

Kardynał Konrad Krajewski nazywany jest Robin Hoodem papieża. Wychodzi do biednych, broni ich i chroni. Nie boi się narażać własnego życia. Czy to wystarczy? STR. 6



fol. Jakub Kaminski/East News

GAZETA PASAŻERÓW

wukadka

Nr 8 | 15 listopada 2022

BEZPŁATNY DWUTYGODNIK

www.wukadka.pl

ZNIŻKA
NA KAWĘ
PATRZ NA
STR. 3

KPO! NO I CO?

ZOBACZ,
CO Z TEGO
BĘDZIESZ
MIEĆ

GWIAZDY NA
CELOWNIKU

GDY NASI IDOLE
SĄ W OPAŁACH

Odlóżmy choć raz na bok wszelkie konteksty ideologiczne i polityczne! Zastanówmy się, czego tak naprawdę wymagamy od ludzi, którzy są dla nas autorytetami. Czy nie tego, żeby byli nimi nie tylko na dobre czasy, ale i na złe?

Zwłaszcza gdy chodzi o złe czasy dla nich. Czasy kompromitacji, z którą trzeba sobie poradzić.

STR. 4

Krajowy Plan Odbudowy, kamienie milowe, warunki, kalendaria, raporty, wnioski. Informacje na ten temat przestały być zrozumiałe. Dlatego w „Wukadce” postanowiliśmy wyjaśnić kluczowe sprawy związane z KPO. Przede wszystkim to, co zyska przeciętny zjadacz chleba, gdy Polska wreszcie do-

stanie unijne miliardy euro. Bo dostanie naprawdę dużo. Wyliczamy tylko kilka profitów, a jest ich przynajmniej kilkaset. My skupiliśmy się na tych, które najłatwiej wpasować w nasze codzienne życie. Szybki internet, tanie mieszkanie, energooszczędne mieszkanie to wartości, których wagi nie trzeba nikomu tłumaczyć. STR. 3

ROSJA
TRZE
ODNO

Kończy się broń, kończą się ludzie, kończą się Putinowi możliwości wpływu poza Ukrainą. STR. 2

ROBIN HOOD Z ŁODZI POLAK NOWYM PAPIEŻEM?

Wymykał się z Watykanu, by rozdáwać kanapki biednym, dostał się pod ostrzał na Ukrainie, wszedł w konflikt z włoskim rządem, bo niemal siłą przywrócił prąd bezdomnym koczującym w rzymskiej kamienicy. Kardynał Konrad Krajewski pochodzi z Łodzi. Wielu typuje go na następcę Franciszka!

Jest takie powiedzenie watykanistów: „kto na konklawe wchodzi papieżem, wychodzi kardynałem”. Ale też sam kard. Krajewski nie zabiega o rozgłos. Po prostu ciężko pracuje dla ludzi.

Obecny papież ma już 85 lat i problemy zdrowotne. Karuzela typów ruszyła więc głównie za sprawą me-

diów. To one zaczęły pisać, że kardynał z Polski „jest ulepiony z tej samej gliny co Franciszek”, a jednocześnie jego nadwiślańskie korzenie zadawałają też konserwatystów w Watykanie.

W 2013 r. papież uczynił kard. Krajewskiego swoim jałmużnikiem, czyli kimś, kto w imieniu Ojca Świętego udziela jałmużny potrzebującym. Jak widać, kardynał wypełnia to zadanie z pasją, bo ostrą interwencją w sprawie prądu dla

bezdolnych zapracował na miano Robin Hooda papieża.

Pojawiają się głosy, że Franciszek może abdykować z powodu złego stanu zdrowia. W ewentualnym konklawe weźmie udział 128 kardynałów. Nie ma co ukrywać, że na watykańskiej short liście pojawiają się też inne nazwiska. Czy Kościół jest gotowy na pontyfikat kolejnego Polaka? Poczekaamy z nadzieją i zobaczymy.

Kardynał Konrad Krajewski ma dopiero 59 lat. Zostałby więc papieżem w stosunkowo młodym wieku. Podobnie jak Karol Wojtyła.

for. Jakub Kamiński/East News



Gdy zdominują nas roboty...

NADCHODZI
BUNT
MASZYN

Sceptycy mówią, że roboty nie zastąpią całkowicie ludzi, bo nawet bardzo zaawansowana sztuczna inteligencja nie posiada daru empatii i nie kierują nią emocje, a jedynie cel, który ma osiągnąć. Problem polega na tym, że tym celem może być sterowanie naszymi emocjami! Badacze z Brookings Institution przekonują, że zawody, w których szybko zastąpi nas AI, to m.in. taksówkarze, kierowcy autobusów czy recepcjoniści. Czyli profesje, w których liczą się powtarzalne czynności. Ale, ale! Co oni na to, że oparty na AI generator Sudowrite napisał tekst

w stylu poezji Szekspira, którego literaturoznawcy nie potrafili odróżnić od ludzkiej twórczości?! Raymond „Ray” Kurzweil, naukowiec i futurolog, na pytanie: „Czy Bóg istnieje?”, odpowiada „Jeszcze nie!”. Chodzi o stworzenie boskiej superinteligencji, która będzie kontrolowała ludzi na poziomie ich zachowań, emocji, motywacji. Wszak już teraz AI jest w stanie kreować popyt na rynku konsumenckim. Coraz lepiej uczy się ludzi, zwłaszcza sposobów na manipulację nimi. Może znany z „Terminatora” bunt maszyn wcale nie będzie potrzebny, bo nawet nie zauważymy, kiedy one nami zawiadną.

POLACY PROJEKTUJĄ SZPITAL NA KSIĘŻYCU

Siostrę, basen! Takim, ale też bardzo skomplikowanym wyzwaniem próbuje sprostać grupa studentów i młodych naukowców z Polski. Tworzą projekt szpitala na Księżycu. Mają siłę przebicia, bo hurtowo wygrywają różne konkursy w USA. Szpital będzie się zmagal ze skutkami zdrowotnymi mikrogravitacji na Srebrnym Globie, ma też wyko-

rzysywać roboty chirurgiczne obsługiwane zdalnie z Ziemi. Biorąc pod uwagę, że NASA jeszcze w tym dziesięcioleciu chce wysłać ludzi na Księżyc, temat jest niezwykle aktualny. Nasi geniusze (www.innspac.pl) założyli, że ich projekt szpitala będzie przeznaczony dla społeczności ok. 200 astronautów przebywających w bazie ponad sześć miesięcy.

KRÓCEJ NIŻ W INTERNECIE

Z podwórka wprost na stadion

Do turnieju „Z Podwórka na Stadion o Puchar Tymbarku” mogą przystąpić drużyny szkolne dziewcząt i chłopców w trzech kategoriach: do 8, 10 i 12 lat. Zapisy potrwać do 31 stycznia 2023 r. na stronie: www.zpodworkanastadion.pl, na której dostępny będzie także szczegółowy harmonogram rozgrywek. Pierwszy etap rywalizacji najmłodszych piłkarzy i piłkarki rozpoczyna w marcu 2023 r. Za udział każdej drużyny w rozgrywkach trener otrzyma piłkarski upominek!

Michałowice są dumne z Wiktorii

Chodzi o VIII klasy i tańcy od trzeciego roku życia. Wiktorii Nakielska z Komorowa uwielbia style jazz i modern. W zeszłym roku wywalczyła mistrzostwo świata w formacji jazz children oraz mistrzostwo świata mini formacji modern w składzie siedmiu osób. A teraz szykuje się na mistrzostwa świata, które odbędą się w grudniu w Słowenii. Bo tegoroczne mistrzostwa Europy w Macedonii ma już za sobą. Niesamowita dziewczyna!

DZIEJE SIĘ NA MAZOWSZU



Listopadowy szlak pamięci

Są takie miejsca na Mazowszu, które przypominają, zwłaszcza w listopadzie, miesiącu pamięci i zadumy, o ludziach i zdarzeniach, dzięki którym dziś możemy cieszyć się wolnością i spokojem. Zapraszamy na niezwykłą wyprawę, podczas której cofniemy się w czasie, dotkniemy historii i poznamy wiele tajemnic związanych z trudną drogą odzyskiwania polskiej niepodległości. Naszą wyprawę zaczynamy od wizyty w Muzeum X Pawilonu Cyta-deli Warszawskiej. To jeden z oddziałów Muzeum Niepodległości, jedno z najważniejszych miejsc

martyrologii polskiej z czasu zaborów. Mieści się na terenie twierdzy zbudowanej w latach 1832–1836 na wzgórzu żoliborskim z rozkazu cara Mikołaja I po stłumieniu powstania listopadowego. Niezwykłym świadkiem historii jest niepozorna kamienica przy ul. Strzeleckiej 8 na warszawskiej Pradze. To dawny areszt z czasów stan- linowskich. W latach 1945–48 w budynku mieścił się areszt Wojewódzkiego Urzędu Bezpieczeństwa Publicznego, gdzie więziono, przesłuchiwa- no i mordowano żołnierzy podziemia antykomunistycznego. W piwnicach – miejscu tor-

ture, przez które przewinęło się kilkanaście tysięcy osób – zachowały się setki inskrypcji wyrzniętych przez więźniów: imiona i nazwiska przetrzymywanych w budynkach oraz daty trafienia do aresztu. Dziś jest to Izba Pamięci IPN. Palmiry, niewielka miejscowość w północno-wschodniej części Puszczy Kampinoskiej, przypomina o najtragiczniejszej polskiej historii. Muzeum – Miejsce Pamięci Palmiry to przede wszystkim cmentarz mauzoleum, na którym spoczywa ponad dwa tysiące Polaków i Żydów zamordowanych w masowych egzekucjach w cza-

sie II wojny światowej. W sąsiedztwie znajduje się nekropolia budynku znajdującego się oddział Muzeum Warszawy ze stałą wystawą oraz czterema żywymi brzożami umieszczonymi w szklanych tubach upamiętniających pomordowanych. Jadąc dalej na północ, dojrzymy do jednego z najbardziej niezwykłych miejsc na Mazowszu: Twierdzy Modlin. To najlepiej zachowana forteca w Polsce. Rozkaz do jej budowy wydał w 1806 r. Napoleon Bonaparte, ale strategiczne położenie Modlina docenili już wcześniej Szwedzi, tworząc w tym miejscu pierwsze umocnienia w cza-

sie wojny trzydziestoletniej. Świątynia twierdzy przypada na XIX wiek, kiedy stała się ona głównym elementem granicznych fortyfikacji Cesarstwa Rosyjskiego. To tylko zarys szlaku, propozycja kilku jesiennych spacerów. Więcej miejsc i informacji na ich temat (m.in. Muzeum Powstania Warszawskiego, Muzeum Treblinka, Muzeum Ziemi Sochaczewskiej i Pola Bitwy nad Bzurą czy Muzeum Ziemi Mińskiej) można znaleźć na profilu Dzieje się na Mazowszu na Facebooku, wpisując #PamięćHistoria.

KRZYŻÓWKA WUKADKI

wstążka	ślubów	tłum	nankińska	Zedong	trasa	mocz
					tatarski	sworzeń
kapeć	Myszka	laudanum	persony			
					chwost	
fajtlapa				biogaz	konferen- cyjna	
plastycz- ny	niziołek	pralot- niarz			London	zaliczka
						kolizje
					goryczy	
sprzedaż	Ono	O			rygor	big-...
				Chagall	kolczyk	
Usain					rondel	
Eisenho- wer					przysmak	
mega- gram					umizgi	

Sejmik Mazowsza pomaga

3904

inwestycje

ze wsparciem
samorządu
województwa
mazowieckiego

*Dane na 1.10.2022 r.



CKiK w Kadzidle
pow. ostrołęcki



SOR w Radomiu



Teresin
pow. sochaczewski



Stołeczne Centrum
Opiekuńczo-Lecznicze
w Warszawie



Ulica Kepińska
w Brwinowie



Centrum Folkloru Polskiego
„Karolin”



Złobek w Pilawie
pow. garwoliński



Tężnia solankowa
w Nadarzynie



Wojszczyce
pow. nowodworski



OSP Barbniki
pow. zyrardowski



Centrum Opieki nad Matką
i Dzieckiem w Siedlcach



Warka
pow. grójecki



Ośrodek Radioterapii
w Płocku

więcej na mazovia.pl



Mazowsze.
serce Polski